

8月1日現在

町財政事情の公表

御宿町広報

毎年二月及び八月に、町民の皆さんに公表する事に定められている町財政事情については、五月発行の広報に三十二年度予算の概要を報告したので今回は、

1、昭和三十三年度予算（六月末現在）の執行状況

2、町民負担の状況

3、財産公債及び一時借入金現在の高

（今回報告しなければならない昭和三十一年度決算の概要は自治法の一部改正によつて決算書の提出が、出納閉鎖後従来は一ヶ月と定められていたが、三ヶ月以内と改正され八月末になったので次回の公表に報告することにした）

等についてその概要を説明いたしたいと思ひます。

第5号 所役場
発行所 御宿町
印刷所 阿佐商会
株式会社 電話 千葉 2136

題字・知事自筆

主眼は町建設計画の遂行

— 学校、住宅、道路、橋梁、漁港など —

本年度は合併第三年目に当り、町建設計画の遂行を主眼として、重点的に事業計画を予算に計上し、この執行に万全を期する考えであり、その主なものは、

(イ) 統合による中学校増築費

五、〇二五千元（鉄筋建りのため補助起債決定次第この予算を追加予定）

(ロ) 町営住宅建設費 五、五八

六千元（二十戸、木造建）

(ハ) 道路橋梁整備事業費 三、九

一三千元（中学統合に伴う、

通学道路の整備を含む）

(ニ) 御宿漁港の整備事業費

三、〇〇〇千元

(ホ) 岩和田漁港災害復旧事業費

読書の秋です

公民館部落文庫では、新書を購入して皆さんの御利用をお待ちしております。

▽秋だ読書だ銀持っ手にも
▽伸びる子え、良書かかさぬ親心

映画と

演奏会の夕

十月六日、午後七時より、自衛隊千葉地方連絡部の御好意により映画と演奏会を、御宿小学校で開きますので、多数の方がおいで下さるようお願い致します。

尚奏者は、自衛隊下志津駐屯部隊音楽隊で、皆さんの御希望曲をなんでも演奏してくれることになっていきます。

交付税の増額が決定されたので、町財政は少しく潤ったことになる。

勿論自治体の強化、自主性の確立ということは、飽くまで住民の力によつて、その町を運営することが大事なことであり、理想とすることは申すまでもないことであり、我々の常に念ずるところであります。

町民の皆さんには、この公表によつて、充分町財政事情を御理解いただき、一層の御協力をお願い申し上げます。

町長 井上文吉

第一章 昭和三十二年予算執行状況

予算の執行についての細かいことは、前回お知らせしたので省略しますが、六月末日現在の執行状況は、年度開始してから間もないため、諸事業は、殆んど未着手であり、別表に示すように、一般経常費のみの支出である。

尚、四月五月の二ヶ月間は、三十一年度の出納期間、所謂年度内に支払未済のものとの支出と、三十二年の予算執行とが行われるのである。

一、歳入(第一表)
歳入について申しますと、町税は、年間の調定額に対し収入済額が特に少いが、納期が四回に分れている関係で、この期間には、固定資産税、町民税の各第一期分及び、自転車税等を、納めて頂くことになつてゐる。その他の税外才入は、その都度調定しているから、収入未済額はないが、確定財源の見込という堅い方針のもとに、予算え計上してあるので、公共事業等は、着手によつて、進捗状況と併行に補助金は交付され、他の

ものについても、年度内には予算額に達するものと思う。

予算執行状況調 (6月末日現在)

第一表 (歳入)

Table with 6 columns: 款, 現計予算額, 調定額, 収入済額, 収入未済額, 予算額に対する収入割合. Rows include 1. 町税, 2. 地方交付税, 3. 公企業及財産収入, 4. 分担金及負担金, 5. 使用料及手数料, 6. 国庫支出金, 7. 県支出金, 8. 寄附金, 9. 繰越金, 10. 雑収, 11. 町債, and a total row.

二、歳出(第二表)

歳出は、前記のように、一般経常費のみが執行されている

が、事業の計画設計を終り、早急に着手する段階にあるが、事業量も多いので、今後収税の確保を期し乍ら、補助金の適正交付を受け、努めて、一時借入金の利用は避け、財政運営の円滑を図るよう努力したい。

款別については、前回その内容を報告したので省略します。

第二表 (歳出)

Table with 5 columns: 款, 現計予算額, 支出済額, 予算残額, 予算額に対する支出割合. Rows include 1. 議会費, 2. 役場費, 3. 消防費, 4. 土木費, 5. 教育費, 6. 社会及労働施設費, 7. 保健衛生費, 8. 産業経費, 9. 財産費, 10. 統計調査費, 11. 選挙費, 12. 公債費, 13. 諸支出金, 14. 予備費, and a total row.

第二章 町民負担の状況 (第三表)

(一)町民の皆さんは、町財政に

対し、どのような負担をしておられますか、説明いたしますと、本年度課税総額は、滞納繰越分を除き、六月末現在で町民税三、三三八、五三〇円、固定資産税八、二二四、一六四円、自転車荷車税四五三、四四〇円、木材引取税一千円、電気ガス税三四八、二四四円、煙草消費税七七

六、〇五〇円で計一三、〇五一、四二八円であるが、電気ガス税は、年度末迄には六一二、二〇四円、煙草消費税は一、二〇四、三二八円となる。三十一年度と、税目別に比較すると、町民税においては、三二、三、三一五円、減は税法改正によるものであり、固定資産税で一、二四一、一八四円増額しているが、これは三公社(国鉄、電電、専売)課税による増額で

第三表 (町民負担の状況)

区分	町 税 総 額	一世帯当り負担額	一人当り負担額
年度			
昭和30年度	13,618	6,731	1,396
昭和31年度	13,842	6,842	1,419
昭和32年度	13,626	6,735	1,397
備 考	人口 9,753人 世帯 2,023	32年度町税総額は三公社課税分は除いてある。	

あつて、その他の税目については大差はない。次に町税の負担額を表示する

(一)課税方法は三十二年度より、次のように改正されました。(第四表)
 ◎課税方式を異にすることによる各市町村民の負担の不均衡を緩和し、住民負担の均衡等を計るため、準拠税率が定められ、各市町村間の不均衡がなくなつた。

第四表 (準 拠 税 率 表)

段 階 別	税 率	控 除 額	備 考
3万円以下の金額	2.2/100	—	扶養控除額は次の通りであります。
3万円を越え8万円以下	3.0/100	240	
8万円を越え15万円	3.7/100	800	
15万円を越え30万円	4.5/100	2,000	
30万円を越え50万円	5.2/100	4,100	
50万円を越え80万円	6.0/100	8,100	4人以上1人増すごとに100円を増す。
80万円を越え120万円	6.7/100	13,700	
120万円を越え200万円	7.5/100	23,300	

第三章 町債について

(第五表)

本町の起債総額は別表に示すように、多額になつてはいるが、毎回申しておる通り、総て、投資的経費に使われてはいるもので、直接住民の福祉向上に、役立つものであるが、公共団体が年来要望してきた利子、減額も、三十二年下半期から、実現され、年六分五厘から、六分三厘と引下げられ、今迄借入れた町債全部に対し適用されるので、公債が軽減になる。尚、三十一年度においても、前述せる如く、一時借入金を抑制し、町債の返済に充当したが、本年度もそのようにしたいと思う。

第四章 町有財産について

(第六表)

町有財産は下表の通りであるが、この管理については、財政のゆるす範囲において修理を加え、善良な管理を期したいので、町民の皆さんにおかれても、公共物の使用については、破損等に特に御留意下さい。

第六表 町有財産調 (32.6.30現在)

種 別	数 量	坪
行 政 財 産	土 宅 地	1,274
	畑 山 林 原 野	10,728
	雑 種 地	305,842
	学校役場敷地	67,681
	庁 舎(2棟)	5,385
	校 舎(15棟)	105
	保育園舎(2棟)	1,707
	隔離病舎(2棟)	155
	登記所庁舎(2棟)	50
	公 民 館	47
	警 察 庁 舎	47
	寄 宿 舎	27
	火 葬 場	24
	住宅10.5坪20戸	27
	住宅8.5坪20戸	105
	85	85
財 政 財 産	金員郵 便 貯 金	146,638
	証券千葉漁業信用協会	150,000

第五表 町債目的別、借入先別、発行額調

昭和32年6月30日現在 単位千円

借入先別	資 金 簡 易 計	附 記	
目的別	運用部	保險局	
教育債	4,500	4,000	(1)30年度中学校建設4,500千円借入 (2)年据置15年償還6分3厘)
普通土木債	4,000	4,000	(1)30年度道路整備事業借入2,000千円 (2)年据置15年償還6分3厘) (2)31年度道路橋梁整備事業借入2,000千円 (2)年据置15年償還6分3厘)
社会及労働施設債	287	2,800	3,087 (1)28年度岩和田保育所建設300千円 (3)年据置9年償還) (2)30年度町営住宅建設1,400千円 (2)年据置10年償還) (3)31年度町営住宅建設1,400千円 (1)年据置19年償還)
災害復旧債	1,586	1,586	(1)23年度中学校災害復旧600千円 (1)年据置10年償還) (2)27年度清水川災害復旧1,300千円 (4)年据置13年償還)
産業経済債	5,369	700	6,069 (1)27年度漁港修築600千円(4)年据置13年償還) (2)28年度 " 2,800 (1)年据置16年償還) (3)29年度 " 2,000 (1)年据置15年償還) (4)30年度 " 700 (2)年据置15年償還)
合 計	11,742	7,500	19,242



盛會だつた敬老会

お互いの長生きを

喜びあつて

七〇才以上三六〇名が元気に出席

としよりが、明るく楽しく暮らせるようにと、九月十五日より一週間はとしよりの福祉週間でした。人生五十年より、戦後は人生七十年といわれるようになりましたが、私達の町にも七十才以上の方達が五三六人もおられます。

町ではこの人達を慰安しようと、十五日高等学校講堂で、敬老会を開きましたところ、三六〇人の方がおい出になり、町長さんや来賓の方からお祝いの言葉を受けたり、記念品や、御ちそうをいただいたり、保育園のかわいい子供さんや、小学校の生徒さん、婦人会の人達のおどりを見たりして、楽しい一日を過しました。

尚次の方達は、満九才以上の方と、結婚生活五十年になつた方達で、県知事より記念品を贈られました。

写真 元気なとしよりに達でにぎわつた敬老会

◎九十才以上老令者氏名

- 新町 原 以彌 九一才
- 浜 君塚 さつ 九三才
- 岩和田 早川 かつ 九三才
- 高山田 井上 若松 九十才

◎結婚五十年該当者氏名

- 新町 岩瀬 沢二 岩瀬ミ乃 (夫)
- 久保 松本 惣吉 松本きく (妻)
- 岩和田 橋岡松五郎 橋岡せき
- 岩和田 立野 石松 立野しげ
- 実谷 君塚伊勢吉 君塚みき
- 実谷 君塚 隆蔵 君塚 せ

人生は70年

長いきは食生活につながる よくない過食過飲

人間のいのちにも移り変りがあつて、人生わずか五十年はすでに昔のものごとりで、いまでは正に人生七十年、大いに人生計画を遠大にし、山の彼方の幸にあこがれてよい時代となつております。

人間のいのちにも移り変りがあつて、人生わずか五十年はすでに昔のものごとりで、いまでは正に人生七十年、大いに人生計画を遠大にし、山の彼方の幸にあこがれてよい時代となつております。

人間のいのちにも移り変りがあつて、人生わずか五十年はすでに昔のものごとりで、いまでは正に人生七十年、大いに人生計画を遠大にし、山の彼方の幸にあこがれてよい時代となつております。

人間のいのちにも移り変りがあつて、人生わずか五十年はすでに昔のものごとりで、いまでは正に人生七十年、大いに人生計画を遠大にし、山の彼方の幸にあこがれてよい時代となつております。

人間のいのちにも移り変りがあつて、人生わずか五十年はすでに昔のものごとりで、いまでは正に人生七十年、大いに人生計画を遠大にし、山の彼方の幸にあこがれてよい時代となつております。

人間のいのちにも移り変りがあつて、人生わずか五十年はすでに昔のものごとりで、いまでは正に人生七十年、大いに人生計画を遠大にし、山の彼方の幸にあこがれてよい時代となつております。

人間のいのちにも移り変りがあつて、人生わずか五十年はすでに昔のものごとりで、いまでは正に人生七十年、大いに人生計画を遠大にし、山の彼方の幸にあこがれてよい時代となつております。

等を含む乳類、海藻、野菜、果物等を充分に食べると効果があります。

我国の長寿地帯で、特に多く食べられているものは大豆やその加工品、脂肪の少ない魚や肉、牛乳、脂肪粉乳、チーズ、ヨーグルト、雑穀、海藻、小魚、野菜、果物等となつています

が、自然に実行出来る環境にあつて無意識に好ましい食生活が実行されて来たものでしょう。

しかしこれと米作地帯の米の過食による他の栄養素の不足からくる短命の統計を比べてみると

長生きと栄養とは実に大切な結び付きをもっている事がわかります。

とにかく長生きするには正しい栄養に心がけ、過食過飲をつつしめ、適度の休養をとつて過労を防ぎ、よい衛生環境、社会環境に住み、精神の安静平和の生活につとめる事がその条件となります。



吾々御宿町民が郷土を愛し町の発展を希求し、等しく之に力を尽し度いと願う心は当然な事でありませう。漁、農、商工業、サラリマン等各々その立場に依つて尽す形は異つても自己の充実を通じて町の発展に貢献する点に何の変わりもありません。

郡下で面積は六位、人口は五位、地理的には勝浦と大原の「間の宿」と云う位置に在り、地下資源もなく、背後地もなく工場誘致の場所もなく極めて不利な立地条件下にあつて尚且発展を願つて努力しなければならぬ宿にありませう。



吾々はここで目を太平洋に注がねばなりません。そこには、無限の水産資源と風光明媚な海岸線がその利用を待つて居ります。水産御宿と観光御宿の使命がここに在ると思ひます。

現観光協会会長岩瀬禎之氏が二十数年に亘つて海女の写真を通じて、日本全土並に世界にまで広く「御宿」を紹介されれば誠に偉大な業績であります。更

に避暑地としての「御宿」も関東一円に宣伝せられ、夏期観光客の数は年と共に累増の傾向に在り、誠に同慶の至りでありませう。

本年度観光客の数は飛躍的増加を示めした事は御承知の通りであります。

只誠に残念な事は、受入態勢に於いて尚多くの欠くる所を認めざるを得ないのであります。

その一例は、物的面としては旅館の拡充、特に專業旅館ばかりでなく一般民家の宿泊施設の

××××××××××××××××
観光御宿の使命
 ××××××××××××××××
 川 勝

整備、道路の修復並に整備、遊覧バス置場（モータープール）の設置、海水浴客に対する施設の完備（救命施設の完備は特にその筋の厳達も在り急速を要する）雨天の場合の娯楽施設、サンドスキー場の拡張整備等々、又精神的面としては、何として

も町民の認識に基く所の観光客に対する心からの観迎意思の表現と、カメラマンの対象となる海女の受入気風の改善等々、更に心を用い、手段を尽して、一度、御宿町に足を止めた観光客に對して「満足」を与える事が最も大切なことと思ひます。御宿観光協会も既に成長を示めし、一步を進める時期に到つて居る様に見受けられます。勿論上述の様な諸点並に更に、ハイキングコースの整備、プールの建設等の試案もあるなど、既に町民諸賢の腦裡を未來する数々の試案は在り乍ら思わぬ隘路に阻まれ、容易に實現の運に至らない事は誠に遺憾なことと言わねばなりません。今こそ挙町一休となつて各界共に



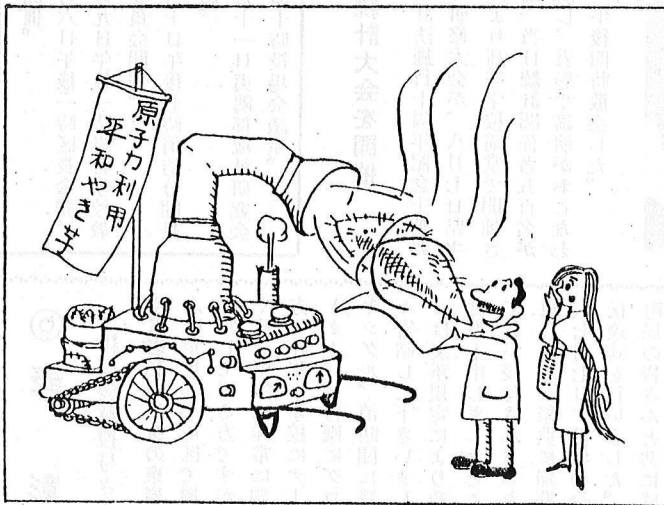
薄幸な人達に愛の手を

共同募金（赤い羽根）のお願い

本年もまた、この十月は、共同募金の月です。身よりのない老人、母子、孤児、浮浪児、病者や身体の不自由な方々等特に薄幸な同胞に對して、国民の誰れもが、温い心を以つて「国民たすけあい」をして頂く月です。あなたの温い心で、これら薄幸な人達をすくいましよう。

原子力時代

いわだ、ひろじ



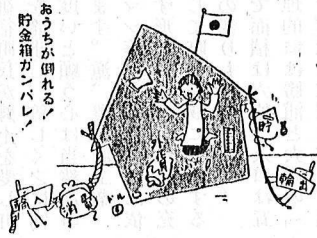
時車マンが

標語

一等は岩小の芝君
交通事故防止標語入選者決る

交通事故防止に一役買おうと、御宿地区自動車運転者協会では、町内小、中学校生徒より標語を募集したところ、一四七点という多数の応募があつたので、さつそく関係者による審査が行われた結果、次の標語が入選と決り、賞状、賞品がおくられました。

- 一等 岩小五年 芝 義明
右がわは、ほくらりの行く道、かえる道
- 二等 御中三年 伊藤節子
夜道 無灯火 けがのもと
- 三等 岩小五年 浅野孝允
ちよつとまで、車は来ないか右左
- 御小四年 小松忠雄
道路で、まりなげ、けがのもと
- 佳作 岩小二年 山下準一



おうちが倒れる、貯金箱ガパン、

お隣りも貯蓄して
います!!

節約と貯蓄
これこそ家庭や
国を豊かに
明るくするも
とです。
輸出の振興

- せんでんかし、あぶないあぶない、びらひろい
- 岩小二年 市東三枝
- こみちから、とびだすことはやめましょう
- 岩小二年 池野彰一
- やるなあぶない二人のり
- 岩小五年 三木治子
- 無灯火は、みんなのめいわく事故のもと
- 岩小六年 鶴岡 弘
- 道路の横断 左右に注意
- 御小五年 君塚三和子
- 一寸まで、車の後からまた車
- 布小四年 関 芳枝
- おつとあぶない、むとうかやめよう
- 布小四年 佐藤恒雄
- ちよつとまで、せくな右みて、左みて
- 御中三年 東 洋子
- 安全は目から耳から注意から

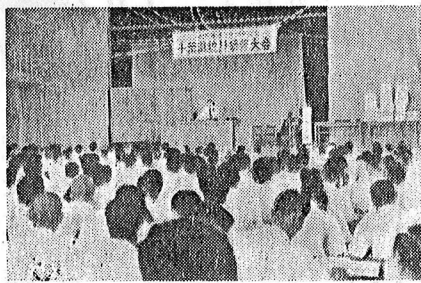
町内短信

- ◎七月二十日午後一時より役場会議室に於て民生委員会開催
- ◎七月二十三日午前十時より貯蓄推進座談会を開催於役場会議室。
- ◎七月二十五日午後五時より役場会議室に於て統計調査員打合せ開催。
- ◎統計大会準備打合せ午前十時役場会議室。
- ◎八月六日岩和田漁港竣工検査
- ◎八月七日千葉統計研修大会を高等学校講堂に於て開催。参加者五百名。
- ◎八月八日西墨記念碑改修打合せ開催。
- ◎八月九日午後一時民生委員会議役場会議室。
- ◎八月十一日午後八時消防幹部会。
- ◎八月十三日赤無料巡回診療(御宿地区)
- ◎八月十四日赤無料巡回診療(布施地区)
- ◎八月十七日五倫習同窓会高校講堂に於て開催された。
- ◎九月二日未亡人会開催午後一時役場会議室。
- ◎九月四日午後一時民生委員会議開催。

- ◎九月六日午後一時区長会議。
- ◎九月九日午後一時組合学校教育委員会開催。
- ◎九月十日午後七時消防分団長会議。
- ◎九月十一日夷隅郡統計研究会午前十時役場会議室。

統計大会を開催

統計法施行十周年記念千葉県統計研修大会が、八月七日県主催により高等学校講堂で開催された。当日統計関係者五百名が参加し、表彰や講演がおこなわれ、午後四時散会した。



写真は統計大会々場

表彰

紺授褒章授与さる

当町岩和田出身の東岩定治さんは東京都大田区で機械業を営営して居る方ですが、教育や社会事業に非常に御熱心な方で昨年小学校にテープレコーダー、保育園にグロブツジャンクル、消防団に警鐘を夫々寄贈して下さいました。町では褒章規定により政府に褒賞方上申しましたところ紺授褒章が授与されましたので、東岩さんが祭典に帰郷した際(七月七日)役場の会議室で伝達式を行いました。町民の皆さんと共に感謝申上げるものであります。

◎九月十八日福岡市で開催された第八回全国統計大会の席上井上町長は全国統計協会連合会長より表彰された。尚この表彰は統計関係者として最高のものであります。
◎役場統計係東栄蔵氏並びに御宿町統計調査員君塚司、井上初雄の両氏は、八月七日行われた県統計大会の席上、県統計協会会長より表彰された。