

おんじゆく 広報

No. 17

昭和36年

4月10日発行

発行所
千葉県夷隅郡御宿町役場
発行者 井上文吉
編集者 東栄蔵



写真—岩瀬 禎之



健康——木のめや花がふくらみ始めます。このころは、南の暖いしめつた気団と北の冷たい気団とがおし合いへし合いして、やがてしだいに南の気団が優勢になつてくる時期です。したがつて不連続線の通過が多く、これが衛生上重要な問題をふくんでいます。

いわゆる「木芽時の健康」としてからだの強い人も弱い人も十分気をつける必要があります。

春先きの結膜炎、春期カタルなどというのや、胃カイヨウなども春さきに多いといわれます。急激な気温の変化に体温調節が順応しきれないで、平熱が高くなり、び熱のように感じられる場合も多い。

そうした季節の変化に、肉体のほうに応じきれないと、いろいろな故障がおこつてくるのです。

人間のからだは外界の変化に応じて適当に調節できるように自然の機能がそなわつている。こうしたことも、おそれず、あなどらず、規則正しい生活とほどよい運動、十分な栄養というきわめて常識的な健康法で解決できるはずで

↑
保存するときのとし穴です

何時かも
こんな想いを
しているときに
この匂いをきいた
それは
淡いぬくもりに昇華する
春の香りの様に
さわやかに
胸のしこりを
ときほぐし
春めく心を化粧する

36年度予算成立

総額 4千18万1千円

作年より94万8千円の減

昭和三十六年度予算案は、三月十一日の定例町議会に上程され一旦休会のもの、三月十四日再会された本会議において原案通り可決されました。

写真：町長の予算説明

町長の説明要旨

概要

昭和三十六年度町歳入歳出予算の概要を申し上げますと、総額に於きまして前年度より九十四万八千円の



減で四千十八万一千円です。先ず当初予算に計上しました投資的経費は、消防ポンプ購入及び土木費が主たるもので、三十五年度迄継続実施して参りました住宅建設は一応見送ることとしたのであります。

全般的に述べますならば、人件費を始めとし、教育費、保育所等、義務的経費の増加に伴いまして、これを極力最少限度におさえ事業費に廻わすよう努めました結果の予算でありまして、投資的経費、即ち事業を行なうには勿論、起債、補助等を見込まなければ出来ない現在の町村財政事情でありまして、本年度の予算がいわゆるこの町の予算規模の半年度相応であると存するものであります。

合併以来各種事業を積極的に施行しました結果、三十四年度末町債現債高は三百四十万六千円、三十五年度

分千百万円を併せると四千五百万円余りとなりますので、この元利償還金がこの予算に計上されました如く四百万円となつて居りますので、この町債が無いものと仮定した場合は、年間五百万円程度の事業が出来る財政事情となります。

次に歳入面に於きましては、町税及び交付税で約二百六十九万増となつて居りますが、税については増税ではなく従来の調定額に対する見込み率を引上げましたもので、税務課及他の事務の改善効率化を促進し、特に町民所得の把握に力を傾注し町税中町民税については適正課税を以て収入の増加を図る考えであります。

交付税については三十五年度交付基準の九〇％を見込みまして残り余分は当然追加予算へ計上されることが確定的な、御宿漁港修築及岩和田漁港局改事業の財源として、充当するつもりで居ります。

この他財源不足のため町有地処分を予定したこと、起債は見込まずに前述の両漁港事業に借入れ申請することにしたものであります。

歳入

歳入全般の中で町税において前年度に比し百八万三千円の増額となつておりますのは、町民税、固定資産税、タバコ消費税電気ガス税等、それぞれの増これは課税率の変更をして増税するのではなく調定額（賦課額ともいう）に対する予算へ計上率を上げたものであります。但し固定資産税については評価額の若干引上げにより増税される見込み（全国的）です。

この町税中町民税は前年度と同額の三百五十万円課税見込みですが、県内同規模且つ経済構造職業形態類似の団体に比し、特に少額でありまして、当局としては住民所得の把握に努め、今少し増収の増加を図る考えです。皆さんも町民税の申告には御留意下さるよう切望します。

次に地方交付税も給与改訂その他財政需要の増額に伴つて年々増額交付されており町歳入に占める割合は別表に示すように大きいです。

財産収入中、土地売却代金百三十八万七千円見込みでしたが、歳入不足補填のため止むを得ず計上しました。

合併以来毎年度当初予算に町債

教育土木費が主 住宅建設は中止

を計上していたが本予算には該当事業がありませんので、追加予算で計上見込みの両漁港修築改良事業には財源が足りませんから起債を以て充当する予定であります。

このほか各国県補助金、使用料

歳出

歳出全般としては給与改訂その他役職員の報酬増等と物価値上りを見込み、経上費の増額を考慮し、前年度に比し、それぞれ各費目が増加されております。

以下各款別に説明いたします。

議会費は議員報酬の改訂による増額と、必要費の削減の結果前年度より三十五万四千円の増となつております。

役場費は給与改訂による増額分とこれに伴う恩給共済組合町負担金の増と本年度は事務改善を積極的に推進し住民へのサービス向上を期するため諸機械器具の購入経費を見込み六十四万五千円の増となりました。

消防費は総額において六十七万七千円増であり、小幡分団に自動車ポンプ一台購入補助八十五万計上し需用費で一部節減してあります。

土木費は略前年度と同額で町

手数料等は規定に基き、且つ前年度実績を検討の上、最大限に見込み交付税のみを追加財源含みを以て計上し、歳入総額四千万一千円、前年度より九十四万八千円減となりました。

道の維持改修が主なもので、少ない予算のため、この改修には是非共町民の御協力をいただかなければならないと存じます。

教育費は前年度に比し百三十一万一千円の増で前記同様給与改訂による分の他、各小中学校共、需用費の増額であります。

本年度は町で映写機一台購入費として二十七万五千円計上しました。これは従来各小中学校で視覚教育の一環として教育映画を上映しており、父兄の負担も年間には莫大なものですから、この負担を軽減するための一助とならうと考えます。

尚義務教育とはいえ限られた町予算では不足のため、父兄の教育費負担の面を考慮し、教育予算を計上しました。

社会及労働施設費は御宿保育所六十万九千円、岩和田保育所二十五万九千円増の他、本年度は町営住宅建設事業は中止したた

め、この分七百五十八万六千円減で新たに国民年金印紙購入代二百四十六万円計上により、前年度より四百二十一万六千円減となつております。

保健衛生費は委員報酬需用費の増額で三万五萬増でこの中には小中学校児童生徒の健康診断委託費十五萬も含まれております。

産業経済費は農業委員会職員の給与改訂分で十五万八千三百円商工観光費で十五万円前年度より増額されており前述のように御宿、岩和田両漁港の修築改良事業は補助決定后追加予算として計上する予定であります。

財産費は町有建物全部の火災保険料と登記所駐在所等の修繕費の外、町有林造成のための植林経費で前年度より七千円の増であります。

統計調査費は調査員の報酬と調査に要する需用費の増で前年度に比し二万二千円の増となつております。

選挙費は予定された選挙もないので管理委員会の経費のみであります。

公債費は御承知のように町債現償高は三十四年度末で三千四百六十一万円余りで、この元利償還金四百二十二万七千円と一時借入金利子十二万円であり、また諸支出金は徴税費と各行政委員の報酬及び各連絡会の負担金等であります。

昭和 36 年度 予算 款 別 内 訳 表

単位 千円

款 別	区 分	入				款 別	区 分	出			
		本年度 予算額	前年度 予算額	比較増減	百分比			本年度 予算額	前年度 予算額	比較増減	百分比
1.	町 税	15,856	14,773	1,083	39.5	1.	議 会 費	1,268	914	354	3.2
2.	地 方 交 付 税	13,000	11,387	1,613	32.4	2.	役 場 費	11,247	10,602	645	28.0
3.	財 産 收 入	1,719	2,369	△ 650	4.3	3.	消 防 費	2,608	2,001	607	6.5
4.	分 担 金 及 負 担 金	970	950	20	2.4	4.	土 木 費	2,002	2,000	2	5.0
5.	使 用 料 及 手 数 料	2,314	1,918	396	5.8	5.	教 育 費	6,252	4,951	1,301	15.6
6.	国 庫 支 出 金	2,507	6,363	△ 3,856	6.2	6.	社 会 及 勞 働 施 設	6,876	11,092	△ 4,216	17.1
7.	県 支 出 金	427	402	25	1.0	7.	保 健 衛 生 費	710	675	35	1.8
8.	寄 附 金	10	20	△ 10		8.	産 業 経 済 費	2,322	1,992	330	5.8
9.	繰 越 金	300	300		0.7	9.	財 産 費	335	328	7	0.8
10.	雑 收	3,078	647	2,431	7.7	10.	統 計 調 査 費	222	200	22	0.5
△	町 債	0	2,000	△ 2,000		11.	選 挙 費	54	77	△ 23	0.1
						12.	公 債	4,247	3,652	595	10.6
						13.	諸 支 出	1,738	2,345	△ 607	4.3
						14.	予 備 費	300	300		0.7
合 計		40,181	41,129	△ 948	100.0	合 計	40,181	41,129	△ 948	100.0	

ほく の 行きかえりの安全を

新 学 期

今春新しく小学校に入学し、はじめて学校という集団生活にはいることもさ んにとつては、広い社会での生活は非常に大き なしげきでもあり、負担でもあります。

ことにこれまでわがまま一ぱいに育てられたこどもや、ひとりつ子、神経質な子、内気な気の弱い子などには、家族と離なれて、一人で通

学することに非常に危険が伴な いますので、次のようなことに 充分注意し、大事なこともさん を交通事故から守つて下さい。

▽まず先生だけに頼り過ぎな いこと。こどもたちが、自分ひとりで判断できるようにくり返 し指導し、通学には少しくらい 遠回りでも一番安全な道を選ん で教え、できれば父兄が、実際 に安全度を確かめる。

▽特くに右側通行と道路を横切 る方法をよく教えることが必要 である。すなわち、常に右側を 通行させ、道路の端を歩くよう にさせる。少し回り道でも近く に横断歩道があればそれを通ら せ、道路を横切るときには、安 全を確かめる方法として、まず 右をみて次に左を見る。広い道

路では、さらに一度左を見て安 全を確かめるよう習慣づける。

▽このほか「道路に飛び出す」 ことをさせないように。遊びに 夢中になることなどからして、 事故は通学時より、家庭に帰つ てからのほうが案外多いもので す。

▽こどもは親のすることをよく 見ており、それをまねするもの です。父兄が率先して規則を守 り、正しい安全な歩き方をして 下さい。

▽自動車運転者は「こどもは交 通規則を知らない、守らない」ということを常に念頭において 運転し、どんなときでもこども には、特別な注意をほらうよう な心構えをもつことが大切であ る。

恩給国債等の担保貸付利用のお知らせ

国民金融公庫において各種恩給 国債等を担保として事業資金、 更生資金にあてるため貸付を行 つて居ります。利用を希望され る方は厚生課に御相談下さい。

貸付要件のあらましは左記のと おりです。

恩 給 担 保
貸付限度 支給金額の二年半
保 証 人 一名以上

分以内
事業資金の場合は 二〇万円以内
消費資金の場合は 一〇万円以内

利 率 年 六分
返済方法 恩給の給与金をあ てる

遺族引揚者国債担保

貸付限度 国債の未払元金の 九割以内

利 率 年 六分
返済方法 遺族国債の場合六 ヶ月据置後月賦 引揚者国債は年賦



年 金



豆 辞 典

月以後納める場合は現金でなければ納めることができなくなり大変不便ですから年金印紙で必ず納期限までに納めて下さい。

保険料の前納

国民年金に加入する人は農民や 商工業者無業者などの国民の大半を占める階層の人であつて、その従事する職業も千差万別で収入の時期も一定しておりません。

そこで保険料の徴収も印紙納入の方法をとり、毎月分割して納入できるようにするとともに年に一回定時収入のある農業者や仕事者が忙しく、毎月納めるのが面倒くさいという、自営業者のために、保険料を前払いすることができるようになつて居ります。

保険料の納めかた

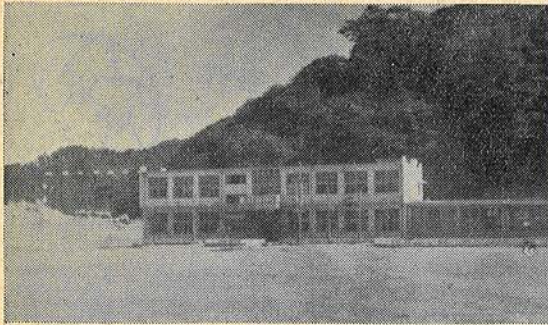
役場で年金印紙を購入しこれを手帳にはりつけ役場の係の検認を受けることによつて保険料は納付されたこととなります。

なお各月の保険料は納期前ならばいつでも納めることが出来ます。

納期限はつきのとおりです

四、五、六月分の保険料はその年の七月末まで、七、八、九月分はその年の十月末日まで、十、十一、十二月分は翌年一月末日まで、一、二、三月分は四月末日までに納め、翌年度の五月

将来の保険料はあらかじめ一年分、三年分、七年分というように年単位で十年以内の期間について前納することができますし、六十才までの全期間分を前納することができます。この前納はつき例のとおり納付する金額に割引きがあり、毎月納付するよりも有利です。



中 学 校 を 増 築

現在の校舎の左側(写真点線のところ)に二階建の校舎が建てられることになった。
 今年中学一年生になる生徒は全国的に多く、文部省も特別の予算を計上してこの対策に当っている。
 御宿もこの補助対象となつたので、三十五年度事業として早急に行われることになり近く着工する。
 新校舎は鉄筋コンクリート二階建、一九三坪六教室、総工費一千百万円。
 京成建築株式会社の請負で二学期までに完成するみこみです。

明るいニュース

消防団に功労竿頭授 滝口副団長に精績章

第十二回千葉県消防大会は、三月七日千葉市教育会館に於て開催されました。

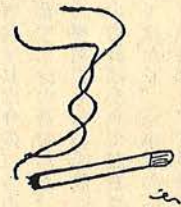
大会は午前九時警察プラスバンド演奏により開会され、意見発表、表彰式、決議、宣言等が行われ正午盛会のうちに閉じられました。

この日御宿町消防団には昨年十二月二十三日岩和田港沖で遭難した夷隅丸乗組員の救助、死体捜索等に努めた功労に対し、

県知事より表彰状と功労竿頭綴が授与されました。

又滝口副団長には長い間消防に尽した功績に対し、日本消防協会より精績章が贈られました。

喫煙室



○御宿にユウモアくらぶという会がある(会長 岩瀬勇)

名前のように笑いと健康の泉を作る会であるが、今年の新年会は特に愉快であつたとか。

ある有名な? 講師を呼んでの座談会のと余興に福引きがあり、須賀の神定春吉さんに大きな袋が当つた。胸おどらせて開けたとたんに中からニワトリが飛び出し、頭の上でコケコッコ。

○この会は本部は東京で、会長は徳川夢声氏、会員には政治家から、芸能人まで有名な人がワラサと入つている。

去る一月二十七日熱海富士屋ホテルで新年のつどいが催され、御宿支部から岩瀬会長、ムラヤマさん、ドンドンヤさんが出席した。中でも岩瀬さんはラジオテレビでおなじみの美人スター、リー・スマミスさんとダンスをして得意満面、又御宿の名を

例

満二五才の被保険者が五年前納するとき五、二八〇円(本来の保険料六、〇〇〇円)

満三〇才の被保険者が一〇年前納するとき一、三三〇円(本来の保険料一五、〇〇〇円)

満三五才の被保険者が全期間(二五年)前納するとき二四、八六〇円(本来の保険料四五、〇〇〇円)

死亡一時金

死亡一時金の額は保険料納付済期間に応じてそれぞれ次の表に定める額です。

保 険 料 納 付 済 期 間	額
3年以上 5年未満	5,000円
5年以上 10年未満	7,000円
10年以上 15年未満	14,000円
15年以上 20年未満	21,000円
20年以上 25年未満	28,000円
25年以上 30年未満	36,000円
30年以上 35年未満	44,000円
35年以上	52,000円

外地引揚者の みなさんへ

昭和二十年八月十五日以後外地から引揚げた者で引揚げるまで六ヶ月以上外地で生活していた方で引揚者にくれる金を未だ請求していない人は本年五月十六日で請求する期限が切れますので、急いで手続きをして下さい。
 手続等については厚生課へ御たずね下さい。

× ×



夢うつつ物語

(二)

「近代農業への道」

村 田 萃

昭和廿二年の春、終戦後の食糧事情が未だ最悪だった頃に、部田の山寄り、又は田の中に十数本の螢光灯が設置され、美事に植付けを終った青田をいやが上にも美しく照らし出した事があつた。此の光は数年の間、春秋を通じて戦後の混乱した社会を救うかの如くに、軟らかい光を耕地に投げかけていた。当時の交通事情は極めて悪く、東京千葉方面へ通勤したり、又食糧の買出しや交換等で遠方へ出かけ、心身共に綿の様に疲れて夜遅く駅のホームに立たれた人々には、あの光は格別印象的であり、時には救いの女神の灯の如くに映つた事を想い出す人も多いに違いない。これは誘蛾灯として、稲の害虫に効果があるだろうとの考えから、亡くなられた伊藤庸二氏の好意と努力に由つて設置されたものである。当時は東京



の盛り場でさえ、未だ螢光灯等は殆んど見受けられなかつた頃で、それが一夜にして、御宿の青田を照らし出したのだから一寸した驚きであつた。其の進歩的だつた部田前の耕地は、更に他地区に先駆けて、昭和廿九年には耕地整理を完成し、広大な美田が一層立派な型となつて再現された事は、毎日眺めている私達の良く知るところである。これは整理以前と比較して、其の水利や植付け収穫等の便を考えたら、測り知れない程の改良を加えた事になる。勿論増収もしているに相違ない。既に七年前にある立派な事業を完成した部田耕地の皆さんは、更に一歩前進すべき時期が熟している事を痛感しておられること、と思います。

耕運機の普及と耕地の協同化その頃、或る機械メーカーが、耕運機なる耕作機の製造販売を

申請したが、省の担当係官は吾国の農地の特殊性を説いて、その機械の将来性の無い事をたしなめつゝも、波々乍ら其の試作を許可した由、何かの誌上で読んだ事がある。それが数年足らずして日本各地に浸透し、今日では山間の猫の額のような田畑に迄馳駆している状況である。御宿町にも既に九十台位が入つており、一台廿三万円に計算すると、約二千万円以上の多額が農家から支払われて居り、更に支払われつゝあると言える訳である。前回にも一寸ふれて書いたが、これは一度真剣に検討して見て良い問題ではなからうか。共有化すれば今の三分の一位の出費で充分の筈である。一般に何の事業でもその成敗は監督官庁の方針ばかりで左右されるものではなく、当事者の「アイデア」の良さと、其の着想を直ちに生かす組織の運営の円滑さと、実行力との結びつき如何

に依つて決まるものである。何ら良い手を打たない現状維持の処に、没落はあつても発展は絶対に望めない。これは良い計画だと考えたなら直ぐに実行する組合、会社のみならず輝くのである。

部田前耕地に就て
現在、同耕地は整理されて居るとは云え、廿一町余の水田は、二二三枚の多数に細分され、これが又一八六戸に由つて耕作されている。耕運機の無かつた数年前だつたら止むを得ない事ではあつても、既に現在の事情は一変して来ている。耕作の機械化につれ、鋤牛馬のみで苦勞している頃に比し、労力は半減したとしても、水田が旧態依然細分化されている為、耕運機の最大能力を發揮出来ず、如何にも不経済であり、又その余剰能力を他の生産面に充分生かされてないところに不合理がある。こゝで直ちに耕地の大型化と共同経営に迄進展出来たら、あらゆる面でどんなに能率的になるだろうか。その時こそ、革命的な進歩が農業面に来たと云つて良く、今日言われている行き詰まりも大きく打開出来る事は明らかである。前述のような

細分化の為、同耕地は最高一戸五反、最低一反位とのことである。この一八六戸が、各戸所有反数を其の特長として農協に一括登録して共同経営とし、現在の二二三枚の水田を二十枚位の大型化に整理すると、一枚一町歩位の水田となる。今の小型耕運機はそれ位の面積が最大能力を發揮する様である。供出労力は反別に比例して算出し、各戸の労働力を勘案して、收穫又は賃銀で帳簿上で埋め合わせ、決算する。株式方式を探るか、生産組合方式にすべきかは、県の農業技術課に研究してもらへば良い。そのように大型に区画整理された場合の利点は

- 一、耕地の高度利用と共に、耕運機の最高能力を發揮し得るし、時間労力が大巾に節減出来る。耕運機も共有化し台数を減少する。
- 二、精神的、肉体的苦勞がなくなる。農繁期に入ると従来は各戸競争の様に耕作收穫に追い廻わされ勝ちであつたが、その苦勞が解消する。病人等で手不足の家は惨めであつたが、そんな心配は全くなくなり、全耕地平均した最大限の管理が出来る。
- 三、共同炊事が可能になり、組

合独自の栄養価の高い食事が、
 勞せずして安価に、楽しく、迅
 速に出来る為、主婦の勞力、苦
 勞が大巾に減少する。特に最近
 は主婦の勞働力が農耕の主力と
 なりつゝある為、これは重要な
 事である。

四、作業場、倉庫も漸次共同で
 合理的なものが造られる様に
 なり、経済的に衣食住の改善が急
 速に進められる。

五、増収利益を畜産酪農の共同
 経営に廻せる。其の他、数々の
 利点が挙げられると思うが、一
 番大切な事は、「共同経営」に
 由つて得た精神的成長が、その
 増収分と余力を大きく他の生産
 面に転用出来る事である。これ
 は決して我田引水の理屈ではな
 い。

余力と増収利益を畜産方面に
 この様にして耕地の共同化が成
 功した場合、増収と余力を以て
 近代的な養鶏養豚、又は酪農施
 設を造り、利益と経験とに照ら
 し合せて、次第に規模を拡大
 して行けば良い。今迄個人の副
 業としてはあまりにも規模が小
 さく、只忙がしいだけで、産業
 としての成長は見られなかつ
 た。時に熱心な養鶏家が現わ
 れ、或る時期には成功しても、

永続事業として発展せず、いつ
 の間にか消えてしまふ様では仕
 方がない。結局は多数の共同企
 業として、資金面、飼育、設備
 販路面等の多角的な研究努力が
 あつてこそ、初めて事業として
 の形態をなし、発展して行くも
 のである。将来性のある、国策
 にそつた事業であつてこそ、県
 の積極的な援助も期待出来、微
 々たる個人企業等には誰も関心
 を持たず、援助もして呉れない
 のが社会一般の実状である。

製肉牛乳工場の設立へ

今の時代に原料の供給源だけ
 に甘んじては話にならない
 い。それを最終的な優秀製品に
 迄加工して、中央相場の最高の
 上げを見極めて、機を失せず倉
 庫から一挙に吐き出すのが、商
 道の上々である事は誰でも分
 つているけれども、個人企業で
 はそこ迄多面的な周到な活動は
 到底望むべくもない。かと云つ
 て既成の大会社が斯かる企業に
 大資本を一時に投入しても、畜
 産の基礎の無い現状では成功は
 難しい。製肉工場の前段階とし
 ては、屠殺場と冷凍倉庫の建設
 がある。これは御宿周辺地区の
 畜産の振興発展には無くてはな
 らぬ設備であり、これだけでも

立派な企業となる。生豚をその
 まま安く出荷したりする必要も
 無くなり、中間利益をも得る事
 が出来る。最近赤字経営で身売
 り問題を起している県営の「千
 葉畜産工業」等は、一挙に大メー
 カーと対抗する様な組織を中途
 半端に造つた点に失敗があつた
 様で、「武家の商法」と云われ
 ても仕方ないが、惜しい事であ
 る。さて、工場らしいものが何
 一つ無い御宿にもこの様にして
 発展して来た製肉工場の一つ位
 は是非欲しいものである。食糧
 事情の将来は急速に変化し、米
 食ばかりに頼つた時代は既に過
 去のものとなりつゝあるのではあ
 る。六年来の豊作は技術的改良
 の為との結論も出た様だし、十
 年後には現有耕地の儘では米の
 過剰を来す為、約三割位の作付
 転換に踏み切らうと農林省も立
 案している。即ち牧草飼料への
 転換により、畜産、酪農を奨励
 し、農家経済の倍増は、畜産の
 共同経営以外に道は無いとの結
 論に達した訳である。此の波に
 早く乗り、計画を立案、認可申
 請し、「モデル地区」の指定で
 も獲られれば、事業は成功した
 と同様である。将来、観光事業
 への飛躍を迫られている吾が御

宿は、食料品の生産も多角的で
 ある必要がある。新鮮な海産物
 と共に優秀な肉製品、牛乳等が
 安く、ふんだんに手に入つた
 ら、それだけでも観光客には大
 きな魅力であり、工場丈でも観
 光資源となり得る。工場用地も
 共同化体制の下では直ちに解決
 するであろう。これが各戸天下
 の寄り合い世帯では「テナヤワ
 ンヤ」で話のまともようも無い
 混乱状態を来す事になる。総ゆ
 る改良、施設に順序を追い、積
 極的である事が切に望まれる所
 以である。あの広大な耕地で
 も、年間収益は肥料其他を差引
 くと僅か四一五百万円にしかな
 らない。これは気のきいた一商
 店の収益と殆ど同じであると云
 う点に問題がある。有能な青年
 が一生を捧げて悔なき立派な事
 業は、御宿にも幾らでも生れる
 筈である。出来上つた他の大工
 場にばかり走らないで、自分の
 町に自分で造る位の意気と熱意
 を以てやつてもらいたいもので
 ある。過般「〇」県会議員より
 「農林水産視察に富山、石川方
 面五県を駆け廻つて居ますが、
 今後の農政打開の妙案が浮かば
 ないので閉口しております。云
 々」の葉書をもらつた。斯くす

る内に政府の「農業基本法案」
 が発表され、経営の近代化、共
 同化を推進すると云う政策が大
 きく報導され出した。これは一
 ケ月も前に出来上つていた本稿
 と殆ど同じ主旨精神の法案で一
 寸意外でもあつたが、意を強く
 もし、農家の皆様に本腰を入れ
 て率先実行に移され、此の大き
 な波に乗り遅れない様切望する
 次第です。尚この小文が「〇」
 県議への御返事として、些かな
 りとも価値を生ずるならば、御
 宿の為にも幸いです。
 次は海の方に「メス」を入れて
 見たいと思います。

(次号へ続く)



空巢

ねらいに 注意しましょう

桜の花の咲くころは楽しい行楽シーズンなのでかく外出がちになります。

空巢の犯人は、この機会をねらっているのです。この空巢ねらいを防ぐために、警察ではパトロールを強化して、警戒取り締まりに当たっています。みなさんは、次のことに注意し

- て空巢ねらいに備えましょう。
- 1、外出のときは、となり近所とよく連絡しましょう。
- 2、外出のときは、鍵をたしかめましょう。
- 3、被害にあつたら、現場はそのままにしてすぐ駐在所又は警察署に通報しましょう。

大原警察署

発明の日

(四月十八日)

まこと 必要は 発明の母 ともうし まして...



御宿俳壇

ふるさとの海見てひとり雪明り
海難の船待てる火に夜の雪
柱上に電工若しぼたん雪
薄日おほひ春の白雲流れつぐ
香り良く甘味之しきよもぎ餅
あは雪や娘身につく細ズボン
落日のかがやく刈田鷺渉る
すがれたる庭の柾木に小鳥来る
日曜の遅き朝餉や春浅し
春火鉢映画の咄妻と子と
兎小屋親仔かたまり冬日失せ
寒鴉翔せ哇来る郵便夫
寒椿ひそかに咲きて神の森
椿咲く川沿好み歩きけり
君を恋うる胸に初蝶舞いおりぬ
若夫婦難段抜けし初節句
早春のはいよる岩に波一つ
ぼけの花またつまみけり孫の顔
病む如し銅色重く春の月
潮騒の枕にせまる余寒かな
暖かき月の影なり木の芽ふく
春寒の墓地ひつそりと片陰り
芍薬の芽がほくれゆく地の温み
春潮に出双さげ出でて路地の海士

浅野 松山
山田 木念人
吉野 鶴女
潮田 あき子
土井 久恵
山口 つる
松崎 興田
片岡 要
神定 喜一
松本 勝哉
石川 勝
岩瀬 京子
石田 ゆき緒

あとがき

◇昭和三六年度予算も決り、いよいよ新年度へバトンタッチ。
◇本町産業構造の三割弱を占める農家。
農業経営合理化のために、これからの取るべき道は何か。
夢うつつ物語はこの問題を広い角度からみつめ、将来への夢をえがいています。
◇今迄、作者の希望で名前を発表しませんでした。毎号表紙に詩を書いてくれる人は渡辺隆治さんです。大変好評を得ておりますので今後も続けていたたくつもりです。
◇広報を保存しておき、必要な時に見ていただくため、広報綴を近く皆さんのお手元におとどけ致します。
◇本年度の公立高校入試は去る二月二十八日、三月一日の両日各志望校で行われ、三月六日に合格者の氏名が発表された。
御宿中学校からは七十四名受験し、みごと全員合格したそうである。
尚、就職希望者も、三月中旬までに百パーセント決つて、晴れの門出を待つばかり、それにしてもその八十パーセントが都会に出て行くそうだから、御宿町も又人口が何十人か減ることになる。

(A)