

おんじゆく 広報

No. 27

昭和38年
2月28日発行



↑
保存するときのとし穴です

写真——北海道小樽スキー場にて

38年度予算編成を前に 議会議員の意見を聞く



多かつた

道路整備都市計画樹立の声

つ発表し、町当局に申し入れるために行なわれたもので、その主な内容は次のとおりです。

- 農業予算の充実
- 道路の整備
- 海水プールの建設
- 天の守、神明神社附近の開発
- 都市計画の樹立
- 駅より岩和田に通ずる道路の開設

○町政に科学性、計画性を持たせるため企画調査室を設ける。

一月二十五日午後二時より、議会協議会が役場会議室で開かれました。

この会議は、昭和三十八年度に於て、町はどのような事業を行なつて行くべきかを、各議員が町発展のために一番重要と思われるもの一つづつ

○議員の計画による事業に一千万円を充てる

- (1) 駅前ネオン燈他百万円
- (2) 駅前・岩和田線道路五百万円
- (3) 海水プール、ボート遊び場その他四百万円

○農業構造改善事業推進協議会の設置

○墓地の改葬、小学校の移転、公民館の移転、海女実演場の設置

○公明正大な政治

これらの意見に対し、町長より「総て財政がともなうものであるから、必ずしも全部実現出来るものではないが、よく研究し、三十八年度予算編成に当りたい」旨の回答があり、午後三時散会しました。

写真 真剣に意見を發表する議員さん達

広報は

皆さんのものです

この広報紙は皆さんのものです。一人でも多くの方がこの広報紙を利用してくださることを願つて編集しております。

町政に関する御意見、御希望、随筆、俳句等あなたの御投稿をお待ちしております。

昭和三十八年の新しい年を迎え、世界における日本民族存在の象徴である、日の丸の旗を心の中に高く揚げ、謹んで吉祥を御祈りいたします。

年頭まず自ら意気を新たにしてお古き悔恨を棄てましょう。年頭一つの善いことを發願いたしましょう。

年頭新年に佳い書を読初めようではありませぬか。

この頃池田総理の提唱以來にかに国造り人づくりということが到るところに叫ばれるようになった。これは古今東西きまりきつてゐる要件であつて、今更

言うまでもないことなのであるが、それがこと新しく叫ばれると言ふことは感心なことではない。裏返して言つと、それを言わねばならぬほど困も荒れ人も乏しくなつていふ言ふこ

新しい年を迎えて

町長 井上文吉

とに外ならない。それにしても気がついて言うだけ頼もしい次第である。しかしながら原因は昨日今日のものではなく、少なくとも明治の始めにその遠因はあるのである……。しかしかと彼の有名な安岡正篤先生は言われております。

さて日本の現況は言うまでもなく道徳と言うものは一番大切なものである。道徳の荒廃した素地の上には何物も建設することは出来ない。しかし近代人の心理はその道徳修身治人と言うようなことを表立へて語ることをとりあげることが欲しない。自分の安易を愛して倫理の峻厳を嫌う、厳より寛に移るは安いが、寛より厳に入ることは難しい。これを賢明に行ない得なければ日本国民は衰頽を免かれな

いと、師と友という雑誌の中の聖諭記を読み深恩感銘いたしましたのであります。

親愛なる御宿町の皆様愈々御健勝で自ら意気を新たにしてお事業にいそしむはげみ、国家社会福祉の爲に御活躍を希い、謹んで弥栄を御祈り申し上げます。の御挨拶いたします。

便利な納税組合に

加入しましょう

納税につきましては、いつも御協力をいただきありがとうございます。

税金にはそれぞれ納期があり、そのつど納めていただくわけですが、一時にまとまったお金を出すことはなかなか大変です。そこで毎月あるいは毎日納税のための準備として貯金をしていただくと一緒に手許から出さず

に納められ、ぐつと負担が軽くなるわけです。

こうして納税していただくために各部落に納税組合がつくられており、スムーズな納税に御協力いただいております。

小学校前道路の舗装工事に続いて、駅前から農協前を通つて久保ガード下

までの延長三八八メートルが工事費二四〇万円で、また新町四つ角から岩和田方面へ向つての延長一五三メートル（前田勝治さん宅前迄）が工事費一五〇万円で舗装されます。

舗装される駅前～久保新町道路

成の予定です。☆

り一石二鳥ですから現在納税世帯の約八割近くが組合に加入しておりますので、未加入の方はぜひ加入下さるようお願い致します。

皆さんありがとう

助け合い運動に暖かい心

不幸な人に皆んなで愛の手をさしのべる、赤い羽根共同募金が昨年十月より全国的に行なわれてまいりました。この助け合い運動に、御宿中一年C組の生徒さん達は、お小遣の中から一円募金をして六七五円を、また同中学二年三上茂君はお小遣い一六二円を不幸な人にあけて下さいと寄附して下さいました。

また、町内の幸薄き人達に温い心をさしのべて、明るいお正月を迎えます。

加入についての御相談は税務課へお申し出下さい。

	赤い羽根共同募金	未成金	助け合い募金
須賀	18,950	7,474	
浜田	16,420	4,670	
高山	8,820	3,460	
久保	16,700	6,230	
新町	30,090	10,000	
六軒	11,380	5,100	
岩和田	26,700	10,000	
実谷	13,640	6,500	
上布施	19,800	5,875	
御宿中学校	3,550	1,837	
計	166,050	61,146	

新たに育児手当金を 助産・葬祭費は大巾アツプ

町の国民健康保険に加入している人で、赤ちゃんが生れた場合、助産費として千円、死亡した時は葬祭費として千五百円を支給しております。したが、昨年十二月一日より、助産費、葬祭費共に、二千元を支給することに改正されました。

なお新たに、十二月一日以後に生れた赤ちゃんには、助産費のほかに育児手当金として月二百円を六ヶ月間（計千二百円）支給することになりました。支給日は生後六ヶ月を過ぎてからになります。六ヶ月未満で転出、社保加入、死亡等により資格をなくした時は、その月の分迄支給されます。

夏のおんじゆくは観光客が年々増加し今年も相当数の来客が予想されます。すでに貸家貸間にあつての問い合せがありますので、希望者は役場産業課迄お申し込み下さい。

夏の貸家・貸間・・・
申し込みはお早めに

町議に町発展の構想を聞く

No. 4

町議 吉野 二一



明るい町、住みよい町づくりは誰しも考えておることと思えます。

ばならないと思えます。農業に於ては近代化が叫ばれ、すでに機械力の余剰で畜産に園芸に多角経営の成果を上げておることが好ましいと思えますが、更に農業構造

☆私達は力を合わせ、御宿町を発展させなければならぬ。☆
☆とを、広報紙を通じて、皆さんにいろいろと考え☆
☆ていただいておりますが、私達の代表である、町☆
☆議会議員の人はこのことをどのように考えてお☆
☆構想を発表していただいております。……☆

の改善を計るには気候風土を地域的に調査し、適地、適作と集団栽培を行ない農業を企業化すべきと思う。
水産業としても、農業と共通しておりますので、充分研究の上善処を要望します。
観光事業は年々発展しております、喜ばしいことですが、更に受入体制を強化し将来に備えるべきだと思います。
それにはプールの設置、岩和田記念塔を中心とした遊園地を建設したらいと思う。
その他、道路問題、青少年育成等は重要問題なので、充分研究の上指導すべきである。

町議 君塚 安夫

一、緒言

町村合併は総ゆる層の人達の悲喜交々をミキサー車の中に入れて回転せしめ、当町も曲りなりにも合併五ヶ年計画は遂行された。農村地帯の隅々迄林道は開設せられ、橋梁は石橋と化し砂利は敷かれ、港湾は拡大強化せられ、その昔船方達が櫓を揃えて、エツサ、ホラサ、と掛声勇ましく大漁旗を立てて砂浜に船を引揚げると、太腿もあらわな水揚女達は、寒中の海にざんぶざんぶと飛込んだ。その姿も最早や見る事が出来ない。躍進する機械、科学文明に引きずられて之に追付こうと泳いでいる若い世代の日本人!! 昔を夢見る壮年層!! 行く末を不安がる老年層!! 蓋し共に共けけなげな存在である。我々壮年層は自己を総反省して後、初めて青少年の健全育成も可能である。祖先伝来の満洲、朝鮮、台湾、樺太を失い、内地には終戦後二十一年に垂々としているのに未だ外国軍隊は駐留している。又北海道の内懐深くソ聯は入り込んでくる。之等失地は決して侵略して奪つたものではない。我々祖

先の赤い血汐が流されている処である。壮年層の責任たるや全く免れない。然しながら世のジャーナリストや大学教授等の中には戦争中、軍報導班員や軍政に携わつた者までが敗戦後はおこべに對軍不協力とかと事更に世間に吹調して今鼻高々として若き学生諸君に迎合的な言辞を弄したりして、時代の寵児となつている者が多い。斯かる輩に限つて戦時中、命が惜しくて総ゆる策を講じて徴兵忌否をして逃げ廻つていた連中である。多数の英霊や傷病者に対して如何なる気持でいられるのか。誠に日本国民として歎かわしい。さて、この辺にて政治もそろそろ若き層に委せても良いのではないか。それにしても現世の若人の覇気の無さよ!! 無気力だよ!! 青年達よ明治維新の大業は実に青年達の手によつて為されたと言つても決して過言ではない。

二、第二次五ヶ年計画の強力遂行へ

現在の御宿町行政は大体合併後の第二次五ヶ年計画によつて諸事業が遂行されているのであ

おめでた
十一月 男3 女9 計12
出生児 性別保護者

須賀	伊藤	正典	男	清
新町	前田	喜子	女	勝治
六軒町	大曾根	美幸	女	稔
岩和田	山口	栄	女	藏
上布施	新井	千之	男	和夫
実谷	吉野	京子	女	勝也
三橋	光子		女	平
吉野	和幸		男	和夫
十二月	男8	女6	計14	
浜	米本	昌弘	男	弘
久保	市原	功	男	秀夫
岩瀬	実		男	政雄
新町	鶴岡	行雄	男	正春
本吉佐	佐子		女	賢司
宇野	園枝		女	保雄
六軒町	坂倉	久美子	女	三郎
幸保	一久		男	利
岩和田	岩崎	昌幸	男	昌俊
大原	千治		女	定雄
殿岡	光弘		男	国要
土東由	美子		女	勝夫

る。御宿町は今迄通り安眠を貪つていて良いか？ 否々左に非ず。東天の一角より警鐘は乱打されなければならぬ。町民諸賢よ赤兎に至る迄四千万の借金を背負つてこのままで進むと、町は野たれ死するかも分らない。野たれ死した町は誰も救つてはくれない。皆様活目して下さい。決して御宿町はそんな町ではない。町民の団結と努力によつて、自我を捨て、新らしい町造りに精進するならば前途洋々たるものがある。私は時代の推移にマツチして現在の死せる空文の如き第二五ヶ年計画を變更して次の如き諸事業を強力に遂行する事よつてのみ高度の発展は望めると思う。

イ、貧困者をなくしその生活水準を高める事。

この事柄は為政者の最大関心事でなければならぬ筈であるのに、依然として貧困なる者が多い。これが為町有地の払下げは百坪以下に限定し百坪以上私有地を有する者には払下げない。(払下げの方法は別に考える)又農業委員会は過去の行き掛りを捨て大英断を以つて固有農地を借用人に売渡す如く配慮する。この際も零細民を主体と

して行なう。斯くする事によつて、零細民も一躍五反歩一町歩の農民に匹敵する資産家となる。これを別荘希望者等に高額に売却せしむれば、町及び町民は期せずして裕福となる。固定資産税等も年々莫大なものとなる。

ロ、御宿橋より地曳橋上下一帯の町有地の埋立を実施し之を売却し、海水浴場西北側に町営海水浴センター(ホテル兼用)を建設し有力なる町の収入源とする。



君 塚 氏

ハ、御宿町都市計画

新町繁華街を中心として主要道路四本を東西に併行開通整備する。都市計画を実施中の町は躍進しつつある街である。又今より遅きに失れば別荘等乱立し事業は困難となる。

第一号 新町四ツ角一六軒町
一 岩和田扇町(直線)

第二号 御宿町農協倉庫前
一 内山商店一六軒町(商店附

近一岩和田八阪神社附近
第三号 駅前一松風荘附近
第四号 文教橋一田園附近
川島氏宅附近

なお右に附随して国道に併行して南北に道路を作り宅地造成を為し町税を倍加する。

三、第三次五ヶ年計画

第三次五ヶ年計画は土地ブーム觀光ブームに乗つて町有地の売却価格が高騰し来たる時期をねらい約四、五千万円を確保し次の事業を行なう。

1、小学校舎の新築

小学校舎は老朽にしてほとんど使用に耐えざる現況に鑑み、周囲ブロック屋根は現在のもので使用すれば約二千五百万円にて竣工するものと思ふ。敷地は風光明媚なる六軒町神明様西より新町、町営住宅北側附近として旧敷地約二千坪を売却しこれが資金源とする。その他、主として六軒町附近の町有地を売却し資金源とする。地ならし等は町民の奉仕とする。

2、観光道路兼津波堤防(永年計画にするとよい)

浜港一地主橋一今井工場南側一六軒町南側一砂浜一岩和田港一小浦

地主橋附近より岩和田港間は津波堤防と兼用し堅固なるものを造る。昭和三十五年地球の裏側より押寄せたチリ一津波は三

陸方面に多大の死傷者及被害を続出した。この中に於て独り岩手県田老町は過去に於ける被害に鑑み永年計画により堅固なる海岸線道路を建設した為被害皆無であつた。当町も慶長年間の大津波に死傷続出、新町千人塚に突に一千人を葬つたという歴史がある。災害は忘れた頃に必ずやつて来る。

四、結 言

以上述べた事はほんの大筋に過ぎないが、如何にして町債にたよる財政を克服するかが第一問題でこれ等事業推進中、必ずやこの問題は解消するでありましょう。現在の如く年々数件の町有地を処分しておくと所詮売り食いを免れず依つてシリ貧に陥る可能性無しと言えない。幸いにして觀光ブームに乗つて觀光施設を町営として充分強化するならば町の有力なる収入源となる事は火を見るより明らかな事でありましょう。その他、眞の健全財政確立後実施したい事は、1、保育園設備強化 2、老人ホームの建設及び老人優待 3、戦没者慰霊塔の建設及び家族の慰勞 4、農道の改築等問題は多く残されておりました。これ等一連の事業は町民の犠牲的精神と団結によつて必ずや為しとげられる事でありましょう。

上布施 佐藤和美 男 文男

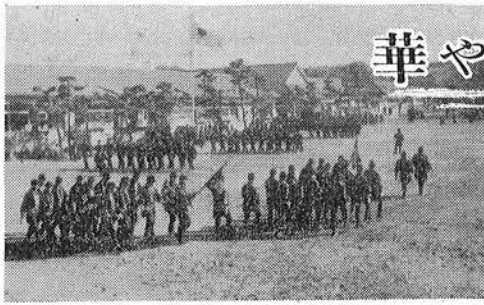
十一月	男 3	女 1	計 4	
区	死亡者	年令	死亡日	
浜	高橋	源七	43	20日
新町	中村	博一	0	21日
実谷	君塚	みき	77	18日
"	三橋	豊	6	20日
十二月	男 4	女 7	計 11	
須賀	神定	つや	87	21日
"	工藤	重正	61	24日
浜	白井	てる子	34	23日
高山田	井上	なみ	77	17日
新町	橋本	安次郎	84	23日
六軒町	齋藤	とり	71	2日
上布施	佐藤	和美	0	13日
実谷	吉野	正之助	44	29日
岩和田	渡辺	まつ	58	11日
"	江沢	いね	67	21日
"	高木	藤太郎	63	2日

ポケット ニューズ

▽十二月十五日現在の日銀券発行高は、一兆六千億円。

つまりこれだけのおサツをどこかの誰かが持つているわけだ。

▽現在、全国の人口は九、五〇九万人、千葉県は二〇三万六千人、御宿町は九、一三八人である。



式初に出かや華

御宿町消防団恒例の昭和三十一年出初式が、快晴に恵まれた一月七日、郡内消防関係者、町議会議員、区長等多数の来賓を迎え、御宿小学校々庭において開催されました。

この日三五二名の団員が参加し、ポンプ操法に、部隊教練に日頃の訓練の成果を披露、最後を飾る放水試験により、出初式の幕を閉じました。

以上精勤し退職された七名の元団員に消防庁長官からの賞状を伝達。消防に特に協力された増山浅次郎氏に町長から感謝状が贈られました。

表彰された方々は次のとおり

千葉県知事功労章

堺 光司

千葉県知事精勤章

小林 佐美 幸保 利

消防協会長功労章

石井 博 鈴木 莊一

消防協会長精勤章

吉野 純雄

支部長功労章

井上 駿 星野美喜夫

支部長精勤章

鶴岡 秀雄 渡辺 利雄

支部長功労章

本吉 利男 吉野佐喜夫

支部長精勤章

松本 政治 白鳥 稲城

財務事務所長表彰

山口 包治 浅野 一郎

町長功労章

神定 信夫 西川 晴夫

町長功労章

吉野 繁雄 市東 光郎

町長功労章

井上 浩一 松本 和之

町長功労章

伊藤 義雄 井桁 信一

町長功労章

石井 雄 井上 馨

町長功労章

市原 直吉 吉田 良夫

町長功労章

吉野 和夫 佐藤 勝男

退職団員に対する感謝状

石井 茂雄 吉田 鶴雄

柴燈 正 鈴木 住友

伊藤長一郎 松本 一雄

大曾根 稔 清水 秀雄

式田 文夫 鈴木 義信

貝塚 定雄 吉田 操

君塚 靖直 吉野 久八

井上 行雄 吉野 健蔵

井上 仲治 水上 一夫

市原 義夫 熊井 義郎

渡辺 巖 君塚 美治

佐藤 増栄 本吉 靖

石井 一

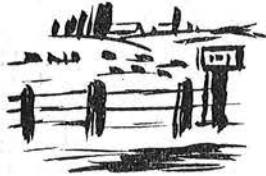
瀧口 福男 瀧口 咲男

三上 幸雄

増山浅次郎

増山浅次郎

写真 全団員による分列式



農業経営の合理化めざし

農協祭農業共進会開く

第八回農協祭と農業改良共進会が、農協、町、農村青少年クラブ、農協青年部、農協婦人部の主催で一月二十日午前十時より御宿小学校講堂で開かれた。これは日頃各自が研究して来たことを発表し合い、これからの農業経営および農業技術の合理化を計るため、また共進会は本町の農産物がいかなる傾向に発展しつつあるかということと各自の出品した農産物を通じて研究するために行なわれたものです。

- 白菜 小幡 吉野 秀夫
- 玄米 高山田 鈴木美也子
- 小幡 青年団
- 甘藷 小幡 井上 操
- 卵 小幡 石井 梅吉
- 高山田区 部落賞



共進会における入賞者のうち、特別賞受賞者は次のとおり。
特別賞を受けた人
人蔘 新久井 佐藤 高二

病菌退治は芝焼きで

水稲を始め、多くの農作物に害を与える、病気の病菌や害虫は、冬の間畦畔の雑草の中で越冬することが多く、そのまましておくとも農作物に

大きな被害を与えます。この病害虫による被害をなくするため、畦畔の芝焼きをぜひ行なうて下さい。

“おとな”への第一歩

成人の日迎えた一〇九人

恒例の成人式が一月十五日午前十時より御宿小学校講堂で開かれた。

今年「成人の日」を迎えた人は一〇九人、このうち五〇人が出席して、お互いの成長を喜び合っていました。

今年は今迄と趣を変えて、式終了後、関公民館長の司会、町長助役の助言で座談会を開き、町政に関する問題を主に活発な意見の交換を行なつて、有意義に成人の日を送りました。

座談会に発表された主な意見は次のとおりです。

○町の道路をもつと良くしてほしい。

○観光施設を充実すべきだ。

○農業構造改善事業を積極的に行なえ。

○夜おそくなると町中が真暗で困



る。もつと明るくしてほしい。大切とわかつていながら時間が守られていない。お互いに時間を守ろう。

○おんじゆく広報に発表された「夢うつつ物語」の中で言われているようなことを少しでも実現してほしい。

写真Ⅱ記念撮影をする成人達。どの顔も喜びでいっぱい。

遺族年金受給者の方え

遺族が受給している年金受給の際には、受給期ごとに援護年金給与金、または恩給等給与金請求書兼受領書に記入なつ印のうえ支払局へ提出し、後に現金を受け取ることになつております。

「失権事由又は停止事由に該当していない」とに相違ありませんので上記のとおり請求し

ます」と記載されているので、当然失権事由（死亡、婚姻、養子縁組、又は年令到達）等該当している受給者がそのまま受給すると、故意又は重大な過失によるものと認められて延滞金を徴取されることとなります。

このような取扱いが、障害年金遺族年金等支給規則および年金恩給規則に規定されていますから、支給期前に失権した場合は失権直後に必ず郵便局に届出て後に証書書換えの手續を役場に申出下さい。

民生委員・母子福祉推進委員決る

十二月一日をもって、新らしい民生委員（児童委員）が厚生大臣より、母子福祉推進員が千葉県知事より委嘱されました。

▽民生委員（児童委員）

- 須賀 鶴岡 長 関 トシ
- 浜 米本正之助
- 高山田 井上さく
- 久保 小池 健
- 新町 田辺喜惣治 為田 糸
- 六軒町 爪本禎蔵
- 岩和田 川崎堯晴 玉田初子
- 実谷 君塚重造
- 上布施 佐藤市之助

金井君 スキー大会で優勝

第三回千葉県スキー選手権大会が、団体スキー予選と神奈川千葉對抗競技をかねて一月二十日宮城県鳴子スキー場で行なわれた。

この大会に出場した、金井嗣夫（御宿中二年）君は少年大回転および回転の両種目に高校選手をおさえて優勝しました。

この結果全日本スキー選手権大会に特別出場を許可され、活躍が期待されています。

表彰された

高山田区

一月二十九日、県庁に於て開かれた、千葉県国民健康保険大会の席上、高山田区国保納税組合が、優良なる組合であるとして、県国民健康保険団体連合会理事長より表彰されました。

高山田区は昭和三十二年国民健康保険制度の発足と同時に、納税組合を結成し、以来昭和三十六年度迄の五年間納税率一〇〇パーセントの成績を続けて来たもの。なお国保に限らず、一般税も区民の一致協力により、毎年完納という優秀な実績をあ

この方々は生活上困っている人達の良き相談相手として、いろいろとお世話下さることになっておりますので、御遠慮なく御相談下さい。

私達はこうして研究した

学生科学賞に輝く

アメンボー、ミズスマシの研究

はじめに

学校の近くの浅間山貯水池に行くとき、たぐさんのアメンボーやミズスマシが水面を泳いでいる。私達はこの水棲昆虫に目をつけて、過去四年間、その種類や、生態について研究を続けて来た。その中から特に面白い二、三の項目についてのべてみたい。

アメンボーの走流性について
アメンボーの仲間には水が流れる上流へさかのぼろうとする性質を持つている。これを走流性と名付けた。

その実態をしらべてみると、水流の速さが 20cm/sec になるとはつきりと上流へ登ろうとする行動を起す。そして流れが速くなればなる程この行動ははげしくなってくる。

さてこのような走流性は、流れによつて自分の位置が下流の方へ流されることを意識して行なわれるのであるが、この身体の流されたことが何によつて知

覚されるものか追求してみることにした。

まず考えられることは、

○目で見ている

○触角によつて流されていることを知る

○肢の毛によつて流れを知るの三点になる。この内どの方法によつて知るのだろうか。

○目でみる場合に、水の流れを見て知る場合とまわりの景色の移動によつて知るの二通りの場合が考えられる。

まずガラス製の水槽に、アメンボーを入れて流れの中に半分程しづめてみる。

ガラスの中の水は静止しているが、流れは見えるわけである。

この方法では走流性を示さない。水の流れに、おがくず等を流してみても別に変化しない。

このことは流れをみて走流性を起すすという始めの考えはだめになった。

次にこの水槽を水に浮かべて水面を引いてみる。そうすると

風景は変わるわけである。これも走流性は示さない。

次に、アメンボーの目にエナメルをぬつて、流れに放すと、

何も見えないのにもかかわらずはつきりとした走流性を示す。このことから、視覚は、走流性には直接の関係のないことがわかる。

わかった。

○最後に肢の毛であるが、これは、実験の方法が考えられなかったので、ためしてみることは出来なかつた。

以上の結果から私達は走流性は、目や触覚は関係がないということだけわかつたが、その実態はつかめなかつた。

アメンボー、ミズスマシの日週・年周変化について

アメンボーやミズスマシの一日の活動状況を調べてみると、

日中はアメンボーの活動がはげしく、朝の内や夕方方はミズスマシが多く出てくる。

その実態を調査してみることにした。

ミソギの滝の上流の水域に一平方メートルの針金のわくを水面下二cmにしづめ、この一平方メートルの区域の中に入りする、アメンボーやミズスマシの数の活動の状況をあらわしてみることにした。

七月二十八日の朝の四時から夕方八時まで一時間毎に調査をしてみると、私達の普段の直感のように、ミズスマシは四時〜五時のうすぐらい内によく活動し、日中は日陰に集まつて余り

動かない。そして日の陰る五時頃になると又活動を始める。ところがアメンボーは、朝夕は少なく、日中に多い。特に面白いことは、日中の十二時〜一時はアメンボーも減ることである。

この原因を追求してみると、アメンボーはガラスの走光性を持ち、ミズスマシはマイナスの走光性を持つことが原因だということである。なおアメンボーも余り光が強くなると、かえつてマイナスの走光性を示すことである。

次に一年間の活動の様子をしらべてみた。寒い冬の間は当然越冬をしているので水面には出てこないが、二月の末になるともう活動を始める。しかもそれが回数によつて大分違ふことである。ミズスマシやアメンボーは、一年中同じような活動をすするが、シマアメンボーは六月から十二月まで、コセアカアメンボーは二月〜八月、オオアメンボーは春と秋、ヒメアメンボーは春と夏に活動をする。又面白いことは、どの種類も、六月に減ることである。これについてはその原因はわかつていない。

紙面の都合上、他の研究については項目だけを列記してみる



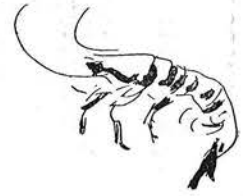
○次に触覚の場合だが、触覚を切つてしまつても走流性を示すのでこれも関係がないことが

私の考え

岩和田の海蝕海岸の壮麗な景観は、日本にも比類は少ないだろう。大波月の高く削立した塔二股の雀島、小浦の海蝕洞などを案内して冷汗することは、名称、距離の標示板が無く、海岸への路は狭く危かしく、草ぼうぼうの田んぼ路である。国定公園としてこれでよいだろうか。

二、ジャンゲルを分けて塔え御宿駅に立つてはるかの青空に見る、オペリスクのような白亜の記念塔は素晴らしい。私は御宿を訪うほどの人々にぜひその碑文を読んでもらい、かつ網代湾の大観に接することもすめ。ところが公示された登り路は滑りやすく、両側からははずすき、ささ竹が生茂つて顔をあげることもさえできない。その上マムシでも出そうである。

三、変つた誘致宣伝御宿を夏だけの観光



地にしておくのは惜しい。地引網、海水浴、砂丘、海蝕海岸、記念塔、サンドスキー、海女、魚市場、漁師街、網と漁夫海産物加工、釣魚など多くの写真の好題目が溢れている。これ等の代表的景観写真と並んで、写題地図や写題好季を示すポスターを作り、他にリーフレットも印刷して、都市の写真材料店に配布し協力を依頼する。各地の撮影会は撮影

夏だけの御宿ではない

林 章 次

の撮影会は撮影地の選定に悩んでいるから、これが誘引に働くこととなる。印象が良ければ来訪者の心理として、その時の作品を自慢し宣伝してくれる。観光協会あたりで、気軽に問合せや案内など骨折つてやれば、安い経費で効果があがると思ふ。

数年前銚子駅前でのエキゾチックな新しい感覚を想出すが、十二月のおんじゆく広報で浅野町議さんの、海女館は面白い構想だと思ふが、これと並んで、どこかに全部房

州石を積んで、沖からみた大波月か二股の模型を造り、前面は底を濃藍色に塗つて水を満し、後には熱帯植物やこの辺りの自生植物を背景に植え、岩の上には白亜の人魚の美しいのを這わせて、はるかに沖でも望んでいる近代的な構造物がほしいと思う。カメラマンばかりでなく、一般の人氣が集まると思う。

四月に友人のカメラ店が主催で、五十人ほどの御宿撮影会がある。その時にお茶ぐらい出しますから、無料で休んで下さいとの申出を、ある旅館主から受けている。

少数の泊客や宴会客には、長い期間でもないから、大原か勝浦まで準備を利用してもらうように、自家用車などでサービスすることも、海水浴季節以外の誘致策として、旅館主の皆様は考えておいていただくことも、長い目でみれば損ではないですべての宣伝は投資である。(浜にて)



私の考え

と、

- アメンボウの走風性(風にさかのぼる性質)
- アメンボウ、ミズスマシの住み分け
- アメンボウ、ミズスマシの産卵、ふ化、幼虫の形態や生活の仕方、成長
- アメンボウの交尾
- 雑種の研究

以上で私達の報告を終わります

スポーツ施設の建設を

御宿町を発展させるには「観光御宿」この四文字に尽きると思っています。

それには、今までのように夏だけの御宿であつてはなりません。そこで収容施設の問題になるのですが、夏だけギツリであるとはカラッポであつては困ります。春夏秋冬お客を呼ぶためには、まずスポーツ施設を作ることであります。野球場を作り、プロ、ノンプロ、大学野球チームの冬季キャンプを誘致するのです。『御宿海岸を散歩する長嶋、王』などとマスコミが伝えたいならば、観光御宿の名は更に広まるでしょう。何も後楽園球場ほどのものを作れというので

す。残された数々の問題について、更にくわしい観察や研究を続けて行きたいと思ひます。

御宿中学校 生物クラブ

アメンボウ班

- 三年 奥 原 勇 雄
- 二年 神 定 敏 雄
- 一年 井上雅喜外二名

はありませぬ。千葉市宮球場くらいでいいと思ひます。

八年後には千葉県で国民体育大会も開かれることですから高校野球の会場を御宿に持つて来て大いにPRできるでしょう。町に予算がないのなら、大会社や六大学の球場を誘致して下さい。

それから岩和田より岩船方面にハイキングコースを作ることです。

ハイキング道路の整地を行ない、ところどころにベンチを置くだけでもいいと思ひます。

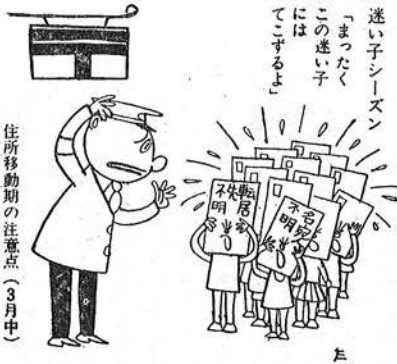
(S・I生)

×

×

御宿町の人口 (12月末)
(前月より+増-減)

男	4,228人	(+5)
女	4,910人	(-1)
計	9,138人	(+4)
世帯数	2,053	(+2)



大事な住民登録

住民登録制度は、全国市区町村の住民を登録することによってその居住関係を公証し、住民となつた皆さんの利便を図ると共に、町や国のいろいろな基礎資料となるために生れたものである。ではいつたい、この制度は私達の生活のうえにどのような重要性があるのでしょうか。印鑑証明を始めとして、選挙、就学、主食の配給、生活保護、その他町の行政事務は、

このようにいろいろな皆さんの日常生活に関係がありますので、転入・転出等により住所が変つたときは、十四日以内に届出をしてくださるようお願いいたします。

異動届は十四日以内に
選挙など利用は多い

住民登録制度による住民票によつて処理されています。又、住民登録がしてありますと、いつでも住民票の謄本・抄本の証明をもらうことが出来ます。これによつて、免許申請のときなどのように、戸籍の謄本に代用しうることが出来ます。



御宿俳壇

冬田売り一夜酔ひしが歌あらざ
愛告くる白き息のみ見てをりぬ
受験子の笑へば八重歯あどけなく
受験子のやせしといへば頬に手を
ボンスする受験子黒き瞳もち
七ツ子のうれしきままに足踏みす
枯萱をさわがせ子犬堤登る
着ぶくれて舟板橋を渡り来る
争ひし寂しき胼の手をこする
愚痴分け合ふ友あり埋火かきおこし
人の計や冬天に風の渡るとき
同じ職に通ふ人達霜厳し
子の羽子を惜りてみるなり羽子日和
追羽子にまだまだ若しこれよし
病み逝きし犬の椀水凍り居り
年迎ふ門の笹の葉さら／＼と
水仙の豊かに挿しある出入口
末の子の福豆まけばさんざめき
早春の山の蜂みゆ窓を明け
荒れ庭の銀杏冬木や鶯舞へる
さし交はす冬木のもの日向ぼこ
冬バラの大輪一つ庭静か

岩瀬 甘露子
土井 久惠
原田 光子
岩瀬 京子
佐久間 基
吉野 鶴女
山口 つる
山田 木念人



☆新しい年を迎えたと思つたら二月ももう終り、ほんとうに日日を過ぎすのではなく、押し流されていくみたいです。
☆三十八年度予算は現在編成中ですが、出来た予算をただ審議するのではなく、編成前に、あらかじめどのような事業を行なうことが町発展につながるかという話を話し合うための、議会協議会が開かれました。
一歩前進したと言えましょう。
☆町議に町発展の構想を聞くには本号を以て一応終了します。貴重な御意見をお寄せ下さつた方々に厚く御礼申し上げます。
☆四年間の努力が実つて、学生科学賞に全国第一位となつた、御宿中学校生物クラブによる、アメンボ、ミズスマシの研究内容は御覧の通りですが、更に良い成果を上げられるよう、祈つてやみません。
☆裏日本は何十年來の大雪で、ひどい被害を受けていますが、表日本は連日のお天気で総てがからからに乾燥し、火災がひんぱんにおきています。どうぞ火の元には充分御注意下さるようお願い致します。(A)

発行所 千葉県夷隅郡御宿町役場

発行者 井上 文吉