

おんじゅく 広報

No. 43

昭和40年
10月28日発行



＝主 な 内 容＝

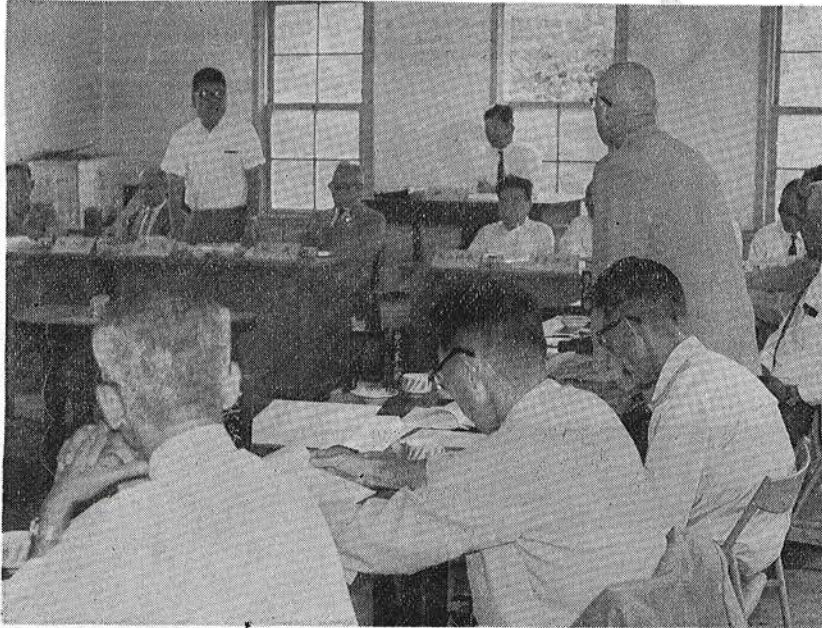
定例町議会開く	2～3
町政の焦点〈観光開発のために〉	4
赤い羽根募金にご協力を	5
安い費用で受けられる、ガン検診	5
カメラニュース	6～7
農地報償の手続	8
青少年相談員を任命	9
のびる平均寿命	10
人、わたしの作品	11
おんじゅく俳壇、詩	12

写真説明＝運動会、岩和田小学校にて

秋川の朝のながれに
木犀の
それはむかしの
ニューの靴のにおい
ある秋の朝
汚濁と悔恨を忘れて
木犀のあざやかな
香りと歩く

第三回定例町議会開く

昭和四十年第三回定例町議会が九月二十四日開かれ、昭和四十年度御宿町一般会計補正予算など五議案が可決されました。また議長、副議長の改選が行なわれるとともに、浅野航海議員ほか三氏の一般質問があり、午後五時閉会しました。



熱心に議案を審議する町議会

補正予算など可決

議長に関氏、副議長に中村氏

昭和四十年年度御宿町一般会計補正予算(第四号)

歳入歳出の総額にそれぞれ、一千三百二十四万円を追加し、予算総額は、一億八千百万二千円となりました。補正のおもなものは次のとおりです。

道路を良くすることが重点

〔歳出〕町政懇談会でも道路をよくしてくれという声が多に多く、また町としても今年度の重点施策として道路の改良に全力をあげています。

補装のために百三十四万五千円。西林寺道路(延長三百メートル)の舗装に二百万円。同舗装止め工事費二十四万円。側溝整備費五十万円となっています。また漁業構造改善事業として行なう漁業用倉庫建設費に四百三十四万七千円。魚礁設置費(岩和田海岸)として百万円を計上。漁業用倉庫の建設は、現在漁具などを格納するために、岩和田漁港周辺に点在して建てられている小屋を、一か所に整備するためのもので、ブロック



関龍雄議長



中村喜一副議長



大地薫教育委員

今回の補正予算でも、道路の新設改良費に四百五十七万五千円。道路の維持費として五十万円。堀切林道(実谷)開設工事費として百五十万円が計上されています。

新設改良費四百五十七万五千円の内訳は、須賀、六軒町道路の補装のために百三十四万五千円。西林寺道路(延長三百メートル)の舗装に二百万円。同舗装止め工事費二十四万円。側溝整備費五十万円となっています。また漁業構造改善事業として行なう漁業用倉庫建設費に四百三十四万七千円。魚礁設置費(岩和田海岸)として百万円を計上。漁業用倉庫の建設は、現在漁具などを格納するために、岩和田漁港周辺に点在して建てられている小屋を、一か所に整備するためのもので、ブロック

教育費は三十四万円を追加計

上。これは社会教育費に四万円
教育振興費に三十万円（道徳教
育及び視聴覚教育のための教材
購入）が充当されます。

〔歳入〕 地方交付税二百万円
堀切林道における地元分担金四
十七万五千円。その他分担金十
万円。国庫支出金六万円。県補
助金六万五千円。町有地売払
などによる財産収入百万円、寄
付金百万円（岩瀬国松氏より）
雑収入七十万円。町債（借金）
百九十万円などです。

議会議員の報酬、費用弁償に
関する一部を改正（第一号）

議員報酬は三千円ずつのアッ
プで、議長一万三千円。副議長
一万一千円。議員一万円となり
ました。

特別職の職員の給与及び旅費
に関する条例の一部を改正
（第二号）

特別職（町長、助役、収入役）
に支給される期末手当が一般職
と同額に引き上げられました。

御宿町職員の旅費に関する
条例の一部改正（第三号）

公務のために出張した職員に
支給する日当が、一等級八十円

二等級七十円。三等級六十円。
四等級九十円それぞれ引き上げ
られました。

議長、副議長の改選

議長、副議長の選挙は、単記
無記名投票で行なわれ、議長に
関竜雄氏（六一才、久保）副議

一般質問の要旨

プール建設は急務

浅野航海議員

年々観光客の来町も増加して
きているが、当町は砂浜はきれ
いであるが、泳げる日が少ない。
このままでは観光客の減少して
ゆく恐れが多分にある。

「しけ」の日でも、「雨の日」
でも、「泳げる」プールを建設
するのが急務ではないか。

建設経費約三千万円は、町費五
百万円、二千五百万円は観光協
会が町民から出資してもらって
もよいのではないか、とにかく
プールを建設することが目下の
急務ではないのか、当局の見解
を求める。

長に中村喜一氏（五十才、新
町）が選出されました。

教育委員を選任（第五号）

御宿町教育委員、吉野信氏の
任期満了により、本議会で、後
任に、大地薫氏（五五才、上布
施）が選任されました。

プール建設は
焦眉の急

金井英一議員

先進地の海水浴場は、殆んど
プールを併設している。「海を
ながめながら、安全に泳ぐ」と
いうのが、これからの海水浴場
の傾向である。

とくに御宿海岸は湘南、内房
と異なり、夏季は特に波の荒い
日が多く、それ自体が外房とい
う一つの魅力でもあるが、泳ぐ
日が少ないという致命的な欠点
をもっている。ちなみに今年の
夏の海の状況は、

赤旗（水泳禁止）二十一日
青旗（水泳注意） 二十二日

白旗（水泳適） 十四日

という状況で、名実共に外房一
の海水浴場となった現在、プー
ル建設は焦眉の急である。町当
局の見解を求める。

〔答弁〕 井上 町長

中学校あたりにプールを建設
し、教育と観光を兼ねたものを
建設したいと考えておりました
が、唯今の御意見を伺うと、そ
の建設場所については相当研究
を要するものと思えます。今後
皆さんとよく研究して一番よい
と思われる場所に建設したい。

がんの検診について

浅野航海議員

がん検診車が県に二台あって
他郡では巡回検診をしていると
新聞で見たが、当局はがん診断
についてどう考えているか。

がんに検診の実施を

石田行雄議員

がんのおそろしいことは、皆
承知していることであり、この
早期発見は大切なことであるの
で、がん検診の実施については
極力努力するよう要望する。

〔答弁〕 河崎厚生課長

がん検診は、もっとも必要な
ことでありますので町でも昨年

十一月町内の医師と契約を結び
個人診断券を発行し、がんの早
期発見に努めております。

検診車による集団検診も県で
は房総一号が巡回してくること
になっておりますが、本郡には
まだこないようであります。

御宿小の建設は

小池 健議員

御宿小学校は建設以来五十年
になるといいますが、どの程度老朽
しているのか、専門家に見ても
良かったことがあるか、又今後建
設する計画があるや、否や。

〔答弁〕

片岡教育長

県教育庁の耐力度検査の結果
職員室の並びの校舎とその裏の
校舎が危険校舎と認定され、そ
のほかの校舎は、改築を要する
までにはなっていないとのこと
でありましたが、相当老朽であ
ることはたしかである。

御宿小学校は、近く改築しなけ
ればならないことは誰しも認め
るところであるが、ただその建
設場所が問題だと思ふ。今年度
で中学校校舎の建設も一段落と
なるので、来年度あたりから建
設にとりかかりたいと思つてい
る。建設場所については、今後
皆さんとよく研究いたしたい。

天然資源の確保に全力

観光開発のために

町政の焦点

町では、町総合開発計画（長期計画）の策定を終わりに、これからは、この計画を基本に、行政を進めていくことになり、町が、町の力だけでは到底不可能なものに観光開発事業があります。それは観光計画中にある、六軒町地先砂防林のホテル、旅館地域の指定、あるいは海水浴場後方砂防林の遊技場などその

ほとんどが県有地であり、先づこの私上げが急を要することなので、今、その運動を展開しております。これらの地域を除外しては観光施設の充実を望めないからです。

あの広い海岸線、きれいな砂浜、松林などは御宿町にとって唯一の観光資源であり、町の皆さんと共に、この維持、管理に努めたい。これこそ、開発の基礎となる地域です。

また須賀地先の埋立地も国道から海岸線へ眺望のきく、ただ一カ所の地点ですから、この目的を達するために、施設には相当検討を加えなければなりません。将来の観光ルート、交通事情を考え併せるとドライブインなどの施設が最も適切であり、そのように計画されていますが現状の町財政力では早急に施行実現は困難であり、その方法などについて考究中であります。

従来から農漁業を、町の主要産業としてそれぞれの施策を進めてきましたが、四季を通じての観光を進展させ重要産業としてゆくには巨額を投入しなければなりません。

ただ旅館やホテルなどが、どしどしできたから即発展という

ことでなく、周囲にマッチした受入施設（ホテル、遊技場、公園など）を必要としますが、町としてもこの計画推進には勇気をもって、便宜を与えるよう考えておりますので、関係者のご協力をお願いします。

外房一帯の観光開発の進展は

結核は早期発見が大事

十一月中旬に巡回診療

結核は空気を介しておこる伝染病で、治すのに長い時間と多くの費用を必要とするのでこの国でも社会病として扱われ、結核を減らすため、それぞれ対策をたて、たゆみない努力が払われております。

我が国では結核予防法に基づき国民は毎年一回結核の健康診断を受けることになっていま

す。この健康診断は、勤労者については勤務先の工場、事業所事務所などで、学校の生徒、保育園児については学校、保育園でそれぞれ受けますので、それ以外の人は町で実施する健康診断を受けなければなりません。

健康診断の方法は、①三〇才未満の方はツベルクリン反応検査

目ざましいものがあり、何かと残されるといふ不安も多いようですが、自然と立地条件は解消できるものではありません。

町内公共施設の整備、道路網の改良なども統いて推進します

が当面は前記の土地入手に全力をあげていく考えです。

と、レントゲン撮影を行ない、その結果BCG接種（結核の予防注射）もしくは精密検査を行ないます。但し、この内六才未満の幼児はレントゲン撮影はいたしません。②三〇才以上の人はレントゲン撮影の結果、必要のある方については、さらに精

密な検査を行ないます。

結核は自覚症状に乏しく、昭和三十八年の調査では患者の内自分が結核であることを知っていた人は約四〇％、残り六〇％は全然自覚症状が現われておりません。また、学校在学中に健康診断や、予防注射を受けた若い人達に比べ、六〇才以上の老年層に結核にかかっている人が多く、知らず知らずのうちに家族に感染させ、特に細菌に對し抵抗力の弱い可愛いお孫さんにつづす場合も考えられます。

結核の撲滅については全国的な運動として結核予防週間が毎年設けられておりますが、当町では十一月中旬よりレントゲン車が各地区を巡回し健康診断をいたしますので、一家そろってこの健康診断を受けて下さい。

やめよう！薬の乱用

あなたは「疲れた」「二日酔い」「寝不足だ」などといってむやみにお医者さんにかかってはいませんか。

いえ決してお医者さんにかかるなどというではありません。

なんでもかんでもお医者さんにとび込むのは、あなたが納め

てくれる保険税を乱費することになるわけです。年中薬ばかりのんでいるのも体のために決してよいとはいえません。

本当に必要なときに、よい医療を受けるよう心がけていただきたいものです。

赤い羽根基金はこう使われています

昭和39年度実績から

母子福祉のために(母子福祉事業) 229万円 0.1%

精神薄弱者のために(精神薄弱者福祉事業) 1,313万円 0.5%

生活をたてなおす人たちのために(更生保護事業) 2,455万円 1.0%

身体障害者のために(身体障害者福祉事業) 3,501万円 1.4%

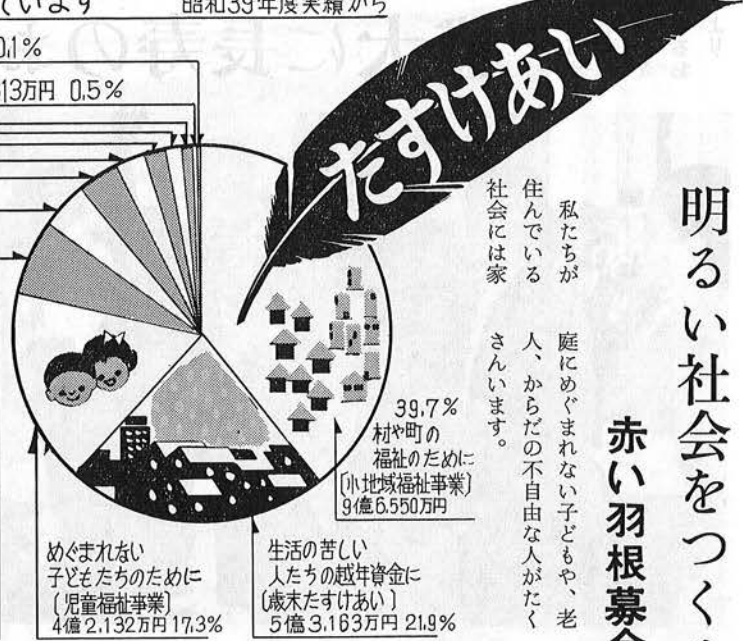
くらしの苦しい人たちの医療費のために(医療保護事業) 3,542万円 1.5%

生活の苦しい人たちのために(生活保護事業) 6,116万円 2.5%

老人の福祉のために(老人福祉事業) 9,419万円 3.9%

緊急援助資金その他 9,589万円 4.0%

社会福祉の育成発展のために 1億4,939万円 6.2%



私たちが住んでいる社会には家庭にめぐまれない子どもや、老人、からだの不自由な人がたくさんいます。

明るい社会をつくるため

赤い羽根基金にご協力を

このような人たちのために、国では社会保障制度を設けその福祉の向上に努めています。私たちが、おたがいの力でしあわせを高め、明るい社会をつくるために、赤い羽根基金にご

協力をお願いします。

目標額

千葉県 六千八百万円。

御宿町 十八万円。

健保併用で三〜五百円

安い費用で受けられる検診



ご承知のとおり、ガンには適切な対策や効果的な治療がな

く、自覚症状があつてからでは手遅れの場合がほとんどです。千葉市作草部町八二、国立千葉病院内の「ガン診療センター」(高瀬潤一主任(四九))では、胃ガンの治療を受けた者からアンケートをとっていますが、さる三十三年から三十七年までの被治療者は五百四十一人。うち、治療を受けてから一年以内に死亡した者は二百四十八人です。

『自由な寄付になせ目標額が必要なのか?』とよく言われます。その答は『共同募金は、計画募金だから』の一語に尽きます。いまの「たすけあい」には、福祉国家のモラル(道徳)の上

にたつ計画性がなければなりません。回答のない者百十三人も死亡したと考えると全体の約六七%が一年以内に死亡したことになります。三年以上生きた人は、わずかに七%弱です。ところで、自覚症状がなく、他の病気で診察を受けたままガンが発見された七人は手術後二年たつても全

然せん。それに基づいて、いくら必要なのかという判断の上にてのご寄付をお願いいたします。

こうして得たお金は、町や村の福祉のため、めぐまれない子どもたちのため、みよりのない老人たちが安心して毎日をすごせるような施設の建設などいろいろと活用されます。

七万五千円の果予算が計上されています。この事業の中心はガン相談券制度。県と市町村がガン検診料の三分の一を負担し、受診者は残りの三分の一を負担するもの。ガン相談券は役場原則としてだれにも発行します。この券(二か月有効)を町内の指定契約病院に持参すれば受診できます。

検診事項は①診察②便潜血反応検査③胃液検査④ガン反応検査⑤エックス線(三枚)⑥スミアテスト⑦組織顕微鏡検査。費用は四千円前後のものがガン相談券と健康保険を併用すれば平均三〜五百円です。

盛大に長寿のお祝い

結婚五十年を迎えお祝いをうけるお年より



九月十五日の老人の日に、今年もまた「敬老会」が御宿小学校講堂で開かれました。七十才以上のおとしよりは、

現在御宿町に五七八名おりますが、当日は四百名の方達が出席し、関公民館長、井上町長からお祝いの言葉を受けました。

お昼には婦人会の方が心をこめてつくった『いなりずし』に舌づつみを打ちながら余興のおどりなどで楽しい一日を過ごしました。

なお九十才以上の高齢者(六人)に県知事、町長より祝品がまた結婚五十年者(八組)に県知事、県社会福祉協議会長よりお祝いの色紙が贈られました。



九〇才以上の高齢者

後藤婦み(九五才) 新町

関直(九一才) 久保

富永玄つ(九〇才) 浜

嶋村いち(九〇才) 岩和田

吉野もよ(九〇才) 実谷下

鶴岡こと(九〇才) 浜

結婚五十年者()内は妻

石田市次郎(とみ) 岩和田



お互に長生きを喜び合うお年よりでにぎわう会場

君塚正司(きん) 実谷

吉野利衛(みつ) 実谷

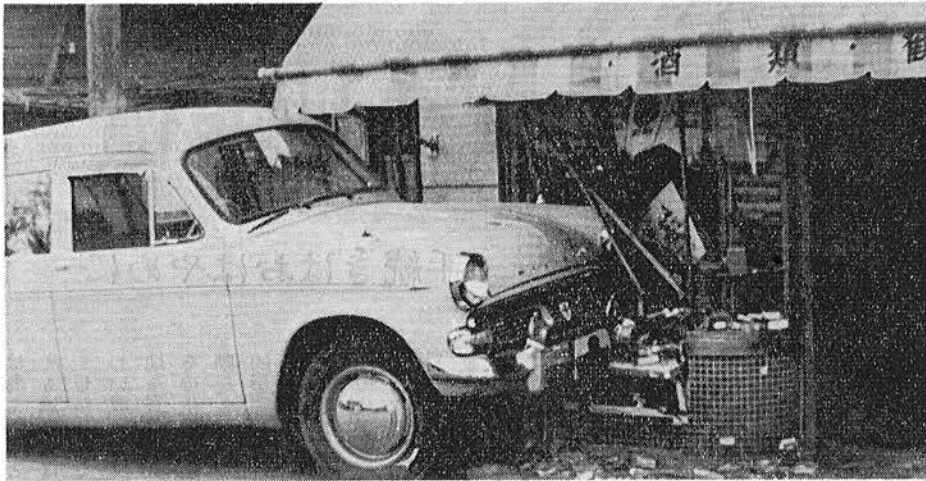
堺仙治(志げ) 浜

吉野長吉(八十) 上布施

伊丹栄造(やす) 須賀

鈴木清見(エツ) 上布施

酒井兼吉(せん) 上布施



④あぶないよっぱらい運転、店に突っ込み
車も商店も大損害
⑦お互いの不注意から道路の中央で衝突



交通事故をなくそう

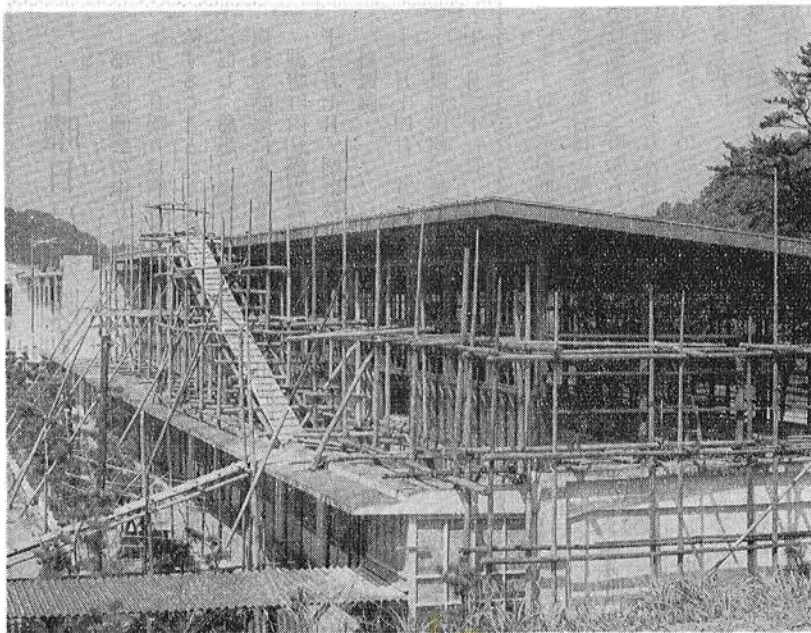
恐ろしい交通事故、その被害は年々増えていま
す。

昭和三十九年一年間の事故件数は、一一、八一
二件、被害金額は、四億八千円と膨大なものです。

「交通事故をなくそう」というのは、国民みん
なの強い願いです。みんなで気をつけ合って、交
通事故をなくしましょう。

すすむ中学校増築工事

昨年度は県下に誇る体育館が
完成、本年度は東側旧校舎の二
階に五教室を増築中です。この
増築工事で中学校々舎の建設も
完了します。



増築中の校舎は、家庭科教室
音楽科教室、音楽準備室、美術準
備室、美術科教室で工費は、九九
四万円、完成は本年十二月の予
定。間もなく完成する中学校舎



手続きはおはやめに

農地改革

戦後行なわれた農地改革は、農業生産力の発展と農村の民主化の促進を目的として、一八〇万町歩にのぼる農地を国が買収し、これを農民に売渡すことによつてわが国の農業および農村に大きな変革をもたらしました。この結果農村の民主化は進み、農業生産も戦後の混乱を脱し、ひいては今日に至る農業生産力の飛躍的發展と農家経済の安定向上の基礎を確立したもので、今日の農業、農村はこの画期的な農地改革を抜きにして

は考えることができないといつても過言ではないでしょう。

しかし、この農地改革の輝かしい成果の反面、これにより農地を買収された人々の中には、その生活や経済状態に大きな変動をきたし、また、相当の心理的影響を受け、それを現在まで持ちつづけてきたことは否定できません。そこで、政府はこの問題の公正な解決をはかるため昭和三八年総理府に臨時農地等被買収者問題調査室を設けて、調査、検討にあたるなど鋭意かつ慎重な努力を重ねてきました。

この結果、政府はこの問題に対する世論の動向等を勘案してこの際農地改革における農地被買収者の報償を実施することが適切であると考へたのです。

法案の概要

まず第一に給付金の支給を受けることができる人は、農地被買収者、また、その人が法律の適用日前に死亡したり解散したりしている場合は、その遺族や解散法人の一般承継人とを定めております。

農地被買収者とは旧自作農創設特別措置法により農地を一畝以上買収されたものを指してい

ます。この場合、一方で旧自作農創設特別措置法により農地の売渡しを受けている農地被買収者については、買収された面積から売り渡された面積を差し引いて被買収農地の面積を計算することになっていますが、買収された農地や売り渡された農地の面積はいずれも、畑ではその面積に六割を乗じて計算することになります。

また、給付金の支給を受ける遺族の範囲は、死亡した農地被買収者の配偶者、子、孫および父母としておりますが、これらの者の順位は相続の順位に準じて定めてあり、子孫、父母の順となり配偶者は常に先順位者と同順位となります。

なお、農地被買収者やその遺族などであっても外国人とか政令で定める一定の法人、団体などは給付金の支給を受けることができません。

第二に給付金の額は前述の面積の計算方法により、その被買収者の面積が一反歩以上であるか一反歩未満であるかによつて二様の定め方をしております。

まづ一反歩以上のものは、二万円にその被買収農地の面積の反数を乗じて算定することとし

日曜日は病院もお休みに

郡内医師会の申しあわせにより、日曜日は病院も一斉休診することとなりました。

但し、急患の場合は、次の病院で診療にあたります。

御宿町内日曜当直医
十一月七日 関医院、吉野外科医院

十一月十四日 井上医院、岡田眼科医院、長谷川病院、
十一月二十一日 為田病院、

大地病院

十一月二十八日 関医院、吉野外科医院

十二月五日 井上医院、長谷川病院

十二月十二日 為田病院、岡田眼科医院、大地病院

十二月十九日 関医院、吉野外科医院

十二月二十六日 井上医院、長谷川病院

ます。

給付金の支給の方法と手続

ていますが、その面積が一町歩をこえる場合は一町から二町までは五割、二町から三町までは三割、三町をこえれば一割というように、この二万円をてい減すると共に、これらの計算の結果、支給金額が百万円をこえる場合は百万円で打切ることになります。

次に一反歩未満の者については一率一万円を支給することとしております。

なお、遺族や解散法人の一般承継人につきましては、これらの者に係る被買収農地について今説明いたしました方式で計算した金額を支給することになり

給付金の支給は有資格者の申請に基づいて行うこととなります。この申請は昭和四十二年三月三十一日までにしていただき、この期間内に請求しませんと、給付金は支給されません。

また、給付金は一反歩以上にあつては十年、一反歩未満にあつては五年の償還とし無利子の記名国債をもって支給することになります。

なお、不明の点は農業委員会事務局にお問合せ下さい。

若人のよき相談相手

— 青少年相談員を任命 —

青少年の良き相談相手となり
また青少年の健全なる育成をめ
ざして昭和三十八年に県知事よ
り任命された、青少年相談員も
九月三十日で任期満了となりま
した。そこで十月一日これから
二年間活動する新相談員の任命
式が役場に於て行われました。
これら相談員は若い人達と、と

もに喜び、ともに語り、次代を
にう人達が手を取り合って、
明るい社会を築いていくための
活動をいろいろとしてくれるこ
とになります。

次の十六名の方が新たに知事
より任命された相談員です。

- 君塚秀夫、伊藤洋子(須賀)
- 式田俊夫、君塚逸子(浜)
- 鈴木幹雄(高山田)
- 松本光一郎、高梨
- 美佐子(久保) 神
- 定一男、斉藤広恵
- (新町) 水上一夫
- (六軒町) 加藤恵
- 次、鶴岡節子(岩
- 和田) 吉野英幸、
- 佐藤恵美子(上布
- 施) 君塚亮一(実
- 谷) 吉田和子(七
- 本) 上記写真 二

なお過去二年間

青少年の手となり
足となって活躍さ
れた四名の方に県
知事より感謝状が
おくられました。



道路舗装費に

と百万円寄付

二度目の岩瀬さん

岩瀬国松(高山田出身、東京
在住)さんは、道路舗装工事業
の一部にと百万円を町に寄付さ
れました。岩瀬さんは、昨年も
郷土の有為な人材育成のために
奨学資金として百万円を寄付さ
れています。

井上浩一(高山田) 井上巖
(上布施) 大野宗良(岩和田)
村田東吉(新町)

渡辺さんに最優秀賞

有線アナコンクール



話施設に従事するアナウンサー
によって毎年行なわれているも
のです。
今回は県下三ブロックに分け
てまず予選が行なわれ、十五日
のコンクールは参加者六百名中
予選を通過した三十五名によつ
てノドを競ったもの。

布施小で交通教室

布施小学校では、このたび県
警、大原警察署並びに、交通指
導員の協力を得て、交通教室を
開きました。

校庭に道路、踏切、交差点、
横断歩道それに信号など各種の
標識をたて、その道路を交通規
則に従いながら歩行するなど、
身についた勉強をしました。

町に花を、心に花を

町ぐるみで花いっぱい運動

町では昨年以來青少年相談
員の協力を得て、花いっぱい
運動を進めておりますが、こ
のたびユーマークラブ(会長
村田萃)より菜タネの寄贈を
受けたのを機会にさらにこの

運動を推進することになりま
した。
青少年相談員の手で、役場
前駅前通りにつくった花壇は
もとより、学校、保育園、駅
役場などの公共施設の周囲、

また、子供会、母親クラブ、
婦人会、部落会、ユーマーク
ラブなどの諸団体に依頼して、
家庭の庭、道路わき、空地、
観光地域などを花でうめる計
画です。
町に花を、心に花を、の合
言葉を進める、町ぐるみの花
いっぱい運動に御協力くださ
い。



のびる平均寿命

男六七・七才
女七二・九才

日本人の平均寿命

厚生省発表の昭和三十九年簡易生命表によると、日本人の平均寿命は昭和二十年を最低として、その後順調に伸び続けています。昭和三十九年の死亡状況がそのまま続くとすると、同年生まれた者は、平均して男は六

平均寿命の年次推移

年次	男	女	年次	男	女
明治24~31年	42.8	44.3	27	61.9	65.5
32~36	43.97	44.85	28	61.9	65.7
42~大正2	44.25	44.73	29	63.41	67.69
大正10~14	42.06	43.20	30	63.60	67.75
15~昭和5	44.82	46.54	31	63.59	67.54
昭和10~11	46.92	49.63	32	63.24	67.60
20	23.9	37.5	33	64.98	69.61
21	42.6	51.1	34	65.21	69.88
22	50.06	53.96	35	65.37	70.26
23	55.6	59.4	36	66.03	70.79
24	56.2	59.8	37	66.23	71.16
25	58.0	61.5	38	67.21	72.34
26	60.8	64.9	39	67.67	72.87

七・七才、女は七二・九才まで生きられることとなります。

また、男女の寿命の差はますます拡大する傾向で、昭和三十年には四・二才昭和三十五年には四・八才であったのが本年度は五・二才となっています。

このうちで、平均寿命の伸びに対する寄与率が最も大である

のは、前年同様一才未満の乳児の死亡率の減少です。

これに反し、男十五~十九才女十才~十四才の各年齢層がおもに不慮の事故による死亡率の増加でマイナスの寄与率を示しているのが注目されます。

その他では高年齢層の寄与率が一般に低く、死因との関連性がうかがわれます。

死因別より寿命の伸びを分析すると、肺炎・気管支炎・胃腸炎及び脳卒中の死亡数の減少が寿命を大きく伸ばす好因となっています。また、男ではガン、女では高血圧症がマイナスの寄与率となって寿命の伸びを押さえています。前年の寄与率が男マイナス二七・一、女マイナス一五・九であった脳卒中が、本年になって男プラス一六・二、女プラス一九・六と好転した原因は、若中年層の死亡危険が減少し、七五才以上の高年齢で増大していることによります。

諸外国との比較

世界における最長命国はスウェーデン(男七一・六才、女七五・三才一九六一年資料による)で、つづいてオランダ、ノルウェー、スイス、デンマーク、イ

慶市

おめでた

八月 男4 女6 計10

区 出生児 性別 保護者

須賀 神定順次 男 忠

〃 岩瀬真理子 女 静司

浜 永島玲奈 女 東洋輝

高山田 鈴木勝 男 正己

六軒町 吉野文基 男 寛

新町 吉野祐子 女 長康

岩和田 市東一美女 照夫

〃 土井美知栄 女 利雄

上布施 高梨康弘 男 哲夫

〃 新井洋子 女 修

九月 男2 女3 計5

六軒町 金井裕美 女 三男

〃 大曾根浩一 男 稔

岩和田 東伸子 女 登

岩和田 田原豊 男 三郎
〃 土井美智枝 女 俊二郎
新町 三橋 修 男 義則
岩和田 殿岡幸久 男 賢次郎

おくやみ

八月 男6 女3 計9

区 死亡者 年令 死亡日

須賀 神定庄一 36 4日

高山田 井上繁治 64 19日

新町 殿岡ちよ 59 8日

上布施 石井みき 44 9日

実谷 君塚 満 54 5日

〃 吉野一栄 28 24日

〃 吉野勇次 68 28日

七本 貝塚ひさ 59 4日

〃 吉野紋兵衛 66 3日

九月 男 計

久保 長野喜一 69 2日

岩和田 加田徳太郎 82 12日

七本 貝塚あき 71 20日

スラエル等の国々が男女とも七〇才以上の長寿を誇っています。日本はこれらトップグループに続いて、アメリカ(白人)イングランド、ウェールズ、フランス、ニュージーランド、カナダ、オーストラリア、東西ドイツ、スペイン等の諸国とともに第二グループに位置しています。

最近大きく寿命が伸びているのは、男イשראל(ユダヤ人)女はソ連ですが、わが国の寿命の伸長速度は男女共にこれについており、近い将来には、トップグループに迫りうる勢いを示しています。

ごぞんじですか

三つ子の魂百まで

人間の頭脳は、生後三歳ぐらいまでは本能的に何でもうけいれるといえます。だから、三歳までの間にどんな環境が与えられたかが、その人の将来に大きな影響を与えるわけ。

(三つ子の魂)

漢字の教え方

漢字を教える場合、筆順だけ教えるよりは、単語、熟語として系統的に教えたほうが効果的です。たとえば「館」という字は、図書館、公民館というように。
(誤字・あて字)

おかあさん、ご用心、

一日のうちでこどもの交通事故のもっともおこりやすい時間は、午前11時から12時と、午後4時から6時だといわれています。これはおかあさんがたが食事の準備に追われている時間帯です。
(危険がいっぱい)

こどもがきらいしかり方

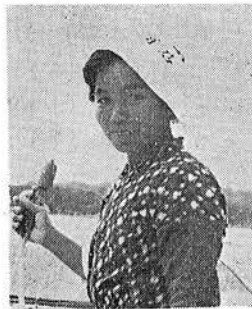
長くクドクドしかる(何でしかられたのか、わからなくなる)、いいわけも聞いてくれずあやまってもまだおこる(あとで仕返ししてやろうと思う)。「しかる」とは、相手にわからせることなのだが……=東京都杉並区内の小学生の声。
(しかる)

底で氣を失った。金(アワビを採る道具で体に綱でゆわえてある)の綱がからみ、さらにオトの綱がカジメにからんで浮き上がることができず必死の脱出を計って死闘をくり返したが、力つきて、海底で氣を失った。

この人

夫の機転で 海底から救い出された

永野そよさん



『あらん限りの力で綱を切ろうとしたが、どうしてもだめでものすごい苦しさと共に、何にもわからなくなってしまう。助かったのが夢のようです』
永野そよ(四二才海女・岩和田)さんは、八月二日、アワビを採ろうと海底に潜った時、舟から海に投げこんであつた、オト綱(アワビを見つけた時、目印に海底に置いてくる物)にイソ

が、海底によこたわつていたと
う。
必死で綱を切り、そよさんを
抱え、死にもぐらうで浮き上
がった。この時には、おかし
と感した近くの舟が、マネ(事

さんは一命を取り止めた。
そよさんが潜って(深さ約六
メートル)から舟に収容される
までの時間は六分くらいであつ
たという。まさに奇跡に近い出
来ごとと思えるが、この短かい

運よく幌子をしていたのが夫
の万吉(四四才)さんで長年の
経験から、変だ、という直感で
近くにいた海女舟に『たのむ』と
いいのこして、そのまま海に潜
ると氣を失ったままのそよさん

故がおきた時、仲間知らせる
信号)をあけていたので、百五
十隻近い海女舟がいっせいに集
まり、人工呼吸をする人、港に
直行して医師に連絡する人、全
員一体となつての協力で、そよ

時間に「変だ」と感じ、すぐ海
に飛び込み、人を助け上げると
いうことは、よほどの経験者で
ないとできないことであり、海
女舟における幌子の大切さがさ
げられるゆえんである。
黒しおどる海底に
一日に何十回と潜ぐつ
て、アワビ、サザエな
どを採る海女さんは、
それ自体がものすごい
重労働、それに加えて
こうした危険もともな
うだけに、豊富な体験
が必要であり、誰にでもできる
という仕事ではない。
そよさんはその後すっかり元
氣になり、これからも海女をつ
づけるそうである。

わたしの作品



おひるから、ザブで、しゃぼん玉の、えきをつくりました。水で、よく、とかしてから、ストローで、ふきました。ソーッと、ふくと、大きいしゃぼん玉ができました。おひさまの、光で、七色の、きれいな、すきとおった玉が、ピカピカに見えました。ガラスのそばにくと、ぶつかってパチンと水のしぶきになって、こわれてしまいました。こんどは外に出て、ふきました。小さいのが、はじめてできました。だんだんふくれて、風のにって、おうちのやねをこえて、となりの、へいをこえてどこかへいってしまいました。もし、シャボン玉の中に、はいれたら、わたしも、アトムみたいに、うちゅうりよこうしてみたいと思いました。

(御宿小三年)



鯖火ふえ話はいつか軍艦のこと
かたまりて鯖火ひとつにゆれうごく
ままごとのございででむし残されし

土井 久恵

秋晴に広がる音や砂利を敷く
栗拾ふ子となりにけり連れて行く
宿の地の朝寒の事も言ひ添へて

佐久間 基

しめじ籠山の落葉も入り来し
堤かれて一列赤き彼岸花

原田 光子

夏ざしき開け放ちあり友来る日
朝風にゆれるる蚊帳の中の吾子

山口 つる

草の実の棉の行方を見さだめぬ

海士病めば舟虫群れて舟も病む

岩瀬甘露子

日々好日百舌鳥が目白の声をまね

曼珠沙華咲いて墓参の途遠し

吉野 鶴女

青柿の萼を離れてころげ落つ

月光のあまねき街の寝しづまる

秋雨の電車に尼僧と隣り合う

岩瀬 京子

店番に倦みて秋雲仰ぎ見る

さわ〜と芙蓉に雨や暮近し

詩

海

三年 高梨はるみ

波は毎日、海辺をかえる。

サーときては何か運んで

持って行ってしまふ。

いたずら書きも

足あとも…………。

私の夢はとられないように

そっとかくしておこう。

御宿町の人口

9月末現在

前月より(+増-減)

男女計	4,084人	(-2)
	4,814人	(+6)
	8,898人	(+4)
世帯数	2,068	(-2)

編集者 東 栄 蔵
発行者 井 上 文 吉

発行所 千葉県夷隅郡御宿町役場



☆十月一日から年末にかけて、赤い羽根共同募金が全国一斉にくりひろげられています。
ゆうまでもなくこれは、恵まれない人たちへの歳末援護資金として、養老院、孤児院、精神薄弱児、身体障害者などに贈ら

れるものですから、皆さんの温かいご協力をお願いします。
☆町の重要問題について解説する、町政の焦点は、これからの観光開発のポイントとなる資源の確保について、執筆は岩井助役です。
☆ガンは自覚症状があつてからでは手遅れです。
安い費用でうけられる、がん検診をどうぞ御利用ください。

迷い子がいっぱい 「やれやれまた迷子がこんなに」
《あて名は正確に新表示で》

