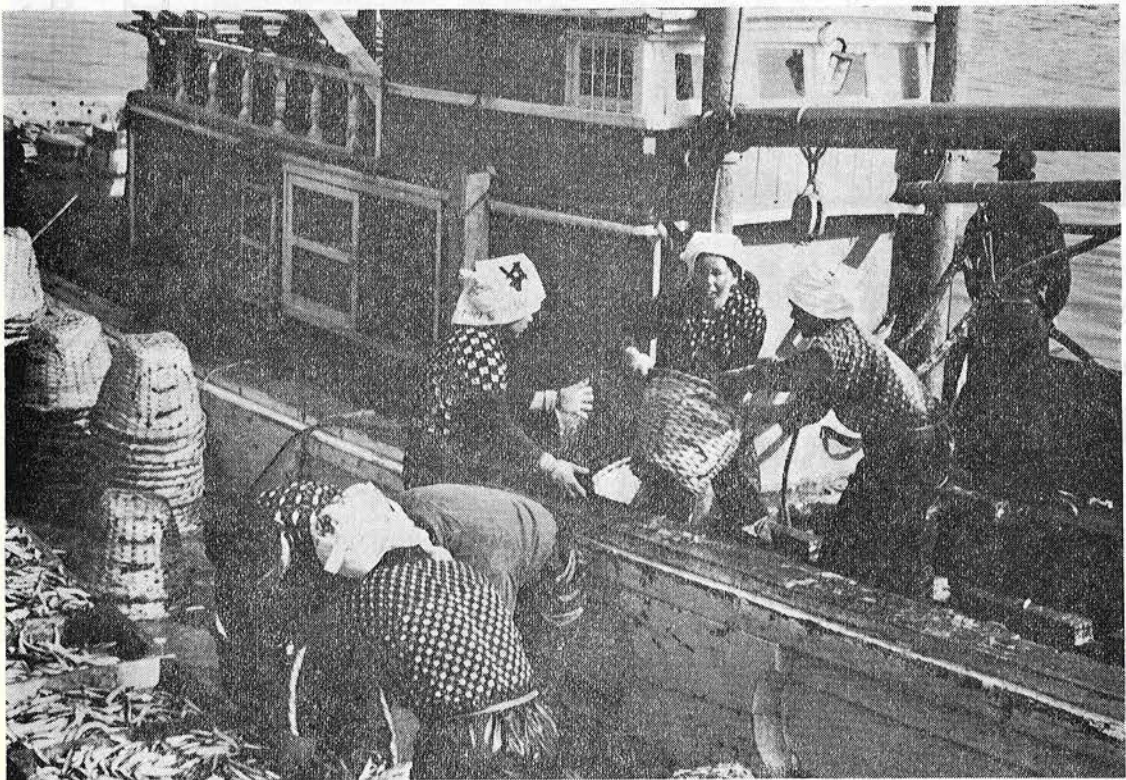


おんじやく 広 報

No. 46

昭和41年

4月28日発行



=主 な 内 容=

- 41年度予算決まる……………2~6
- 一般質問の要旨……………6~7
- カメラニュース・春たけなわ……………8~9
- はたちになって〔その2〕……………10~11
- スポーツを楽しもう・大地薫……………13
- みんなで歌おう「御宿ブルース」……………15
- 御宿俳句・歌壇・詩……………16

躍動する
おみならのかいな
汲みあげる
うみのさちに
海女たちの
まなこが燃える
海光に
銀鱗の素肌が
またも
よろこびとなつて
今日も
きらめく

〔写真説明〕ひさしぶりの大漁に、いわしを水揚げする海女たちの顔も明るい。
—御宿漁港にて—

総額1億718万7千円に

道路整備が重点

四十一年度予算決まる

予算一、それは町の一年の暮
しであり、その中に盛り込まれ
た一つ一つがみなさんの日常生
活とも深い関係があります。

本年度(四十一年度)の町の
予算は、三月十五日の町議会で
議決され、一般会計が昨年より
一千二百六万七千円少ない、一
億七千八百七千円。特別会計
(国民健康保険、有線放送)が
三千四万二千五百円。重点施策と
して、道路改良、構造改善によ
る農漁業の振興、観光事業の推
進、教育施設の整備を取りあげ

これらを中心
に、住みよい町
づくりが行なわ
れるよう編成さ
れております。

なお、一般会
計の予算額が昨
年を下回ったの
は、御宿小学校
改築、岩和田漁
港改修事業費な
どが補正予算に
追加計上される
ことになったた
めで、最終的に
は、昨年を上回
る額となります
。

よくなる海岸道路

事業費のうちでも、一番大き
な予算が土木費に投入されてい
ます。総額が一千七十九万
円、このうち、道路維持費に三
一五万円。道路新設改良費に一
千二三五万円。橋梁維持費に四
五万円計一千五九五万円が、道
路や橋をよくするために使われ
るもので、昨年に続いてことし

も道路の舗装や改良が積極的に
行なわれます。工事計画は次の
とおりです。

〔舗装工事〕

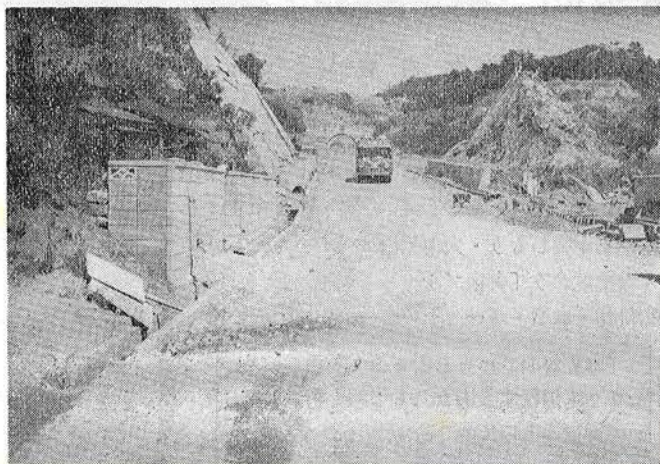
- ▽岩和田漁業組合前から舟谷
トンネル入口まで延長一八〇メ
ートル。
- ▽六軒町から岩和田後宿まで

土木

- の延長一九〇メートル。
- ▽西林寺線、西林寺地先延長
二〇〇メートル。

〔改良工事〕

- ▽御宿漁港から地曳橋にかけ
ての海岸道路の側溝整備、延長
一千メートル。
- ▽布施中央線小幡地先の改良
二一〇メートル。
- ▽御宿中学校前踏切道路改良



道路改良は急ピッチ

延長一〇〇メートル。
 ▽西林寺線第二トンネル巻立工事、延長五メートル。

〔橋梁工事〕

▽西林寺線小金地先の橋梁拡張工事。

みかかんを積極的に

漁業振興には魚礁設置

農林水産

基幹産業である、農漁業の振興策は、新農山漁村建設計画を中心として、かんがい排水事業、養鶏、養豚共同畜舎の建設、漁港改修、みかん園の造成など近代化への体質改善は着々と進められて来ましたが、今年も農地の立体的高度利用のための区画整理、用排水路の建設、漁港の整備などを中心として農漁業の振興が図られます。

当初予算における、農林水産業費は六三万四千円で、このうち農業振興費が一八万三千円。おもなものは、果樹植栽助成に二〇万円（温州みかん新組四千本、四ヘクタール）。御宿布施農協合併による助成金、共済組合及びみかん生産組合に対する助成金が九八万九千円。ま

これら工事費のほか土木管理費一四七万六千円（土木委員報酬、職員給料、道路協会負担金など）河川協会負担金三千円。町営住宅管理費一六万一千円が土木費に含まれています。

た漁船の近代化及び乳牛導入資金に対する利子補給として三〇万円。農家組合長、農業構造改

水揚げされたいわし



完成した、清水川用水路（せき止め、橋梁）ことしも引きつづいて排水路、落差堰などの工事が行なわれます。

善委員に対する報酬、旅費、農業改善普及協議会などの負担金が三二万四千円。このほか農業費（農業委員会の運営費）が四三万。農業総務費（職員給料など）が二九万七千円。畜産業費、農地費、林業振興費として

一・二万九千円が計上されていますが、農業構造改善事業として昨年度より着工した、高山田、久保地区の圃（ほ）場整備事業を継続として本年度も実施しますが、これは補助金の決定次第補正予算に計上されます。

事業のおもなものは、四五ヘ

クタールの区画整理と農道、橋梁、落差堰、排水路、用水路の整備で、これらが完成しますと耕地の立体的高度利用とともに成長作目の導入が容易となり、農業所得の増大に大きく結びつくこととなります。

ゴミのない観光地に

健生 保衛

よい環境に住み、よく眠れて朝は気持ちよく働きに出かけられる。これは日常生活で私たちがもっとも願っていることだと思

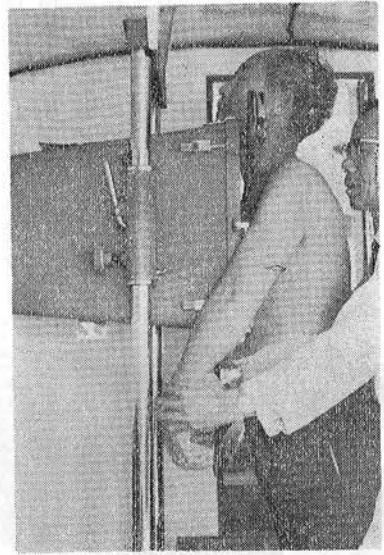
水産振興の予算も国の補助事業が多いため、当初予算は一〇一万一千円と少ない。しかし国の補助金の決定次第、岩和田漁港の改修及び保全事業、魚礁の設置による磯根漁業の整備が行なわれます。

います。そのためにはなんといつても健康が第一です。

町ではみなさんの健康を守るために毎年住民検診、老人検診がん検診、学童心臓検診を行なうとともに、各種の予防接種も合せて実施していますが、ことしもこれらの検診、予防費として一〇三万二千円。環境衛生費として一五〇万円。保健衛生総務費（町医、衛生委員報酬、がん協会などの負担金）があらわれています。また生活の向上とともに増えるゴミの処理費に九一万三千円。郡内五カ町が合同で建設した、し尿処理場の建設負担金として一三七万円が計上されています。

〔国民健康保険〕

今年度の国民健康保険特別会



みなさんの健康を守る住民検診

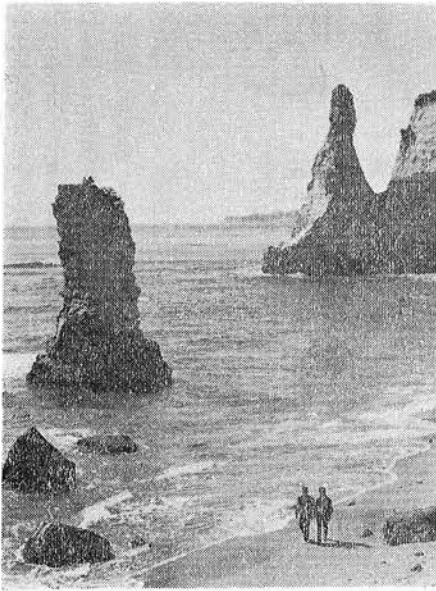
計の予算は、二千二〇万六千円(国、県からの補助金が一千二二三万一千円)で、みなさんがお医者さんにかかったときに、いつでも支払われるよう、二千二万四千円(世帯主七割、家族五割)が計上されています。

新久井に青年館を

民生

民生費の総額は一千三三万二千元。このうち社会福祉費が四十一万三千円で、おもなものは新久井青年館の建設費が一七〇万円。民生委員協議会、遺族会、老人クラブ、未亡人会、郷友会、傷痍軍人会などに対する活動補助金が三七万九千元。職員給料、青少年相談員協議会、年金指導員に対する報酬費などが二〇三万四千元。岩和田、御宿保育所費が九七一万九千元となっています。

美しい入江が連なる岩和田海岸



中学校に特殊学級を新設

教育

体育館の完成により、昭和三十一年以来つづけて来た中学校整備計画が完了し、教育環境はすばらしいものとなりました。今年からいよいよ御宿小学校の改築に取りかかることになり、この予算は国や県の補助査定を待つて補正予算に計上されることになっています。当初予算における教育費の総額は、一千四〇三万五千円で、おもなものは、御宿、岩和田小学校費として四五九万八千円。布施学校組合費が一七五万八千円。中学校費が四三〇万九千円

十一一年以来つづけて来た中学校整備計画が完了し、教育環境はすばらしいものとなりました。今年からいよいよ御宿小学校の改築に取りかかることになり、この予算は国や県の補助査定を待つて補正予算に計上されることになっています。当初予算における教育費の総額は、一千四〇三万五千円で、おもなものは、御宿、岩和田小学校費として四五九万八千円。布施学校組合費が一七五万八千円。中学校費が四三〇万九千円

このほか教育委員会関係費二五三万九千円。社会教育費四七万七千円。公民館費として三万四千円が計上されています。すがことしは郡民大会が本町を会場として行なわれる



校庭でなわ飛びをする御宿小の児童たち。この子たちをよりよい環境でのびのびと育てるために教育施設の整備は、ことしも重点施策の一つです。

ことになっておりますので、選手強化費および郡民大会費として一三万円。毎年行なわれております、町民大運動会と文化祭のために一九万円が社会教育費の中に計上されています。

受入れ体制を強化

観光

おんじゆくこそ素足で歩く浜のキャッチフレーズの通り御宿海岸は美しい。このすばらしい海岸線を生かし、観光を発

展させようと、種々の計画が進められています。昨年当りから具体化してきた、プールの建設は、御宿ビーチランド(仮称・

プール、ボディシュート、売店など)として計画図はすでに完成し、予定地である海水浴場後方の県有地払い下げを現在促進しています。観光地の条件となってきた駐車場は、須賀駐在所裏の埋立地を整備し、ことしから使用できるようにします。御宿漁港から海水浴場入口にかけての観光道路の整備も行なわれます。この道路は将来六軒町浦仲から岩和田海岸に通ずる、産業観光道路につながるものでこれらの予算はその性質上、土木費のなかに含まれています。

組織づくりと

ポンプ貯水池の整備

須賀、浜、実谷、七本の分団統合が実現し、消防組織の合理化は順調に進んでいます。今年度は引き続き、上布施及び岩和田、六軒町の統合を各区民の協力を得て進めて行くことになっています。

組織の合理化とともに消防機械力を充実させて、火災に対する万全の体制を整えてまいすが、さらに今年度もポンプと貯水池の整備を進めます。

このため消防費は一千三百万

観光費は三八一百万円で、事業としては海岸案内所の建設、便所、井戸の建設(キャンプ場)歓迎板の設置、監視台の増設、絵がき、観光ニュースの発行などが計画されています。

このほかボディシュート、駐車場、サンドスキー、海水浴場の管理、夏の一般的な行事及び宣伝などは観光協会と協力して行なうことになっており、これらの費用を含めて、観光協会に対する補助金が二九〇万円です。

消防

その他

総務費

予算額では一番大きく、二千四〇三万七千円。このうち職員

の給料、印刷、修繕費、備品購入費、各種負担金などの一般管理費が一千万九千五百円。広報発行費が五百万七千円。財産管理費が二百万四千円。企画費が九十八万三千円。諸費が一十七万七千円。徴税費が四五〇万八千円。戸籍住民登録費が五十一万三千円。選挙費が二百万三千円。統計調査費が二百万四千円。監査委員会費が四万八千円です。

労働費

予算一八五万七千円の全部が失業対策事業の賃金および原材料購入費で、町道石ガ原線(上布施)三七〇メートルの改修と、一般町道の補修が行なわれます。

議会費

議員報酬その他議会関係費として三九三万五千円。

公債費

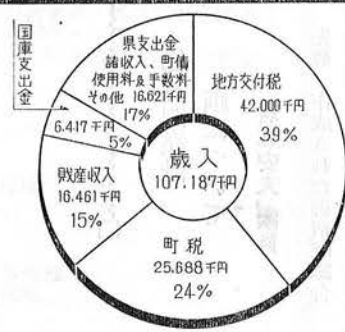
借入金の元利償還金が七〇七万九千円。

予備費

予備費が三〇万円。

40年度と41年度 予算の比較

41年度予算の内訳 (歳入)



(歳入)

40年度予算の内訳 (歳入)



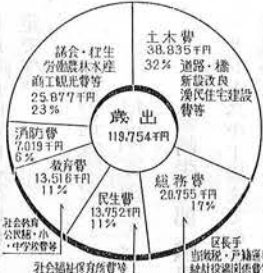
(歳入)

41年度予算の内訳 (歳出)



(歳出)

40年度予算の内訳 (歳出)



(歳出)

高い国への依存度

たばこ消費税も大きな財源

入 歳

町税が二千五六八万八千円で全体の二四パーセント。このうちみなさんから直接納めていたたばこ町民税が六一九万九千円。固定資産税が一千一〇九万三千円軽自動車税が八九万八千円。これに対し、間接税である、たばこ消費税が五五五六千円。電気ガス一九一万二千円。木材引取税が三万円で、たばこ消費税が町民税に匹敵するほどで、大きな財源となっています。このたばこ消費税は、町内のたばこ屋さんで売り上げたたばこに対し、一本二円八〇銭の割合で町に還付されるものですから、たばこはぜひ町内のたばこ屋さんで買っていただきたいものです。町税にくらべ、地方交付税(国から町にくれる金)が四千二〇〇万円(三九パーセント)国及び県からの補助金が八九八万一千円(八パーセント)と毎年このことながら多く、国への依存度が高い。今後に予定されている、御宿小学校、漁港整備事業に対する補助金を合わせるとさらにこの比率は大きくなり、

このほかの収入としては、財産収入の一千六四六万一千円。分担金、使用料手数料、寄附金諸収入、繰越金、町債を合わせた額が一千四〇五万七千円で、歳入総額は一億七千八百七十七円。

このうち加入者の使用料及び手数料が五二〇万円。繰入金二〇〇万円。その他が一〇一万円。なお施設の改良のため、加入者使用料が二五〇円から三〇〇円となりました。

庁内の異動を行ない。四月一日から企画室に一名増員する予定です。

町移管でさらに充実

有線放送事業特別会計予算

有線放送も新年度から町に移管されました。放送、交換ともさらに充実させ、よりよい有線放送の運営のために、お気付の

点またご希望などを係まで(総務課)およせください。

八歳 入

歳入総額は八二万九千円。

八歳 出

有線放送維持修繕及び新設改良費に五三万円。職員給料、自動車修理費、運営委員報酬などに三〇一万九千円。その他(利子など)が七万円となっています。

岩崎栄一郎 議員

駅前道路の早期実現を

サンドスキー場までの道路の破損がはなはだしく、自動車の交通が不能となっている。整備するのかが、事故防止からも布施隧道に電燈をつけるよう要望する。

駅前より岩和田までの直通路の早期実現を要望する。設置時期はいつごろか。

総合開発計画 画について 君塚安夫 議員

先般、作成された御宿町総合開発計画は、昭和六十年を目標に計画されている。これを三カ年、或は五カ年に区切って実施計画を策定する考えがあるか、また、この計画遂行は、現在の企画室の職員でできるか。

〔答弁〕 岩井助役

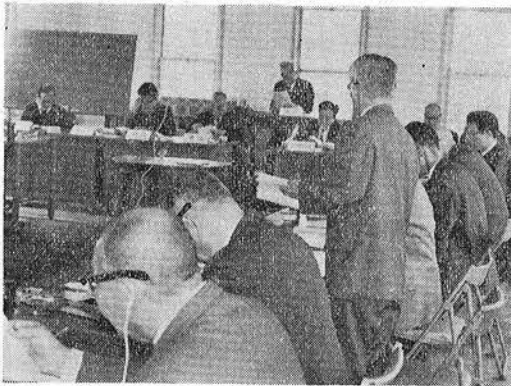
昭和四十一年度予算でシーズンまでには整備する。

布施隧道は県道にあるので大原土木事務所とよく相談して善

町議会

一般質問の要旨

3月12日開かれた、町議会において次のような一般質問がありました。



〔答弁〕 岩井助役
五カ年計画を作成する。

事務分掌決まる

役場職員の人事異動にともない、新しい事務分掌が次のように決まりました。

(昭和41年4月1日現在)

課室名	氏名	事務分掌
収入役室	書記員 加藤長 備 員 鈴木祐子	出納 物品会計
総務課	長記 和正美 書 岩瀬剛 〃 岡治良 〃 大谷野三 〃 吉島昌子 〃 植田富美子 〃 松本勇豆 〃 吉野仁之江 〃 渡辺美智子 〃 佐藤節政子 〃 牧野房江 〃 渡辺野崎 〃 河崎千鶴子 運転者 備員 用務員	人事・財政・有線放送 庶務・選挙・議会 統計・消防 戸籍・住民登録・外人登録 住民登録・諸証明 自動車管理・運転 有線放送工事 アナウンサー
税務課	長記 浅野興 書 水橋一夫 〃 高田金俊夫 〃 式塚孝一 〃 君塚良澄 〃 藤齋藤子	特別徴収関係 固定資産税関係・町税徴収 町民税・国県税関係・町税徴収 固定資産税関係・町税徴収 町民税関係・町税徴収 諸税関係・町税徴収 タイプ・諸証明
産業課	長記 吉野等 書 野野誠 〃 滝口弥藏 〃 藤井和夫 〃 新井司 〃 君塚庸二 〃 吉田和美 〃 吉野和美	土木関係 農業委員会・農地補償・米穀売渡 商工・観光・広報 失対事業・林道事業 農業構造改善事業・農林業融資関係 農林水産業関係・配給 農業委員会・国有農地管理・企画室 兼務 土木関係
厚生課	長記 河崎泰俊 書 金井紀美 〃 大八木明 〃 関邦昭 〃 岩瀬正寿 〃 神定正陽 〃 石井陽子 〃 田中鹿之助 運転者	保育所 国民健康保険 国民年金 衛生 国民年金 厚生・し尿処理 国民健康保険 塵芥処理
企画室	長記 吉野正義 書 池田覚道 〃 吉野時二	町開発計画策定 町有財産管理処分関係 登記事務
教育委員会	長補士 片岡要 主事 岡一成 養士 狩野道子	社会教育関係 学校給食

(○印は新規採用 ◇印は異動のあった人)

処します。
駅前よりの直通路は、昭和四十一年度において設計を完了し、用地だけでも買収したい。須賀埋立地は駐車場として使用したい。
岩和田地区において申込みのあった二才児も昭和四十一年度は保育します。季節保育所につ

いては、今少し待っていただき施設などが完備してからにしたい。
世帯員も七割給付に
江沢一雄 議員
国民健康保険の世帯員七割給付の早期実施を要望する。
役場内の課制および組織が適

正であるか。職員の配置が適正であるか。
〔答弁〕 岩井助役
世帯員の七割給付は、できれば昭和四十二年一月から実施したい。
組織と職員の配置についてはよく検討して善処する。



御宿駅長に並木さん
国鉄の定期異動により、垣内御宿駅長が横芝駅長として転出され、その後任に並木茂(四五才。千濁駅長)氏が就任されました。

春

たけなわ



観光の幕ひらく



おかあさんがんばれ!

婦人会で楽しいバレーボール大会

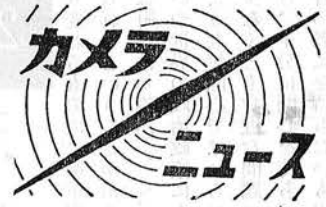
3月6日婦人会の総会が御宿中体育館で開かれましたが、終了後各区対抗のバレーボール大会が行なわれました。

選手として出場したお母さんの晴れ姿に子どもたちが一生懸命応援するなど楽しい大会でした。

新入学シーズンは例年子どもの交通事故が多い。このいたましい事故から子どもを守るために役立ててほしい、と岩田の白鳥伸治さんが御宿と岩和田小学校および御宿保育園に黄色い旗を二百本寄贈してくれました。
写真のように横断歩道を渡るときはこの旗をかけて渡りますので今までよりぐっと安全。子どもたちも喜んでいます。

新入学シーズン
子どもを交通
事故から守ろう





学窓を巣立つ 〓 第19回御宿中学校卒業式

御宿中学校の卒業式(第十九回)が、三月十九日新装成った体育館で行なわれました。

本年度の卒業生は、昭和二十五年に出生した、いわゆるベビーブーム最後の者たちで、男子一二三名、女子一四三名、計二十六名。

進学が62%にふえる

進学者は昨年より六名多い、一六五名(男子八一名、女子八四名)で全体の六二%を占めています。進学校名は次のとおりです。

- (県立) 大原高校四七、御宿家政高校二九、大多喜高校二八、長生高校一八、一宮商高一五、茂原工高七、茂原農高七、夷隅高校七、千葉工高一。
- (私立) 鴨川一高三、長生学園三。

春の観光シーズンに先がけて千葉県観光と物産展が、二月十四日から二十日まで福島市中合デパート。二月二十四日から三月一日まで、東京新宿二幸デパートで開かれました。

これは千葉県の観光地と物産を福島や東京の人たちに広く紹介し、観光客を誘致するために開かれたもので、本町からも海女さん二名が参加し、花東の贈呈、パンフレットの配布などを行ない、春も御宿へどうぞ、と宣伝を行ないました。写真Ⅱ福島中合デパートにて、御宿コーナーは人氣の的。

不況の影響なし

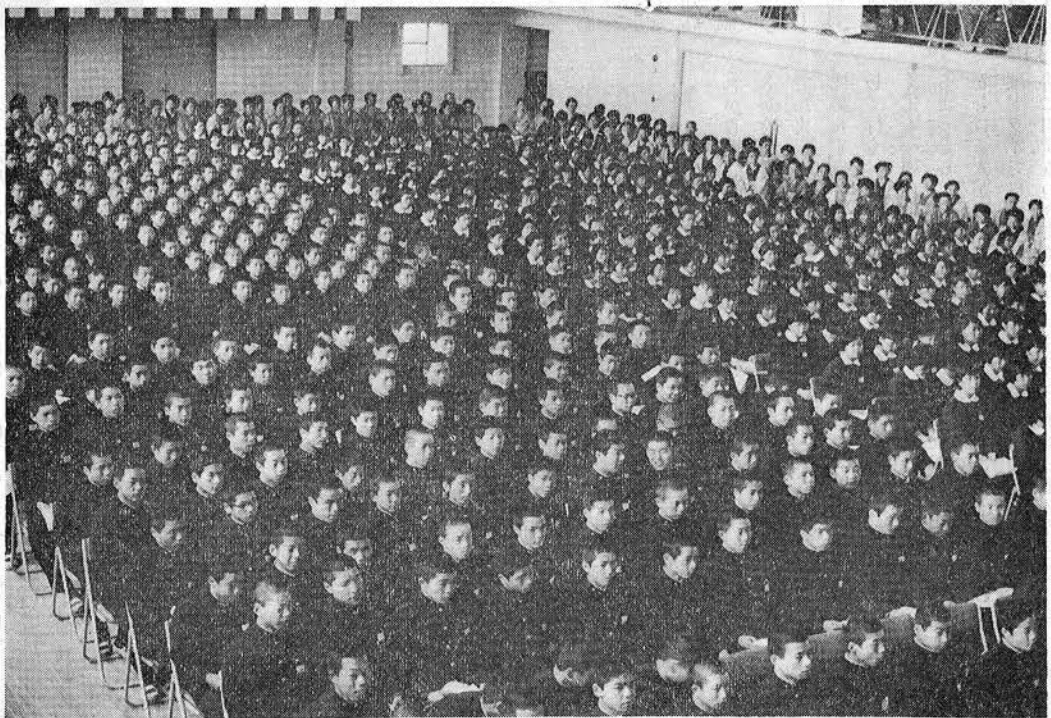
求人 は 就職希望の二倍

就職希望者は、男子四二名、女子五九名、計一〇一名。

このうち洋裁学院、経理学院などの各種学校に入つた者が一九名。訓練所二名。

一般就職者は経済界の不況もほとんど影響なく、求人会社は就職希望生徒の二倍もありました。このためそれぞれ有利な条件で就職が決まりました。職種および転出先は次のとおりです。

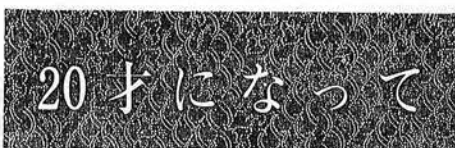
- (職種) 製造業二三、サービス業一八、商業九、漁業五、建設業四、家事手伝三、その他四、未定者一四名。
- (転出先) 東京都三〇、千葉市五、市川市二、茂原市二、郡内二七となり例年のように東京への就職者が多い。



成人としての意義

村山 晴 美

人ごとのように、成人した人を随分大きく見ていたものが、さて、自分の番になると昨日の自分と変わりないことを、改めて認める。それだけにさみしいような、うれしいような、中途半端な感じである。が、は



ことし成人となった人に
「20才の考え」をきいて
みました [その2]

つきり変わるものに、選挙権を与えられたということがある。これは町政は勿論のこと、国政、いや世界の政治政策にも今迄のような無関心ではいられない。少なくとも身近な問題に目をむけ、十分に関心を持ち、自分自身の考えを持ちたいもので

ある。あなたまかせて希望や期待ばかりして、裏切られたような感じをいだいていたら、どんなにかみじめであろう。それよりも納得の行く、正しい政治が行なわれるよう要求し、努力することが、若人に課せられた大きな課題だと思ふ。若い新鮮な人材が、そこ、ここで必要であろう。その場その場での活躍

着実に自分の人生を

終戦っ子と呼ばれながらも、戦争の恐しさを知らずに過ごして来た二十年間。

憧れを胸一杯に秘めて、人生行路への第一歩を踏み出しましたが、成人という語句にこだわるまでもなく、大きな責任感と義務を負わされた気持がする。



を期待され、明日の担い手であることも忘れてはならない。若いものは若いものなりの考えを持ち、魅力ある大人になるよう努力し、成人としての意義をもっと深く考えたいものである。
(新町・商店勤務)

加藤 三千子

これまで無事に二十年間を過ごして来たが、これからどんなことが起き、どんな経験をしなければならぬのか、計り知れない不安や期待が、頭の中で渦を巻いている。

選挙権が与えられ、人間として、社会に対しても、自分に対しても、今までと違った考え方を学ばなければならぬ。学ぶべきことがいっぱい、一体どれから手をつけてよいのか迷い子になりそう。でも人は身を感じるものが血となり肉となり

それぞれの感覚が、一人一人の人生を形成して行くのであればなんでも吸収しようと思う。すべてこれからである。いっ

夢がいっぱい

河崎 修 政

当年とって二十歳、勿論言うまでもない。昭和二十年の混乱期に誕生した、戦後派一年生である。我々の幼いころは社会事情が非常に悪く、特に食糧難でひどかったようである。今年から社会人の仲間入りをさせてもらうことが出来たが、自分はこ



抵抗や反発もある。

それからこれから社会というものを知って行こうとする、何か現在の社会に対して満ち足りないことを制覇して行こうとする大きなエネルギーを抱いているからだ。信頼していただきたい。恥かしいことですが、過去において胸中に秘めた希望など実行できなかったことが多分にあった。成人になった現在私の胸中にはこれから先、あれもしたいこれもしたいと、夢をいっぱい抱いている。この豊富な希望を責任を持って一つ一つ仕上

べんに飛躍しようとも思わない。あせらず、なまけず、着実に自分の人生を築いて行こうと思う。(久保・御宿郵便局勤務)

げて行こうと思う。
次に有権者になったこと。

間接的に政治に参加できることは本当に嬉しい。選挙のときは人々がもっとよりよい生活が安心して出来るような政治をしてくれる、我々の代表者を自信をもって慎重に選ぶべきだ。いざ選ぶときあの人なら住民のために活躍してくれるだろうと判断するのはとてもむずかしいことだと思う。勿論口先ばかりや自己主義的な政治家の違反的行

いま、海外で多くの日系人が活躍しています。その中心地は南北米大陸で、アメリカとカナダには四六万人、ブラジルには五五万人の日系人がおり、一世はおもに農業、漁業に携わっていましたが、二世、三世からは、医師、技術者あるいは大学教授公務員など、数多くの優れた人材を輩出し、政界、法曹界、教育界などに不動の地位を築いているという事です。

海外日系人の百年にわたる苦労がいま立派に実を結び、このような優れた日本人を歓迎する姿となって現われていると言えましよう。

働き甲斐のある広々とした天

為に誘惑されて投票するのはやめなければいけない。人間として恥ずべきことである。とに角晴れの成人になったことは、大人への出発点であるのだから、今までの改善すべき点を改善し

良き点を活用し何事にも左右されず、自分がこれぞと思ったことをどこまでも精進し続け、一人の住民として恥ずかしくない有意義な一生を送りたい。
(久保・公務員)

地、豊かな資源が、日本人の開拓の手や優れた技術を待ち望んでいます。

海外への移住を希望する人のために、国は海外移住事業団を設立し、移住についての相談、

新しいくらしの

設計を海外で

あっせん、指導と援助を行なっています。本県の場合、県庁農地課内に海外移住事業団の事務所が置かれ、海外に移住を希望する人のために、いろいろとお世話していますので移住についてくわしいことを知りたい方は御利用ください。

困ったときは相談を

民生、母子福祉委員決る

民生委員と母子福祉推進委員が決まりました。

この方たちは、社会福祉事業の目的にそって、病氣にかかって困っている人、所得がなく、日日の生活に喘いでいる人、母と子どもだけの世帯で、苦しい生活を送っている人たちの良き相談相手として、親身になって

カナダへの移住
カナダの移住は、従来行なわれていた南米移住と異なり、スポンサーのいない移住です。従って移住者の現地到着後の責任は一切カナダ政府で引き受けるしくみになっています。それほどどんな職種の人に移住出来るかといえ、雇用職種で約五百種、自営で百二十余種となっており、結局何んでも腕があれば良い訳で、将来有能な国民を増やそうというのがねらいで

子。上布施 高橋丑造。実谷、七本 氏原弘道。
△母子福祉推進員▽
関トシ(須賀)井上さく(高山田)為田榮(新町)玉田初子(岩和田)相原とよ(六軒町)吉野てる(上布施)

須賀 鶴岡長、関トシ。浜 米本正之助。高山田 井上さく久保 小池健。新町 田辺喜徳治、為田榮。六軒町 瓜本禎藏。岩和田 大野政吉、玉田初

教職員の異動

(転出) ()内は転出先
◇御宿中 鈴木重智(勝浦市指導主事)桑門陽子(純然退職)波谷登代子(純然退職)村杉美枝(一の宮中)
◇御宿小 山口典子(太東小)森則子(豊浜小)
◇岩和田小 大曾根進(行川小)藤枝光子(御宿小)
◇布施小 浅野太(休職延伸)三上林三(岩和田小)三神弘子(中川小)高梨菊代(東海中)

(転入) ()内は前任校
◇御宿中 松本勝哉(興津中)石野志津(岬中)池田賢司(鴨川中)高梨美知子(国吉中)
◇御宿小 藤枝光子(岩和田小)佐藤ヒサ(太東小)
◇岩和田小 三上林三(布施小)中村和子(豊浜小)
◇布施小 吉田俊郎(太東小)

す。次に給料の点を見ると、カナダは、おそらく米国に次ぐ、あるいは米国並みの高給料国です。
ヴァンクーバーにおける、一時間当りの給料をあげてみますと大工 三・〇二ドル、電気工 三・四三ドル、ペンキ工二・九一ドル、鉛管工 三・二四ドルとなっており、工場労働者の収入は平均して週給で八二・七七ドル(約二万九千八百円)です。
なお、本町実谷出身の吉野正雄さんは、昭和三十二年に渡航、現在ブラジル、サンパウロで活躍しています。

スポーツを 楽しもう

大地 薫

昭和四十一年度一億予算をバックに、各分野での町行政の推進が期待される。なかでも、観光面は金井協会長の観光産業論にも唱われるごとく、町の将来を卜するものとして飛躍的發展が望まれる。それがためには、千葉県のような、比較的観光資源に乏しく、群雄割拠の観光行政の行なわれている現状では、県の強力な総合開発策が要望されるとともに、地元の物心両面からの受け入れ態勢の整備が急務なことは言うまでもあるまい。

昨年夏のシーズン後の町社会教育委員会で、浜辺での観光風景が甲論乙駁の中に話題に花を咲かせたことがあるが、『十年の計は財を貯えるにあり、五十年の計は木を植えるにあり、百年

の計は人を育てるにあり』。と言われるごとく、観光と教育、特に社会教育が車の両輪のように進められてこそ物心両面での町民の幸福が約束される重厚な観光施策と言えよう。七、八年前熱海市で全国PTA大会が開催されたのを機会に、市の社会教育が反省され飛躍的発達を遂げたことは有名な話である。

東京オリンピックののち、「見る。きく。やる。」のスポーツ熱が国民各層の間に広く浸透し、また、体力造り、健全育成の面からも、スポーツ振興の必要が強く叫ばれ、専門的には選手強化策が各方面から進められていることは実に結構なことと言えよう。

昨年一月の御宿広報で約束した、町体協の初夢も関係者の熱心な協力で正夢となり、町内駅伝は合併十周年の行事の一環として、またバレーボール大会は本年三月六日、婦人会と共催



で各区対抗として盛大に開催し、今後他の体育行事と併行し年中行事として継続する礎石のできたことはうれしいことです。はじめは処女のごとくとはいえ、次第に熱をおびたバレーの試合運び、味方不利と見て応援団から選手に早変わりする光景。ボールを追っての目と目。声援と拍手。一つのボールを中心とした体育館一円の雰囲気。

「こんなおもしろいことは婦人会で始めてだった」と、試合模様を話し合う帰路の若いお嫁さんたち。子供を前に、お母さんの手柄話しに花を咲かす夕食のほほえましい風景などは、必ずや婦人会活動の新局面へつながることであり、スポーツ人口獲得に大きな役割をはたすことでしょう。

紙面の都合もあり、結論を急ごう。観光と併行して社会教育のバイオニアとして、スポーツの振興を声大にして訴える次第ですが、幸いに、本年八月には、夷隅郡市体育大会が本町で開催される予定で、着々準備も進んでいることもあり、町民皆さんのご声援、多数のご参加をいただき、立派な成果をあげ、今後にそなえたいと思いま

す。理屈めいたことはさて置き、故ケネディー大統領が提唱し、実践した、一日一万歩の歩け歩け運動もあるごとく、お互いに、先ず手近かなところから、形に促われずスポーツを楽しもうではありませんか。(御宿町体育協会会長)

市東さんに

紺綬褒章

観光道路をよくしてくださいと、町に十万円を寄付された、市東哲男氏(三九才・須賀)はこのほど内閣総理大臣より紺綬褒章を授与されました。



表彰

◇井上町長(七十九才)は町長として二十年間、地方自治の発展に尽くされた功績は偉大である、このほど全国町村会長より

◇本町消防団副団長滝口一夫氏(五十才・新町)は三十年間、献身的に消防発展に尽くした功績は大なるものと、日本消防協会会長より

同副団長鈴木勇治氏(四九才上布施)は同じく消防功労者として千葉県消防協会会長より

◇高橋金夫(四七才・役場税務課)は税務事務が優秀であると夷隅支庁長より

◇内山保(五四才・新町)は国旗のもつ意義をよく理解し、日の丸掲揚運動に努力した功績により、千葉県日の丸掲揚協会会長よりそれぞれ表彰されました。

本紙、県コンクールで第一位に

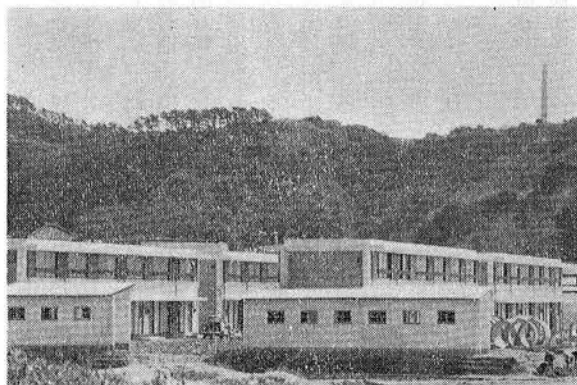
千葉県・千葉県広報協会主催の昭和四十年県広報紙コンクールにおいて、本紙「おんじゆく広報」および広報写真が町村の部とともに第一位に入選し、千葉県知事、千葉県広報協会

長、千葉県町村会長より表彰されました。また、おんじゆく広報編集担当者である、東広報主任も、広報功労者として、千葉県広報協会会長より表彰されました。

漁民アパートが完成

漁村の住宅環境の改善と、漁業労働力を確保するため、昨年以來完成を急いでいた、漁民アパートがこのほど完成し、二十四世帯が入居しました。

建物は四むね(一むねが六戸づつ)で二十四戸分。総工費三千五〇万円。一階は食堂、フロア、便所。二階は六畳と四畳半の居間があるほか、別むねで共同倉庫つきのデラックスなもの。家賃は一月三千五〇〇円。



商工会に婦人部が誕生

商工会婦人部が誕生し、四月から新発足しました。員は次のとおりです。

部員は商工会に加入している商店の婦人や従業員でその組織活動を通じて相互の親睦と研さんを図るとともに、地域経済の発展に寄与することを目的としています。

- ▽事業△
 - ▽商工会婦人部員を対象に研究会及講習会を開催すること。
 - ▽商工業に関する調査研究、先進地の視察を行なうこと。
 - ▽商工業に関する情報並に資料を収集し、提供すること。
 - ▽会員相互の親ばくと研さんの

産業別にみた製造業 (単位万円)

区分 産業分類	事業所数		従業者数		製造品出荷額	
	40年	39年	40年	39年	40年	39年
総計	50	51	470	515	51,690	55,775
食料	31	31	261	282	32,584	31,446
繊維工業	1	1	20	21	1,398	1,498
衣服その他	4	3	32	28	1,320	1,260
木材、木製	7	7	34	33	3,340	3,936
印刷	2	2	6	4	593	380
機械器具	3	2	17	13	815	695
輸送機械	2	2	100	96	11,640	15,315
窯業、土石	1	1	4	4		172
その他	2	2	34	34		1,073

工業統計調査は、製造、加工を行なっている事業所を対象として、毎年十二月三十一日現在で実施している調査です。

従業者数、出荷額ともに減少

この結果は産業施策を推進す
るため、中小企業の振興対策、生産と流通の調整対策、産業構造の分析等の基礎資料として広く利用されております。

今年度の調査結果を見ると事業所数は五〇で前年に比べ一事業所の減、従業者数では四七〇人となり前年の五一五人から四五人減っております。

昨年五億五千万円であった製造品出荷額も本年は五億一千万円となり四千万円の減少となりました。

ための行事を開催すること。
▽商工業の振興、住民の福祉に寄与する行事を開催すること。
▽前各号に掲げるもののほか、本会の目的を達成するために必要な事業を行なうこと。

- ▽役員△
- 部長 岡村甲純。 副部長 内山一枝、金井芳子。 会計 入江澄江。 庶務 小林智津子。 生花 前田まさ子。 料理 伊藤久子。 旅行 鈴木こう。 習字 松井喜久枝。 図書 米本良。 ダンス 松本淑子。

慶弔

おめでた

一月 男3 女2 計5

区 出生児 性別保護者

- 須賀 石井たま美 女 巖
 - 浜 吉野一生 男 和成
 - 岩和田 市東次男 男 惣次
 - 関野 啓子 女 正治
 - 白井 政明 男 将雄
- (一月中は二十五日より)

二月 男2 女5 計7

- 浜 石井ますみ 女 勝美
- 高山田 岩瀬美紀 女 春雄
- 久保 君塚京子 女 勲
- 新町 木原昌代 女 昭一
- 六軒町 米良京子 女 勇
- 岩和田 乾 正敏 男 敏夫
- 山下 勝 男 勝昭
- 三月 男8 女3 計11
- 須賀 佐藤弘行 男 良平
- 浜 桜井辰弘 男 末吉
- 小柴 茂人 男 純夫
- 久保 井上 彰 男 千之
- 高山田 浅野和弘 男 秀夫
- 六軒町 吉田弘子 女 久夫
- 岩和田 村上 暁 男 平次
- 渡辺 一也 男 清次
- 東きみ江 女 努
- 上布施 石井八朗 男 博

みんなで歌おう「御宿ブルース」

観光PRに活用

御宿ブルースができました。これは御宿を訪れる観光客に歌ってもらい、大いに観光御宿をPRしようと観光協会で作ったものです。

作詞は古谷玲児、作曲八洲秀章、唄はビクター専属のすずらん姉妹。歌詞は次のとおりで、海女と砂丘という御宿の特長が唄いあげられています、



御宿ブルースを歌うすずらん姉妹

なおこのソノシートが一枚百円で発売されており、希望



御宿ブルース

あだし人魚よ 七尋八尋
 姿いとしや 指がすり
 忘れられよか 忘れてなるか
 夢の御宿、 海女の町

星の数ほど 寄せては返す
 色とりどり 人の波
 光る砂浜に さらめく浪
 夢の御宿、 海女の町

月のあかりに 二人の胸に
 乱れ咲く花 月見草
 行こか砂丘へ 戻るか宿へ
 夢の御宿、 恋の町

者は観光協会事務局へ
絵はがきもできる

御宿ブルースと合わせ、町では岩和田海岸を背景に海女をモデルにした絵はがきと、カラー

筆入れがどっさり 入江さんが愛のプレゼント



子どもたちにあげて下さい、と御宿小学校に筆入れ一千コが届けられました。贈り主は、本町浜区の出身で現在東京葛飾区本田町で入江樹脂工業所を経営している、入江

プロマイドを四万枚作成しました。カラープロマイドの裏面には、御宿ブルースの歌詞や観光案内文が印刷してあり、これを県内外に配布し、積極的に観光宣伝を行ないます。

庄一（四四才）さん。入江さんはこれまでに五回にわたり、絵の具や定規などを御宿小の児童に贈りつけており、こどもたちから感謝されています。写真 入江さんからいただいた筆入れを手にみんなニコニコ。

おめでとう、小林君 東大合格、御宿で2人目

小林佐之（十九才、新町）君がことしの東大入学試験にみごと合格しました。小林君は御宿中から長生高校に進み、一年浪人しましたが不屈の精神で努力を重ね今回金銭的に射止めたもの。なお本町からの東大合格者は三十二年度の入試に合格した、大地陸男（上布施、現東大大学院三年）さんと二人目。

桜の木を寄贈 タケダ開発株式会社（新町）

は学校美化運動の一助にと、桜の木（十年生）五十本を御宿家政高校に寄贈しました。学校では、さっそく生徒の手で校庭に植え、大事に育てています。

おくやみ

柴燈かおる女正

一月	男2	女0	計2
死亡者	年令	死亡日	
久保白井仙松	83	30日	
岩和田殿岡勘次	76	26日	
(一月中は二十五日より)			
二月	男5	女5	計10
須賀高倉とり	81	11日	
浜鶴岡かる	43	6日	
高山田渡辺貞雄	72	13日	
新町中村もと	87	4日	
六軒町宮崎岩吉	72	1日	
岩和田青柳ちよ	85	23日	
上布施吉野さと	74	8日	
三月	男2	女3	計5
浜河西と志	76	24日	
岩和田山下みよ	69	3日	
実谷吉野新治	79	23日	
君塚かん	73	24日	
七本吉田孫平	73	25日	

御宿俳壇

妹の姉に従順さくら草

流れきて足にからまるくず若布

涅槃西吹き止みおそい風呂をたく

木々芽吹く仁右門島の歴史寂ぶ

花前線たゆたひながら北上す

出勤の靴音軽し春めきて

草の芽や隣堺の垣のもと

渚行く人影もつれ春の汐

ぶちぶちと水泡を吐いて春の鮎

春泥やらびたる下駄にゆきなやむ

せせらぎを雨かともがう旅の春

夢の又ふくらむらしく菖の昔

ひそやかな生活に今日も董咲く

この土に馴れて万年青の青々と

水音を包みて若葉川沿ひに

囀りを聞き入り勝に歩みけり

山を買ふ下見に行けば花迫る

春泥をふみて川せりつみにけり

泥だんご子の背に春の日ざしかな

そこ冷えもあと幾日ぞ沈下花

歌壇

我もかくてありなん卒業の

吾子の姿に昔を思う

卒業の子のほほあかくかがやきて

未来の夢を築しと語る

若年を貧に耐え来し我が夫の

新調の服の香うれしき

山口 つる

土井 久恵

吉野 鶴女

岩瀬 京子

原田 光子

佐久間 基

小平寿江子

吉野 すゞ

詩

「磯の口あけ」

石田ゆき緒

有線放送が流れた

朝から

磯の口あけ

海女たちの掟は固い

みんないつせいに

海へ駈ける

籠、

籠、

舟、

舟、

明日の糧をもとめて

こころの距りもなく

ひとつとなつてゆく

なんて貴い

ことでしよう

なんて美しい

ことでしよう

よるこびながら

子供らも老も

折からの

女波男波をあびて

漁る

漁る

ほほえむ太陽の前に

みんな美しく

おのれを

求めている。

照子

出し日より早やきさらぎを迎えしに

吾子想えば氷のこの胸

母なれば夜毎にぬらすまくら辺の

吾子の写真の笑うにも泣く

我が罪で父を失くせし幼な子を

せおいてい出し樂菊の家

春の小川がいました

「わたしゃゴミバコではございません」



三

り切っています。

☆本紙「おんじゆく広報」がこ
としも県下広報コンクールに入
選しました。町とみなさんを結
ぶ、愛される広報紙づくりは今
後も努力いたしますので、変ら
ぬ御指導と御協力をお願い致し
ます。



☆入学、進学、就職と四月はど
こへいっても活気があり、希望
のある月です。町でも新年度予
算が決まるとともに、職員的事
務分掌も決まりみなさんの協力
を得てことしより住みよい町づく
りへ前進します。

☆各区対抗町内マラソン大会に
つづき、婦人会のバレーボール
大会の開催など、スポーツを通
じて、人づくり、町づくりを進
めようと、大地体育協会は張

御宿町の人口

(3月末現在)

男	4,042	(-24)
女	4,716	(-31)
計	8,758	(-55)
世帯数	2,077	
	(前月より)	+増-減)

編集者 東 井 上 文 吉

発行所 千葉県夷隅郡御宿町役