

ONJUKU

# おんじゆく

広報

No.71

昭和44年 2月

千葉県御宿町役場 発行



水揚げ作業もいまひと息。早春の陽に魚体がひかる。

# 広報モニターと 町長のリレー対談

今回の対談者は 桜井 咲 (54歳) さん

## 物価安定の名案は

**桜井** 消費者である主婦の立場から、お話ししたいと思います。御宿は、生産の町から、消費の町に変わっているように思います。

そこで、婦人会も会合とか、会員の感勞はなるべく、町内の施設を利用するなど、町内の人はなるべく町内で消費し、生活を豊かにしていきたいという考え方です。

婦人会の集まりには、他町村との物価の比較が話題になります。当然の場合、特に衣料品が高いという声があります。大原に比べて品数も少なく、同じ値段でも質が悪い。また、雑貨品なども相当にサービスが悪いといえます。それと、私ども、痛切に感じるところは、夏

の観光シーズンには、はいった場合魚が非常に高いんです。地元の商店としてそのへんをもう少し考えていた方がいいと思います。この点について町長さんどうお考えですか。

**岩井** 私どもも行政を担当する側として、常心がけなければいけないことは、タバコをはじめとして、なるべく町内で物を買ってほしいということですね。

商工会とも時折話し合いもするんですが結局、消費人口が少ないから、よそと比較して商品の回転も遅い、したがって高いということになります。この問題を解決するには、商店自身の心がけも大事

と思いますが、問題は、やはり消費人口をふやすことにあると思います。また、別な見方をすれば、よその町と同じような品質のものを同じ価格で売るといふ考え方は、そのへんにも問題があるんじゃないかとも思います。ですからこれからは、商工会と一層連絡を密にして研究していきたいと考えます。

夏の観光シーズンの物価ですが、議会などでも、しばしば問題になりますが夏の入込人口がどつとふえてもそれほど生産がのびてないということ、需要と供給のバランスがとれませんね。ですから、見

方によれば、暴利だといえますが、商店にいわせると暴利じゃないんだと、やはり需給関係なんだといえますね。こんな状態をなくすために、大きな冷蔵庫を町でつくってシーズン以外にとれるものを観光客にだすという方法もあります。しかし御宿にきて新鮮な魚を食べることがやはり魅力なのですからね。

**桜井** 地元の人に対してサービスが悪すぎるんじゃないでしょうか。観光客を大事にするという気持はわかりますが、何も地元民が犠牲になる法はないと思います。そういう点はおおせると思っていますね。二年ほど前に商工会と婦人会で物価についての話し合いがありました。活発な意見の交換があつておもしろかったですよ、そういう機会をどんどん活用すれば、物価やサービスのこともうまくいくと思います。

**岩井** これからも消費者の集まりである婦人会が主体となつて、商工会などと話し合いをもつというようなことを町があつて旋するということですね。

**桜井** 私たちのほうでも自主的にやっていきたいと思つています。  
**岩井** そういう時には、ぜひ私の方の行政分野から話しもしたいので、商工観光課長なり、私を出席させていただければ幸いです。

## 婦人会の交流を活発に

**桜井** 次に婦人会の組織のことですが、郡内からみれば、非常によくまとまっていると思えます。

しかし、漁業婦人もその中に統合されたら、さらに婦人会の活動は力強くなり、青少年問題の解決



## 社会教育の充実を

にも非常に役立つと思うんです。幸い町長さんも岩和田の出身ですので、側面から協力いただけたらうまくいくんじゃないかと常に考えております。

**岩井** 婦人会の統合問題もすでに二、三回要望していますが、いまだに実現されません。浜区と岩和田区の漁業婦人部をひとつの自治体の中の婦人会として、活動に参加してもらおうのは、大変に意義があることだと思います。同時に婦人会自体としても、そういう動きを活発にしていただければ、まるとも思います。会長さんから指摘されましたけれど、部落内だけの活動で案外世間知らずの会だときいてますが、わたしたちは、つとめて多くの人を知ろうと努めています。

**桜井** 文化祭などの婦人会をみていると、非常にまとまりがあつていいと思いますよ。ああいう姿をみるとなんとかなると思います。漁業婦人部の人たちは、自分の思うことを何でもバツというし、農村部の人たちとタイプが違うんですね。そういう人達が会合をすれば自分たちのカラをやぶって話し合えるし、いい考えがでてきそうに思えます。

**桜井** 今の社会環境は、おおかさんたちが外へでて働いているケースが多いですね。私は、そのことはそう悪いと思いませんが、一面子供たちとの接触時間が少なすぎるという問題があります。やはり社会教育の面から町としても家庭の延長のようなよい施設をつくるのかお考えがありますか。

**岩井** この問題は、当町だけの問題じゃないでしょうけども、経済の急テンポな発展に反して、精神文化の面が立ちおけているといえますね。当町の場合、特に、最近いわれていることは観光伸展による青少年の非行化ということだけ、持論ではありますが、テレビ、映画などによる田舎と都市との距離感といえますか格差がないということの影響をうけやすいことも考えられます。ようするに社会教育や青少年健全育成の問題もやはり、母親が主体となって進むことがいいと思いますね。だから新しい年度を迎えたら社会教育を機構や活動の面で前向きの姿勢で進めたいと思います。

**桜井** だからそういう面は、婦

人会をおおいに活用してください。

**岩井** 適任者をつつけ、また内部の配置転換で人がえられれば、町や教育委員会にしても積極的にとりくんでいきたいと思えます。

**桜井** 青少年育成の指導組織として、だいぶ町内未端まで役員ができてようですが。

**岩井** 町が健全育成を旗印とし

## 教育の格差をなくせ

**桜井** 布施の住民として一つ。

学校問題ですが、御宿町は大へん教育施設の充実している町だと思います。とくに御宿小の室内設備などみせてもらうと実によくできています。ここで勉強できることもたちは幸せだなあと感じますね。私は分校に勤めていますけれども、こどもはあの教室を知らないの、全然関心がありません。親の責任として、やはり同じ世代に育つて同じ町民のこどもであるからできるだけ教育の格差のないようにしてやりたいなあという感じを強くしま

た以上、実践部隊をつくらうじやないかということで、部落単位に町の青少年問題協議会の諮問機関みたいなものをつくりました。大変活発な部落もあります。四十四年度からは、もう少し部落に活動費をみてくれというご意見があるので、善処していきたいと思えます。

**桜井** そういう上部の組織は、よくできていると思いますが、やはり、こどもたち自体にも組織が必要ですね。小さい力が結集されれば、案外らくにできると思えますよ。

**岩井** その件まったく、ごもつともです。地域格差をなくすという事は、わたしたちに課せられた当然の責任です。組合立で学校ができないわけじゃないですが、そろそろ軌道にのせなきゃいけないと思います。町なかの施設も四十四年度で完了するので、できれば四十五年あたりからと考えてます。いち早く危険校舎の指定もうけ財政的に建てられる時期になつて少しでも補助金をもらわなくて

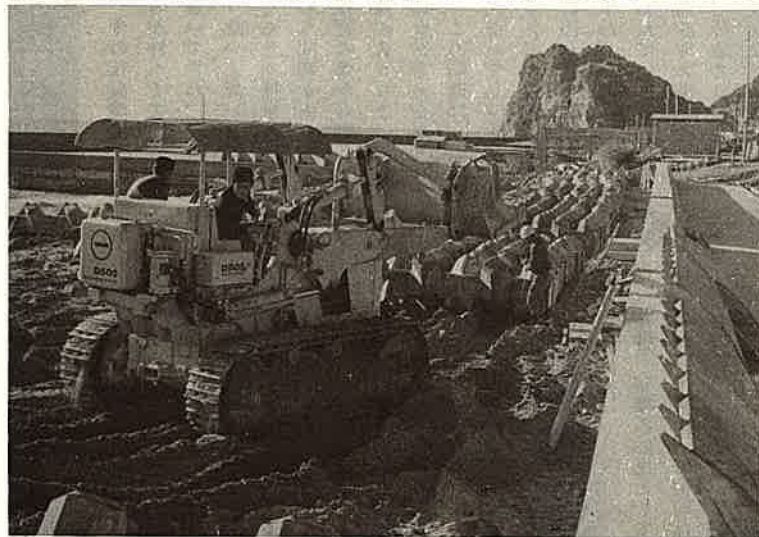
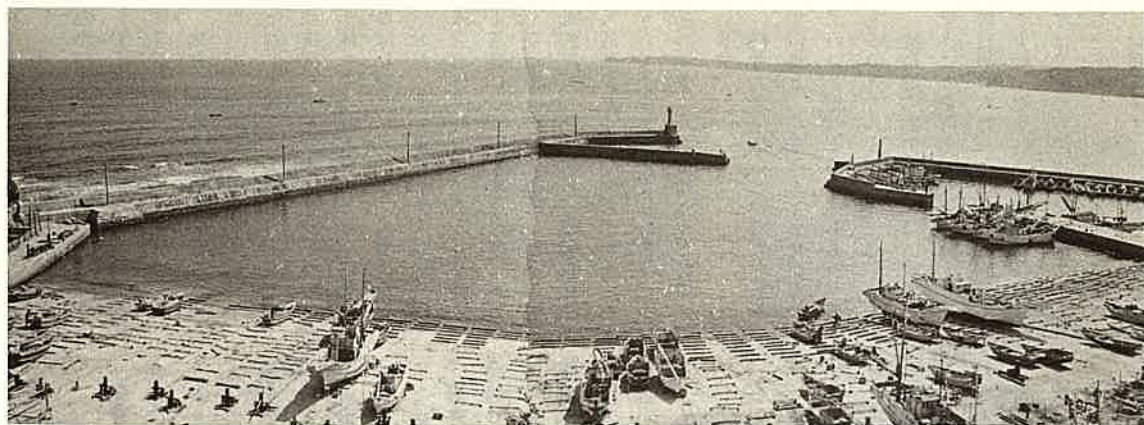
す。組合立ということではないかと思いますが、早い機会になんとか

は町も困ります。要は、住民感情からいって現在の位置へ改築すべきという意見と、この際布施の中心に建てるべきだという意見もきかれるので私の方も悩みがあります。これは非常に大きな問題ですから地域住民の意見を充分にききたいし、元旦の祝賀式にちよつと述べましたが、生徒が年々減ってきています。布施小の改築もちらろんですが小学校の再検討をする時期にきていると思います。四十四年度の政策として住民有志の方に問題をなげかけてあります。学校の位置の問題、組合立を解消するとか、御宿小への統合したらという意見もあります。今年はこの問題を総合的に時間をかけて論議したいと考えてます。

**桜井** 布施の住民としてよほど真剣に考えていかなければいけない問題ですね。よくわかりました最後に婦人の立場から町長さんの印象ですが「若さと、話し合いをモットーにバリバリ仕事をやってくれる」というたのもしさを感じます。これからも充分おからだに気をつけていただいて町民のためになんばつてくださいます。

# 仕上げ期を迎えた43年度町政

昭和43年度も、第4・4半期を残すだけとなりました。そこで43年度の重点政策の進み具合はどうか。未完成事業の今後の見通しは——。また、このような事業の内容などを調べてみました。



四十三年度予算は、一月二十日現在総額二億五千七百二十四万三千円にふくれあがりました。

当初の子算編成方針によりますと、内外のきびしい経済情勢に対処し、特に年間の財源をよく見通して、やむを得ない年度中

## どろんこ道路なくなる 漁港、観光対策など進む

途における給与訂や、その他公事業費の充当も考慮しながら総合予算主義をとり、恒例的な予算補正の慣行を改め弾力的な財政の運営を行うために経常的歳出中不用と思われるものをなるべくおさえ町発展に欠くことのできない観光事業、土木事業、農漁業の振興などをはかるよう

配慮されてあります。そこでこのような、主要建設事業を科目

①一段と整備される岩和田漁港 ②進む海岸の保全事業

ことに順をおって説明してみよう。

### 農林水産業費

林道(幅三・五メートル、四メートル)の三路線の開設整備は、須賀実谷線(須賀字苗代通り、実谷字川間)と芝谷線(芝下、最上山)と太子坂支線林道(油面、小山)の三つであります。芝谷線はすでに完成しましたが、山林二十ヘクタール(二十町歩)うち、針葉樹十三ヘクタール、水田約一・三ヘクタールの受益面積がこの連絡道の完成によって活用されます。木材、薪用材の搬出に大変便利になり、合理的な山林経営が望めます。また、水田の肥培管理もじゅうぶんとなります。さらに芝塚の水源を防火用水として活用することが可能となりました。

須賀実谷線が完成されますと農耕面積田九、四四ヘクタール、畑四、四九ヘクタールが生かされます。

次に漁業関係ですが、御宿、岩和田両港の整備事業(いずれも道路舗装)は完成し、漁の水揚げ、荷捌きの能率がよくなりました。

次いで岩和田漁港改修事業は、水産業の基本施設である漁港施設

おもに、船揚場、停泊地、物揚場などが未整備でありました。昭和三十九年度から五カ年計画をたて事業費八千二百五十万円を投入し事業に着手してきました。四十三年度の一千六百三十万円で全体計画を完了します。この改修工事が完成しますと出漁準備、漁船の整備、荷捌きなどが自由にでき水産業発展に寄与するものと期待されています。また大型漁礁やL型漁礁の投入により獲る漁業から栽培する漁業への転換も行なわれています。

### 商工観光費

調和のとれた観光地造りを目指しています。このような施設として須賀地先の中央駐車場が完成し八十台の自家用車が駐車できるようになりました。海岸にカナリヤシを植え、海水浴ゾーンには青々とした葉がお客さんの目を楽しませてくれるでしょう。サンドスキー場の休憩所なども完成し、残る岩和田海岸の駐車場も三月中に完成が見込まれています。

### 土木費

御宿海岸通り舗装、石ヶ原地先

の舗装、小浦線改修などが完成し新久井中央線、実谷中央線、西林寺第二陸時巻立て工事（落石事故防止のため）などが、三月完成をめざしております。これらの道路の舗装整備が完成しますと町幹線道路の舗装率は四十パーセントとなります。

### 消防費

貯水池三カ所（浜・新町・高山田）が完成しますと、全部で六十カ所となります。（三十三世帯に一カ所の貯水池保有量）さらにポンプ車三台（可搬二台、本部のポンプ搭載車一台）が配備されました。上布施地区には、分団の統合により消防器具置場もできました。

### 教育費

中学校々庭に排水溝が取付けられ校庭がよくなりました。小学校は、現在整備の段階です。さらに総務費の中の企画は、西砂原（新町）の第二期工事として護岸工事などが行なわれていますが四十四年四月頃に完成されるものと思えます。

### 民生費

岩和田保育所に乳児用室として

四十四・五五平方メートル（十三・五坪）の増築をし、三十人の乳児が仲よく遊んでおります。大部分が漁民の乳児です。最後に県道駅前道路は百パーセントの買収が終了予定通り四十三年度を初年度として工事に着手します。（工事は県が行ないます）

## 昭和43年度のおもな事業

事業名	補助率	事業費	工事等の内容	進展率・工期
農林水産費				
須賀実谷線林道(公共事業)	60%	9,730千円	砕石道延長720m巾員4m陸道1ヶ所	3/10
芝谷林道(県単)	40	1,000	" " 260m " 4m	完成
太子坂支線林道(公共)	60	3,080	" " 74m " 3.6m 2期工事	85% 2/10
岩和田漁港改修事業( " )	77.5	16,300	防波堤根固90m 取付道路90m 物揚場上張り20m	45% 3/20
" 整備事業(県単)	30	1,950	関連道舗装延長285m巾員6.5m 1,918m <sup>2</sup>	完成
御宿漁港整備事業( " )	30	1,350	漁港道舗装 " 76m " 7m 680m <sup>2</sup>	"
御宿海岸保全事業(公共)	82.5	5,300	護岸68m 根固67m	95%
御宿海岸通舗装事業(町単独)	-	3,000	延長 247m	完成
土木費				
石ヶ原舗装( " )	-	1,780	" 385m 巾員5m	"
小浦線改良工事( " )	-	1,000	" 540m " 4m	"
実谷中央線改良工事( " )	-	1,350	砕石道延長 204m 巾員7m	3/30
新久井線改良工事(公共)	50	2,716	" " 440m " 7m 2期工事	70% 3/20
天の台(松原)整備(町単独)	-	800	" " 136m	完成
西林寺第二陸道工事( " )	-	740	道路舗装巻立工事	
新町六軒町排水工事( " )	-	750	樋きん一尺すし間排水	
鷹の台・六軒町線工事( " )	-	1,000		
関連道取付工事他( " )	-	800		
" 駅前道路用地買収( " )	-	15,000	買収面積2,422m <sup>2</sup> 事業主体は県で今年度予算買収資金起債 200万円	
商工観光費				
	-	1,200	海岸駐車場整備	完成
	-	600	海岸植樹(カナリヤシ)	"
	-	350	照明施設	3/30
	-	300	記念碑道路改修	完成
	-	350	岩和田海岸案内所	"
	-	400	サンドスキー場休憩所	"
	-	810	その他	
消防費				
消防貯水池	-	2,300	浜70m <sup>3</sup> 新町70m <sup>3</sup> 高山田70m <sup>3</sup>	浜・高山田完成
消防器具置場	-	3,439	上布施・分団合理化による	完成
教育費				
校庭整備	-	1,600	御宿中校庭排水工事 御宿小校庭整備工事	御中・完成
総務費				
西砂原宅地造成	-	1,000	護岸工事 2期工事	4月
民生費				
園舎増設	-	860	岩和田保育所乳児室 44.55m <sup>2</sup>	完成

人目をひいた制服姿の自衛隊員（高校整地作業に従事中）



フォト  
ニュース

はなやかにおとなの  
門出を祝う 一成人式一

はなやかさ消えず





ポンプ車8台が一斉  
に放水試験 一出ぞめ式



消防団恒例の出ぞめ式が、一月七日午前十時か  
ら御宿小学校校庭で行なわれました。  
ポンプ車八台、可搬動力車二台が出場し、団旗  
の入场、機械器具の点検、知事功労章など表彰の  
あと、放水試験が行なわれ、正午に幕を閉じました。  
表彰者は次の通りです。

千葉県知事功労章  
千葉県消防協会長功労章  
千葉県知事精勤章  
村田東吉 石井茂雄  
具塚貞利 石井駒夫  
千葉県消防協会精勤章  
山口久雄

大地衡平  
渡辺利男  
加藤幸太郎 米本良司  
水上定雄 斎藤政夫

夷隅支庁長表彰  
消防協会夷隅支部長功労章  
佐藤芳郎 嶋田梅男  
消防協会夷隅支部長精勤章  
石井雄 吉野一雄 大地和夫  
町長功労章  
石井進 増田誠次 松本一雄 清水礼司  
君塚邦男 中村喜久雄 式田覚三 中野清一郎  
吉野利雄 君塚登久衛 佐藤理一 渡辺一夫  
新井昇 井上達男  
団長精勤章  
山口稔 井上邦彦 相原敏行 渡辺澄夫  
井上七郎 高野孝一 吉野輝一 関野一郎

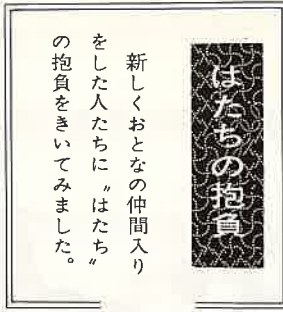
機動力を誇る消防ポンプの行進



### 希望に燃える20歳

内山 洋子

私も成人式を迎えて、いよいよおとなの仲間入りです。成人式はただ式典としてではなく、第二の誕生日のような新しい目で人生を見直すよい機会だと思います。めまぐるしく変わるこの世の中で、



新しくおとなの仲間入りをした人たちに「はたち」の抱負をきいてみました。

つい毎日の生活に追われ自分の存在価値など考える余裕のなかった私にとっては、ほんとうにすばらしい日です。年々成人式が派手になるからといって振り袖廃止論なども出ていますが、そんな形式的なことより大切なことは式にのぞむ態度だと思います。学生のうちには正しいと思つたことがそのまま通つてもおとなの世界では「ままならぬうき世」ということばがあるように、妥協しな

ければならないこともあるのがわかつてきました。社会という巨大で漠然としている集団

の中で、どのように生きていきたいか、またそれに流されないように自己の信じる道を進むかを考えなければならぬと思います。

一人社会人として、自分の立ち場が決まったら自己の仕事に責任と誇りを持つて行動し、他人に迷惑をかけないよう心がけ、お互いに



### 科学的な考えで

渡辺 隆夫

と思います。自分に似合いそうなものを探して身につけてみる。

「はたち」になりました。世の中のいろいろなことを思うと、よく生きてきたなあ、と感嘆し、自然それは両親や様々な人への感謝と変わります。

二十年、忘れないようにしようと思つていたこともいつの間にか忘れてしまい、過ぎ去つた日々は暗く、もどかしいような気がします。過去の年月はただやみくもに突つ走る私たちを親切に導いてくれました。しかしこれからは自分で自分自身をつくりあげなければ

助け合つて行きたいと思つています。他人の行動を批判することは簡単ですが、自分の行動に責任をもつことはむずかしいことではないでしょうか。大学の問題にしても各自が思慮深く責任ある行動をすれば、もつと明るい方向に進むのではないのでしょうか。今までの学生時代に感じた矛盾の多い社会を皆様のご指導をいただきながら、明るい社会にするよう努力したいと思つています。

(御宿町新町・共立女子大)

苦手なものはゆっくりでもいいからやってみる、そんなことをしながら、社会人の一人として役立てるようになりたいと思つています。人生の究極の目的が、何であるかは知ることができないけれど、とにかく生きている現在のこの時間を大切に使用して、楽しく仕事ができ、勉強をし、そして、人を愛して私自身の幸福を求め続けようと思つています。また一人一人が幸福を求めることによつて、住みよい世の中ができるんじゃないかな

と感じるからです。「おとな」として認められることによつて新しく、権利と義務が課せられました。権利は義務を遂行するため有効に使い、義務は権利を主張するための布石とし、それぞれ



### 親切で恩返しを

石井 綾子

は登山です。ある時に峠の茶屋のおばさんにと

私は、高校を卒業してすぐ上京し、現在自炊生活をしながら会社勤めております。

ただいたこともありません。ひさしふりに人間の暖かい心になれることができ、心から感謝し、山道をおりたこともありました。

親に一番甘えたいときに、ひとり離れて生活することが、どんなに苦しいことか、また、親のありがたさというものはなれてみてしみじみと感じます。

学生のころは、社会人となることを夢にまでみ、女性として働き甲斐のある電話交換手になりたいと思ひ学校に通ひ、ようやく国家試験にパスしたものの親の監督がないということだけで、入社試験を落とされてしまいました。私はここで最初に社会の矛盾というものにつまづきました。そんな時に私は、世間のまぎらわしさからのがれようとして、美しい自然に

を求めることによつて、住みよい世の中ができるんじゃないかな

最後になににごともなくこ、まで育ててくれた親と友人に感謝し、成人式に出席します。(御宿町上布施、エビスユニークタンク勤務、事務員)



# 成人のアンケートにみる

## 20歳の意見

ことし新しくおとなの仲間入りをした人は、二百五十九人(女百三十四人、男百二十五人)で、成人

式当日は、百三十八人が出席しました。十項目にわけて質問しましたところ、八十人から回答がありました。このうちで特に回答の多かったものを要約し、「はたち」の人が町に何を望んでいるか、また

観光の発展をどのように思っているか。同世代の学生運動にどんな

気持ちをいだいているかなどに焦点をしばってみました。なお解答者の住所は次のとおり。都内二十七人、県内十四人、町内二十六人、

その他四人、無解答九人となっています。

【第一問】成人としての感想

(解答者三十六人)

◇おとなとして一層の自覚と責任を感じます。

◇現代の日本に必要なものは、「若い力」である。自信をもって進みたいと思います。

◇おとなとしての自覚や責任感が圧倒的に多く、次いで若い力を強調し、はたちの自信をしめしてい

ます。

【第二問】御宿町の行政に望む

こと(解答者二十五人)

◇図書館等公共施設が欲しい。

◇道路の拡幅や、分譲地に力を入れて欲しい。

◇観光行政に力を注いで。しかし俗悪化しないように。

# 学生運動に関心集まる

## 四季の観光地をつくって

◇活気のある、ガラス張りの町政を望みます。

◇観光行政に大部分の人たちが興味をもっているようです。次いで道路や、図書館など観光については、自然をこわさないで調和のとれた発展を期待しているようです。

【第三問】御宿町は観光ですばらしい発展をつづけているがそれについてどう思うか。(解答者三十八人)

◇四季を通じて人の集まる町に。

◇マイナス面(俗悪化、物価の一時的な値上がりなど)になる点をおおいに見つめて処理してほしい。

◇たゞ発展することはよいと答え

た人がほとんどです。また、町全体を重視して、健全な観光地にしてほしいと同時に自然をこわさないように、昔の御宿を残してほしい

◇マイナス面(俗悪化、物価の一時的な値上がりなど)になる点をおおいに見つめて処理してほしい。

◇たゞ発展することはよいと答え

た人がほとんどです。また、町全体を重視して、健全な観光地にしてほしいと同時に自然をこわさないように、昔の御宿を残してほしい

◇愛着型もおりました。

【第四問】貯金をしているか(解答者七十人)

◇貯金しているが五十二人

◇貯金していないが十八人

【第五問】成人式はどのようなしたらよいか(解答者三十四人)

◇もっと簡素に

◇現状のま、でよい

◇時間厳守

【第六問】いま一番不満に思っていること(解答者二十九人)

◇東大問題

◇物価高

◇政府の予算の結果や内閣の弱腰

◇物価問題はやはり女性に関心が

高く、アパート代が高いという切

実型から佐藤内閣を批判するとい

う野党型など。

【第七問】将来結婚したらどう

へ住みたいか(解答者六十八人)

◇御宿二十二人

◇東京十三人

◇その他三十三人

【第八問】あなたが一番ほしいものは?(解答者三十三人)

◇車

◇自由な時間

◇お金

◇ガールフレンド

◇愛・茶器・「静」・良識のある心

◇この問には現代青年のドライな

面と意外におとなしい面と対照的

です。

【第九問】あなたの理想の男性

像、女性像(解答者三十九人)

◇誠実で優しい人

◇生活力のある人

◇健康でたくましい人

◇しとやかな日本の女性

◇女性からの回答が過半数です。

なかでも誠実でやさしい人と答え

た女性が八割くらい。第九問の答

えは若い男性にたいへん参考にな

ると思います。

【第十問】学生運動をどう思い

ますか。(解答者三十九人)

◇良識、思慮の足りなさ、態度に

疑問

◇意見や主張をなくし暴力に走り

すぎている。

◇学生の気持ちはわかるがあまり

にも動物的で納得できない。

◇社会や、政治にもゆがみがある

のでは。

◇同情できる。

◇運動を頭から否定する人。同じ

学生は、気持には通じ合うもの

があるが行動に賛成できないと答え

た人がほとんど。また政治のゆが

みや社会の矛盾をせめる意見もあ

りました。二、三の人は青春の生

き方として同情できるといこうこ

とです。

洋らんは花の品格や、育成の歴史、あるいは値段段からいって、花の女王」とよばれるにふさわしいものです。あの美しい花びらに魅せられ、栽培をはじめた人がおります。本町須賀に住む神定史郎さんⅡ写真Ⅱがその人です。神定さんは、昨年の秋に小さな鉢(二、三千円位)を十ほど買って栽培しはじめました



カトレヤに見ほれる乙女と  
円内は神定さん

親と同じ花をもつものもあります。四十五、四平方メートル(十五坪)の軽量鉄骨建温室二棟にはサーモスタット(自動温度調節器)温度計を備え重油バーナーで温水をつくり、敷設してある直径八センチ程の鉄管にそれを送り、常時二十度から二十七、八度に室内温度を保ちます。室内に入ると別天地。花の芳香に

が仕入れ先の店へいくたびにすばらしい花の数々をみせられやみつきになってしまったそうです。今では、鉢の数が千数百鉢、花の種類がカトレヤ系をはじめ五系統で数百種の多くを数えています。実生(みしょう)といつて花をもつまでに五年もかかるものや、メリクロンという、親の細胞をとって育成させると

むせてしまいそうです。らん栽培というと以前は、庶民にとって文字どおり高級の花でした。洋らんは、最初に英・仏から入ってきたのですが、その後アメリカで大量に発芽、生育できるようになり、それを基礎として、切花栽培もすすみ現在のようになり趣味で栽培したり、商売として立派になりつつようになり大衆

化したわけですね。ところでカトレヤに代表される、らんはどんなところに使われているのでしょうか。ホテルのロビーや旅館、喫茶店の客席や玄関など、パーティの会場や結婚式場などがおもな利用場所です。最近では一般家庭の応接間や食卓にもみうけられるようになりました。客の出入りの多いところには、観葉植物にかわり洋らんが注目されてきました。「私たちの生活が非常にカラフルになってきましたから色彩に対する

## 洋らん栽培にかける夢

### カトレヤ花の女王を育てる神定さん

「私たちが非常にカラフルになってきましたから色彩に対する目がこえてきましたね。」神定さんは、観光と洋らんを結びつけておおいに売り出そうと張切っています。

#### 洋らんの種類と特徴

カトレヤ系(原産地、南米)カトレヤ属、レリア属など、属間交配種を含むといわれ、花色には、白、桃、ラベンダー、黄などがあります。花の大きさは、十センチから二十センチ以上、花もちよく、二〜四週間はくずれない。

#### 開花習性

春に芽がでて、夏までに育成、すぐ花が咲く。春に芽がのび、秋に花が咲く。新芽は春にでて、冬花が咲く。新芽を春にだし、翌春、咲く。よい花の条件 花型が丸いこと。花径が大きいほどよい。標準は十五センチくらい。色彩が鮮明で、昏弁の色に光沢のあるもの。花の命をのばすには 太陽の直射光線をさける。

り、冬は日覆いを除き、直射日光にあてる、春秋は、日中に日覆いをし朝夕は直射日光に当てる。 植込み材料 鉢のかげらと水苔を使用する、他に砂利やモミ、ツガなどの樹皮もよい。 かん水 小さな鉢に植え、鉢のかげらをたくさん入れる。鉢をつたり、金網の上に並べ通風をよくする。冬、水をやる場合は晴天の日の朝十時ごろ、夕方まで乾くようにする。一口にいえば、乾いたら充分やるが、鉢の濡れている期間をなるべく短くする。 通風 かん水の前とは、充分風を通す、冬は晴天の午前中など、わずかな時間でも風を通す。 施肥 ごくうすい肥料(十五立方の水に園芸用化学肥料を茶さじ山もり一ぱい。カトレヤは一番少なく、シンビ、ジゴベタラム、カランセなどはやや多く、シツプその他は中ぐらいい。 病虫害 ◇モザイク病 葉に緑の濃淡の斑が出る。株分けや採花などに使ったはさみ、刃物を熱湯や焔で消毒する。貝がら虫、アカダニなどの害虫は、強い有機燐製剤を用いる、DDT乳剤と馬拉ソンの使用の安全です。



## 東南アジア親善旅行記

君塚秀夫



経済委員会)、日本大使館、農業大学、日本人学校、YMCA(キリスト教青年会)を訪問。

市役所前に、日本製のオートバイがずらっと並んでいるのに団員

一同びつくり。バンコックでは、

華商の勢力が強いけれども、産業

や商品の面では、日本の浸透力が

根強くのびているようです。しか

し永住する日本人が少なく、二、

三年で帰国してしまうので困ると

大使館では話していました。

三日目 エメラルド寺院、王宮

などを見学、滞在三日めにして、

異国の強い体臭に悩まされ、家が

恋しくなってきた団員がわめきだ

しました。そして今夜は、九時近

くまで食事をせずに後続のB班を

待つことになりました。

四日目 午前中市内見学、午後

三時四十分、バンコックを立ち、

六時十分シンガポールに着きまし

た。ニューセブンストレイホテル

に宿泊。夕食後、海浜公園へ散歩

にでました。団員のひとりが「南

十字星はどれだろう」というと、

たちまち周囲から「旅にでると彼

のようなものでもロマンチックに

なるのだな。」やはり星に思い出が

あるのだろうか。最後にひとりの

物しりが「頭上に大きく光る星が

南十字星だ」翌日バスガイドの説  
明によると、水平線のすこし上の  
南の方向に南十字星が美しく輝く  
そうです。

五日目 市内見学 きょうは日

曜のため訪問予定先が全部休みで

地元青少年との交歓もできず、ち

よつと失望していたところ、市内

を見おろす丘の上で遊びに来てい

た華商の青年達と一語になり、お

互いへたな英語で土産を交換した

り、写真を写すなどして楽しくす

ごしました。

六日目 午前八時十五分シンガ

ポール発、九時クアラルンプール

着、日本大使館や国立博物館など

を訪問。

七日目 午前十時十分クアラル

ンプールを立ち二時半香港着。日

本領事館訪問。夜景見物。香港の

ネオンは、全然点滅しません。狭

いところへ空港を抱えているから

だそうです。

八日目 平民住宅街、ネイザン

通り見物、午後二時五十分香港発

四時台北着、日本棋院の松本先生

や、千葉日報伊藤事業部長さんら

のお骨折りで中国囲棋会を訪問し

て、暖かい歓迎をうけました。建

国中学校高等部の林国基さんと対

局しました。客ということで白を

もたされ、談笑しながら終局しま  
した。局面をみながら中国の青少  
年問題などいろいろとたのしく語  
りあいました。

九日目 いたるところで「反共

救国」「大陸解放」のスローガン

を掲げた立看板が目につきます。

また、それが我々の望みだとい

う話をきいたり、大陸出身者の名

刺に大陸の本籍地を書いてありま

す。

故郷を思う心の強さがにじみで

ているようです。

十日目 午後三時台北発、午後

五時那覇着、青少年リーグと話

しあいました。「本土即時復帰は

沖縄県民の切実な願いです」と話

に熱がはいります。

最終日 屋良主席訪問後、房総

健児の塔参拝、ついで「ひめゆり

の塔」や各県慰霊塔を参拝し、午

後二時十五分沖縄を発ちました。

房総健児の塔は、美しい青い空

のもと、青い海と緑の平原をひと

めて見渡せる丘の上におごそかに

た、ずんでいるようです。南海に

眠る幾万の霊安かれと。

香華を手向けるわれわれに「永

遠の平和こそここに眠る人びとの

希求なのだ」と話しかけながら。

(御宿町青少年相談員会長)

十二月十一日、羽田発十二時二

十分、バンコック着午後六時、バ

ンコック空港におり立ったときは、

無事第一の目的地にいたという

安堵感でいっぱいでした。なぜな

ら途中、一年に何回もないとい

わるい気象状態で飛行機がゆれ、

「ベルトをしめて下さい」のラン

プが何回もつき、そのうえ救命胴

着の着かたまで説明され、みんな

赤くなったり、青くなったり。

あとでわかったのですが、飛行

中一度は救命胴着をつけるのだそ

うです。宿舎のエンパイヤホテル

にいたのが午後九時二十分です。

二日目 エカフェ(アジア極東



余暇を利用して手芸を楽しむ高山田婦人会

# 明るい家庭づくり生きるアイデア

## 活発な高山田婦人会の生活改善

旅にでると、たいいていの人が、隣近所、親類までにもみやげを買ってきます。それはだれでも、気軽に行けなかつたときのこと、旅へ行った人が「自分だけの楽しみにしないで、みんなにも楽しんでもらいたい」ということから、習慣として行なわれているようです。

しかし、いまはみやげを買うために旅行するのではなく、みんなで旅行を楽しむ時代です。生活改善を行なっている婦人会

初稿なき声まねて子等通る  
元旦の黄昏精薄女をつむ

### おんじゆく俳壇

茶の花やはらから揃い墓参り  
錦木のみみじ輝く日向雨

記念塔白く聳えて初渚ける  
停車すれば吾が街いつか時雨ける

三ヶ日終りし今日はお茶濱に

高山田支部（支部長嶋田菊枝、会員六十四名）では、このみやげ配りを廃止しましたので、各家庭の

## 運転者のみなさん!! 自動車を殺人の凶器にしないで

皆さまもぜひ御協力をおねがいいたします。  
また、農閑期などになると公休日を定め、農産物の種子でブローチなど作ったり、料理の講習会も計画しています。農作業や家事におわれている農家の主婦にとって、生活に変化がでると大好評です。

ひとり息子を交通事故でなくしたある母親が「私はいままでも人を殺す凶器は刃物かピストルばかりだ

対馬君子

岩瀬京子

と思っていました。今日、自動車という大仕掛の恐ろしい殺人凶器があることをつくづく感じました。文明の利器であるはずの自動車をこの母親は「大仕掛の凶器」だと叫んだのです。この母親は、自動車を運転する私たちに対して、息子をなくした尊い犠牲性においてこの悲痛な叫びとなったのです。自動車は、産業、経済の発展に欠くことのできない便利な機械であるとともに、国民が文化生活をすすめるうえにおいても、なくてはならないものです。このように「文明の利器」として、人類の向上発展に役立たせるか、大仕掛の殺人凶器として、のろいの

## し尿汲取り料金 が変わります

汲取り料金が二月一日から次のように値上りしたのでご協力ください。

世帯構成	1	2	3	4	5	6	7	8	9	10
月規定収集回数	1回			2回			3回			
手数料	世帯割	75	75	75	75	75	75	150	150	150
	人头割	75	150	225	300	375	450	525	600	750
計	150	225	300	375	450	525	600	750	825	900

規定以外の収集については1回につき150円加算します。  
従量制については36ℓ当り100円 1台5,000円  
投入手数料 1.8ℓ当り1,500円

発行所 千葉県御宿町役場

発行責任者 岩

敏夫 編集者

加藤 長

前におくかは、ひとつには運転者の責任にあるのではないのでしょうか。昭和四十三年中の大原警察署管内における交通事故発生状況は次のとおりです。  
発生件数 一九三件  
死者 六人  
負傷者 二四四九人  
うち重傷五九、軽傷一九〇  
物 損七百六十六万三千円也