

# おんじゅく

The Onjuku Koho

70-6

昭和45年

第86号

千葉県御宿町役場発行



長雨にネをあげた園児たちは早くお天気になるようテルテル坊主にお祈りします(第1保育所)



▲じょうずなぼくらのえ



▲じぶんのものはきちんと



ましよう



▲朝の散歩 三歳未満児はいつも行動がいっしょ

▶たのしいおべんとうのじかんです



▲子どもたちを帰したあとは あすの準備

町政は誰のもの③

# 保育所のあり方を考える

激動する社会のなかで、心身ともに成長していく幼児の姿を眺めていると、母親の苦勞と、保育の重要性がひしひしと感じられます。児童福祉法ができて二十余年。ようやく幼児教育の尊さ、必要性が認識されてきました。そこで、町、保育所、母の会(家庭)の三者に意見をきいてみました。

## 家庭でのしつけが最優先

### 保育所の考え方

働く母親の代行としての保母。なお進んで、集団生活の中から、伸びようとしている幼児の才能、特質を差別なく伸ばしてやる。遊びのなかに創意工夫をこらしていくという細かい心の配りが求められます。

保育園の生みの親である、フルーベルは、人間形成は幼児期であるといっており、欧米では〇歳からしつけをし、就学前にすべてのしつけを完了し、自由な時代は二十歳からといわれています。

乳幼児から少年、そして青年へと成長していくにつけても、幼児期の基礎的な人間形成につながる保育は、環境を整備することも大



▲えんちょうさんの あさのおはな

切ですが、要は乳幼児をあつかう保母のやる気と情熱です。それにもまして、家庭のしつけ、教育が大切であることはいまさら言を待つまでもありません。

教育の機能は、即ち、しつけであり、年齢に応じた領域により、排尿、手洗い、食事などのほか、就学前の年長児は智的発達をどうしたらいいか、を考えております。

## ほしい親子の心のふれあい

### 母の会の考え方

教育ママとか親バカとかいわれるように、近ごろ母親が子どもを本当に把握していないのではないのでしょうか。現に私も含めて、お遊戯会、運動会など熱狂的な姿にも一面がうかがわれます。

母親としてやはり、家庭での人



▲べんきょうがすんだら おひるね

間的な教育、親子の心のふれあいに時間的に質的に重さをおかなくてはいけないと思われまます。そのためにも、会員同志建設的な集まりを多く持ちたいものです。

## 統合で理想的な環境づくり

### 町の考え方

人間形成に最も大事な時期が乳幼児といわれますから、保母の性格（公平、円満、愛情）、行動の与える影響はほんとうに大きいと考えます。したがって、常に研修を重ね、反省を怠らず、保育に専念するよう指導しています。

第二保育所の位置が交通事情など、適地でなくなりましたから、第一保育所と統合、全面改革をして、よい環境のもとで、理想的な保育を行なうよう努力を続けます。

▼ほら ぼくもこんなに大きくなったよ



▲お母さんとの意見交換

# 自然美の保護と監視強化

## 観光協会総会できめる



100万人をこえる海水浴客でにぎわった海岸

余暇や消費の拡大による観光旅行は、今後ますます増加する見通しです。経済の発展にともない、生産性の向上、省力化が進み、労働時間の短縮に結びつくものと思われまふ。週五日制の採用は常識となり、余暇の活用が増大が観光産業本命説の根拠となっています。

### キャンプ禁止は大成功

観光で生きようと、町民が努力している当町にとって、このよう

な観光需用の増大は明るい材料となるでしょう。

五月二十五日に御宿小体育館で開かれた、観光協会総会には約八十名の出席がありました。

昭和四十四年度事業報告、歳入歳出決算を審議したあと、四十五年度の事業計画案、歳入歳出予算案を審議し、いづれも原案どおり可決しました。

ここで前年度をかえりみるとともに、本年度の事業計画にふれてみましょう。

昨年夏季（七、八月）の観光客数は、百三万九千人で一昨年より

三十八パーセントの伸びを示しました。年間観光客数は、百二十万人で四十七パーセントという県下でも最高の伸び率でした。（数字はいづれも推計）

昨年度の事業として特筆されることは「キャンプの全面禁止」と「月の沙漠記念像」建立による式典は全国的ニュースとして高く評価されました。

監視体制の強化により、ほとん

### 理事選出方法の資料

旧		新	
須賀	3	議 会	
浜	2	旅 館	1
高山	1	民 宿	1
高久	3	商 店	1
新	5	商 店	1
六	2	飲 食	1
岩	3	医 師	1
上	1	消 防	1
実	1	婦 人	1
計	21	P T A	1
		青少年相談員	1
		各区より1名づつ	9
		会長推選	1
		計	21

どトラブルもなかつたことは県警の協力もさること、町民の観光に対する理解と認識の現われといえそうです。

### 美しい海岸を守る

本年度の基本的姿勢は、海岸をはじめ観光拠点の自然美を保護し施設の整備管理と監視体制の強化町観光開発基本計画の早期実現に協力するという基本方針を打出しました。

監視体制は、県警の大幅増員により、さらに強化されます。また浜、海水浴場に案内所を新設します。海岸の美化を図るため、ゴミ処理には特に配慮し、その日のゴミ

はその日のうちに処理するようにしました。また海岸清掃も専属のひとを確保し、美しい海岸を守る準備がととのいました。この他交通の混雑が予想されますので、駐車場の整備拡張と交通指導員の協力をえて交通指導にあたりまふ。

今年には役員改選の年で投票により選挙され、その結果、会長、副会長、監事、会計はすべて留任。理事については、前記のような選出方法で各団体に入選が一人任せられました。

観光産業が町の主要な産業として、伸びてきたことにより、町民の大多数のひとが、直接、間接利害関係が生じてきました。あらゆる階層のひとの意見を参酌し、自覚あるひとたちの知識を盛り込み正しい方向へ発展させる意味も含めて理事選出方法を考えました。

# 観光開発計画の基本構想

計画地区を大きく、④市街地区、⑤海岸観光地区、⑥山岳観光地区の三つに分けて考える。

## 高校跡は行政

### の中心地に

#### 市街地区

この地区は道路、河川、拠点となる都市施設等の設備に重点をおく。町の中心にある御宿高校跡は町の行政、サービスを中心とする。役場、議場、公民館、消防署などを結集し、中央に町民広場をもつ。

観光客のための案内所、土産品店街などをおき、御宿町の観光センターともいえるべき拠点とする。

計画の駅前通りは、できることから道の両側幅三メートルくらいを歩道として拡げ、街路樹を植栽して、御宿の第一印象としたい。百二十八号線沿の埋立地は、夏は駐

車場として用い海水浴シーズン以外の時は、バスや自家用車客の休憩地点となる施設を設ける。駅またはショッピングセンターから清水川沿いに海岸までの遊歩道を設ける。

現在市街地区には、旅館、民宿貸間、貸家があり、今後もふえつつけるであろう。それらは民間の自主的開発にまっすべきもので、町はその基盤となる道路、下水などの整備、コミュニティサービスとしての都市施設の建設が望まれる。

### 町と砂浜を人

#### 工的に区切る

#### 海岸観光地区

海岸地区は夏の海水浴シーズンのことを第一に考えるべきである。現在駐車場として造成している土地、および県の砂防林、さらには月の沙漠記念像のある一帯にかけ

て、大きな広場を作りたい。この広場の周囲を海水浴シーズンに必要な更衣室、シャワー、便所をはじめ、売店、食堂、レストラン、喫茶店、休憩所などの施設によってとり囲む。この広場では、祭や催物を行なう。広場の周囲にはパレード用のプロムナード、また広場の隣にはプールがある。現在海岸と背後の町は、景観的にはっきり区切られておらず、砂浜がいつのまにか町になっていく。町と砂浜を人工的なもので区切りたい。

浜から岩和田まで海岸沿いに走る海岸道路を考えたが、一方がいき止まりであるとき、車の流れによって浜と町が分断されすぎ、浜が孤立してしまうことから、海岸道路はとりやめて、歩行者のみのほ

いれるテラス状の遊歩道にした。この遊歩道は広場を中心に両側に伸びている。全長約一キロメートルである。

## スキー場近くはスポーツ村

### 山岳観光地区

海岸地区はおもに夏のための地区とすれば、丘陵地区は、オールシーズン型の観光地区とする。大波月から小浦にかけての丘陵にはセミナーハウス、アートビレッジ、ミュージックキャンプ、ユースホステルなどの施設がいくつものグループをなしている。各グループごとに広場、小集会室がある。

設立されている。公私立の三十枝が会員となっており、一日平均百五十人の利用者がいる。大阪市の郊外、能勢には「大阪府総合青少年屋外活動センター」という青少年のための合宿教育施設がある。御宿は東京から日帰りできるほど近く、温暖な気候、美しい海岸をそなえているところから、健康で明るいセミナーキャンプ村の条件はそろっていると見えよう。

図はマスタープラン

一方、サンドスキー場付近の丘陵地区にはスポーツ村を考えた。大学の運動部とか、企業の運動部、地域社会のスポーツクラブなどの合宿を行なうためである。これに似たような施設の例をあげると、既に八王子に大学セミナーハウスが



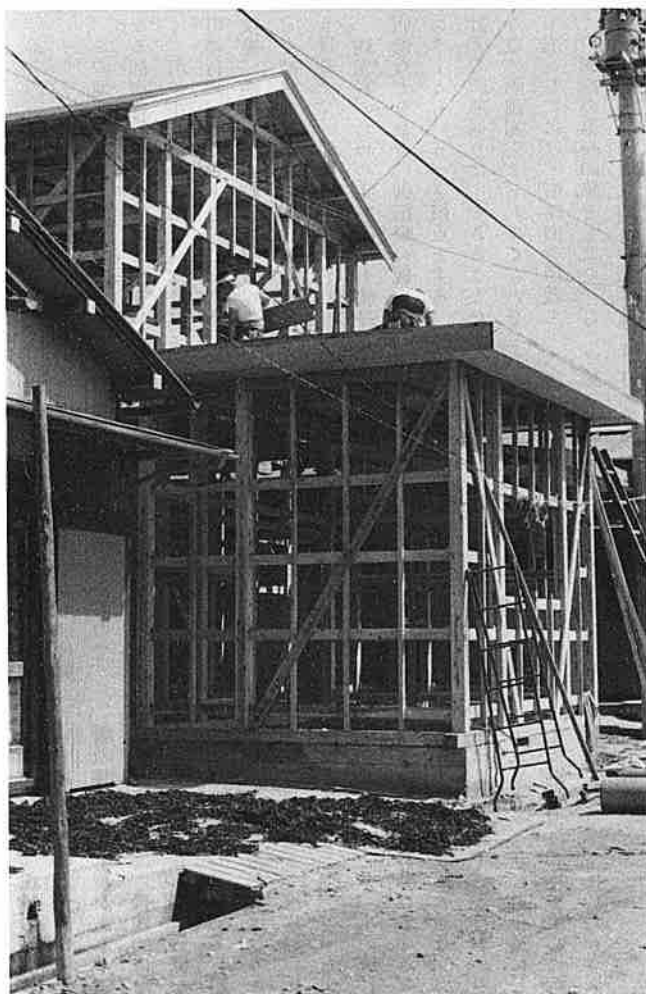
生活向上に役立てています。

か。

### 新築ブーム

ここ数年観光の伸びに比例し家屋の新築がさかんです。

民宿、貸家貸間など観光収入を見込んで建てるひとがほとんど



夏に間に合うよう急ピッチで建築中

### 海女さんの季節

磯の口があく（解禁になる）と海女さんの肌の色が変わります。

この時期になると文字どおり、からだを張ってかせぎます。海

### 駅前道路開通

駅前道路（県道）が五月十五日開通しました。この道路は、町が用地を買収し、県が事業主体となつて、十一月に着工したものです。

町基本開発計画によると、この地区は、ショッピングセンターとして、再開発されるため、非常に重要な道路です。延長二百八十メートル、幅員六メートル、両側に歩道四メートルをとつてあります。

### 下水道をきれいに



関係者



きょうの収穫はと胸算用に顔もほころぶ

浜昼顔にきいてみる……と歌にもうたわれています



夏の海辺の草むらにかれんな浜昼顔が咲きはじめました。

この花は、朝顔に似た花で、昼間淡紅色の花を開き、夕方になると閉じてしまいます。

海辺に咲く野生の花、月見草や浜昼顔は詩にうたわれ、ひとびとに親しまれていますので大切に保存したいものです。

底深く重労働するかわりに、彼女らの報酬も多いという。しかし最近の海女さんは、民宿経営にも力を入れるし、健康管理には十分気を使っているため、目いっぱい労働しなくなったということです。



隣り近所みんなでどぶそうじの奉仕をする久保区民



つゆ入りを前に久保区では下水道の清掃を行ないました。

下水の流れをよくし、カヤハエを追放し、近づく観光シーズンに備えて環境をきれいにしようと区民が労力奉仕し、つまったゴミや、どろの取除きに汗を流しました。



町長の手でテープが切られた。渡り初めを

# 農薬の使い方方に注意

農作物に使用する農薬について、その残留毒性が問題となつていますが、国では今  
 回つぎのように安全使用基準をきめて強く規制してまいりますので、注意してください。

## (1) DDT 剤

(イ)ぶどうは収穫前九十日間は使  
 用しない。使用回数は一  
 回

(ロ)キャベツは収穫前十四日間、  
 ばれいしよは七日間は使用しない。  
 使用回数は三回以内。堀取りい  
 もの粉衣には使用しない。

(ハ)使用回数の制限内で繰返し使  
 用する場合の使用間隔は七日以上  
 とする。

(ニ)なつみかん。きゅうり、トマ  
 ト、ほうれんそう。茶には使用し  
 ない。

## (2) BHC 剤

(イ)りんご、ぶどう、日本梨。桃  
 は収穫前七日間は使用しない。使  
 用回数は五回以内

(ロ)なつみかんは樹幹塗布のみと

し散布には使用しない。

(イ)露地栽培のトマトは収穫前七  
 日間、きゅうりは三日間、温室、  
 ハウス、トンネル、フレームなど  
 のトマトは収穫前二十一日間、き  
 ゅうりは七日間使用しない。

(ニ)キャベツは収穫前十四日間は  
 使用しない。使用回数は三回以内  
 (ホ)ばれいしよは収穫前七日間は  
 使用しない。また堀取りいもの粉  
 衣には使用しない。

(ハ)使用回数制限内で繰返し使用  
 する場合の使用間隔は七日以上と  
 する。ただしきゅうりは三日以上  
 とする。

(ト)いちご、ほうれんそう、茶に  
 は使用しない。  
 (チ)きゅうり、ばれいしよにはリ  
 ンデン製剤以外は使用しない。

## (3) アルドリン、 デイルドリン 剤

## (4) エンドリン 剤

りんご、ぶどう、日本梨、桃、  
 なつみかん、きゅうり、トマト、  
 いちご、キャベツ、ほうれんそう、  
 ばれいしよ、茶には使用しない。

## (5) ひ酸鉛

(イ)桃は樹幹塗布のみとし、散布  
 には使用しない。  
 (ロ)なつみかんは収穫前五ヶ月間

## (6) ひ酸石灰 剤

(イ)きゅうり、トマトは開花始め  
 以後は使用しない。  
 (ロ)ばれいしよは収穫前七日間は  
 使用しない。使用回数は三回以内。

(ハ)使用回数制限内で繰返し使用  
 する場合の使用間隔は七日以上。  
 (ニ)りんご、ぶどう、日本梨、桃

## (7) 有機ひ素 剤

は使用しない。使用回数は三回以内。  
 (イ)きゅうり、トマトは開花始  
 後は使用しない。  
 (ニ)使用回数制限内で繰返し使用  
 する場合の使用間隔は七日以上と  
 する。  
 (ホ)ぶどう、いちご、ほうれんそ  
 う、ばれいしよには使用しない。

(イ)ぶどうは収穫前七日間は使用  
 しない。開花後の使用回数は三回  
 以内。  
 (ロ)きゅうりは収穫前七日間は使  
 用しない。  
 (ハ)トマト、いちごは収穫前十四  
 日間には使用しない。使用回数は五  
 回以内。

(ニ)使用回数制限内で繰返し使用  
 する場合の使用間隔は七日以上。  
 (ホ)日本梨、桃、なつみかん、ほ  
 うれんそう、ばれいしよには使用  
 しない。



来春から動きだす交換局

## 電話局庁舎完成

御宿電話交換局の建物が完  
 成し、来春二月下旬より活動  
 をはじめる予定です。  
 電話加入には、二年も三年  
 もかかりましたが、四十四年  
 度までに申込まれた方には電  
 話機が入るはずです。





# 夏野菜の不足を補おう

## 農協婦人部立ち上がる

### 新鮮で安く消費者に

「夏の生鮮食料品（野菜、魚介類など）が高くて」という主婦の声がきかれます。

そこで農協婦人部では、夏野菜を生産し、少しでも安く、消費者に買っていただくようと立上りました。

当町の場合、布施、高山田地域の畑はすばらしい野菜のとれる地味をもつたところです。この土地をもういっぺん見直したい。子どもが小さいから出稼にいけない。せめて野菜づくりでもして家計を助きたい。こんな気持が婦人会の間に盛り上り、野菜づくりへと走らせたともいわれています。

もともとつくることにはある程度の自信はあったし、支庁や町の係の指導、他町村への視察が刺激となりました。

ダイコン、ニンジン、キュウリネギ、トウモロコシなど、とくに夏に需要の多いものから手がけ、

自らの手で、新鮮なものを安く消費者に提供したいと張切っています。

海水浴シーズンが終わったら、市場だしをする予定もあるときいています。

今秋は、作付反別のリストを作り、市場の値動きに応じていつでも出荷できる体制を整えたいという事です。

「何ごともそうですが、やはり五カ年計画位の覚悟をしなくてはいいけません。大切なことは失敗し

ても途中でやめないことですよ」と大地会長さん

は根気を力説しています。

このような婦人会の野菜づくりが成功すれば、つき

つぎに新しい試みをしたということ。この教訓が刺激となつて物価や生活改善ができることを



野菜づくりに精出す婦人会員

と一諸に生活している奥さんや子どもさん、弟さんなどの親族で、その店で働いている人（青色事業専従者）に支払った給与はその金額が必要経費になります。もつともその給与の金額はあらかじめ税務署に届けだた範囲内で従事する仕事にふさわしい額でなければなりません。

(二)貸倒引当金 売掛金などの貸倒れに備えるため年末の売掛金や貸付金の合計額の五、五パーセント（金融業の場合は三、三パーセント）までの全額必要経費になります。

(三)純損失を繰越しと繰戻し、すべての所得を合計して赤字になったときは、その年に青色申告をしていれば、その赤字（純損失）の金額を翌年以降三カ年にわたって繰越すことができます。

四十四年分の青色申告者数はぐつとふえて全国で百五十万人となり、その普及割合は申告する納税義務者の約半分に達しています。

新しく青色申告を始めたい人は「青色申告承認申請書」の用紙が税務署にありますので記入して提出してください。くわしいことは青色申告指導係の担当者がいつでも説明してくれます。

## 税セミナー

### 青色申告で明朗納税 経営合理化に役立つ

青色申告は、税金の面で有利なばかりでなく、毎日帳簿につけることによつて事業の内容がよくわかり、経営の合理化などに大いに役立つことが理解されてきています。

青色申告のできる人は、小売店や、卸売店などの事業所得、不動産所得、または山林所得のある人です。

では税金面で青色申告の特典のうち一般の人に関係深いものをあげてみましょう。

(一)青色専従者給与、青色申告者

# ゴミを捨てないよう



川と人間生活とは密接な関係があり、古代文明の栄えたところには、かならず大きな川があります。エジプトのナイル川や黄河、などはあまりにも有名です。

中国では古くから「治水はすなわち治国なり」といわれてきたのも、このことを物語っています。

「水を治める」ということは、現代の科学技術の発達している今日でもつづけられています。しかし、いま私たちの印象に残るものはよれた川でしかありません。だいたい川の汚れの原因はつき

のようなことがあげられます。

- ①畜産汚水の放流
- ②下水の流入
- ③浄化槽水の流れやゴミ投棄

川のごれが美しい海岸をたちまちよごしてしまいます。海水の汚染も実は川が犯人なのです。しかし川にもいいぶんがあると

いう。

川はすべての汚穢を流し去り、清浄にするという信仰が、人間の世界に災いをもたらすものを流し去るといふ種々の行事をとまなっていました。このような観念がいまだに残っているのだろうか。川にゴミや汚物をすすることになんらの抵抗も感じなくなっているの

だろうか。川床の整備や汚濁防止の手も考えなくてはいけません。

このような行政の手をさしのべることも結構ですが、やはりみんなが川を愛してやる気持が何よりも優先されなければいけないことです。

## 千葉国体テーマ スローガン募集

県民総ぐるみで第二十八回（昭和四十八年）千葉国体を成功させましょう。

このため国体準備委員会では、躍進著しい現在の千葉県を象徴し、さらに将来に向かって大きくはばたくであろう本県にふさわしい内容で、テーマ（主題）とスローガン（合言葉）を募集します。

### (1)応募資格

ア 県内に居住する方ならだれでも応募できます。

### イ 作品は未発表のもの

ウ 用紙は「はがき」を使用し一枚につきテーマ、スローガンとも各一点を縦書きで記入してください。

## 奥さま便利帳

### ◎漆器のにおい消し

- 1、米びつの中に一週間くらい入れておくとよい。ただし安物だと表面がざらついてくるので注意してください。
- 2、器の中にぬかを詰めしておくとうい。
- 3、酢でふいて風にさらす。
- 4、番茶を炭火でいり、その上に器をかざす。
- 5、熱湯に浸してかたくしぼったふきんで何度もふく。

# 磯根資源をあらさないで

「民宿がアワビを食べてしまった」どこかの新聞に報道されました。

岩和田漁業組合（組合長山下長七氏）では、磯根資源の確保のため、二回にわたって稚貝の放流を行ないました。

この貝は、北海道の松前や青森県の下風呂から取り寄せたもので

一つが四十円。三万七千個を放流

しました。このうち二千個の貝にはしるしをつけ、貝の成育を調べます。これらの貝はだいたい三年で成貝となります。したがって三年間は貝はふえないこととなります。この他にも、人工ふ化をした稚貝を五千個放流しましたので成育が待たれます。

このように人工的につくる漁業へと変わってきていますが以前海底に作った漁のアパート（漁礁）の成績は上々とのことです。

漁業組合では、これら磯根資源はもとより、いそめおこし（え虫漁業）についても町民のご協力をお願いし、資源確保をはかって行きたいということです。また、各浦々などでは泳がないように望んでいます。

エ 応募者は、住所、氏名、年齢、職業（児童、生徒は学校名、学年）を明記してください。

### (2) 募集期間

七月十日（当日消印有効）

(3) 賞金 入選各一点 賞金各五万円  
佳作 各五点 賞金各五千元

# まもなく待合室ができる

## 御宿駅ホームに設置

国鉄利用者からたいへん要望の強かった、駅待合室（ホームに設置する）が六月十五日に基礎打をはじめ、七月二十日ころ完成を目ざし、始められました。

この工事には、町が半額負担することになりました。

待合室の規模は、二十四平方メートルで工事費は百万円。

この他にも利用者から苦情の多い、こ線橋（ブリッジ）の屋根は四十七年の東線電化の時点までは見通しがたないそうです。

## 私のレジャー

あのスモッグと車の洪水の東京の街や、京葉道路を神経をとがらして走ることなく、いつでも気軽にそこにする事ができる磯は、海と、月の沙漠の御宿に住居を持った、私の一つの宝物である。

四季のうつろい、また朝、昼、夕と時間に、気象につれて海の、磯の顔も衣裳もその時々静かに、また驚くほど荒々しい変化をたのませてくれる。元来、釣りというものは、なかなか計画通りにいかぬものである。この点は、保険

守ろうと、御宿町交通安全対策協議会（会長岩井町長）では、町内の各小学校の全生徒に黄色の帽子を贈りました。

また町内の曲がりかどや、見通しの悪いカーブなどに交通安全指導標識を立て、運転者の注意を促しています。

## 国道に信号機

おたがいに信号守ろう

国道（松風荘前）に交通信号機が設置されることになりました。

この最初の一振りの希望と大きな期待からはじまる。怒濤かむ荒磯に立つてのインシタイ、クロダイ、スズキ釣りが爽快である。

スズキ釣りは、その餌が入手困難なイソメ類の心配もなくドジョウ数尾で用が足りる。釣道具は別段変わったものでなく、手持ちのルール竿とルールがあればよいのであるが遠投用として四メートル

## 頭痛も忘れる釣のだいご味

好釣場といえよう。ルール竿をのべて、太平洋のド真中めがけて竿を一振り、どんな息苦しさも頭の重さもスツと霧の晴れるように散っていく、釣りの「ゴ味は

難なイソメ類の心配もなくドジョウ数尾で用が足りる。釣道具は別段変わったものでなく、手持ちのルール竿とルールがあればよいのであるが遠投用として四メートル

駅前通りの開通に伴って、国道に交差する地先が、海水浴シーズンになるとたいへん混雑が予想されます。この信号機が完成しますと、交通渋滞や事故防止に役立つものと思われまます。

運転者も歩行者も正しく信号を守りましょう。

計	男	女
世帯数	三八九七人	四五九七人
	八四九四人	二二二〇

## おくやみ

以上のものが好ましい。技餌用のウキ、ドジョウ針は曳き釣り専用のもので現地で購入されることをおすすめする。時刻は、日の出前三十分には釣場で準備を終えていることが大切である。ポイントを決めてまず竿を振り込み、ウキの水面落下の直前でとびだす道糸を抑えてすぎないようにして、着水と同時にす早く巻きはじめ。つぎにエサをひく速度、これがこの釣りの勝負のしどころである。だいたい、ひとの歩く速度と心得てもらいたい。ヒラメはこの半分（の速度で）。（新町吉田昭郎）

五月	男	女	計	死亡者	年令	死亡日
須賀区	出生児	性別	計19	保護者		
須賀区	吉田悦子	女	8	美津助	5月4日	
須賀区	牧野かほる	女	8	喜一郎	5月4日	
須賀区	鶴岡喜代美	女	8	幸男	5月13日	
須賀区	牧野 淳	男	8	幸男	5月13日	
須賀区	神定直樹	男	8	幸男	5月13日	
須賀区	佐藤義幸	男	8	幸男	5月13日	
須賀区	神定一夫	男	8	幸男	5月13日	
須賀区	牧野裕一	男	8	幸男	5月13日	
須賀区	江沢清子	女	8	幸男	5月13日	
須賀区	君塚和久	男	8	幸男	5月13日	
須賀区	久保	男	8	幸男	5月13日	
須賀区	江沢征美	女	8	幸男	5月13日	
須賀区	鶴岡秀雄	男	8	幸男	5月13日	
須賀区	渡辺まゆみ	女	8	幸男	5月13日	
須賀区	六軒町	男	8	幸男	5月13日	
須賀区	君塚正幸	男	8	幸男	5月13日	
須賀区	吉野 孝	男	8	幸男	5月13日	
須賀区	木村幸代	女	8	幸男	5月13日	
須賀区	高橋拓也	男	8	幸男	5月13日	
須賀区	吉野雄一	男	8	幸男	5月13日	
須賀区	村上治美	女	8	幸男	5月13日	
須賀区	岩和田	男	8	幸男	5月13日	
須賀区	実谷	女	8	幸男	5月13日	
須賀区	岩和田	男	8	幸男	5月13日	
須賀区	村上治美	女	8	幸男	5月13日	
須賀区	吉野雄一	男	8	幸男	5月13日	
須賀区	高橋拓也	男	8	幸男	5月13日	
須賀区	木村幸代	女	8	幸男	5月13日	
須賀区	君塚正幸	男	8	幸男	5月13日	
須賀区	六軒町	男	8	幸男	5月13日	
須賀区	渡辺まゆみ	女	8	幸男	5月13日	
須賀区	鶴岡秀雄	男	8	幸男	5月13日	
須賀区	江沢征美	女	8	幸男	5月13日	
須賀区	久保	男	8	幸男	5月13日	
須賀区	江沢清子	女	8	幸男	5月13日	
須賀区	牧野裕一	男	8	幸男	5月13日	
須賀区	神定一夫	男	8	幸男	5月13日	
須賀区	佐藤義幸	男	8	幸男	5月13日	
須賀区	神定直樹	男	8	幸男	5月13日	
須賀区	牧野 淳	男	8	幸男	5月13日	
須賀区	鶴岡喜代美	女	8	幸男	5月13日	
須賀区	牧野かほる	女	8	幸男	5月13日	
須賀区	吉田悦子	女	8	幸男	5月13日	
須賀区	出生児	性別	計19	保護者		
須賀区	五月	男	3	女	4	計7
須賀区	死亡者	年令	72	死亡日	5月4日	
須賀区	渡辺もと	男	62	死亡日	5月13日	
須賀区	渡辺岩雄	男	80	死亡日	5月15日	
須賀区	大谷ゆき	女	63	死亡日	5月20日	
須賀区	鈴木いち	男	81	死亡日	5月12日	
須賀区	渡辺梅吉	男	69	死亡日	5月11日	
須賀区	鶴岡芳五郎	男	85	死亡日	5月18日	
須賀区	芝ちよ	女	85	死亡日	5月18日	

