

おんじゅく

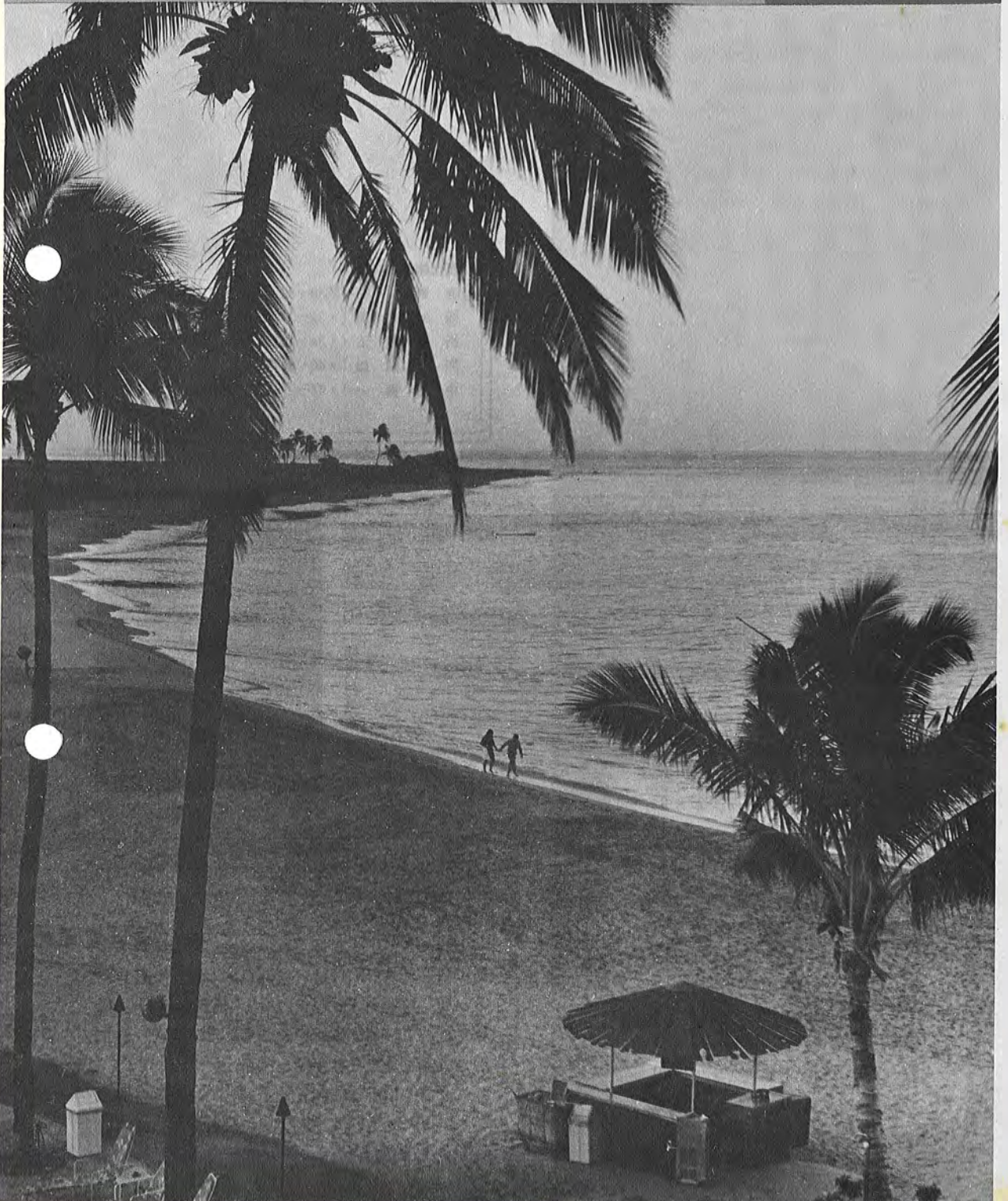
The Onjuku Koho

70-12

昭和45年

第92号

千葉県御宿町役場発行



霧ひとつないこんな海岸をつくりたい(ワイキキにて)

はじめに

わたしたちの町は合併して15年たちました。

この間、いろいろなできごとがありました
が、そのつど広報紙を通じて、みなさんにお
知らせしてきました。

特に毎年1回数字を中心に町の様子をご
理解いただくために、「町政特集号」を編集し
ております。数字が多く読みにくいでしょう
がこの中から町の生活を見出していただけれ
ば幸いです。

最後にこの特集号を発行するにあたり、資
料の提供にご協力くださった関係各機関に対
し感謝いたします。



☆もくじ ☆

歴代村町長、町のあゆみ	2～3
人口	4～5
財政	6～7
農業	8～9
漁業	10～11
商工業	12～13
教育	14～15
衛生・民生	16～17
通信・運輸	18～19
観光	20

歴代村町長

歴代議長（合併後）

吉野	要	(昭30～32)
浅野	航海	(# 32～34)
新井	清治	(# 34～40)
関	龍雄	(# 40～44)
中村	喜一	(# 44～)

岩瀬武司（初代村長）



明22～30

町のあゆみ

3・25 御宿小学校体育館において新方式による
第1回NHKのど自慢の公開録画が行なわれる。

3・30 須賀・実谷線林道竣工 延長2,182m、幅
員4m、ずい道3カ所、事業費3,361万円、施工
者東栄建設株式会社千葉出張所。

4・3 御宿小学校体育館落成式、建造物総面積
1,159 m² 総工費4,900万円、設計千葉市榎本建

幸保長七(二代村長)



明30~32

大谷巳之助(初代町長)



明43~大7

中村和(四代町長)



昭13~20

滝口水衛門(三代村長)



明32~35

井上寅吉(二代町長)



大7~11

井上文吉(五代町長)



昭20~42

式田賢次郎(四代村長)



明35~43

神定新吉(三代町長)



大11~昭13

岩井敏夫(六代町長)



昭42~

..... (45・1~45・12)

築設計事務所、施工者 東條工務店

5・14 県道御宿停車場線開通式延長287m、幅員12m

7・1 房総山間部に記録的集中豪雨あり、郡内各町に大きな被害でる。

7・30 保育所新築工事起工式。

9・22 町民プール起工式。

施工 日本鋼機建設株式会社

工事費 40,800,000円 46年3月完成予定

10・1 第11回国勢調査実施される。御宿町人口8,363人。

12・8 御宿家政高校々地第3期工事完了引渡式

小さくなる世帯規模

さる10月1日に行なわれた国勢調査の結果、人口は8,363人となり、合併（昭和30年）以来15年間で1,390人の減少となっています。年間平均90人強減りつづけたこととなります。これからは、自然動態（出生・死亡）による人口増はあまり望めませんからやはり流入人口の受け入れ態勢を十分検討しなければ

ばいけません。世帯数は合併当時と比較しますと、114世帯ふえ、人口減に反して、年々ふえています。家族形成を見てみますと夫婦単位で世帯が分離する“核家族”になりつつあり、世帯規模が年々小さくなっています。産業別就業者は、第3次産業（サービス業）の就業者がいぜんふえつづけています。



年次	世帯数	人口			前年に対する増減	女100対する男	1世帯平均員	人口密度 1 km ²	面積 km ²	摘要
		総数	男	女						
昭和30年	2,022	9,753	4,519	5,234		86.3	4.8	389	25.04	国勢調査 岩和田合計 国勢調査 推計 国勢調査
35	2,047	9,273	4,313	4,960	△ 480	87.0	4.5	370	"	
40	2,068	8,815	4,053	4,762	△ 458	85.1	4.3	352	"	
41	2,083	8,703	4,028	4,675	△ 112	86.2	4.2	348	"	
42	2,090	8,678	4,008	4,670	△ 25	85.8	4.2	347	"	
43	2,105	8,564	3,945	4,619	△ 114	85.4	4.1	342	"	
44	2,108	8,515	3,917	4,598	△ 49	85.1	4.0	340	"	
45	2,136	8,363	3,813	4,550	△ 48	83.8	3.9	334	"	

◆人口の推移

年次	自然動態					社会動態			
	出生	死亡	自然増減 出生-死亡	死産	婚姻	離婚	転入	転出	社会動態
昭和30年	184	74	110	19	68	9	484	784	△ 300
35	150	99	51	10	65	2	297	418	△ 121
40	132	91	41	19	254	9	221	353	△ 132
41	92	84	6	12	214	17	271	360	△ 89
42	121	102	19	4	214	17	334	408	△ 74
43	121	95	26	4	244	14	384	456	△ 72
44	108	88	20	2	228	21	371	412	△ 41

◆人口動態（年次別）

部落名	世帯数	人口		
		男	女	計
須賀	288	482	564	1,046
浜	230	431	532	963
高山田	73	174	174	348
久保	198	320	379	699
新町	390	625	803	1,428
六軒町	218	350	409	759
小計	1,397	2,382	2,861	5,243
立山	37	82	91	173
小幡	46	104	117	221
新久井	53	109	106	235
新宿	48	87	126	193
小計	184	382	440	822
実谷上	34	72	94	166
"中	34	61	74	135
"下	32	64	67	131
七本	28	69	63	132
小計	128	266	298	564
入宿	97	182	232	414
中宿	51	94	114	208
下宿	53	95	116	211
後宿	145	255	302	557
扇町	81	157	187	344
小計	427	783	951	1,734
合計	2,136	3,813	4,550	8,363

産業	男女の別		総数	男	女
	業	業			
I	農業	業	1,137	496	641
II	林業・狩猟業	業	2	2	0
III	漁業・水産養殖業	業	440	421	19
IV	鉱業	業	3	2	1
V	建設業	業	289	253	36
VI	製造業	業	472	270	202
VII	卸売業・小売業	業	539	262	277
VIII	金融・保険・不動産業	業	43	27	16
IX	運輸・通信業	業	237	193	44
X	電気・ガス・水道業	業	11	9	2
XI	サービス業	業	485	229	256
XII	公務	業	99	87	12
XIII	分類不能の産業	業	1	0	1
			3,758	2,251	1,507

◆産業・男女別15才以上就業者数（45年国勢調査）

◆地区別世帯数と人口（昭和45年10月1日現在）

ふくれる予算規模

町の基幹産業である観光、農漁業への投資額が年々大型化されてきました。ことにこれら産業の発展に欠かせない道路網の整備が進みました。44年度決算では、歳入歳出の6割近くが、建設事業費として支出されました。町村財政は、とかく新しい建設事業がおろそかにされがちですが、44年度決算では社会資本の充実が優先されたこととなります。住民福祉の向上には、さらに新しい財源が必要ですが、45年度予算によりますと町税、地方交付税、財産収入、町債などの増が見込まれています。いずれにしても、町財政は、事業の長期的な見通しをたて、弾力的にしかも効率のよい運営が不可欠です。



款	本年度 予算額	前年度 予算額	比 較		百分率 %	一般財源			
			増	減		国・県	地方債	その他	
1. 議 会 費	6,304	5,109	1,195		2.4				6,304
2. 総 務 費	43,714	39,579	4,135		16.5	1,326		1,314	41,074
3. 民 生 費	50,312	19,805	30,509		18.9	12,845	8,000	4,437	25,030
4. 衛 生 費	23,523	7,380	16,143		8.8	697		18,136	4,688
5. 労 働 費	0	1,982		1,982					
6. 農 林・水 産 業 費	20,835	39,648		18,813	7.8	7,463		1,008	12,364
7. 商 工 費	38,768	10,297	28,471		14.6	2,500	15,000	15,000	6,268
8. 土 木 費	29,942	29,464	478		11.3	2,000		16,705	11,237
9. 消 防 費	6,794	6,770	24		2.6	150		350	6,294
10. 教 育 費	26,913	52,742		25,829	10.1	1,290		90	25,533
11. 災 害 復 旧 費	2,932	0	2,932		1.1	1,905		1,001	1,027
12. 公 債 費	15,178	13,356	1,822		5.7				14,177
13. 諸 支 出 金	0	1,470		1,470					1,470
14. 子 備 費	600	500	100		0.2				600
計	265,815	228,100		48,094	100.0	30,176	23,000	58,041	156,066

◆昭和45年度一般会計予算

〔歳 出〕

款	収入済額	構成費%
町 税	50,821	13.4
自動車取得税交付金	3,955	1.1
地方交付税	90,157	23.8
交通安全対策特別交付税	138	—
分担金及負担金	4,067	1.1
使用料及手数料	3,664	1.0
国庫支出金	30,447	8.1
県支出金	51,385	13.6
財産収入	74,943	19.8
寄附金	10,340	2.7
繰越金	15,560	4.1
諸収入	19,360	5.1
町 債	23,600	6.2
歳入総額	378,437	10.0

◆昭和44年度決算 [歳入]

税目別	調定額	徴収額	徴収率
総 額	51,733	50,821	98.2
町 民 税	13,896	13,851	99.7
固定資産額	19,250	18,437	95.8
軽自動車税	1,431	1,377	96.2
たばこ消費税	13,344	13,344	100.0
電気ガス税	3,789	3,789	100.0
木材引取税	23	23	100.0

◆徴収状況 (昭和44年度)

款	本年度 予算額	前年度 予算額	増 減		百分率 %
			増	減	
1. 町 税	53,583	42,815	10,773		20.1
2. 自動車取得税交付金	3,200	2,000	1,200		1.2
3. 地方交付税	86,768	65,640	21,128		32.6
4. 交通安全対策特別交付金	100	150		50	0.4
5. 分担金及負担金	3,729	3,326	403		1.4
6. 使用料及手数料	3,479	3,536		57	1.3
7. 国庫支出金	19,066	20,828		1,762	7.1
8. 県支出金	11,112	20,802		9,690	4.1
9. 財産収入	48,965	42,308	6,657		18.4
10. 寄付金	5	5			
11. 繰越金	8,490	7,680	810		3.2
12. 諸収入	4,313	2,910	1,403		1.6
13. 町 債	23,000	16,100	6,900		8.6
計	265,815	228,100	49,274	11,559	100

◆昭和45年度一般会計予算 [歳入]

款	支出済額	構成比%
1. 議会費	5,852	1.6
2. 総務費	72,368	20.0
3. 民生費	22,768	6.3
4. 衛生費	21,477	5.9
5. 労働費	3,083	0.9
6. 農林・水産業費	60,150	16.6
7. 商工費	14,767	4.1
8. 土木費	58,711	16.2
9. 消防費	10,573	2.9
10. 教育費	77,443	21.5
11. 公債費	13,132	3.6
12. 諸支出金	1,470	0.4
歳出総額	361,794	100

◆昭和44年度決算 [歳出]

区分 年度	町税総額 千円	一世帯当り 負担額 円	一人当り 負担額 円	備考
年				含む
31	14,262	7,053	1,452	滞納
32	15,119	7,477	1,550	繰越金
33	15,040	7,438	1,542	・納付金を除き
34	14,883	7,311	1,526	タバコ
35	15,166	7,408	1,635	・電気ガス税を
36	17,467	8,537	1,903	
37	20,146	9,827	2,205	
38	21,712	10,591	2,399	
39	24,692	12,004	2,756	
40	27,435	13,266	3,112	
41	30,330	14,561	3,485	
42	36,713	17,549	4,238	
43	40,711	19,313	4,781	
44	49,344	23,308	5,807	

◆町民負担の状況

区 分	世帯数	加 入 世帯数	加入割合
須 賀	288	166	54
浜	230	171	74
高山田	73	73	100
高久保	198	126	64
新町	390	195	50
六軒町	218	115	53
岩和田	427	284	67
実谷	128	121	95
上布施	184	167	91
計	2,136	1,418	66

◆納税組合の状況

副業農家大幅にふえる

昨年の冷害による3割減収につづき、ことしは休耕、転作の奨励という国の方針に米作主体の農家には問題がたえません。当町の休耕面積は2,949アール、転作は飼料作物などが57アール、野菜・果実17アール、植林120アールとなっています。昭和45年度の専業農家数は34戸で昨年にくらべて20戸減少しました。就業者数は、2,882人のうち30～59才までが1,100人となっており、若年労働力がほとんどありません。兼業農家のうち第1種兼業が大幅にへり、第2種兼業が増えています。つまり農業が従で他の仕事の主という農家がふえていることです。

	水 稲	大 麦	甘 藷
昭和31年	33,930	8,170	3,340
32	33,810	7,370	3,080
33	33,830	7,020	2,880
34	33,690	6,060	2,400
35	33,850	6,230	2,780
36	33,680	5,220	2,260
37	33,530	3,740	1,970
38	33,090	3,200	1,930
39	33,060	2,980	1,810
40	32,835	2,438	1,629
41	32,537	2,529	1,730
42	32,253	2,053	1,603
43	31,838	1,795	1,333
44	31,176	1,249	783

◆主要作物収穫面積の累年比較

(単位 a)



	動力耕運機		発動機	電動機	動力脱穀機		動力噴霧機	動力撒粉機	農用トラック オート三輪	穀類乾燥機	田植機	稲麦刈取機
	駆動型	索引型			普通型	全自動						
昭和35年	4	52	230	86	303		1	1	5			
40		259			304	68	7	6	8	254		
42		284			256	112	7	6	11	293		
43	2	286					4	24	17	301		
44	4	303					10	41	25	321		
45							8	51	40	272	37	16

◆農用機械種類別所有数

	総数	アール 10~30 (1反~3反)	アール 30~50 (3反~5反)	アール 50~100 (5反~1町)	アール 100~150 (1町~1.5町)	アール 150以上 (1.5町以上)	例外規定
昭和31年	772	242	136	226	153	15	12
35	745	221	123	215	157	17	6
40	685	202	102	196	151	28	6
41	676	201	100	195	150	27	3
42	671	199	103	190	150	26	3
43	665	194	107	187	148	27	2
44	641	176	103	195	136	29	2
45	608	155	104	187	132	30	-

◆経営耕地規模別農家

(単位 戸)

部落名	昭和44年					昭和45年				
	総数	専業	兼業			総数	専業	兼業		
			総数	第一種	第二種			総数	第一種	第二種
総数	641	53	588	238	350	608	34	574	198	376
御宿	287	12	275	90	185	272	10	262	50	212
布施	270	41	229	148	81	266	23	243	148	95
岩和田	84	1	83	-	83	70	1	69	-	69

◆専業、兼業別農家数

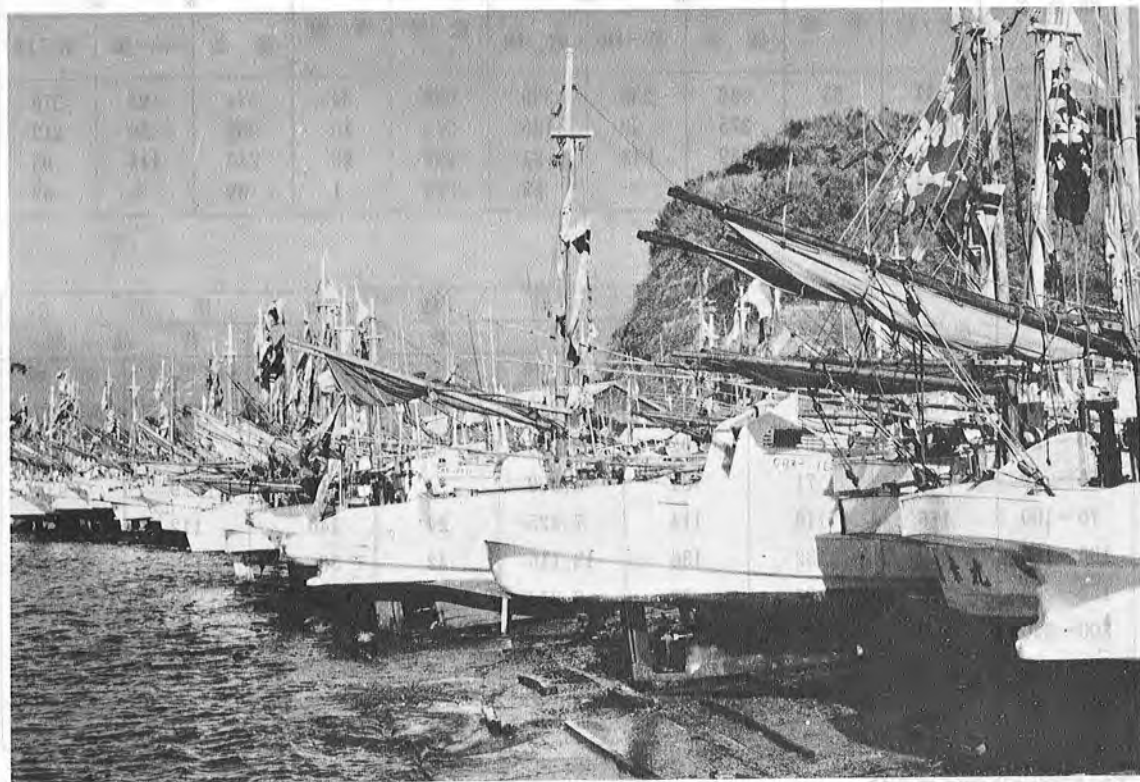
	農家数	総数	耕地面積					
			田		果樹園		普通畑	
			農家数	面積	農家数	面積	農家数	面積
10~30 ^a	155 戸	155 戸	155 戸	3,259 ^a			105 戸	805 ^a
30~50	104	104	102	3,236	3	12	89	748
50~70	71	71	81	3,909	4	19	79	938
70~100	116	116	114	7,825	24	140	112	1,759
100~150	132	132	136	13,110	42	364	136	2,803
150~200	28	28	28	3,818	12	188	28	546
200~300	2	2	1	190			1	17
例外規定	0	0						
総数	608	608	590	34,053	91	770	519	6,989

◆耕地の広狭別経営面積

昭和45年12月1日現在

観光漁業へかける

沿岸漁業にたよる当町の小規模漁業は、漁業従事者の数が減っています。このため69隻が遊漁船としての資格をとり、釣り船への転向を希望しています。とる漁業からつくる漁業（漁礁など）への転換からさらに進んで観光漁業へと脱皮しようとしています。



種 別	昭 和 42 年			昭 和 43 年			昭 和 44 年		
	計	岩和田	御 宿	計	岩和田	御 宿	計	岩和田	御 宿
二あそうまき めぐり巾着 刺網	267		267	1,102		1,102	959	—	959
さば釣	21	8	13	192	143	49	11	10	1
い か 釣	983	849	134	244	244	—	176	176	—
その 他 の 釣	570	463	107	535	385	150	367	271	96
その 他 の 延 繩	108	55	53	98	87	11	98	59	39
地 び き 網	225	207	18	640	602	38	273	255	18
採 具	—	—	—	—	—	—	—	—	—
採 藻	85	67	18	78	64	14	75	56	19
突 棒	376	237	139	225	112	113	183	102	81
その 他 の 漁 業	2	1	1	3	1	2	2	—	2
計	387	49	338	8	—	8	31	31	—
総 計	3,020	1,932	1,088	3,125	1,638	1,487	2,175	960	1,215

◆漁業別水揚量

(単位 トン)

種 別	昭 和 42 年			昭 和 43 年			昭 和 44 年		
	計	岩和田	御 宿	計	岩和田	御 宿	計	岩和田	御 宿
魚 類	204,584	158,628	45,956	270,853	201,385	69,468	272,256	180,065	92,191
貝 類	74,657	59,672	14,985	103,796	85,848	17,948	107,152	84,639	22,513
藻 類	5,044	4,056	988	3,108	2,515	593	4,398	4,032	366
計	284,285	222,356	61,929	377,757	289,748	88,009	383,806	268,736	115,070

◆年次別組合別水揚高

(単位 千円)

魚 種 別	組 合 別		
	計	御 宿	岩和田
た い	18	1	17
ひ ら め	10	4	6
さ ば	196	17	179
ぶ り	28	—	28
い か	367	96	271
か つ お	15	5	10
い な だ	13	13	—
め だ い	251	18	233
石 も ち	—	—	—
さ め	—	—	—
鮑	71	18	53
さゝえ	5	1	4
雑 魚	328	169	159
鱒	873	873	—
計	2,175	1,215	960

年 次	総 数	無 動 力 船	動 力 船				
			総 数	5t未滿	5 10	10 20	20 30
31	220	143	77	56	6	9	6
37	252	9	243	225	4	8	6
40	239	6	233	224	2	4	3
41	266	5	261	255	1	4	1
42	283	1	282	275	1	3	3
43	305	1	304	297	1	3	3
44	308	0	308	304	2	—	2
45	298	0	298	296	2	—	—

注：動力船5トン未満の中に船外機船を含む。

◆おもな魚種別水揚量

(単位 トン)

◆漁船隻数

10年で13億の売り上げ増

〈商業〉

商店数は10年間で6店減り、従業者数は、76人ふえ、販売額では、12億9,600万円ふえました。1店舗平均売場面積は27.2平方メートルとなっており、わずかながらふえています。1店平均の従業員は2.8人です。

8割が女子従業員

〈工業〉

軽電気、石綿、洋かつら、機械工場などがおもな工場です。生産額は約9億円で前年度より8,500万円ほど伸びております。工場数は53。常用従業員は673人で昨年度より100名増えています。このうち女子従業員は522人。

年次	商店数	従業者数	販売額		手数料 サービス 料収入	商品 手持額	売場面積 (平方米)	営業 支出額
			月間	年間				
年	店	人	千円	千円	千円	千円	m ²	千円
33	181	405	26,568	303,720	2,973	37,996	3,517	17,437
35	196	453	29,493	366,250	3,187	38,059	4,527	20,198
37	179	411	40,740	455,880	2,440	58,640	5,066	32,940
39	170	382	51,795	595,996	3,282	76,279	4,002	50,071
41	188	443	69,530	838,930	4,600	84,210	3,629	64,090
42	172	420	85,290	957,760	10,670	125,030	5,277	—
43	191	470	85,290	990,210	10,790	125,030	5,078	—
44	—	—	—	—	—	—	—	—
45	190	529	—	1,662,180	10,330	139,180	5,168	—

◆年次別商店数・従業者数・販売額



対 象 業 種	商店数	従業者数	売場面積 (平方メートル)	月間販売額 (45年6月)	年間販売額 (44.7~45.6)	商品手持額 (6.31現在)	代理・仲立手数料収入	修理料サービス料収入
一般卸売業	8	34	-	-	41,727	1,930	-	-
代理商仲立業	-	-	-	-	-	-	-	-
織物・衣服・身の廻り品小売業	17	50	739	-	19,789	4,001	-	30
飲食料品小売業	86	211	2,124	-	44,313	3,389	-	385
自転車荷車小売業	5	9	149	-	2,104	380	-	172
家具建具・什器小売業	17	51	472	-	15,790	1,891	-	243
その他の小売業	32	96	1,754	-	37,372	4,454	-	230
総 数	165	451	5,237	-	161,095	16,045	-	1,060
飲 食 店	25	85	-	-	114,360	-	-	-

◆昭和44年度商業調査・産業別商店数・従業者数・販売額

(中分類)金額単位 万円

年 次	組織別事業所数			従 業 者 数			製 造 品 出 荷 額 (千円)			
	計	法人	個人	計	常用労働者数	業主及び家族従業者	計	製造品出荷額	加工賃収入額	修理料その他
昭和31年	58	14	44	366	41	325	191,443	191,205	2,223	1,015
32	60	16	44	387	293	94	264,879	261,432	2,941	506
33	61	16	45	410	301	109	290,070	285,880	3,282	908
34	59	16	43	377	282	95	286,725	282,302	3,734	689
35	60	13	47	351	258	93	257,151	251,374	4,857	920
36	57	14	43	365	276	89	288,295	280,703	6,742	850
37	53	14	39	334	257	77	335,600	327,020	5,820	2,760
38	59	17	42	418	331	87	416,070	408,290	4,240	3,540
39	51	17	34	515	444	71	557,750	548,960	8,490	300
40	50	4	46	470	399	71	516,900	509,650	6,800	450
41	46	4	42	457	386	71	506,380	497,240	9,140	
42	47	17	32	495	421	74	601,840	577,100	24,740	
43		21	30	641	573	68	814,290	777,030	37,260	
44	53	22	31	736	673	63	899,190	841,880	57,310	

◆年次別工場数・従業者数・製造品出荷額

注：38年調査には自動車修理業を含む

産 業 中 分 類	工場数	従 業 者 数			製 造 品 出 荷 額 (千円)	主たる生産名
		計	常用労働者数	業主及び家族従業者		
食 料 品 製 造 業	35	294	258	36	367,650	煮干、塩干、パン、菓子
衣服その他繊維製品製造業	1	41	36	5	18,850	婦人セーター、レインコート、婦人服
木 材 木 製 品 製 造 業	20	26	19	7	52,390	製材、建具
出版印刷同関連産業	3	11	5	6	12,900	印刷
機 械 電 気 機 械 製 造 業	5	188	180	8	240,830	ボルト、ナット
輸 送 用 機 械 器 具 製 造	3	121	120	1	178,710	船舶機械、自動車部品
そ の 他 の 製 造 業	2	54			27,850	
総 数	69	735	672	63	899,180	

◆産業中分類別工場数・従業者数・製造品出荷額

(昭和44年12月工業調査)

学校建物さらに充実

御宿小屋内体操場が完成し、教育施設の整備がさらに強化され、その環境はすばらしいものとなりました。生徒数は3小学校で894人。学級数30で1学級平均約30名となっています。中学校は1学級平均約32名。町内全学校を平均すると先生1人に生徒20人という構成になっています。



学校名	教 員 数			学級数	児 童 生 徒 数			校 長 名
	男	女	計		男	女	計	
御 宿 小	7	14	21	14(1)	245	270	515	佐藤進一
岩和田小	4	4	8	6	79	84	163	魚地俊
布施小	6	7	13	8(1)	109	107	216	江沢実
小学校計	17	25	42	28(2)	433	461	894	
御 宿 中	15	11	26	13(2)	225	252	477	屋城多萬喜
計	32	36	68	41(4)	658	713	1,371	

◆小・中学校職員児童生徒数

44. 5. 1 現在()内は特殊学級数とする

学校名	1 年		2 年		3 年		4 年		5 年		6 年		男	女	合 計
	男	女	男	女	男	女	男	女	男	女	男	女			
御 宿 小	35	50	34	41	45	42	36	41	49	44	46	52	245	270	515
岩和田小	18	15	9	20	9	12	11	13	16	14	16	10	79	84	163
布施小	17	13	14	17	18	12	18	15	22	26	20	24	109	107	216
小学校計	70	78	57	78	72	66	65	69	87	84	82	86	433	461	894
御 宿 中	68	76	73	75	84	101									
合 計	138	154	130	153	156	167	65	69	87	84	82	86	658	713	1,371

◆学生別児童生徒数

45. 5. 1. 現在

年 次	御 宿 小 学 校	岩 和 田 小 学 校	布 施 小 学 校	御 宿 中 学 校	合 計
31	878	301	509	541	2,229
32	923	322	511	627	2,383
33	939	327	540	598	2,404
34	940	320	517	590	2,367
35	860	292	475	670	2,297
36	826	263	455	792	2,336
37	773	239	418	827	2,257
38	707	220	363	801	2,091
39	679	214	339	725	1,957
40	640	199	314	675	1,828
41	614	186	305	601	1,706
42	578	179	268	591	1,616
43	547	160	246	562	1,515
44	522	160	229	521	1,432
45	515	163	216	477	1,371

◆年次別児童生徒数

もうすぐ保育所が完成 子どもの健康守ろう

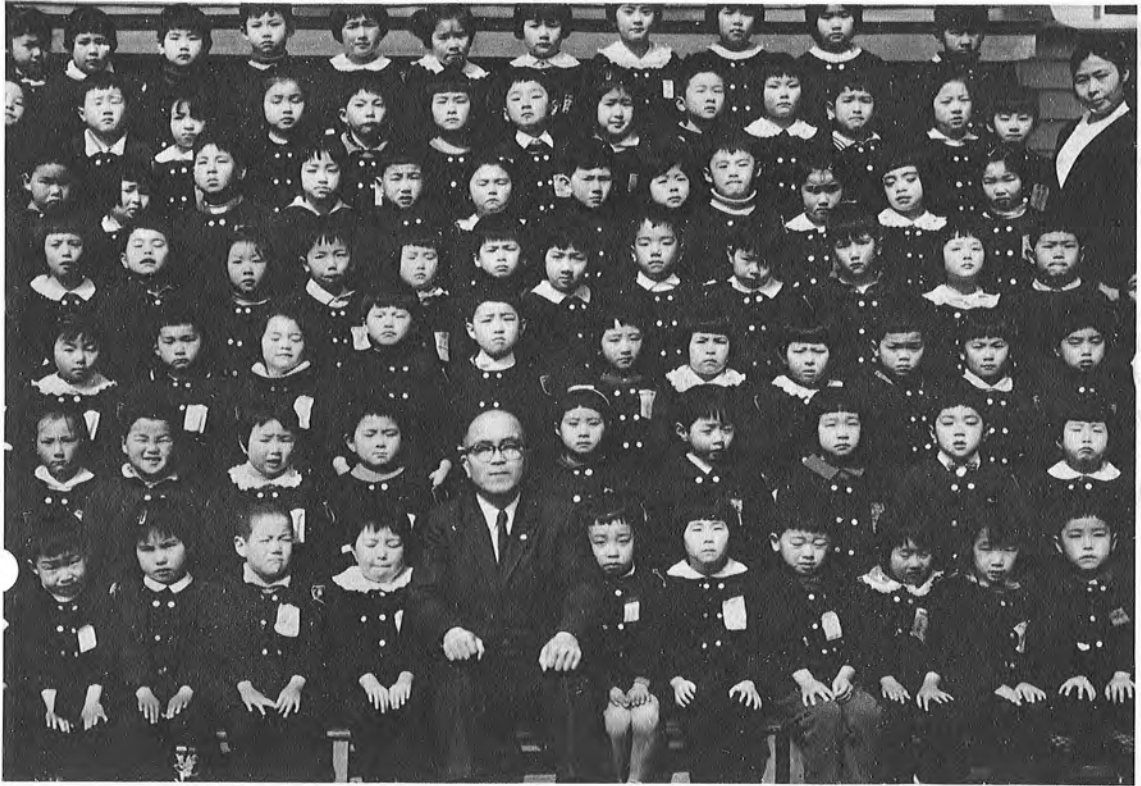
〈民生〉

“明るく住みよい町づくり。”を進めている民生事業の守備範囲は広く、恵まれない人々への援助、幼児の保育、老人対策、青少年の健全育成などを扱っています。老人クラブや青少年相談員などの会の育成強化にも努めています。保育所は第1、第2（2月新園舎落成）が合同されますが、現在、園児 270人。保育17人となっています。

〈衛生〉

定期的に行なわれている住民検診やガン検診、各種予防接種、児童、生徒の結核検診など住民の健康管理と育児の健康相談も行なわれています。環境衛生の面では、ハエ、カの駆除などにも力を注ぐとともに、ゴミ、し尿処理の施設の整備にも真剣にとりこんでいます。





区 分	公私の別	所 在 地	園 長	保 母	その他	入 園 児		
						総 数	男	女
御 宿 第 一	公	久 保 2180	1	5	1	90	45	45
御 宿 第 二	公	新 町 419	—	5	1	90	46	44
岩 和 田	公	岩 和 田 926	—	7	1	90	52	38
計			1	17	3	270	143	127

◆保育園

(昭和45年9月1日現在)

死 因 別	死 亡 数	死 因 別	死 亡 数
心 不 全	13	胃 腸 炎	3
脳 軟 化 症	8	心 臓 マ ヒ	3
脳 出 血	8	心 臓 衰 弱	3
胃 ガ ン	6	糖 尿 病	3
老 衰	6	そ の 他	29
脳 溢 血	6	計	88

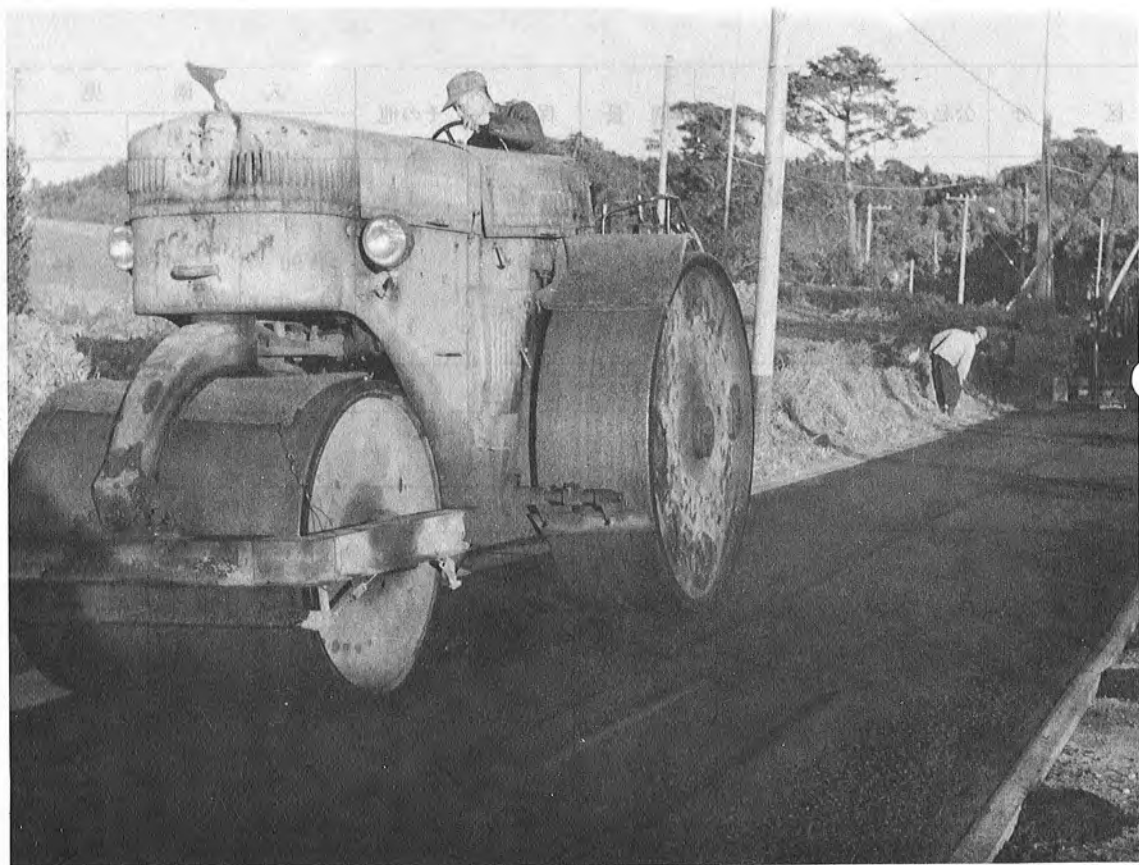
◆御宿町における死因別死亡者数

(昭和44年分)

すすむ農道整備

農林道はひきついで整備されましたが、一般町道も1.5キロメートル舗装箇所が伸び改良整備も進みました。交通安全対策として、子どもを交通事故から守るために通学通園路が確保されました。

電話の加入者数は1,117人となります。さらに農集電話も328人が加入しました。



年次	乗車人員
昭和36年	631,971人
37	683,680
38	754,225
39	798,432
40	828,426
41	860,108
42	884,873
43	896,396
44	812,774

◆御宿駅乗客数

44年1月	63,039
2	54,930
3	63,982
4	54,548
5	60,941
6	63,031
7	98,835
8	114,546
9	64,201
10	58,073
11	57,816
12	58,832
計	812,774

◆御宿駅44年月別乗客数

年次	加入者数
36	302
37	312
38	337
39	358
42	575
43	612
44	806
45	1,117(328)

◆電話加入者数

()内は農集電話

年次	世帯数	台数	普及率
33	2,024	20	1.0%
35	2,047	241	12.0
38	2,050	1,454	70.9
42	2,084	1,798	86.3
43	2,096	1,915	91.3
44	2,108	1,993	94.5
45	2,117	1,833 (197)	88.6 (9.5)

◆テレビの普及状況

()内はカラーテレビ
(45年3月末現在)

車種	43年	44年	45年
小型三輪貨物自動車	10	4	2
小型四輪貨物自動車	204	255	232
普通・貨物自動車	20	25	27
普通乗用車	129	177	359
大型乗用車			
バス	4	8	9
軽自動車四輪乗用車	20	45	60
軽自動車四輪貨物車	122	159	144
軽自動車三輪貨物車	2	2	1
軽自動車二輪乗用車	26	26	30
小型特殊自動車(農耕用)	249	258	259
原動機付自転車(125cc)	113	110	107
" (90cc)	156	156	153
" (50cc)	551	638	649

◆諸車台数

	道路延長				墜道	
	総数	国道	県道	町道	箇所	延長
総数	m 88,148	m 4,403	m 4,387	m 79,358	カ所 13	m 515
内	舗装道	11,599	4,403	2,984	6,512	
	砂利道その他	76,549		1,403	72,846	

◆道路

(昭45. 2. 末現在)

■ 観 光

格調高い観光地づくりを

おんじゅくは格調の高い観光地を目指して町民みなで努力しています。そして年々すばらしい発展をつづけています。

		39年	40年	41年	42年	43年	44年	45年
観光客数(人)	年間	344,000	396,000	534,000	743,000	848,000	1,200,000	—
	夏季	287,000	344,000	461,000	668,000	765,000	1,055,000	1,120,000
旅館(軒)		8	8	8	10	13	18	20
民宿(＃)		—	51	54	94	122	155	200
貸家貸間(＃)		92	108	158	160	161	148	250
海の家(＃)		24	26	30	38	42	40	33
駐車台数(有料)		1,031	1,307	1,898	3,124	4,096	8,709	12,512
御宿駅の収入(夏季・千円)		17,355	19,591	30,757	34,295	37,717	52,942	51,389
観光収入(推計・千円)		223,627	249,300	254,150	283,020	310,930	344,294	369,600,000
町の観光投入額(千円)		2,025	4,230	6,220	5,000	7,410	17,735	56,000,000

◆観光の状況



発行所 千葉県御宿町役場

発行責任者

岩井敏夫

編集者

加藤

長