

おんじゅく

The Onjuku Koho

72-8

昭和47年

第109号

千葉県御宿町役場発行



役場庁舎の移転もましまり、シビックセンター形成へ第一歩を踏み出した旧高校跡地周辺

農家経済を支える先行投資

農・林道等整備に一億二千万円

五年間に注ぎこむ

町の基幹産業の一つである農業の振興は、園芸、畜産などの経営拡大をはじめ、食生活の高度化や観光の進展による、そ菜、果実、畜産等の需要の増加に対処していかなければいけません。

あらゆる産業の発展の要素は、道路の整備にあることはだれもが認めているとおりです。このような考えから、町では農・林道の整備に力を入れてきました。過去五年間の農・林道に注ぎこんだ予算が一億一千七百万円。またこ

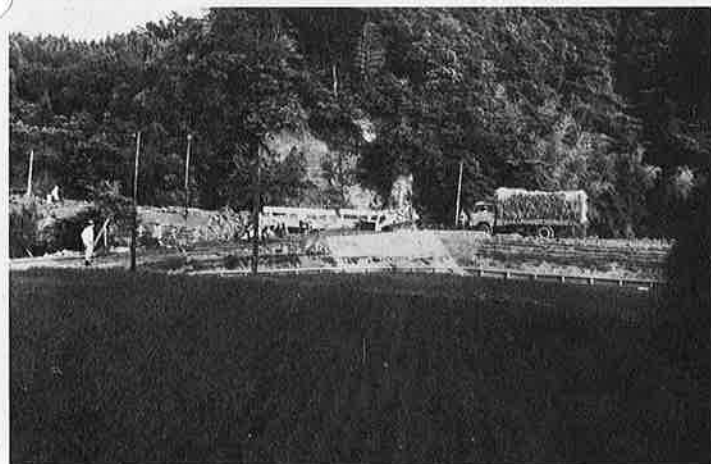
としては三千二百万円を予算化し、いっそうその整備が進められます。一方において、国の農業政策による減反、休耕、転作など本来の農家経済の根底をくつがえす政策の転換により、営農のむつかしさを農家に与えました。

稲作一辺倒から観光地の消費物

資として、ふさわしい、そ菜、果実など、国や県からのしようれい作物を推しようし、農家経営の立直しをはかるよう対策が講じられました。が決め手となるような結果が得られませんでした。それどころか農家を支える労働力の流出がはげしく、三ちゃん農業から二ちゃん農業へ転換を余儀なくされ労働力確保はおぼつかない状態です。

このような状況下でありながらも農・林道の整備はきよも進められていきます。これはただ補助率が高いという理由からだろうか。先にもふれたように産業の発展にかかせない道路網を整備し、南総開発の拠点づくり計画に照準を合せ、転工業等の誘致による流出

業の発展、高尚な保養団地づくり



農・林道等整備事業

年度	農道・林道・農免道路		補助金等財源	
	百	千円		
40	2,608		林道分担金 802,000 県補助金 1,043,000	
41	2,000		林道分担金 528,000 県補助金 800,000	
42	11,000		林道分担金 421,000 県補助金 6,260,000	
43	13,910		林道分担金 213,500 県補助金 81,460,000	
44	21,578		国庫補助金 5,705,000 県補助金 8,340,000	
45	5,280		国庫補助金 5,705,000 県補助金 2,273,000	
46	54,434		県補助金 25,276,000	
47	32,075			

から予想される消費経済の増勢を考慮しつつ、開発のおくれている地域の経済をうるおすという考えにほかなりません。

- ① 大型農道は農家経済発展のカギをにぎる農村バイパスとなる
- ② 農道の改良整備によって農作物などの搬出が便利になる

親しめる紙面づくりに 貴重な意見



「議会だより」

アンケート結果

みなさんの選んだ代表が町議会でどんな発言をしているのだろうか。議会の運営はどう行なわれているのだろうか。そしてみなさんからの意見や要望がどのような形で町政へ反映されているのだろうか——。このような疑問にお答えする意味で、「議会だより」が発行されましたが、はじめての試みでなにかといきとぎません。そこで、みなさまからの素直なご意見をいただき、議会だよりをいっそう親しめるものにと考えて、

みなさんの選んだ代表が町議会でどんな発言をしているのだろうか。議会の運営はどう行なわれているのだろうか。そしてみなさんからの意見や要望がどのような形で町政へ反映されているのだろうか——。このような疑問にお答えする意味で、「議会だより」が発行されましたが、はじめての試みでなにかといきとぎません。そこで、みなさまからの素直なご意見をいただき、議会だよりをいっそう親しめるものにと考えて、

- 1、議会だよりはお手許に届いて
いますか。
発行された議会だよりが確実に
お手許へ届いているかどうかを確
認する意味でおたずねしましたが、
四百四十四名中八名の方は届いて
ないと回答しました。
- 2、議会だよりを読みましたか。
つきにどのくらいの人に読んで
いただけたかとお知らせのために
おねがいました。結果は三百九十九名
(89%)の人に読んでいただいで
おります。
- 3、内容はよくわかりますか。
読んで内容がわからなければ
無意味です。どの程度ご理解い
ただけたかを知るための問ですが、
よくわかると答えた人が三百二十
五名(73.2%)、わからないと答えた
人が六十五名と意外に多くいまし
た。これは議会の質疑の言葉や専
門語などのかたい表現や議案の解
説をもっとかみくだいて説明する
必要がありそうです。これだけの
人がご理解いただけないというこ
とはこれからの編集に十分気をつ
けなければいけないと思います。
- 4、読んでみてどうですか。
読んでみての感じは、よみやす
いか、読みにくいか、普通かとい
いう問ですが、三百二十七名(73.6
%)の人が普通と答えています。
反面二十三名(5.2%)の人は読み
にくいといっています。このよう
な人のためには、写真や見出しの
扱い、漢字ひらがなや句読点にも
細い配慮が必要のようです。
- 5、編集内容はどうか。
編集の内容について、このまま
でよいか、もっと変えた方がよい
かをただしてみましたが、現在の
ままでよいと答えた人が二百九十
四名(66.2%)。変えた方がよいと答
えた人が七十二名。約二割近くの
人が内容を変えた方がよいと答
えています。読む側に立つて、もう
一度編集内容の検討をする必要が
ありそうです。
- 6、表紙の写真やスタイルに注
文がありますか。
町の広報紙と同じ写真の扱い、
スタイルも同じB5版で一行に十
五字詰としましたが、いまのまま
でよいと答えた人が三百十六名
(71.2%)。現在のような週刊紙スタ
イルが定着したためか大多数の人
が現状維持を望んでいます。
- 7、おもにどなたが読みますか。
どのような年齢層に読まれてい
るか、学生生徒やおとしりやなど
年齢別の読者層をつかむのも一
法でしたが、特に年齢についての
問をしなかつたため、実態をつか
むことが正確ではありませんが
家族全員が読むと答えた人が百七
名(24.1%)。ご主人が読むと答
えた人が九十四名(21.2%)とだいた
い二通りの回答が得られました。
- 8、その他お気づきの点をお書
きください。
この間に對し、
イ、議会だよりの発行には大賛成
である。あわせて議員の資質の
向上を望む。
ロ、とじ込み用の穴をつけてほしい。
ハ、誤字がみうけられる、校正を
しっかりしてほしい。
ニ、町民の立場に立つて建設的な
発言を議員に望む。
ホ、議事録の再生みたい。読ませ
る工夫、みやすい感じをだして
ほしい。
ヘ、発行がほしい。
ト、数字をくわしくだして。
チ、紛飾しないでありのままを。
リ、質疑応答が平凡すぎる。
ヌ、やわらかく、具体的に。
オ、当局の答弁が具体性に乏しい。
ワ、写真を多く使う。
カ、創意工夫(編集に)。以上が
おもなご意見でした。どれも「議
会だより」をよくするための貴重
な発言です。みなさまからご指摘
いただいたところに十分気をつけ
て編集にとりくむことをお約束し
ご協力に感謝いたします。
写真は議会だよりの発行によつ
ていままです以上議会活動が注目
されます。

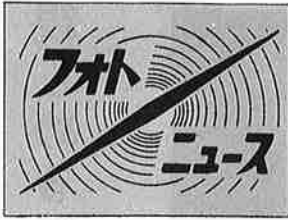


写真
意見
コ



夏の人出百十万人

昨年より

10万の減

ことしの夏の人出は百十万人。このうちの約7割にあたる74万人が自家用車といわれています。7月の最盛期は台風の影響で出足をそがれましたが、東線の電化、特急電車の東京地下駅乗入れという好条件がそろい、8月の人出は比較的順調でした。それでも昨年夏より10万人下回りました。

写真—最盛期は足の踏場もない混雑ぶり



子どもニュース

滅菌機で 川をきれいに

清水川下流に設置

最近河川のごれが目立ってきましたので、清水川際に滅菌機をとりつけ、川の浄化につとめております。



に落ちこみ、大腸菌殺菌をおもに流水の消毒に効果をあげております。

海水浴場に直接流れ込んでいる

清水川の浄化は、当町の観光にとってもたいへん影響があります。

この滅菌機は三トンの薬品（ツルクロンⅡ次亜塩素酸ナトリウム）を夏期のあいだじゅう点滴として、川

この機械でも滅菌には限度があります。機械にたよらず川の浄化

住民一人ひとりが心掛けましょう
汚水たれ流しやゴミの不法投棄は
ぜったいにやめましょう。

写真Ⅱ滅菌機につめられた三トンの薬品がよごれた河川をまもる。

岩和田子ども会

優勝

第一回子ども会対抗ソフト大会

町、子ども会の第一回ソフトボール大会が八月二十四日御宿小学校校庭で行なわれました。

参加チームは、八チーム。いづれも大熱戦のすえ、岩和田チームが決勝で上布施チームを七対六と破り初優勝しました。

写真Ⅱ最後まで熱戦をくりひろげた子ども会ソフトボール大会



集団生活のルール習う

子ども会指導者講習会



子ども会の正しい運営のしかたなどをお勉強するジュニアリーダー講習会が公民館（旧家政高校）を中心に開かれました。

八月九日、午後一時、各部落の子ども会の代表（五、六年生）三十名は、二泊三日の間に集団生活の規律やルール、ゲームや作文など、リーダーとしての大切なお勉強をしました。

写真Ⅱ自分で炊いたごはんのおいしいこと。新しい経験をつみリーダーとしての勉強にはげむ活力をつけるひととき

スマートな消防器具置場

岩和田区にできる

岩和田区に消防器具置場ができ
あがりました。

いままでの分団詰所は老朽化がひどく、消防器機の近代化とも



に、消防活動が阻害されていたため新しい分団詰所の建設にふみ切ったもの。

岩和田区は集落の密集度が高く、そのうえ民団経営がさかんなため、この詰所の建設によりこれからの防災活動にはたす役割が大きいものと期待されます。

建物の大きさは、七十三、八三平方メートル。総工費三百二十万円。

写真Ⅱ岩和田区の中心地にスマートな姿をみせる消防器具置場

貴重な血液ありがとう

九十一名が献血に協力

新しいきれいな血液を少しでも多く献血してくださいという呼びかけから、七月十日御宿小学校において献血を行いましたところ、九十一名の方が協力くださりありがとうございました。

皆さんから採血された血液は、日赤の検査室で検査をし、合格した血液は常時4〜5Cの温度を保つようになっている冷蔵庫に貯えられます。血液の有効期間は採血後二十一日間です。これが保存血液になり、交通事故、災害によるけが、大手術などの輸血に使われ



写真=たくさんの方のご協力で新しい貴重な血液が採血されます

ます。

そして、もしみなさんが不幸にして献血の必要が起りましたら、献血手帳を主治医を通じて全国どこの日赤血液センターでもよいですからおだしてください。ご自身はもとより、近親の方などへきれいで健康な血液を優先してお届けされます。

献血手帳は終身有効ですから大切に保存してください。

◎ 献血された方のお名前 ◎

住所 氏名 血液型

大原町	岩和田	新町	須賀	久保	須賀	久保	新町	岩和田	須賀	実谷	岩和田	上布施	新町	新町	岩和田	須賀	上布施	新町	六軒町												
藤原勇	市東敏子	末吉澄江	吉野弘子	中村信子	神岡春江	小松忠	渡辺茂	渡辺勝	本吉和之	神定正寿	渡辺久子	加藤陽子	土東和子	植田和枝	神定正司	石井弥生	吉野つや子	吉野時二	石井高晴	今井アキ	滝沢早智子	吉野英子	中島マサ子	加藤たき子	加藤恵次	前沢豊	山口尚子	石井いわ	熊井ふさ	長田憲治	
B	O	B	B	O	O	B	B	O	A	A	O	B	O	B	A	B	O	O	B	B	B	A	B	O	O	O	A	A	O	O	A
実谷	高山田	新町	須賀	新町	岩和田	上布施	久保	大原	新町	大原町	岩和田	六軒町	実谷	浜	岩和田	新町	高山田	久保	新町	大原町	浜	新町	新町	須賀	須賀	岩和田	須賀	新町	久保	勝浦市	新町
吉野ふみ	嶋田敏通	関平五郎	三矢信義	鶴岡富子	高橋よし子	村田やえ子	野村幸枝	浅野梅子	井上幸枝	湯本昭一	平島靖夫	吉田勇	道沢洋子	殿岡美佐子	葉田きよ子	花崎実	白鳥毅	式田俊夫	沢和子	増山政子	柳満津江	村田栄一	井上やまと	井上浩一	渡辺節子	岡村良子	吉野亘	田中正己	三上信雄	植村政信	
A	A	A	O	A	A	A	B	B	B	A	O	A	B	A	O	O	O	O	B	O	A	B	A	A	B	A	A	B	B	O	O
久保	須賀	上布施	新町	久保	新町	久保	新町	新町	新町	高山田	新町	岩和田	新町	実谷	久保	新町	須賀	須賀	岩和田	須賀	新町	久保	勝浦市	須賀	岩和田	須賀	新町	久保	勝浦市	新町	
関君子	君塚洋子	鶴岡恵美子	佐藤理一	吉野二三	左近文子	岡村甲純	金子初江	白鳥雄子	市原美江子	吉野長康	岩瀬正	松木キヨ	石上トヨ	市東敏子	吉田節子	吉野仁之	石井栄子	青木美枝子	渡辺ふみ	上村節子	中村恵美子	鶴岡澄子	金井紀美男	石井照子	神定たま	渡辺紀子	亀田三枝	岩村友子			
A	O	B	O	A	O	A	A	A	A	O	A	B	A	B	B	A	B	B	O	B	O	B	B	B	A	B	O	A	O	B	

ドメに転移舎庁場役

へあと高校旧10月

写真 10月から役場が転移する旧家政高校



家政高校の旧校舎を改築し、十月をドメに役場が転移します。

家政高校の新築によって、いままでの家政高校校舎と校地が町へ移管されましたので、町では、開発基本計画のとおり庁舎を移転し、旧高校校地跡をシビックセンター

(行政の中心地)として活用することに なります。

なお、ご存知のとおり公民館も旧高校跡へ移転し、公民館主事(井上嶺一氏)をおき、社会教育を中心とした公民館活動を行ないますのでご利用ください。

一〇三万七千円まで無税

サラリーマンの税負担軽くなる

昭和四十七年度における税制改正については、すでに新聞、テレビなどを通じてご存知のことと思います。とくに、わたしたちの生活と関係の深い所得税、相続税、住民税などの改正点について、あ

らためてとりあげてみましょう。所得税、住民税の一般減税 昭和三十七年度に行なわれるはずのものが、昨春秋に年内減税として繰り上げて行なわれたため、こ

としは改正が見送られました。年内減税は諸控除の引き上げと累進率の緩和の二面について行なわれ、千六百億円の減税でありましたが、昭和四十七年度は二千五百三十億円の減税となります。この結果、夫婦と子二人の給与所得者の場合、その所得税の課税最低限は、年内減税九十六万三千七百二十七円であったものが、百三万七千八百六十円に引き上げられることになり、かなり税負担が緩和されています。

一方、住民税については、年内減税は行なわれませんでした。ことしの改正で、基礎控除(十四万円が十五万円に)、配偶者控除(十三万円が十四万円に)、扶養控除(十万円が十一万円に)がそれぞれ一万円づつ引き上げられています。

老人扶養控除制度の創設 老人対策の一つとして、ことし所得税法に「老人扶養控除制度」が創設されました。これは、年齢七十歳以上の老人(障害控除の適用を受ける障害者の人は除かれま

また、従来所得税法では、子どもなどの扶養親族のいない未亡人については、か婦控除の適用が認められていなかったのですが、ことしの改正で、扶養親族のいない未亡人であっても所得が百五十万円(給与の収入では約百九十万円)までであれば、十二万円のか婦控除の適用が認められることになりました。

この改正で、新たにか婦控除の適用が認められることになる給与所得者は、源泉徴収義務者に「給与所得者の扶養控除等申告書」の異動申告書を提出すれば、その給与からそれが適用され、源泉徴収が行なわれます。

好みのお米を自由に買える

お米の収穫はやくなったこと田植えをすませたと思つたら、あつという間に「実りの秋」を迎えてしまいました。

ことしも新米のおいしい季節がやってきました。いままでは品質に関係なく、政府のきめた値段でお米を買うようになっていました。が、消費者の口がこえてか、「おいしいお米」を求めるようになってきました。このような消費者の声に政府がこたえ、消費者の好みにあつた配給米を納得のいくお値段で買えるようになりました。ですからこれからは、おいしいお米は高く売れるようになりますので「よいお米」づくりがだんだんふえるともいえるでしょう。

お米の値段が自由になったので、配給米が高くなるのではという声をききます。このような心配をなくするために、標準価格米を販売店に必ず置くように定められています。また、特別に安い徳用米、徳用米も用意されており、消費者のご希望にそえるようになっております。

さらに袋詰めの配給米には、いろいろな表示がしてあります。例えば、正味重量やビタミン強化米が入っている場合の量とか、袋詰めにした販売業者の氏名など。また内容と表示が違つてないことをたしかめ、検定をうけたものには「検定済」の印を押して、消費者の便利をはかつてありますので安心して買い求められます。

民生委員五名増員

キメ細かい社会福祉活動をという
ねがいから、民生委員の数が増や
されました。いままで十一名のメ
ンバーでしたが、新たにつきの
人たちが選ばれました。

須賀 君塚嘉兵衛氏
浜 神定佐一氏
新町 最首席吉氏
六軒町 幸保よし氏
岩和田 加藤久雄氏

表彰

個人県民税の徴収にあたり、優
秀な成績を取めたことにより、県
知事より表彰されました。

御宿町
多年にわたり個人県民税の賦課
徴収に努力され、優秀な成績を取
め、県政に多大の貢献をされたこ
とにより 友納県知事より

有線放送事業に従事しているつ
ぎの方々優良職員として、千葉
県有線放送連絡協議会長より表彰
されました。

吉野仁之(電工)
吉野美智子(交換手)
佐藤政子()

浜野房江(九月一日付退職)

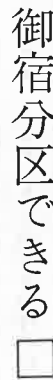
行政相談のご利用を

苦情なくして、明るい生活

ちよつとした心のすきから悪の
道へ走る青少年。この人たちの不
安定な気持から悪の芽がそだたな
いように犯罪の事前防止や社会福

犯罪者の更正に愛の手を 保護司会 御宿分区でできる

ちよつとした心のすきから悪の
道へ走る青少年。この人たちの不
安定な気持から悪の芽がそだたな
いように犯罪の事前防止や社会福



ます。みなさまにはあまり知られ
ておりませんが、もちろんその方が
よいわけですが、ところが最近当
町にこの会の御宿分区が誕生しま
した。メンバーは五名です。この
人たちは、罪を犯した人たちの更
正をし、社会復帰のできるよう親
身になって力をかけてくれます。
明るい社会をつくるために、この
人たちのやっかいにならないよう
にしましょう。ただこういう会も
あるということを知っておいてく
ださい。

◎河川改修、道路の改良、補修。
土地改良などのことで困ってい
ること。
◇申出のあったことについては—
その場で説明し教えるほか、監
察局からそれぞれの役所に連絡
して解決につとめ、更に役所の
改善などもはかっています。な
お、処理した結果は必ず回答し
ております。

◇申出の要領は—口頭や手紙や電
話でもできます。その形式など
もきめていませんから思いのま
まで差支えありません。納得で
きるまでなんべんでも申しすで
ください。
ふだんは当町にあります「行政

千葉行政監察の「巡回相談」は、
国や県や市町村などの役所の仕事
のほか、公社、公園、公庫の仕事
および補助金をもらっている事業
に關しての苦情や要望などはなん
でも取扱っております。

おもな例をあげてみますと……

- ◎許可や認可の手続等で不審なこ
と。
- ◎恩給、遺族年金などで相談した
いこと。
- ◎登記関係で不便や困っているこ
と。

- ◎学校施設、給食、その他教育に
關する問題。
- ◎生活保護、老人福祉、母子福祉
などで困っていること。
- ◎失業保険や労災保険で困ってい
ること。
- ◎国有財産の管理や処分に関する
こと。
- ◎交通問題や自賠補償に関するこ
と。
- ◎農地の問題で困っていること。
- ◎環境保金や公衆衛生に関するこ
と。

◇申出の要領は—口頭や手紙や電
話でもできます。その形式など
もきめていませんから思いのま
まで差支えありません。納得で
きるまでなんべんでも申しすで
ください。
ふだんは当町にあります「行政

人	口
(8月末現在)	
男	3, 894
女	4, 548
計	8, 442
世帯数	2, 164

発行所 千葉県御宿町役場

発行責任者 岩井敏夫

編集者 加藤長