

おんじゅく

The Onjuku Koho

74- 新春号

昭和49年

第125号

千葉県船橋市後堀発行



つづ
載る漁業への期待を担って さかなのアパート(漁礁)を海底へ投下する作業



動きだした“水道事業”

給水条例など18議案を可決

12月定例町議会

きめこまかな質問によって町の考えをたず

御宿町議会第四回定例会は、十

二月十九日午前十時から役場会議室で開かれました。

今議会に町長から提案された議案は十八件で、昭和四十七年度各会計の決算の認定や上水道の給水条例。議員や町職員の給与改定による補正予算案などがおもなものです。

年内最後の議会だけに熱の入った論戦がくりひろげられました

(傍聴者三名)

議案第五号 御宿町水道事業の設置等に関する条例の一部を改正する条例の制定について

議案第六号 御宿町職員定数条例の一部を改正する条例の制定について

議案第七号 千葉県自治センターの設置に関する協議について

議案第八号 高山田地区農道整備工事に関する契約について

議案第九号 一般職の職員の給与等に関する条例の一部を改正する条例の制定について

議案第十号 特別職職員の給与等に関する条例の一部を改正する条例の制定について

議案第十一号 議会議員の報酬及び費用弁償等に関する条例の一部を改正する条例の制定について

議案第十二号 昭和四十八年度御宿町水道事業会計予算

議案第十三号 昭和四十八年度御宿町国民健康保険特別会計補正予算

議案第十四号 昭和四十七年度御宿町有線放送特別会計歳入歳出決算の認定について

議案第十五号 昭和四十七年度御宿町国民健康保険特別会計の歳入歳出決算の認定について

議案第十六号 昭和四十七年度御宿町国民健康保険特別会計の歳入歳出決算の認定について

議案第十七号 昭和四十七年度御宿町営プール特別会計歳入歳出決算の認定について

議案第十八号 昭和四十七年度御宿町一般会計歳入歳出決算の認定について

各条例案などについて概略説明しますと、第一号議案は、公平委員会の共同設置に新たに加える一部事務組合があつたので規約を改正したものです。

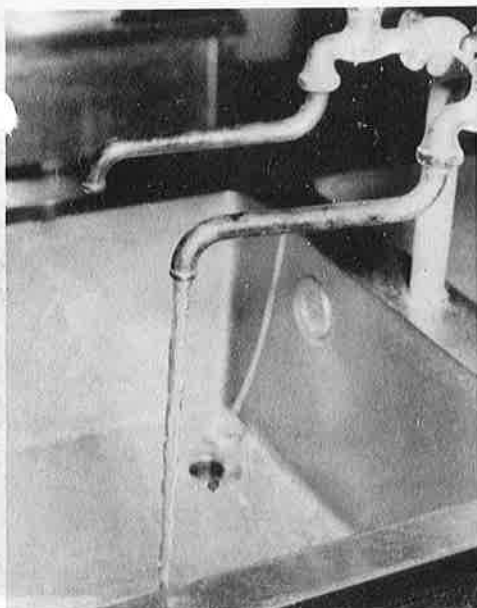
第二号議案は、身障者福祉法による一、二級の障害のあるもの、児童福祉法に規定する知能指数三号以下と判定したもので、町の住民基本台帳に登録されているもので、国保の被保険者やそのほかの

保険による被扶養者の医療費の一部を支給し、負担を軽くし、福祉の増進をはかるうとする趣旨。

第三号 水道給水事業について料金や給水装置、工事の費用負担その他の供給条件、給水の適正を保持するため必要なことがらを定めることになりました。

第四号 町水道事業の企業職員の給与の種類や給料表について町の一般職員の給与等に準じて規定されました。

第五号 水道事業の一部改正は水道事務について、いままでの御宿町開発事務所を事務を取り扱うことになっていたが、水道準備室の設置にともない改められました。



水道事業の早期完成によって水不足を解消したいものです

水道事業に四人の企業職員

第六号 水道事業の開始にともない、企業職員四人をおくことにより、企業職員四人をおくことにより、企業職員の定数の改正。

第七号 千葉県自治センターは市町村職員の能力の開発及びその効率的活用や各種行政施策の調査研究など市町村行政の近代化をめざすために建設されるものです。この自治センターには、県下市町村の全部で組織されるので、各市町村と協議し、設置をきめるものであります。

第八号 高山田地区農道整備工事に關する契約は、契約金額一千万円をこえるため議会の議決を必要とします。

第九号 一般職職員の給与の一部を改める条例は、扶養、通勤、住居、宿日直の諸手当の増額はじめ人事院勧告に基づく、国家公務員の給料改定に準じて給料を改めました。この給料改定による上昇率は十六・五%、所用財源は約一千三百万円。

第十号 特別職(町長、助役、収入役)の給与についても改められました。町長二十一・六%、助役二十一・九%、収入役二十三・

三%のアップ。

第十一号 議会議員の歳費については、議長六万一千円(五万四千円)副議長五万四千円(四万九千円)議員四万八千円(三万六千円)となりました。四十九年一月一日から新報酬が適用されることになっていましたが、十月にさかのぼって支給されることに修正されました。

第十二号 御宿町水道事業会計

ダム進入路改良が主

予算額は千九百四十四万二千円で、予算の内容は、ダム進入路の改良事業が主で、資本的収支千九百三十三万二千円、収益的収支は二百万円計上されました。

第十三号 国保補正予算額は、

一般会計補正予算

六億七八八五万三千円

第十四号 一般会計補正予算は二千八百九十九万三千円を追加し六億七千八百八十五万三千円とな



水道事業と併行して進められる大規模開発の現状を説明する

増加に伴う財源です。

分担は、ダム関係費を水道会計へ繰替えました。

国、県支出金は、災害関係の事業費の減による補助、負担金の減少、農免道路八百三十八万一千円の増。観光施設補助八十万円。畜産公害対策事業に対する県費補助五十三万二千円。県開発庁から水道関係事業費の分担金千八十一万二千円。町債は、災害事業の減による借入の減。

火葬場改築に百七十万追加

衛生費 火葬場改築の工事費の増と敷地購入費など百七十三万五千円。上水道事業費の更正。清掃費は職員給、じん介処理費

歳出——議会費百二十三万二千円は、議員歳費の増や議員の死去に伴う費用など。総務費は、二百七十四万五千円。人件費関係が二百七十万円。高校体育館の落成補助百万円。財政調整基金積立金二百七十四万二千円。税、戸籍など担当職員の人件費がおもなもの。民生費 重度心身障害者への医療費扶助が五十万円。保育所職員の給与費、児童手当など。

消防の可搬ポンプ購入

農林水産業費——バキュームカー尿ポンプ貯溜建設負担金、農免道路など千二百二十八万円。林道費はチェーンソー二百十九万購入費など。

消防費 ホースや可搬動力ポンプの購入など六十九万五千円。教育費 職員給与の改定などによる教育委員会への負担金四百一十三万三千円。

商工費は、職員給、農協助成(野菜直売所に対する)二十万円。駐車場舗装八十万円など。

災害復旧費 千一百一十万円は事業費の減によるものです。第十五号から十八号議案は各会計の決算の認定です。決算については、いまままで何回か分析し、解説してきましたので省略します。

土木費——道路改良二百八十八万円、人件費の更正など差引き二百二十四千円の増。

●町政になにを望む

多様化する町民の注文

●町政懇談会の記録●



道路の整備を望む声はやはり多く 新年度の重点施策の一つです (高山農道の改良工事)

各区分から出されたご意見(道路の改良等の意見は除く)に対し町では、どのような考えをもっているか……。以下はその回答です

町民のなまの声をきき、町政に反映し、町民生活の向上に役立てる目的で、四十八年度の「町政懇談会」が十一月十九日須賀区を皮切りに開かれました。

町民が町に望む仕事は無限

町民のみなさんの生活の向上のため、町では、いろいろな仕事をしていきますが、町民が町に対して望む仕事は無限ともいえます。限られた予算で、できるかぎり多くの仕事をし、町民の期待に応えようと努力しています。

町民のみなさんの生活の向上のため、町では、いろいろな仕事をしていきますが、町民が町に対して望む仕事は無限ともいえます。限られた予算で、できるかぎり多くの仕事をし、町民の期待に応えようと努力しています。

いままでの町政懇談会では、町に対する要望のうち、道路に関するものが圧倒的に多かったです。ですが、今年度は、道路以外にもいろいろなかご意見がだされ、ますます町行政の仕事がふえそうな状況で

す。こうして町民からだされる希望が多いということは、とりもなおさず町民自らが積極的に町政に参加し、自らの町、自らの生活環境をよりよくしたいという熱意にほかなりません。

町では、財政とのかねあいを考えながら、できるだけ早く、町民のご希望にそいたいと努力していくつもりです。

各区分から出された意見

水道事業の見通しについて

●須賀区

- ネズミの駆除をする必要がある
- 天皇神社前の子どもの遊び場のゴミ処理を完全にしてほしい。
- ススキや雑草が生い茂り放置されているところがあり、危険だから刈り取ってほしい。
- プロパンガスを野ざらしにしてある業者がある。注意してほしい

い。

○ 鶏ふんの投棄とその後の処置についていただきたい。

○ 浄化槽の管理と流末処理について

○ 公園墓地の見通しについて

○ 観光地として受け入れ施設の整備が大切。旅館等の体質改善について十分な理解をお願いする

○ 水道事業の見通しについてお聞きしたい。

○ 水道ができるまでの応急処置として地下水を溜め、配水するよ

うな計画を検討してほしい。

観光農業

の見通し

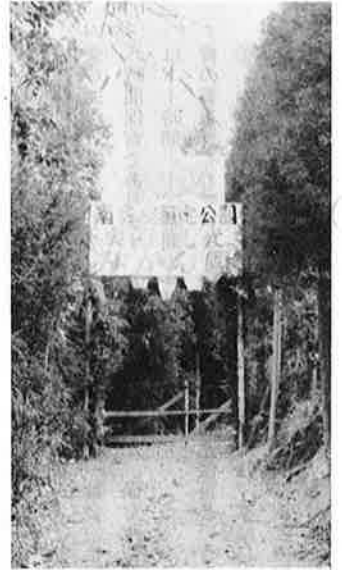
● 実谷

上布施区

○ これからのレジャー産業の見しについて。

○ 今回計画されている開発について計画の六〇%以上の買収が達成されなければダムができないということはあるか。

○ ミカン園と観光について。



観光客を対象としたみかん園がはじめられた

外路灯を増設してほしい

● 高山田区

○ 農道のために売った土地の登記について

○ し尿の汲取りについて

○ 災害復旧工事現場のあとと末が悪い所がある。

○ 外路灯を増設できないか。

○ 用水路の改修計画はあるか。

○ 松くい虫の薬品購入について

市の場所を変えたら

● 久保・新町・六軒町区

○ 清水川をもっときれいにできないか。

○ 側溝のふたの穴が少なく水はけが悪い。改修の計画は。

○ 久保区の子どもの遊び場計画について。

○ 高層建築の規制について。

○ 天理教前の貯水池の改修計画について。

○ 現役場敷地の利用計画について

○ 火葬場改築の見通しについて

○ 岩和田小学校の総合計画について

の見通しは。

○ 都市計画を作るべきだ。

○ ゴルフ場の開発計画の中で水を



市の場所を変えたらという意見がだされました

ゴミ収集所を増やして

● 岩和田区

○ 川の改修計画について。

○ 小浦地先の開発について、公社等の責任でいろいろ規制する

と思うが、個々の業者による乱開発がばつばつ出始めている。この対策は。

○ 学校の飲水が足りない。

○ 岩和田小学校の改築計画について。

新町区の方に流す計画があるか

○ 天の守団地下の下水処理について

○ 国有地や県有地（農地、赤道）を町で買い上げる計画はないか

○ 町営住宅の管理について。

○ 夷隅地区開発計画について。

○ 浅間山の町有地と民有地の境をはつきりさせるように。

○ 現在の市、町の場所を須賀の駐車場に移したらどうか。

○ 町の防災計画について

○ 天の守団地の行政区画をはつきりさせるべきだ。

○ 連絡員の手当を戸数の多い区は多いように考慮してほしい。

○ 子ども会に対する補助は児童数に応じて考慮すべきだ。

幼児問題と 子どもの環境

保育園児をもつ母親の立場から



◎ 自然環境としては、この上ないすばらしい地域に恵まれ、公害とは程遠い御宿町は、人口一

集団生活のなかで、さまざま
まな体験をし、身につけて
いく楽しい食事のひととき

万にみえない町ですが、漁業の町、観光の町として、発展しつつある町です。そのような社会環境のなかで

◎ 幼稚園的な要素

① 働らく家庭の要求に基づく要素の二つの性格を持ち、幼児に対して、暖たかい心づかいを持つ保母たちに囲まれて子どもたちは、のびのびと育っている公立保育所です。

◎ 親が保育所にもどるような期待を寄せているかと申しますと

① 保育所のある地域の状況によって、保護者の要求の度合がまちまちであります。現在は八時間保育であります。夏期では、十時間～十二時間の延長保育の要求もついています。

② 内容豊かな濃い保育教育を希望しています。

三歳児～五歳児の保育内容につ

いては、文部省の幼児教育基準に合致するものを望みます。

保育園は幼稚園と異なり、教育するところではない、教材に余り金をかけないとする、厚生省サイドの考え方ですが、長時間保育であればこそ、必要であります。

◎ なぜ、このような親の要求がでてくるのでしょうか。

① 幼児の生活環境が悪化し、社会的文化の退廃と、その影響を多分に受けています。

テレビなどによるマスコミの影響が強いことは、みなさまのご承知の通りです。

② 幼児の遊び場が十分あるでしょうか。過密地域ではアスファルトジャングル化しています。

文化施設の不備（少ない・ない）

③ 家庭でも急速な社会の発展によって、もたらされる子どもの生活認識に親がとまどう。

時代に即した、地域行政にあった、親、社会の希望する内容を持った、保育所が必要であります。

◎ 幼児保育というのは

① 一つは、家庭における保育、しつけ、家族との生活体験。

一つは、保育所におけるしつけ

集団生活の体験（みんなできらす、助け合う、規律を作る、守る）

一つは、地域社会によるしつけ
社会生活の体験。この三つがイ
コールされたものが、幼児保育
教育の柱になっていなくては
けません。

◎ 保育所に望みたい問題として
年齢的（〇歳～五歳児）までの
幼児を扱う個人差と特徴を生か
した系統的な保育プランを確立
されることが必要であります。

また、生活習慣の形成の他に、
創造をとり入れ、音楽を聞く、
お話を聞く、教育六領域にもと
づく計画が必要であります。

◎ 親が安心して働らくことが
でき、仕事ができる。

① 親が働らくことに夢中で、あ
づけっぱなしになりやすい。

② 親のなすべきことに割合無関
心。

③ 母親同志の横のつながりに欠
ける。

④ 色々な行事の参加が少ない。

⑤ 保母に対して、幼児に大切な
経験活動をさせ、幼児をよい環
境に置くために、なくてはなら
ない。

◎ 保育所側には、保育への親の関
心と呼び起す努力に欠ける。親
の言葉に耳を傾ける保母であつ
てほしいと思います。

輝やかしい未来の担い手、歴史
を作りだす人間を育てる者として
母親、保母、国（地方自治体）が
一体となって、「保育」という問
題について、改めて、真剣に考
えてほしいものであります。

保育大会シンポジウム

母の会会長 吉野民子

成人おめでとう

国や町の政治に関心を

成人を迎えられた、みなさまおめでとうございます。
成人になりますと、いろいろな権利が与えられるとともに大きな責任も背負わされることとなります。そのうちの一つに選挙権があります。これからは民主国家の一員として、いろいろな選挙をとおして政治に参加することになります。

この日に思うこと



高梨千枝子

(学生)

一、二、三……十一、十二、十三……十八、十九、二十。一年に一段ずつ、やっと登った人生階段。この一区切りに立って、いま思うことは、やはり両親の慈愛

です。
小さいころ、とても病弱だった私。風雪の朝、酷暑の昼、驟雨の夕、父の背で何度、勝浦の病院へ運ばれたことでしょう。



お母さん 長い間ありがとう 「よかった よかった」
喜びをわかちあう母と子

医師の白衣と注射器におびえて泣く私に、「蚊にくわれたぐらいだ、ちっとも痛くない痛くない。」と言って、ぎゅっと抱いてくれた父。私よりも、もっと父の胸は痛かったことと思います。

また、雨の日にきまって、教室の窓の外に見えた父の顔。私の父は、ほかのお友だちのお父さんよりも、ずっと年とつています。だから、悪童たちは、「千枝子、おじいさんがむかえにきたぞ。」と

海よりも深い親の愛

私のこの二十年間、両親の毎日、私の教育のためにあったといつても過言ではありません。特に母のきびしさと熱心さは、だれのおかあさんにも負けないと思えます。しかし、その陰にある大きな苦勞まで、小さな私には理解できませんでした。なにをするにも「千枝子のため……千枝子のため」といつて、まっ黒に日焼けして、海の底をはいずりまわっていた母そんな母を、世間の人は、「親バカ」といつていました。けれども私はこの二人の親バカが大好きです。そんな親バカに、きょうまで私のできた孝行は、立派な通信簿

いいました。
それをいやがって、何度も、むかえにこないでくれとたのんだ私。けれども、雨の放課後、やはりいつもの所に父の笑顔がありました。私の赤いカバンをさげて、私の小さな手を握り、うれしそうに歩く父の姿はなんと滑稽だったことでしょう。

をもらって帰ることでだけでした。私なりに一生懸命やってきたつもりです。そしていま成人式をむかえた私。

自分の髪に、白いものが目立ちはじめたことも忘れ、私の晴れ姿に目を細めて喜んでくれる両親をみて、胸が熱くなるのをどうすることもできません。

お父さん、お母さん、ありがとう。これからの私は、幸せの階段をのぼって行きます。そして、すべてがアメリカカンナイズされた世の中で日本の家庭の良き、日本の女の強き、母の偉大さを身をもって行い語り伝えて行きたいと思えます。



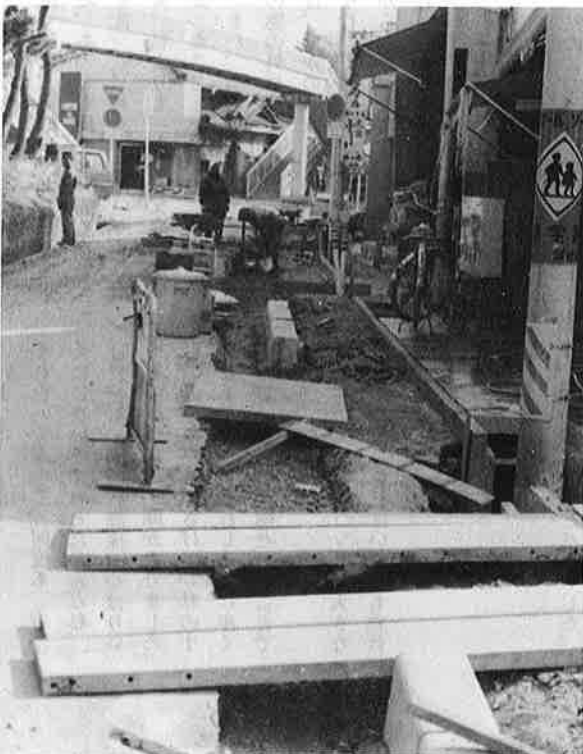
松くい虫と闘う

チェーンソーで被害にあった松の木をつぎつぎと切り倒していく

松くい虫(マツノザイセン虫)の猛威はとどまるところを知らない。松の緑は、ほとんど赤茶け、はなはだしいものは、完全にミイ

ラとなつてしまっています。町では、チェーンソー貸し出しや補助金をだして、松くい虫の退治にあたつていますが、手おくれの感があるようです。須賀区でも区民がけんめいに松くい虫と闘っています

切った枯枝はもやして灰にしてしまう



伸び……る 安全道路 (歩道)

昨年にひきつづいて、ことしも御宿小学校前の歩道がつくられます。

延長六十三 m、幅員一・五 m 工事費三百万円。この工事が完成しますと総延長二百五七・五 m の安全歩道が誕生します。これからは歩行者も運転者も交通ルールを守って、交通安全施設としての歩道の価値を高めたものです。

豪華な着物を着飾って おとなの自覚を胸にひめて合唱する



インフレなんのその

着飾っておとなの仲間入り

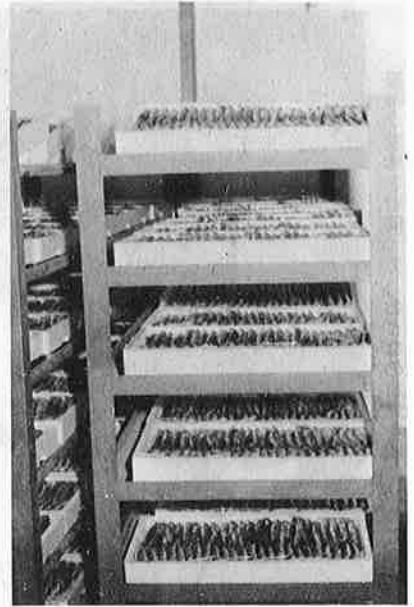
ことし新しくおとなの仲間入りをした人は当町で百四十九人。男七十八人。女七十九人。

恒例の成人式（一月十五日）には、物不足、インフレはどこえやら、着かざった女性新成人が御宿小学校体育館を明るくした。徹夜で美容院通いをした人。両親をボデーガードに会場入りするもの。女性のための成人式といった感じ

②成人式の感想を堂々と発表

③町長から「誠実の色紙をもらい 感謝する成人たち





冷凍施設を整備し 需給のバランスをとることが望ましい

独自の施策を 物価に町を

業者、消費者、町が懇談

物価の異常な値上がりの時期に、町では、物価に関する懇談会をひらきました。この会議には、婦人会の役員十七名、業者一名（鮮魚店）商工会青年部四名、役場四名が出席しました。

まず最初に生鮮食料品の流通経路について、鮮魚店側からくわしく説明がありました。とりわけ夏

もう一度見直そう、冷凍食品

最近の生活必需品の不足について、小売店側では、確かに在庫がないということ。いままで以上にお客さんが数多く買っていく

季の鮮魚の入荷経路は複雑で、東京市場をはじめ、県内各町村から入ってきます。そのうえ、地元ではとんど魚がとれないため、いきおい魚価も高くなるということです。消費者側では、あじやいか類の大衆魚については冷凍でもよいので業者が取扱ってほしいという希望がありました。

夏の観光にあまり関係のない消費者について町の証明書をだし値引きするよう協力していきたい。町でも冷凍施設をつくり、安く供給できるよう考えています。

商工会青年部が 節約運動を決議

最後に商工会青年部の節約運動に対する決議書を記します。私たちが御宿町商工会青年部では町の行政機関と協力し昨今の品不足に対処するため、臨時会議を開きつぎの事項を決定しました。

ためです。買占による品不足がはつきりしているようです。一方、小売店では、品不足にかこつけ、不当に利益を得たという声

一、われわれ昭和生れの人間が節約という言葉をもつて行う良い時期であるから先輩諸氏の

所得税確 定申告分

△延納を希望される方へ

納期限までに完納できない事情のある方は、三月十五日までに第三期分の税額の半分以上を納付することによって、残りの税金は五月三十一日まで延納する

△振替納税を利用されている方へ

振替納税を利用されている方は申告書用紙に同封されている納付書にご自分で住所、氏名、金額を記入して確定申告書に添えて提出してください。

犯罪はすぐ 防犯連絡所へ

毎日のように、全国でそして千葉県下で多くの犯罪が発生しています。もしあなたの近くに殺人、強盗などの犯人がひそんでいたらこんなことは、考えられないことではありません。

町でも、ドロボーや事故のない明るく住みよい町をつくるためにみなさんのご家庭の近所に防犯連絡所を設け、標札を付けている家がありますのでご連絡ください。

意見を開くむだをはぶき節約運動を励行し、この運動を全町に広げる。

御宿町商工会青年部
会長 秋葉一哲



サンフランシスコをバックに筆者

ちょっとだけのアメリカ

松崎啓二 (34歳)

中華料理店主

指導者と友好を深め御
殿場での事前研修終
了後渡米し、シヨ
ッピンクセンタ
ーを中心に米
国経済を視
察研修す

全国商工会連合会主催、若手
指導者海外派遣千葉県代表
として参加、全国の若手
指導者と友好を深め御
殿場での事前研修終
了後渡米し、シヨ
ッピンクセンタ
ーを中心に米
国経済を視
察研修す

漁夫の波止場の陽気なイタリヤ人の蟹料理も、チャイナタウンの喧騒も、ひっそりと沈んでいる。オ

牛の群。中央分離帯には夾竹桃の赤い花がどこまでも咲き続いている。

クランド側から見るサンフランシスコの夜景は京都の夜だ。ロサンゼルスは東京の灯、そしてラスベガスのそれはキャバレーのイルミネーションか。何軒ものシヨッピンクセンターもみた。青い目の大

芝もどの巨木もすべてそのまま車で運ばれた原野の中の人造公園だった。折弁当とすつかりつめたくなった一杯の日本茶だったが、久しぶりにうまかった。米はカリフォルニア米、ネバリもあり味もよい。この米作りに生涯をかけた日本人の話も聞いた。カリフォルニア州は雨が少ない。年間に霧雨程度が四十日位、朝の九時から夕方六時

すぎない。人口は日本の二・七倍土地の広さは二十五倍、多言語、多民族(英国系白人一億六千万、ユダヤ系六百万、黒人千六百万、その他)地価の安さは比較外(サンバレーシヨッピンクセンターの場合坪二百円)高い自動車の普及率(旅客輸送、自動車八七%、飛行機十%、バス二%、鉄道一%)アメリカは大きかった。アメリカのダウンタウン(市の中心地)のスラム化を「アンパン現象」という、中が黒くてまわりが白い、黒人を嫌悪した白人たちが効外へ効外へと移出し、シヨッピンクセンターを作り生活する。各地のセンターを視察したが、日本の場合幸か不幸かその必要性は薄いように思う。リトルトーキョーのさしみの味、メキシコ人がひっそりとやりそって売る素朴な民芸品のオルベラ街、それよりも高度一萬メートルの大平洋上の日の出の原色を想うとき一言語、一民族の世界唯一の国、日本人として生れた幸せをかみしめながら思い出す。あの御殿場の青年の家、消灯時間にスニーカーから流れるあの言葉を。

サンフランシスコは坂道の街だ。ツインピークから見おろす街はカラフルで美しい。左端に金門橋の鮮かなオレンジ、右端は、ベイブリッジのシルバークレイ、紺碧の湾をはさんで対岸はオークランド市の緑、ヨットハーバーの三角の白。

きうまで研修にあけくれた頭も時差による寝不足の目もすつかり洗われる景観だ。いつもは霧で有名なこの丘も、きようは快晴無風。十八度の適温。こんな日は年に四日位しかないそうだ。この眼下の街にこれまで見てきたシティホールも、美術館も、日本庭園も

だれもみんなアメリカの姿だった。だが私の出逢ったアメリカは何もない原野だった。

「ある時は一人で、ある時は仲間と青年の時代を温床にいい夢を育てましよう。」



火の元に一段と気をつけて

春は火災の多いとき

春は火災が多発しやすく、また季節風などにより大火になりやすいので、注意が必要です。

昭和四十八年一月から十月末日までの火災による被害は、出火件数二千二百九十一件（前年同期一千七百四十二件）死者数四十二人

（前年同期二十九人）で前年と比較して出火件数で五百四十八件三十一・四％の増加を示し、死者数も四十六％十三名の増加をみていることは優慮されるところです。
十一月二十九日熊本市の大洋デパート火災による死者百三名、負

傷者多数をだしたのを初めとし火災件数の増加、また火災の様相も複雑化してきているのが現状であり、当町の場合にも不特定多数の人が出入りする高層建物がふえつつあることに十分注意したいものです。

隣にも声かけ

あつてよい防火

○ わが家の安全管理は十分でしょうか。

① たばこの投げ捨てと寝たばこの防止

② 外出、就寝前の火の元点検の励行

山火事の

防止について

最近の山火事は多発化、大型化の傾向にあります。特に最近は一ターリゼーションの普及は行楽客の増大をもたらし、森林へ入る人があとをたちません。山火事の生原因を調べてみると、
たばこ74件
マッチ45件

③ 老人、子ども、病弱者などの就寝場所の安全点検

火災は、さよっとした油断から起こるものです。万一火災が発生

たき火37件
その他81件でいずれも人の不注意から大事に至っています。
資源は有限であるといわれています。森林資源は、私たちの手によって再生産の可能な資源です。しかし、この資源は先人が営々として守り育ててきた資源であると同時に、私たちの手によって拡大し保護していかなければなりません。みんなで大事にしましょう。

したら、まず119番へ電話しましょう。また火災は初期の消火が大切、隣近所に声をかけて協力を求めましょう。

もし・グラツときたら

あなたならどうする

日本は世界でもとくに地震の多い国です。地震はいつ、どこで、どんな大きさのものが起こるか、前もって知ることはできません。

もつて知ることはできません。しかし、地震そのものは防ぐことができないとしても、地震による被害を防ぐことはできるはずですから、地震に対する知識

と心がまえを十分身につけておく

ことが必要です。

1分すぎたら **まず安心**

大きな地震でも、瞬間的に建物が倒れたり壊れたりすることは少ない。はじめに起こる初期微動に基づいて、はげしいゆれがきます。しかし、一分以上つづくことはめったにありません。

木造の建物の中にいるとき

○あわてて外にとび出さない。
○じぶな机やベッドなどに身をかくしてようすをみる。
○窓ガラスや階段には絶対に近よらない。

○倒れやすい建てる物の一階にいて、危険を感じたときは、頭に座ぶとんなどをかぶって、近くの広場か、鉄筋コンクリートのビルに避難する。

○二階以上にいるときは、あわてて外にとび出そうとしないようあわてず、おちついて行動しましょう。

夏の観光客

64%が泊まり客

マイカー減り鉄道ふえる



当町を訪れる夏の海水浴客の实態について、ことしも専門家に依頼し、調査しました。以上は、調査項目のうち、おもなものをひろいあげたものです。

調査日および状況

昭和四十八年八月五日(日)

午前十時～午後三時。天候晴れ

八月六日(月) 同時刻。天候

晴れ

○利用した交通機関 (○内は俱全

体の%を示す。

電車 五四% (四〇・一%)

自動車 四〇・一% (五二・六%)

その他 四・七% (七・三%)

○所要時間

一時間以内 二一・六% (二六・二%)

二ヶ 四三・〇% (三二・七%)

〃 二九・〇% (三二・二%)

〃 以上二六・四% (一九・九%)

○宿泊・日帰り状況

宿泊 六四・三% (五七・%)

日帰り 三四・三% (四一・%)

その他 一・四% (二・〇%)

○宿泊日数

○宿泊施設

泊泊 三九・九% (三六%)

二ヶ 三六・八% (三八・七%)

三ヶ 一四・〇% (一三・七%)

四ヶ 四・七% (四・三%)

五ヶ以上 四・六% (七・三%)

ホテル旅館 二五・五% (八・六%)

民宿 五・四% (四・二%)

会社・学校等 九・八% (八・七%)

知人・親せき 〇・九% (三・五%)

貸家・その他 八・四% (九・〇%)

○訪れた理由

交通が便利 一三・三%

水がきれい 二七・三%

有名 五・七%

前にきたことがある 一三・〇%

知人にきいて 一七・三%

その他 二三・七%

○再来希望

きたい 六一・七%

きたくない 七・〇%

わからない 三〇・三%

○職業別

事務系 三〇・三%

技術系 一〇%

商工・自営 一一・〇%

学生 一一・三%

主婦 一三・三%

その他 一一・一%

○年齢別

十五～十九歳 三・〇% (三・三%)

二十～二十四歳 三・三% (三・七%)

二十五～二十九歳 四・三% (七・四%)

三十～三十四歳 二・七% (六・二%)

三十五歳以上 五・七% (三・五%)



すべての国民は、児童が心身ともに健やかに生れ、かつ、
育成されるよう努めなければならない。

— 児童福祉法 —

支給手続きを受付中

児童手当 支給範囲ひろがる

ことしの四月から児童手当を支給される児童の範囲がひろがります。

児童手当は、昭和四十九年四月から日本国内に住所がある日本国民でつぎの要件にあてはまるときは支給されます。

△ 十八歳未満の児童を三人以上養育しており、そのうち一人以上が義務教育終了前の児童であること。

これまで、三人以上の児童のうち、昭和四十八年四月一日現在で十歳未満の児童（昭和三十八

年四月二日以後に生まれた児童）

がいることが必要でしたが、ことしの四月からは、その範囲が拡大され三人以上の児童のうち義務教育終了前の児童（中学校を卒業するまでの児童）がいれば支給されるようになりました。

住民課では、これら拡大された該当児童に対して支給手続きを受付中ですから住民課の係まで問合せください。

なお、公務員と三公社に勤めているかたは勤先に申しでてください。

田中さんありがとう

カメラ忘れた客から礼状

御宿へ旅行し、立寄った店にカメラを忘れて、困りはてていた家族のもとに、ていねいに荷造りされたカメラが届けられました。はじめに旅行した土地で、なくしたカメラ、なかばあきらめていたカメラがとどけられ、あらためて、人の親切、心のぬくもりにふれたと家族みんなでよろこんでいます。

香典の一部を寄付

須賀の永石さん

永石りきさん(須賀)は、急逝された夫(故順三さん)の遺志をくんでくださいと、香典の一部を奨学資金として町へ十万円寄付

表彰

一月二十七日、千葉市民会館で開かれた、千葉県青少年相談員制度十周年記念大会の席上で多年の活躍が認められつぎの人物が表彰されました。

君塚秀夫さん
式田俊夫さん

十二月四日、成田市で行なわれた、第七回千葉県観光大会の席上で、つぎの人たちが表彰さ

増山浅次郎さん(浜)

多年自発的に海水浴客の警備にあたり、御宿を訪れた観光客が安心して遊べる観光地にするため、犯罪防止、水難事故防止に昼夜活躍したことにより。

鶴岡 保さん(浜)
玉置順一さん(岩和田)
佐久間明さん(〃)
吉田正巳さん(須賀)
根本 孝さん(岩和田)

多年海水浴場監視員としてのその職務を認識し、海水浴客の水難事故防止に全力をあげている努力を認められて表彰されました

されました。
ここに慎んで故人のごめい福を



お祈り申しあげ、ご遺族のご心労にご同情いたします。
めまい、頭痛、口のもつれ、手足のしびれなどが起きたら、たとえ軽くても脳卒中の疑いがありますから、安静にしてすぐ医師にみてもらうように心掛けてください。

国民年金の歌

〈歌詩〉募集

ふだん丈夫で、かぜひとつ引いたこともないような人が……と、脳卒中でたおれた人の数は多く昭和三十三年以来、わが国の死亡順位は第一位です。つづいてガン、心臓病という順番ですが、こういう病気がとくに壮年期のかたに多いので「成人病」といわれています。

ちょうどこの時期は冬の寒さの一番きびしいさかりで、成人病のうちでも、とくに脳卒中が多発しています。

脳卒中というのは、簡単にいいますと、脳の急性の血液循環障害によつて意識が侵され、運動や知覚にマヒが起きることで、その結果、その血管によつて栄養を受けている脳の組織が破壊されることです。脳卒中の前駆症状として、

歌詩の長さは五行から六行を一番として三番ないし四番までが適当。

③年令、職業を問わず、ひろく一般の応募を歓迎。ただし、盗作またはそれに紛わしいものはご遠慮のこと。

④送り先は東京都千代田区平河町二の七の五、砂防会館

郵便番号一〇二〃社団法人日本国民年金協会、国民年金の歌募集係。

⑤切昭和四十九年三月末日

⑥賞金ならびに副賞

一位、一編

厚生大臣賞、賞金一〇万円

二位、一編

社会保険庁長官賞

三位、一編

賞金五万円

日本国民年金協会会長賞

賞金三万円

佳作 五編

賞金一万円

⑦入選作品の著作権は日本国民年金協会に帰属する。

なお発表する場合、補作する場合もあります。

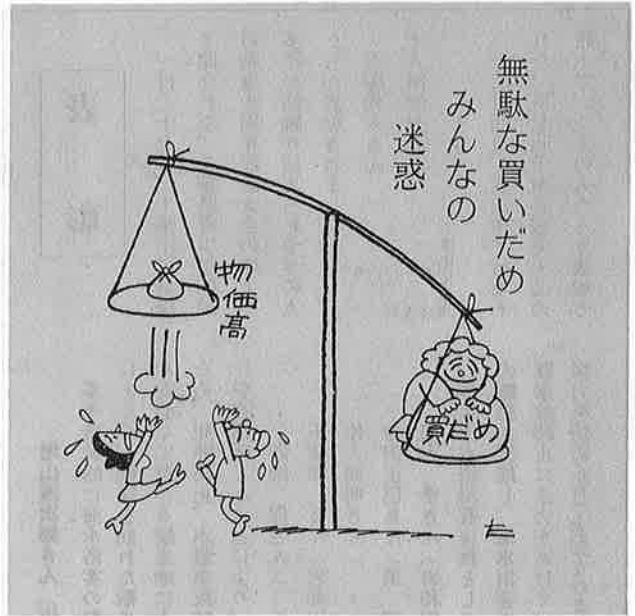
入選作は作曲の上、一流歌手によつて吹き込みし、レコードにされます。

記

- ①国民年金をテーマにした歌詩
- ②ホームソング調を主として、明るくたのしく、ひとびとの愛唱にふさわしいもの。
- ③四百字詰原稿用紙に楷書で。

無駄な買いだめ

みんなの
迷惑



伊勢まいり

後髪引かるる思いに旅に立つ
 唯一日の旅なれど伊勢は遠きかな
 淋しくもあり悲しくもありまた楽
 し 新幹線世界一の速度と聞く
 雄大なる富士の姿右手に
 かすみの裾を長々とがっちりと
 一直線に伊勢に向う
 一人の落後者もなく宿に
 五十鈴川にて手を洗い心も清め
 襟を出す
 六十のかんれき揃いの人々なれど
 御縁のあるよに五円を詣ず

天下泰平家内安全
 旅宿の組合せ楽し
 各部屋に別れ語る人
 物思いに更ける人歌う人
 人様々
 裏庭の窓を開け
 伊勢湾一望よう／＼たる海
 静かにさざなみ送り雨足の音の様
 この海が……この静かな海が……
 あの恐しい伊勢湾台風をと
 過ぎ去りし事を偲ぶ
 亡き人の冥福祈り
 合す両手に涙が落ちる
 手すりの陰にわきかわず
 明日の雨をしらすのか
 故里をしのはすのか
 二声三声

「かわず鳴く旅寝の耳や思う里」
 故里は遠い手のとどかぬ所に
 の家
 家を思わず思いきり歌える人は幸
 せである。
 あ、偉大なる神日本の神ありがた
 きかな
 (渡辺美千)

□ 叙 勲 □
 勲五等瑞寶章を叙せられる
 故中村喜一氏

町議会議員の

悲報が相つぐ

前御宿町議会議長の逝去につづ
 き、松本勤次、君塚安夫両現職議
 員が相ついでおなくなりになりま
 した。ここに慎んでご生前の活躍
 を謝し、ごめい福をお祈りします。

おめでた

11月 男5 女2 計7

区 生出児 保護者

浜 大谷裕子 女 直樹
 久保 滝口奈美 女 和則
 〃 井上貴之 男 忠
 新町 三神義明 男 英信
 六軒町 伊藤康輝 男 英輝
 岩和田 鶴岡孝一 男 孝利
 岩和田 市東秀一 男 滋

12月 男7 女5 計12

須賀 鶴岡幸村 男 幸弘

〃 君塚泰男 男 憲司

久保 岩瀬裕理 女 輝佳

〃 井上洋一 男 久雄

〃 石井里佳 女 亨

新町 和田拓也 男 昇

〃 吉田理子 女 友行

〃 森田幸子 女 智明

岩和田 市東慎一朗男 享

〃 樋口道子 女 庄一

実谷 吉野光男 男 宗治

上布施 白井秀樹 男 秀夫

おくやみ

11月 男5 女1 計6

区 死亡者 年令 死亡日

須賀 永石順三 73 11月22日

〃 神定正雄 72 11月23日

〃 神定角之助 54 11月6日

浜 高梨きよ 80 11月20日

新町 中村喜一 58 10月31日

岩和田 三上捨蔵 81 11月11日

12月 男5 女9 計14

須賀 石井啓一郎 66 12月10日

人口(十二月末)

男 三九二二
 女 四九二〇
 計 八八四二
 世帯数 二四七三

前月と
 の比較
 七
 △四
 三
 二

発行所 千葉県御宿町役場

発行責任者 岩井敏夫

編集者 加藤長