

# おんじゅく

The Onjuku Koho

74- 3月号

昭和49年

第126号

千葉県御宿町役場発行



ガケ崩れの危険のある急傾斜地をコンクリートでふき付ける作業



500人の福祉向上をねがう岩井町政



# 6億円があなたの生活向上を手助け

— 49年度予算きまる —

石油危機に端を発した物不足とインフレのあおりをうけて、国はじめ地方公共団体は、一様に総需の抑制にのりだし、財政の引締めにやっきです。このような状況

の下で、昭和四十九年度の町予算額は、六億二千七百三十万円（前年対比十九・二％増）と決まり、公共事業をなるべく抑えた予算となりました。

## 町民一人に七万五千元還元

### 予算の意義

予算は、家計のやりくりと同じ一年間の町の見積りです。この予算によって、住民生活の向上をはかり、住みよい町づくりを目ざすわけです。町の予算は、いろいろな金からなりたっていますが、町民皆さんから納めていただいた税金もかなりの比重を占めています。ですから、町予算が有効適切に使われ、みなさんに還元されることが最も望ましいわけです。

予算のこまかい説明をし、熱心な質疑が交われます



## 自主財源は33%

他は交付税・国・県補助金・町債

### 新年度予算の分析

#### ◎歳入

新しい歳入の骨格は、町税、地

方交付税、国、県支出金、町債が主体で総額が六億二千七百三十万円となっており、前年度より一億三千三百三十六万四千ふえていきます。率にして、十九・二％の伸

び。

歳入は十四の科目からなっており、このうち自主財源——その団体で金を調達できるもの——は、町税、分担金・負担金、使用料・手数料、財産収入、寄付金、繰越金、諸収入で歳入全体の三十三・三％となっています。一方、依存財源は、地方譲与税、自動車取得税交付金、地方交付税、交通安全対策特別交付金、国庫支出金、県支出金、町債でこの額は四億一千八百四十六万九千円。率にして歳入全体の六十六・七％となっています。

つぎに各科目の説明をしてみますと、町税には、町民税（個人、法人）、固定資産税（国有資産所在市町村納付金を含む）軽自動車税、たばこ消費税、電気ガス税、木材引取税、特別土地保有税、入湯税があり、ことし新たに設けられたものに特別土地保有税があります。

町民税は、個人分が三千二百七十二万七千円で納税義務者は、二千七百五十人。法人は二百九十八万八千円。固定資産税は、土地にかかると千十萬四千円、家屋分が二千八十一万九千円、償却資産が三百二十三万八千円。このほ

かに国鉄や電々公社のもつている資産にかかる納付金が三百二十九万二千円となっています。さらにたばこ消費税は、当町で吸われるたばこの本数二千二百六十万本に対し、一本あたり四円九銭四厘を乗じた十八・二％が収入となり、この額が千六百七十九万五千円。電気ガス税五百十五万六千円。軽自動車税百七十万三千円。特別土地保有税三百九十四万円などとなっています。

地方交付税は一億七千五百万円を見込みました。これは、町の現在の規模で仕事をしていく上で必要なお金に対して、収入が不足する分を国が補助してくれるものですが、収入の中でいちばん大きな財源となっています。

分担金・負担金は千二十一万九千円で、河川の護岸や側溝工事の受益者分担金六百五十万三千円。漁港修築分担金三百万円（岩和田漁協より）し尿処理施設分担金五十万円（夷隅町より）

使用料・手数料、町営住宅使用料百二十六万円。漁民住宅使用料百十五万二千円。教職員住宅二十八万八千円。保育料八百十七万円。衛生費手数料（じん芥処理）三百万円。戸籍や住民票手数料八十万円。

国庫支出金 保育所運営の費用として、国が負担してくれる額が千六百八十万二千円。災害復旧費 国庫の負担金（道路、河川災害）八百十三万九千円。特別教室、郷土資料館の補助金二千四百万円。農

（農・林道・漁港）

## 基幹産業に補助金

### 県支出金

### 約九千万円

児童手当や保育所運営費としての県負担金など九百六十八万六千円。農免道路、農道整備、舗装、林道打越線四百三十六万八千円、農業委員会補助など二千四百四十万七千円。岩和田漁港修築補助金二千四百万円。社会福祉補助金百八十一万七千円のうち、児童更正員三十四万四千円、家庭奉仕員三

地農業施設の補助金二千四百二十万円。災害の元利補給金百十二万七千円。国民年金事務の委託金二十四万三千円。教材費や準要保護児童生徒の就学援助など百七十二万一千円となっています。

千円。県税取扱費として百三十万円。財産収入三千二百三十六万円のうち、町有財産売却収入二千五百五十万円。財政調整基金利息二百八十万円。町有地賃地料四百万一千円など。寄付金千三百二十五万五千円で郷土資料館建設寄付金二十五万五千円。消防団詰所建設寄付金三百万円。

十一万六千円、老人介護手当三十一万五千円、重度心身障害者医療費三十万円などがおもなものです。老人医療費補助金千八百六十八万九千円、就学前乳幼児医療補助金五十万円。観光施設補助金百七

十万円。保健衛生費補助金は、結核予防三十万円。成人病検査十四万円など。統計調査補助金五十万三

県開発庁繰入金千九百三十二万六千円は、上水道関係費用。町債 郷土資料館、岩和田特別教室四十万円。災害復旧債二百五十万円。消防団詰所四百万円。農林道、岩和田漁港債千四百万円

一般道路千円。駐車場五百万円。で七千五百五十万円。歳入合計は六億二千七百三十万円となります。

# 人づくりへの環境整備

## 教育費に一億四千万円

### ◎ 歳出

歳出のうち予算額の多いものは教育費の一億四千三百四十二万六千円（二十二・九％）総務費九千

三百二十二万五千円（十四・八％）農林水産業費の九千二百四十五万

六千円（十四・七％）ついで、民生費、衛生費、土木費、災害復旧費という順になっていますが、前

年度とほとんど変わらない順位になっています。

歳出に使われる財源の内訳についてみてみますと、議会費が一般財源——町税など——が千五百十

三万円。総務費は、国・県支出金が二百六十万六千円。一般財源八千九百三十万九千円。

民生費は四千九百三十七万七千円が国・県支出金で占められ、二千六百二十四万九千円が一般財源となっています。

衛生費は、二千三百七十七万六千円がその他特定財源。一般財源は二千四百四十四万七千円となっています。農林水産業費は、予算の五十%強が国・県からの補助金などで残りは起債と一般財源が主体となっています。

商工費のうち、一般財源を千六百三十九万三千円。地方債五百万円見込みました。

土木費は、ほぼ全てを起債に財源



学校の整備はつづく

を求め、あとは分担金などの特定な財源を六百五十万円、一般財源は二千八百三十万ほど計上しました。

消防費は、起債四百万円、寄付金など三百二十万円、一般財源は八百七十七万七千円となっています。

教育費は六千七百万円を一般財源に、四千万円を起債に、国・県支出金は二千五百九十万円を見込んであります。

災害復旧費は三千二百三十万円を国の支出金で、二百五十万円を起債にあおぎ、町の負担額(一般財源)は二百四十八万円となっています。

公債費は百二十二万円が国からの補助金をあて、残る二千六百八十万円は一般財源で手当てされます。

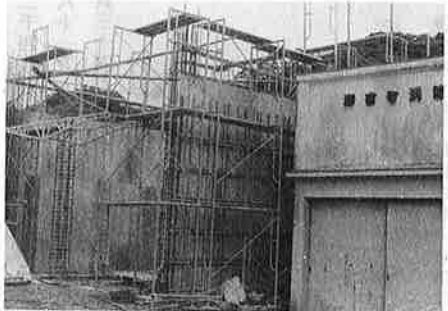
## 千五百万円で議会運営

**議会費** 千五百十三万円の予算のうち、議員歳費や保険の掛金など八件費が千二百六十五万円を占め、あとは、議会広報発行に八十万円。視察旅費や会議費、食糧費などが百十万円となっています。

### 各区補助や町有財産管理

**総務費** 町三役の給料や総務課

高山田消防分団詰所の建設もはじまりました。



予備費百五十万円は一般財源が使われます。

つぎに各科目の歳出の内容についてふれてみましょう。

### 支出金

関係職員給与など四千三十三万円。町広報紙の印刷代や条例の記録費など三百三十万円。財産管理費は、町有自動車や建物の火災共済費など百四十万円。企画費は、サンドスキー場の土地購入資金の借入による返済金六百七十万円などがおもなものです。諸費として

区長や区長代理、連絡員などの手

当として、三百二十三万円。各連絡協議会や各区への事務費の補助、高等学校期成会への利子補給など四百五十八万四千円。

徴税費は、税務職員給与など千六十八万二千円。賦課徴収費三百五十八万四千円のうち、納税組合への事務費や前納報償金など。

選挙費は、参議院議員選挙費用六十六万一千円など。

### 老人医療に 二千二百万円

**民生費** 家庭奉仕員、老人介護、児童更正員などの報償費百六十九万八千円。町社会福祉協議会那福祉協議会子ども会補助、身障者年金、老人クラブ、年金納付組織への補助金などで四百四十八万四千円。老人福祉費二千三百三十三万六千円のうち、二千二百七十三万八千円が老人医療費。その他では、重度心身障害者医療費六十一万円。

児童福祉費は、保育所職員給与費や保育材料、給食材料、非被用者、被用者児童手当など四千六百八十七万八千円。

明るい老後と未来のために多くの予算が使われます。



### ゴミ・し尿処理に八百万円

**衛生費** 環境衛生、予防、乳幼

児医療対策費、じん芥処理、し尿

処理、上水道建設、保健衛生総務  
清掃総務費などにわかれ、上水道  
建設費として、水道企業会計への  
投資や繰出金が最も多く、ついで  
清掃職員の給料など。ゴミ処理費

# 漁港修築に二千万円

## 三千七百万円で農・林道整備

農林水産業費 水稲の共同防除  
休耕田復旧助成、農業近代化の利  
子補給など農業振興費二百七十三  
千円。農免道路整備事業八百七十  
八千円。高山田農道整備に千百四  
十万九千円。小幡立山農道舗装九  
百六万二千円。御宿地区農道舗装  
に九百六十九万九千円。打越線林道開  
設費六百九十二万八千円。

水産団体助成、漁業近代化利子  
補給など水産業振興費に五百三十  
三万九千九百円。岩和田漁港修築事業  
は三千二百万円。漁港測量調査に百  
十萬円。

### バスターミナルに一千万円

商工費 商工会への補助金など  
振興費として、百十七万九千九百  
円。観光費は、駐車場舗装や海岸清掃  
機、観光協会への補助金など千六  
百五十八万九千九百円。

### 2千6百万円で道路整備

土木費 道路維持費に二百五十

として二百七十四万五千円。し尿  
処理費五百九十三万円。がん検診  
住民検診など予防費二百五十六万  
六千九百九十九円。

万円。新設改良に二千六百六十七  
万八千九百九十九円。土木総務費の千五百四  
十七万六千九百九十九円は、職員

の給与費。消防費 非常備消防費七百八十  
六万七千九百九十九円は、消防団員の報酬、  
退職報償、燃料、消耗品、団員の

公務災害補償基金への負担金など  
消防施設費は、高山田消防詰所  
建設、消防車修理や車検補助など  
七百五十一万九千九百九十九円となつていま

### 岩小特別教室と 郷土資料館建設

八千五百万円

教育費 岩和田小学校特別教室  
の建設費五千九百九十九円。郷土資料館建  
設費三千五百九十九万九千九百九十九円。布施学校組合  
負担金千五百八十五万九千九百九十九円。その他  
は統合教育委員会への負担金とな  
つています。

### 長期借入金返済に2千7百万円

公債費 町債の元利償還金とし

### 予算の分析

予算の分析は、普通会計（一般  
プール、有線会計）について分け  
てみました。

予算規模は、六億四千六百九十  
万一千九百九十九円。このうち、一般財源は  
四十三・五％。普通建設事業費や  
災害復旧事業費を合せた投資的経  
費の比率は三十九・四％。町債の  
現在高は一億九千三百七十八万八  
千九百九十九円。

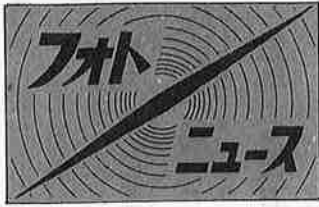
町税の収入全体に占める割合は  
十五・六％、同じく、交付税の割  
合は二十七・一％。

人件費の構成比は、二十三・九  
％となつており、一般会計分が二  
十三・六％このうち、基本給（給  
料、扶養手当が十一・八％そのほ  
かも同じく十一・八％となつてい  
ます。

物件費は、九・八％このうち、  
需用費二千七百五十三万九千九百九十九円  
食糧、印刷、消耗、修繕、燃料、  
光熱費の順となつており、消耗費  
だけ、前年度を下回っています。

## 昭和49年度の重点事業

事業名	規模	本年度 予算額	財源内訳			一般 財源	説明
			国・県 支出金	地方債	その他		
岩和田小学校特別教室 建築事業	570㎡	50,000	20,000	20,000		10,000	4教室(理科, 図工, 家庭, 音楽) 面積570㎡ (170坪)
郷土資料館建築事業	353㎡	35,000	4,000	20,000	10,250	750	2階建 353㎡ (106坪)
消防施設整備事業		6,600		4,000	2,600		高山田消防団詰所 2階建
観光施設整備事業		13,100	1,700	5,000		6,400	海岸清掃機(清掃能力, 時間当り1,800坪) 須賀駐車場舗装10,000千円(7,000㎡) 水銀灯700(7基) トラクター700(45馬力)
農免道整備事業	L=363m W=6m	8,078	6,534			1,544	5年継続事業最終年度, 総延長4,038m 総事業費1億2,580万円
高山田農道整備事業	L=330m W=6m	11,409	6,042	3,500		1,867	全長1,550m, 総事業費4,900万円 3ヵ年計画今年度で完了
小幡立山農道舗装事業	L=660m W=5m	9,062	2,766	4,000		2,296	3年継続事業本年度1,600m完了
御宿地区農道舗装事業	L=1,000m W=5m	9,690	3,495	4,000		2,195	初年度舗装1,000m
打越線林道開設事業	L=500m W=4m	6,928	4,368	1,500		1,060	延長1,000m本年度で完了
岩和田漁港修築事業	護岸L=100m W=6m	30,020	24,000	1,000	3,000	2,020	48年度～5ヵ年計画 第2年目船揚場100, 防波堤240mなど
道路新設改良事業 5年計画(14ヶ所中)5 ヶ所当初に計上しない 本年実施9ヶ所中2 ヶ所は県の補助事業費決 定まち		17,000		10,000	1,550	5,450	那町地先排水改良 4,000千円 延長 300m 1,000 # # 180m 御宿小前通学路舗装 2,500 # # 250m 浦中線改良舗装 1,200 # # 250m 新町原線排水整備 3,500 # # 150m 堺川護岸 1,000 # # 25m 海老塚赤橋線改良 3,800 # # 250m
災害復旧費		37,327	32,339	2,500		22,488	土木施設12,204千円, 道路1ヵ所, 河川4ヶ所 農地農業用施設25,123千円, 農地4ヵ所, 農業用施設10ヵ所



校歌を合唱しながら児童や関係者に指導します



## 創立100周年記念と校歌発表会

### ●岩和田小学校

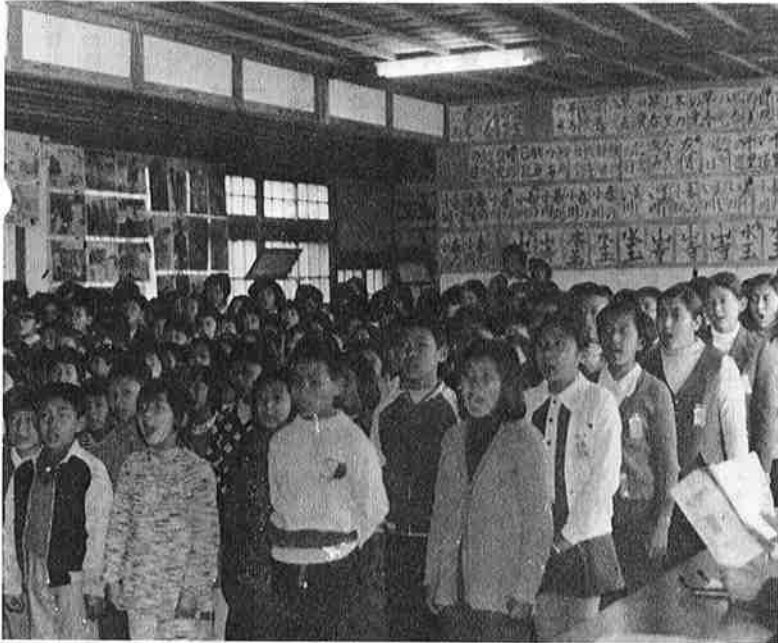
岩和田小学校創立百年を記念して、新しく校歌がつくられ、その発表会が三月十日、岩和田小学校講堂で行われました。

太平洋から風が来る

轟台へ風が行く……

作詩、作曲は、月の沙漠の詩で知られる加藤まさを氏。

既成の校歌にない味をだしたいといって、詩と曲を書いた氏の熱意がrippaな歌をまた一つプレゼントしてくれたのです。



大きな口をあけて、じょうずにうたう児童たち

## 御宿漁港に漁具倉庫

御宿漁港に漁具倉庫が完成しました。

百一十二万二千円。

第二次沿岸漁業構造改善事業のうち、漁船、漁具保全施設として三棟建てられました。面積は、百九十四・四平方メートル、事業費五百九十七万円(うち県補助金四

この倉庫の完成により、  
一、漁具の損耗度が少なくなる  
二、漁家の経費の削減  
三、労働力が少なくなる  
といった利点があり、漁家にとつて明るい話題を提供しました。



漁家経営に威力を発揮する漁具倉庫の完成

# 海の幸もとめて

## 海女さん初仕事

ことしも海女さんの活躍する季節がやってきました。

わかめ解禁の三月十三日。岩和田部落に住む、海女さんはじめ、漁業組合員が鎌を手に一斉に磯根のわかめを獲りました。ことしはいつも年より豊富だという。幸先よい海のシーズンの口開けでした。

写真 ①肌をさす風はまだつめた  
い、重装備で初仕事に備えます  
②かまを手に新わかめをさる



「わかめ解禁の日」  
三月十三日、岩和田部落の海女さんたちは、  
鎌を手に、磯根のわかめを獲りました。ことしは、  
いつも年より豊富だという。幸先よい海のシーズンの口開け  
でした。

# 歴史・伝統に重厚味

## 古いものの良さを再検討

岩井町長の



欧州視察報告

私は機会があつて、県内町村長二十三名とともに、昨年十月十九日から十一月一日まで、ヨーロッパ五カ国を視察旅行しましたが、各国の印象もさまざまであり、感じたままを記して報告します。

ヨーロッパの視察を通して私たちは多くの文物に触れることができましたが、特に、歴史、伝統を重んじる国民性が強く感じられました。それは多くの宮殿、博物館、寺院などの建物が、百五十年、二百年の長い年月をかけて造りあげたものが多いことや、宝石、ダイヤモンドをちりばめた大理石構造の華麗さはまさに極地をきわめています。ロンドン塔、ウエルサイユ宮殿、バッキンガム宮殿、大英博物館、ウエストミンスター寺院ノートルダム寺院など、その国の歴史の象徴であり、文化の高さを物語っています。街並みは、地震のないせいにか、れんが造り、大理石建築が多く古都の奥ゆかしさと緑地帯、街路樹、公園なども十分に配置され、工業の進んでいない関係からか、公害などまったく聞かれません。

### ● 各国の制度のあらまし

#### 一、教育関係

義務教育は、大体八年から十一年で日本と大差はなく高校、大学はそれぞれ国によって特徴があります。

#### 二、兵役関係

各国とも軍隊を有し、徴兵制だけの国、志願兵制の国、徴兵、志願併用の国もあつて大体一年から二年軍役に服します。

#### 三、地方自治

フランスの場合、先進諸国のうちで唯一の中央集権国家であり、県は戦前の日本のように知事はじめ主要職員は国家公務員であり、地方公務員は書記など補助職員および労働者にすぎません。市町村は完全な自治体といえるが、その数は三万七千もあり、人口九十万のマルセイユから人口五十人とい

#### 四、観光

う小さな町村が六百位あり、近代的な面もあります。新しく見えて古いのが、古く見えて新しいのが伝統ですが、ヨーロッパは全般に伝統を重んじる一方、市民生活に対応する部門はその時代の社会生活にすこぶる順応性を示して、サービスしているように感じられました。社会保障制度が発達しているので公務員なども日本とは逆に停年の短縮を希望しています。

大体が農業国であるが、スイス、イタリアは観光立国が相当徹底しており、将来もこの発展に努力していく方針のようです。観光客は日本人がいちばん多く、各国で大歓迎を受けています。

### ● 各国の国民生活の一面

#### ● 西ドイツ

欧州一警察官が少なく、州の力が強く政治も経済も文化も分散さ



れているので中央と地方の格差が  
少ない。大学卒業者の初任給は公  
務員で十六万円位。会社員で二十  
五万円、工員が十一万円位で、三  
百万人の外人がいるが給料の差別  
待遇はありません。

## ●イギリス

家屋は階下二十畳位、階上二室  
と二十五平方メートルの庭がつい  
て七百万円位、人口の都市集中傾  
向があります。二十歳の女子で給  
料一万三千円位で約三十パーセン  
トの税金を納めます。賞与、退職

金は年間三週間の休暇があり  
ます。女性上位で男性も台所を手  
伝います。大学をでてよい就職  
口がありません。しかし、精神的  
余裕があり、会社などは九時始業  
十時お茶、五時三十分終業、残業  
はほとんどありません。一般商店  
なども同じで土・日曜日は日本と  
同じです。

## ●フランス

外人が約四百万人いるといわれ  
主として、労働者です。筋肉労働  
はこれらの人々に当らせ、フラン  
ス人はこれを監督しています。外  
人の居住権は三ヶ月で更新し、夏  
にはバカンスに帰国させます。

環境の整備が行き届いているこ  
とは、環境庁がきびしく指導して  
いることにもよるが、若い人々が  
よるこんでこの仕事に従事してい  
るからだといわれています。

自動車が増え、駐車場難で路  
上駐車が多く、違反駐車取締りに  
手がまわりかね、主婦のアルバイ  
トに婦人警官姿をさせ、摘発を行  
っています。ワイパーにはさまれ  
た用紙に罰金用切手を貼り、葉書  
にして投函する方法をとっていま  
す。車検はなく保障制度が発達し  
ています。

フランス人は、日本でのお茶の  
代りにワインを常時飲むので、ア  
ルコールがしみこんでいるので、  
入院した場合、二日位水ばかり飲  
ませてアルコールを除いてから治  
療や手術をするという。

日本人は敗戦後、短かい期間に  
復興したのは知能程度が高いこと  
と勤労意欲の旺盛によるものと評  
判がよいようです。定年は六十五  
歳で年金は納めた税額によつてそ  
の支給額が決定されます。

## ●スイス

中東情勢によりガソリンの値上  
りがあり、暖房料金は八十パーセ  
ントの値上げがされたという。晩

婚で子どもは家族一人多くて二  
人で、二十歳から三十二歳は一年  
間に三週間の軍事訓練を受け、そ  
れ以後は一週間の訓練を受ける義  
務があります。十三世紀から中立  
を守っていられるのは強力な軍備  
のおかげであるといわれています  
日本人とドイツ人は時間をよく守  
り礼儀正しくスベイン人がいちば  
ん態度が悪いと評しています。

## ●イタリア

会社商店では、午前九時から一  
時までで家へ帰り、昼食をとり、  
昼寝、三時半ごろから再び出勤し  
四時から六時まで働く、米、魚を  
よく食べます。魚のうち、高級魚  
はイワシで鯛は最低です。その理  
由はイワシは頭から骨まで全部食  
べられるが鯛は骨ばかりで食べる  
ところが少ないからだという。

すべて土、日曜日は休日、テレ  
ビは午後五時三十分から九時三十  
分までしかやりません。一九七五  
年にはカラーテレビになる予定。  
イタリア人はヨーロッパ的でない  
生き方をしています。三十人集ま

れば全部の意見が違い、こんにち  
の保守党支持が、あすの革新党支  
持となることも珍しくありません  
国民の九十八パーセントがカソリ

ック信者、観光を重視しているの  
で他の自動車は観光バスを超越す  
ことができませぬ。国民性を表わ  
すものとして戦争中の話に落下さ  
ん部隊を降下させるとき、ドイツ  
兵は命令一下整然と飛びおり、フ  
ランス兵は降下の方法について議  
論してから飛び降り、イタリア兵  
は別の降り口から飛び降りるとい  
われています。イタリア人は自由

に生きることを望んでおり、その  
かわりおたがいにたれあつてい  
る日本人より、その生き方はきび  
しいものがあるというそのよい例  
が交通信号です。ローマ市内には  
信号があるが郊外にはありません  
交差点においては自動車がひしめ  
きあい勝手に割り込み右折左折して  
取捨がつきませぬ。渋滞がどんな  
にひどくとも運転手やバスの乗客  
も悠然としていて、ヨーロッパ各  
国共通のように思われますが、こ  
のような混乱はすでに四年前から  
起つていてもいまだ信号を設置し  
ろという声がかかれませぬ。

## ●結び

各国の首都に二日間づつの滞  
で地方の農村までまわることがで  
きませぬでしたが、日本人観光団  
の非常に多いことに気づきました

し、劇場などに入っても日本にい  
るような錯覚すら起こすことがあ  
りました。住みなれた日本を離れ  
他国をまわってみて特に感じたこ  
とは、いま日本の国が公害などい  
ろいろ問題もありますが、ヨーロ  
ッパ諸国と比べ住みよい国である  
ことと、未端の住民まで行政が浸  
透していることなど日本人である  
ことの誇りと幸福を強く感じたこ  
とです。「百聞は一見に如かず」  
の昔からの諺のように今回の視察  
旅行は短かい期間のうえ、団休行  
動で自由時間が少ないため社会探  
訪も思うようにはできず民情を肌で  
感じとることはできませんでした  
が現実を直視することによって視  
野が広がったことが唯一の収穫  
でした。特に狭い国に一億人以上  
が住み気候風土などの影響もあつ  
てか、概して日本人は、せっかち  
型であり、もつとじつくりものご  
とを考える必要がありはしないだ  
ろうか、新しいもののみを競うこ  
とも結構だが古きものよさを再  
検討することは大切なことではし  
ょう。

この視察旅行を通して学びとつ  
たいくつかの知識等をこんごの行  
政面に反映できるものは極力生か  
していきたいと考えております。

# 大原署管内交通事故発生状況

## 目立つ老人と子ども



昨年中の大原警察署管内の交通事故発生状況がまとまりました。

これを見ますと、交通事故発生件数は二百四十七件、死亡者九名、負傷者三百三十一名、その内御宿町では、死亡事故一年間ゼロという記録を達成いたしました。

十三件の交通事故が発生し五十四名の方が負傷しております。また死亡事故の割合をみますと、老人と子どもが全体の六十六%も占めております。

子どもを交通事故から守るには、家庭での毎日の生活の中で、具体的に教える習慣づけることが大切です。子どもは、大人の行動をまねるものであり、常に大人が交通のルールを守り、幼児期に正しい交通ルールを身につけさせましょう。

### 新入学時期をむかえ、春の全国交通安全運動も四月六日から四月十五日まで全国いっせいに行われます。

子どもにこれだけは必ず教えましょう。

#### 歩行者交通安全五カ条

- 1、道路は右側を歩きましょう。
- 2、道路横断の前に必ず一旦とまりましょう。
- 3、道路横断の前に必ず左右確認をしましょう。
- 4、車の直前横断はやめましょう。
- 5、信号を守りましょう。

愛の一声運動で交通事故をなくしましょう。通勤前、通学前、路上での遊戯、交通ルールの無視または違反する行動を発見したら必ず注意をしてあげましょう。



交通安全に関する一声の注意が事故防止に役立ちます。

- 1、主婦の愛の一声運動で皆んなの命を守りましょう。
- 2、お出かけは十分前にいたしましょう。
- 3、忘れものしないようにしたくをさせましょう。
- 4、追い越し運転はやめましょう。
- 5、四つ角は右左をよく見ましよう。
- 6、スピードを出したら事故だと思いましよう。
- 7、お客様一ぱいだけはよしませう。
- 8、お酒を飲んだら運転はやめましよう。
- 9、老人や子どもが見えたらスピードを落しましょう。
- 10、車のあとさきをよくみましよう。

- 昭和四十九年交通安全年間スローガン
- (子ども向け)
- (歩行者向け)
- (運転者向け)

さをつけよう まいにちとおる  
みちだけど  
止まります 待ちます 車のき  
れるまで  
今があなたの、赤  
信号

## 登録もれないように ことしは参議院選挙の年

りますので、つきのことにご注意ください。

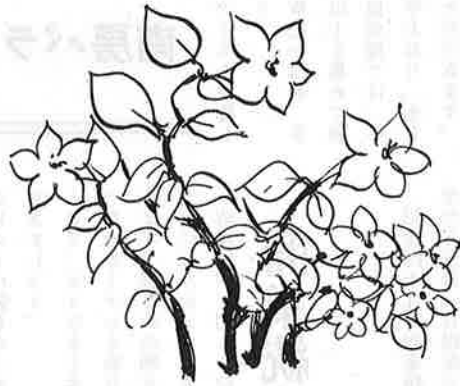
#### ○選挙人名簿

この名簿には、選挙権のある者をあらかじめ登録しておいて、投票の際、これと照合して選挙人を確認するために作られます。



この名簿に登録されるためには同じ市町村の住民基本台帳に引き続き三ヶ月以上記録されていなければなりません。したがって、選挙権のある人でも、この名簿に登録されていないと投票できないこととなります。ですから、住所移動をしたときは、直ちに役場に届けて、大切な権利をむだにしないようにしましょう。

# 善意の花たば



## 郷土資料館建設に百万円

### 故君塚議員のご遺族から寄贈

故君塚安夫議員の遺志を継いだ  
妻の文子さんから、郷土資料館建  
設資金に百万円を町へ寄附したい  
と申しでがあり、町では、このご  
す。

厚志を衷心より受けることになり、  
立派な郷土資料館を建設し、故人  
の遺志に報いたいと考えておりま

## 一人旅の幼女を無事に送る

### 役場吏員の善行

私は、御宿町上布施三四六番  
地（鈴木莊一の妹）に生まれ、現  
在、千葉市に住んでおります。

じつは十歳になる娘が学年末の  
休みになったら、お母さんの故郷  
へ一人でいくのだといって止めて  
もききいけません。そして、三月  
二十四日、九時半に本千葉駅をで  
ました。まちがいなく御宿駅に下  
車して歩いていくと、途中で車を  
とめて、どこまでいくかたずねて  
くださった人がいて、「館山の莊  
兵衛」という家までいくという  
「あそこまでは大変だ車にのせて  
あげる」といって、親切に送って  
くださったそうです。

いろいろな事件の多いきょうこ  
のごろ、知らない人の車に乗って  
はいけないと注意していた私です  
弥さんです。

が、ふるさとの美しい人情にふれ  
涙がでる程うれしう存じました。

子どものお礼の申しようもない  
しだいです。 中略

子どもはじめての一人旅、親  
切なおじさんを生涯忘れないでし  
よう。

私も子どもにふるさとの人の心  
を誇れます。

最後に町長さんのご健康と御宿  
町のご発展をお祈り申し上げます。

千葉市長洲二のの一の四  
二上 ふみ子

以上は二上さんから町長に送ら  
れた手紙の原文の一部分です。こ  
の文中の親切なおじさんは、役場  
住民課長（前建設課長）の佐藤和  
弥さんです。

## 事故撲滅の願いこめて

### 新入学児に「黄色い帽子」

外房タクシー（式田文夫社長）  
では、新入学児童を交通事故から  
守るため「黄色い帽子」を卒園児  
（百名）に贈りました。式田さんは、

「車を運転していて、一年のう  
ちに何回となく「ドキッ」とする  
場面があり、精神的にも大変ショ  
ックを受ける」といっています。

この帽子には、「交通ルールを  
守りましょう」と書かれてあり、  
児童をもつ親からたいへんよろこ  
ばれています。式田さんの意志を  
むだにしないためにも交通ルール  
を守り、事故を起さないようおた  
がいに気をつけましょう。

### 学校にぞうきんを贈る

#### 上布施老人クラブ

新しい校舎をいつまでもきれい  
にしてくださいと、上布施老人ク  
ラブ（高橋丑造会長）の会員は、  
会の集まりに廃物を利用し、ぞう  
きんをつくって布施小学校へ贈り  
ました。生徒たちは、贈られたぞ  
うきんで校舎をピカピカにするん  
だとはりきっています。

### おとしよりに

#### セーターなど贈る

千葉理教女子青年部の人たちが  
が当町に住む一人暮らしのおとし  
り十名に、毛糸のチョッキやセー  
ターを贈り慰労してくれました。

# 表彰

井上 麗さん

三十年にわたり消防団員として  
尽くされた功績により、日本消防  
協会より表彰されました。

## “生きた図鑑” 南房パラダイス

常春の南房パラダイスを見物し  
てはいかがでしょう。

熱帯、亜熱帯の草花や樹木、多  
肉植物など二千種以上も集めて展  
示しているほか、昆虫館では、冬  
でも蝶が舞い、文字どおり「生き  
た図鑑」をみる事ができます。  
お子さまの生きた教材として、自  
然の恵みの認識と情操教育に大変  
役立つものと思います。また、県  
観光公社では、鹿野山、九十九里  
に国民宿舎や銚子愛宕山にレクリ  
エーション広場、犬吠オーシャン  
ランド、水郷には、ファミリーホ

テルと田浦荘などを運営しており  
ますので、ご利用ください。

### 春です 暮しの気分を変えましょう

#### ●くらしのしおり

寒いときには、みんなから愛さ  
れた暖房器具ですが、もうこのご  
ろは少々じやまにされはじめまし  
た。また、ご厄介になるまで、て  
いねいに手入れをしてから、大き  
なビニール袋をかぶせてしまっ  
ておきましょう。

さて、そうなると冬ものの厚ぼ  
つたいカーテンも取りかえたくな  
ります。春ものの明るい色のカー  
テンに取りかえてみると家の中も  
一時にぱっと明るさがよみがえっ

お問合せは、千葉市中央四一  
十三一十 教育会館  
(電)〇四七二一二一九一七五

#### ●くらしのしおり

て、家族の顔もいちだんと明るさ  
が増します。おへやの中が明るく  
なると、いままで目立たなかった  
タタミの汚れや机のすみのいらな  
い物が目につきます。

季節の変わりめに大そうじを行い  
台所や押入れの中は、こまめに手  
を入れて整とんしますと気分転換  
になります。また、タタミを上げ  
て干したり、大きなゴミの処分も  
考えておきましょう。

## 商業統計調査にご協力を

### 5月1日から

昭和四十九年商業統計調査を、  
来たる五月一日現在で実施しま  
す。商業統計調査は、統計法に基づ  
く指定統計調査第二十三号として  
昭和三十七年以来、通産省が二年ご  
とに実施している統計調査で、今  
回は第十二回目の調査に当ります。

この調査は、全国の商店の実態  
をもれなくかつ正確に把握し、そ

の販売活動の実態や商品の流れな  
どを業種別、あるいは地域別など  
に明らかにしようとするもので、  
いわば「商店の国勢調査」ともい  
うべきものです。

商店の皆様方には、直接調査表  
の記入をお願いすることになりま  
すが、統計調査の主旨をご理解い  
ただき、よろしくご協力の程をお

発行所 千葉県御宿町役場

ねがい申しあげます。

前回の調査結果(昭和四十七年  
五月実施)から当町の商業をみま  
すと、商店数は百九十一店、年間  
販売額は約二十四億九千万円とな  
っています。

調査の方法は、知事から任命さ  
れた調査員が直接商店にお伺いし  
調査表をお渡します。ご不  
審の点がございましたら調査員、  
または役場総務課統計係へおたず  
ねください。



### おめでた

二月 男9 女5 計14

区	出生児	性別	保ご者
須賀	青木 一	男	勇
"	井桁美香	女	好彦
久保	庄司佳正	男	益夫
新町	松下 稔	男	誠一
"	鈴木美香	女	英次
六軒町	加藤昌巳	男	克己
十二月掲載もれ			
久保	竹内美智子	女	達哉
岩和田	高梨直美	女	早苗
"	小松洋二	男	勝巳
"	加藤利和	男	恵次

発行責任者 岩井 敏夫

岩和田 星野敬子 女 哲男

実谷 白鳥光洋 男 洋  
" 吉野昌宏 男 次雄  
" 吉野 忍 男 晴男  
上布施 石井友子 女 廣

二月 男2 女9 計11  
区 死亡者 年令 死亡日  
須賀 石井ゆき 78 2月4日  
" 君塚武三 77 2月19日  
" 鈴木いと 86 2月5日  
久保 菅原栄吉 92 2月7日  
浜 鈴木いと 86 2月5日  
六軒町 中村亀雄 54 2月14日  
" 二宮美枝子 51 2月7日  
岩和田 小川せよ 57 2月11日  
" 永野さだ 74 2月18日  
実谷 君塚ふく 88 2月9日  
" 君塚よつ 88 2月10日  
上布施 吉野阿隆 81 2月14日

### 人口 (2月末現在)

人口	前月と の比較
男 三九二二	六
女 四五〇二	△五
計 八四二二	一
世帯数 二二七五	二

編集者 加藤 長