

おんじゅく

The Onjuku Koho

74-11

昭和49年

第134号

千葉県御宿町役場発行



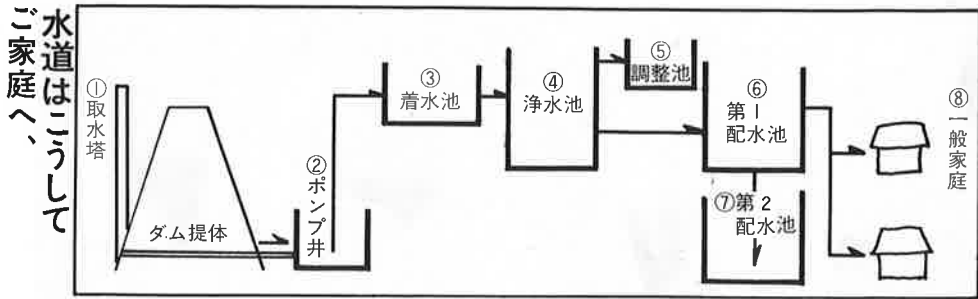
「笛隊の行進がつづく、そろいのユニホームを着て、マ
ーチを奏でると運動会は最高潮に（御宿小学校にて）」

町政はみんなのもの

町が上水道計画をはじめてから三年目を迎えました。この間、住民からは、水に対する関心がしだいに高まってきました。それは、観光産業の発展とともに、生活用水以外に、営業用の水が

水道の給水はいつ 上水道事業に関心集中

大きな比重を占めつつあるからです。こうした住民の要求にこたえるために、町では、遠大な「上水道」計画を一日も早く実現するため、着々とその準備を進めています。



水道はこうして
ご家庭へ、

水の確保は町の緊急事業

水道計画を最初に発表してから町民の間に、さまざまな反響があ

り、水道準備室などに問い合わせやご意見が多く寄せられました。

そのなかからいくつかを選んで、準備室に回答してもらいました。

問い 町民の間では、水道を引くほど水が不足しているのかとか、巨額の費用をかけて採算がとれるのかといった疑問をもっている人もおり、水道をつくる必要性をお

きします。

答え 財政規模(約十八億円)が相当大きくなる予定です。まして現時点では、国が総需要抑制策をとっており、財源を起債・借入金に依存し、他に財源見通しがありませ

る必要に迫られているのかとか、B地区(保養団地)に付随した事業であって、団地住民のための水道になり、一般町民は二の次になりはしないかという不安の声をききます。しかし、実情はそうではなく、あくまでも現住民を主体とした計画です。最近では、生活文化の向上による地下水の汚染と水不足がすでに現実問題としてお

きています。観光の発展による宿泊施設の急増も、水不足に迫りかけています。また一般家庭の水質検査を徹底させると、その水はほとんどが飲料不適となります。このことは近隣の町でも実証されています。

問い 観光による夏季の水不足を補うための水道計画ではありませんがこの事業は、町基本計画から策定した適正な人口規模、一万二千人(保養団地含む)を想定して、水の確保をしようという計画です。したがって、小浦地先やA地区のレジャー施設はこの水道計画から除かれています。

答え 町では、たしがに水道をつくる必要に迫られているのかとか、B地区(保養団地)に付随した事業であって、団地住民のための水道になり、一般町民は二の次になりはしないかという不安の声をききます。しかし、実情はそうではなく、あくまでも現住民を主体とした計画です。最近では、生活文化の向上による地下水の汚染と水不足がすでに現実問題としてお

きています。観光の発展による宿泊施設の急増も、水不足に迫りかけています。また一般家庭の水質検査を徹底させると、その水はほとんどが飲料不適となります。このことは近隣の町でも実証されています。

問い 水道を引く場合の加入者負担は?

答え 御宿より一年ほど先にはじめた他町の例でいいますと、だいたい十八万円前後です。当町の場合、これらの町より給水が遅れますがなるべく安くすむ方法を研究中です。

問い 計画どおり事業が進むといつころから給水体制に入るのですか。

答え この事業は、四十七年度に認可されましたが計画年次は昭和五十二年度までとなっています。

52年給水を目標に努力

問い 計画どおり事業が進むといつころから給水体制に入るのですか。

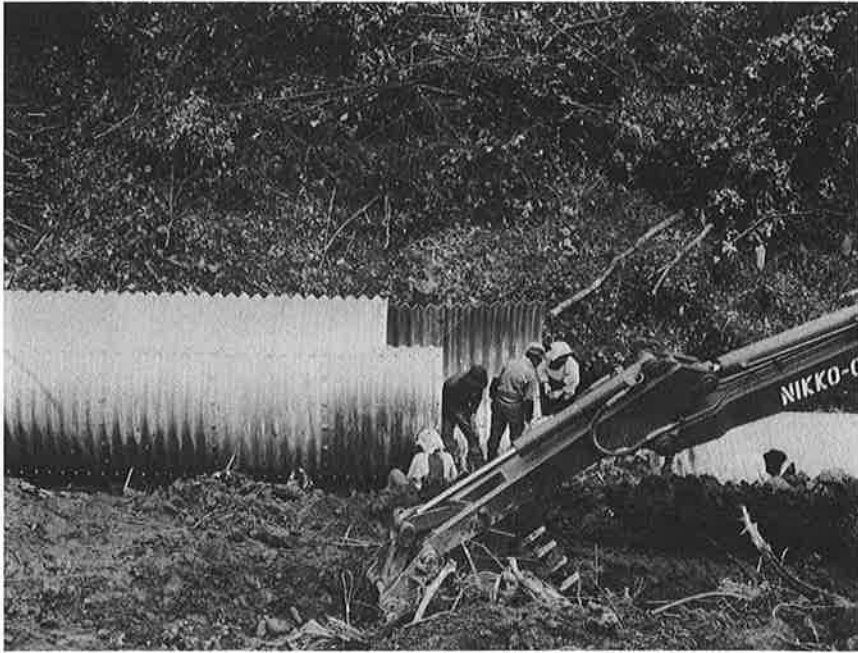
答え この事業は、四十七年度に認可されましたが計画年次は昭和五十二年度までとなっています。

財源確保がカギ

問い 相当の予算を必要とするようですが、その財源見通しは?

水道料金は新聞代より安い

問い いちばん知りたいのは、



コルゲート管を埋設しこの上に仮設道路をつくりダム建設の重機を走らせる

やはり水道料金がいくらになるかということですが。

答え 当初の計画（四七年）ですと、一般家庭（平均家族三・七人）の一日の必要水量を八〜十二トンと計算しました。トン当り八十円として、八トンで六百四十円。これが一月の基本料金となりま

す。この他に超過料金制も考えております。つまり特定家庭、事業所など大口需要者などが対象となりますがこの制度をとることによってかなりの節水が行われると思われまます。ちなみに水道料金と新規代（三大紙千七百円）を比べてみると水道料金のおかれた位置が

おわかりいただけると思います。

問い ダムの規模は？

答え ダムは日量三千二百トンが最大給水量で、給水人口七千六百人を予定しています。年間七十五万トンの給水計画をもっています

ダム仮設道路などに着手

問い 現時点までの事業の進み

ぐあいは？

上水道に対する町民の声

給水は平等に

ダム用地提供者

君塚房雄さん

(実谷)

土地を提供した者として、平等水量、料金で御宿一円あまねく給水していただけるよう努力してください。町行政に限らず、政治は差別をつけず、日の当たらないところにこそ、手厚い行政が望まれます。

給水を望む理由は、衛生上の問題（伝染病など心配ないように）火災時の水源の問題、また水質検査をしなくてはむなど安心しての

す。水の見通しは、夏以外はまず心配いらなと思われまます。必要給水量は、大正年間からの降雨データをもとに計算したものでだいいじょうぶと思えます。

水道が一日も早く引けるようになることは、みんな同じ気持ちです。岩和田地区では、井戸を三

める水が必要です。もちろん慣行水利権として農業用水は必要などに優先的に農家に供給してくれるものと期待しています。

“水道”夢

にまでみる



民宿経営者の声
加田ちる子さん
(岩和田)

現在のような水需給のひっ迫した時点では、一企業や個人の力で水を確保することは至難のわざです。当然公共水道に頼らざるをえません。負担が増えても、水の心配のない日がくれば、胃のほうもすっきりするでしょう。



ホテル業者の声
尾上忠史さん
(浜)

頼みの綱の水道

つも四つも掘って水の確保に夢中です。冬あたたかく、夏冷たい井戸水にも、あこがれはありますがやはり安心してのめ水不足を補ってくれることがいちばんです。

答え ダム資材搬入路は、四十八年度に完成。今年度は、ダム仮設道路、基礎処理グラウト工事（堤体のき裂を防ぐ工事）仮排水工事など三事業を約一億円かけて行っています。

いずれにしても町の命運を担う大事業です。このような事業の成否は、町民のみなさんのご理解とご協力によって決まると思っています。

あなたのお金が町を動かす



財政事情の公表

インフレだ、倒産だと世の中そうぞうしい。「いったい町の家計のやりくりはだいじょうぶなのだろうか」と、こんな疑問や町の家計にご理解をいただくために、「町条例では年に二回「町の家計」の状況を町民に発表することが義務づけられています。

みなさんの税金を生かして

健全財政で福祉向上へ

町の台所も、あなたの台所と同じで、苦しい時、楽なとき、いろいろです。

町では、常に健全な家計づくりをしていくために、町の財布をひもといてみなさんに見ていただくことになっています。これを「財政事情の公表」とよんでいます。

十一月に発表する財政事情は、

前年度（四十八年度）決算と昭和四十九年度の上半年期の子算の状況（四、九月）となっています。そのなかでも、みなさんからの問い合わせの多かったものに重点をおいて、解説をこころみました。

住民からの仕事に対する注文はへりません。ですから、支出の管理をきびしくし、不要不急の事務や物をカットする努力が必要となります。

財政事情をみるポイント

① 財政の意味をしる——財政をひとことという、町が仕事をしっていくうえで、その目的を達成するための経費の調達（収入）管理、支出することです。

② 少ない経費で効果を大に——

財政は、国民経済を無視してはなりません。景気の悪い時は、収入も減ります。財政の規模を縮小することにもなります。しかし

③ お金の使途は公平に——町の家計は、大部分はみなさんが血と汗で得た貴重なお金でなりたっています。ですから、この使いみちは公平でなければなりません。町民全体の利益として、みなさんに還元されているかを知ることが必要です。

以上三つが大きくわけて財政の運営をみるうえで大切なことですので、みなさんの疑問にお答えしましょう。

質問にお答え



48年度決算の歳入の中味

〔問い〕 町の収入の大きな柱は
 为什么呢。また、そのお金
 はどのような仕事に使われたので
 すか。

〔答え〕 四十八年度決算では、
 十四の収入科目がありますが、額
 の大きなものを三つあげますと地
 方交付二億三千三百二十万五千円、
 国庫支出金一億三千八百二十九万
 四千元、地方税一億一千六百六十
 四万九千円の順となっています。
 この三つで収入全体の六十二・六

%を占めています。

交付税は、町がいろいろな仕事
 をしていくうえで、町独自で調達
 できる金より仕事に必要な金の方
 が多いときはその分、国から交付
 されるものです。四十七年度より
 六千四百七十九万一千円多く交付
 されました。

国庫支出金は、事業をしようし
 する意味で交付される負担金、補
 助金や、国の事務をまかされる場
 合の委託金などで、使いみちに制

限されず。

地方税は、みなさんが納めてく
 れる町民税や固定資産税、軽自動
 車税など八つの税目からなってお
 り、交付税とともに、使いみちは



借金で行う事業は公共事業が優先
 道路整備は、ことしも続けられた

まったく自由です。町の重要な建
 設事業や、役場、学校など公共施
 設を維持する費用、職員や町会議員
 の給与などにも使われます。

3,700万円の 借金を有効に

〔問い〕 町の借金（町債）も重
 要な財源となっているときさま
 がどのくらい借りたのですか。利率
 や借りる期間も知りたいのですか。
 〔答え〕 町の借入金金は、三千七
 百九十万円（四十七年度は二千四
 十万円）。町民一人当たり四千四
 百十六円借りたこととなります。
 利率は国のお金が七・五%、銀行
 や共済組合などでは六・五%で、
 借入期間は事業によっても異なり
 ますが、十年から十五年くらいの
 ものが比較的多いようです。この
 ような借入金は、当然、住民負担
 がかかります。というのは、この
 返済には一般財源（みなさんが納
 める税などがおもなもの）があて
 られます。ですから町では、借入
 金を使った事業には、当然公共性
 の強い、しかも住民福祉に直結し
 た事業を行うようにしています。

〔問い〕 毎年町有財産を処分し
収入を補なっているときありますが。
〔答え〕 そうです。いままでの
町の財源に欠かせないものとして
財産の売却収入がありました。一

部には、このような財政の運営を
疑問視する向きもあります。財産
を売って消耗品や人件費に充当す
ることはできません。やはり公共
投資にふりむけますので、遊休土

地が公共施設におきかえられたと
判断していただきたいと思えます。
しかし、これからの財政運営は財
産収入にたよらない方向に進まな
ければいけません。

町で集めた2億8千万円

〔問い〕 町自体で調達できるお
金はどの位ありますか。

〔答え〕 町だけで手当てできるお

金を自主財源といいますが、この
額が多いほどやりくりが楽なわけ
です。町税、分担金負担金、使用

料手数料、財産収入、寄附金、繰
越金(純剰余金)、諸収入などが
これに含まれます。四十八年決算
で、これらの額は二億八千五百三
十三万二千円で、収入全体の三十
六・六%となっています。

ちよつぱり “動脈硬化”

48年度決 算の歳出 ふえた教育費など三事業

〔問い〕 財政の硬直化というよ
うな言葉を新聞などでみますが、
当町の場合、このような現象があ
りますか。

〔答え〕 なかなかよい質問です
硬直化というのは、人間にたと
えれば、動脈硬化、老化現象とど
もいえまじょうか。新しい血と古
い血の新陳代謝ができない、つま
り経常的な経費——毎年きまっ

必要な経費——が多く、新規事業
(建設事業など)ができなくなっ
て住民の要求に応えられない状態
でしょう。四十八年度決算につい
ていえば、人件費がふえ、普通建
設事業が減っています(前年度よ

り)から、その意味では、ある程
度硬直化したといえまじょう。し
かし経常経費の中でも、扶助費が
大幅に増えています。扶助費は、

簡単にいいますと社会福祉のため
の費用です。したがって、この額
が増えたことは、硬直化現象の中
にあつて明い材料といえまじょう。

〔問い〕 歳出決算のうち、前年
度とくらべて、変化の大きかった
ものは？

〔答え〕 支出の増えたものは、
農林水産業費、教育費、民生費の
三つ。減ったものは、総務費、災

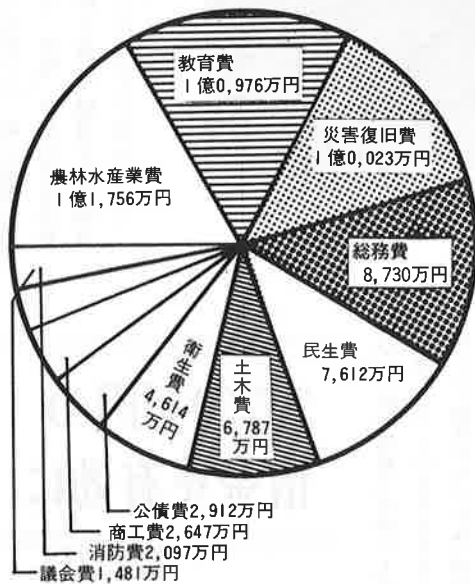
害復旧事業費くらいです。

農林水産業費は、一億一千七百
五十六万三千円で、農・林道、漁
港などの整備がおもなもので(前
年度より四千三百一十一万三千円
増)。教育費は、一億九百七十六
万三千円で前年度より、三千五百
二十八万六千円増えております。

学校プールの建設や郡教育委員会
の運営費としての負担金が多くな
っています。民生費は、前年度よ
り二千九百四十一万円ふえ、七千
六百一十一万五千円の決算。先にも
かきましたが、老人医療費など社
会福祉関係の事業費がおもです。
いずれにしても、ふえた事業費は
町づくり、人づくりのための財政
支出ですから、町民の貴重なお金

が活用されたといえまじょう。
減少したものとしては、総務費
の決算額が八千七百二十九万一千
円で、一億二千九百四十一万六千
円の減少。これは、昨年、町有山
林の解約保障金など臨時的な支出
があつたためです。災害復旧費に
ついては、被災三年目に入り、復
旧作業がはかどり、工事個所が減
つてきたためです。

目別的歳出決算



性質別歳出決算状況

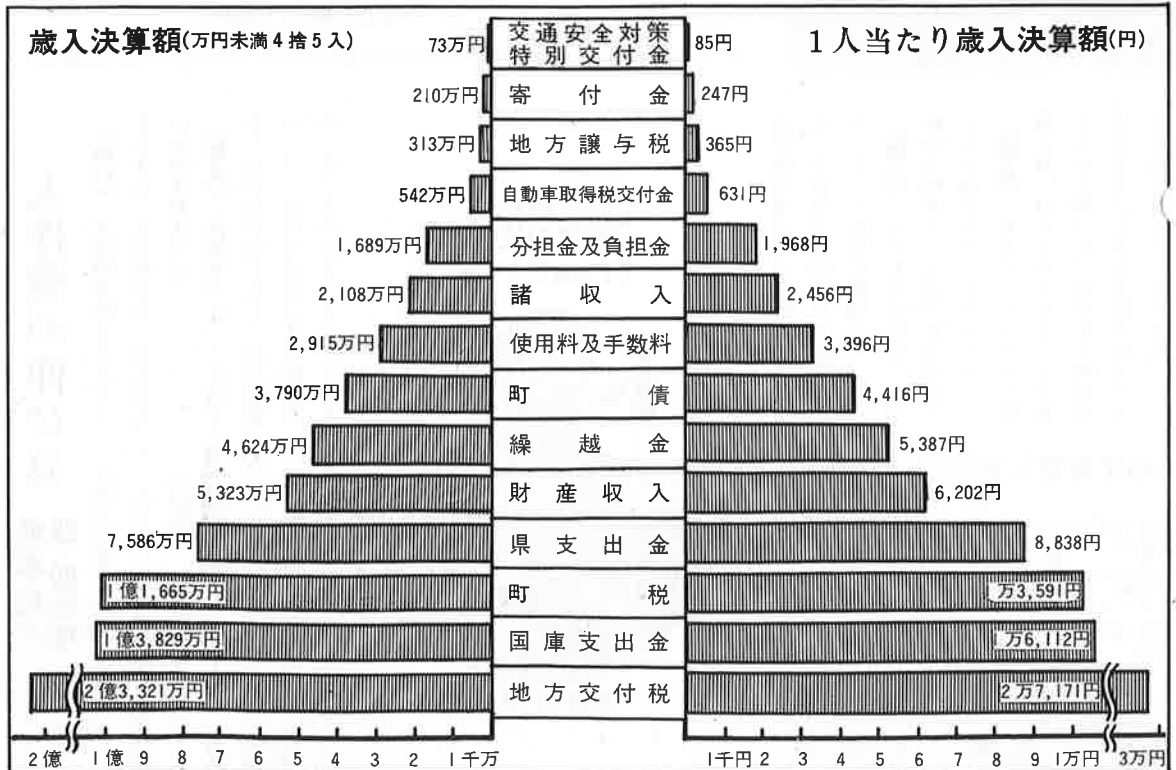
区 分	決 算 額	47年度との比較
1. 消費的経費	3億 7,667万円	9,564
(1)人 件 費	1億 4,066	2,704
ア基本給	6,511	1,205
イその他給与等	7,555	1,499
(2)物 件 費	4,077	△ 673
(3)公 債 費	2,912	194
(4)維持補修費	752	361
(5)補 助 費	1億 2,443	4,191
(6)扶 助 費	2,326	1,697
(7)投資及出資	1,091	1,090
2. 投資的経費	2億 9,879	△ 1億 3,787
(1)普通建設事業費	2億 0,726	△ 5,087
ア補 助	3,484	△ 1,712
イ単 独	1億 7,242	△ 3,375
(2)災害復旧事業費	9,153	△ 8,700
計	6億 7,546	4,477

48年度 住民負担の状況 (太字—1世帯当たり・円 / 細字—1人当たり・円)

計52,108円・13,205円

 町民税 23,898 6,056	たばこ消費税 8,717 2,209
固定資産税 15,322 3,883	電気・ガス税 2,752 697
軽自動車税 807 205	木材引取税 11 3
特別土地保有税 601 152	

(国などから交付される固定資産税を除く)





実施をした
おもな事業
48年度

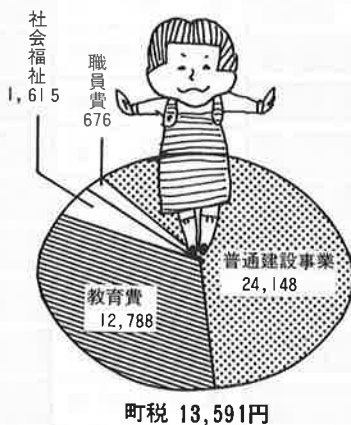
- 小学校プール（御宿小）面積 325平方メートル、長さ25メートル、6コース、事業費1,488万5,000円（国庫補助金195万円、起債900万円。一般財源393万5,000円）
- 火葬場改築事業 建物 107.7平方メートル（うち待合室28平方メートル煙突18メートル）事業費1,265万9,000円（起債450万円。一般財源815万9,000円）
- 高山田農道整備事業 延長 920メートル、事業費1,849万4,000円。

害保障の掛金などが含まれてい
ます。人件費は、四十七年度決算よ
り二三・八%も伸びています。
〔問い〕 わたしたち住民一人が
納める税金と一人当たりの行政サ
ービスはどうなっていますか。
〔答え〕 参考に、いろいろな資
料を前にのせてあります。この数
字をよく調べて、反省をし財政運
営の改善をし住民福祉の向上をは
かる目安としたいものです。

48年度借入金を使いみち

使われたい事業	借入金	一人当たり
町道・学校プールなど	2,200万円	2,563円
災害復旧事業	1,140	1,328
火葬場建設	450	524
計	3,790	4,415

住民負担と経費の比較 (1人当たり・円)



〔問い〕 人件費が増えたのこ
とですが、人件費には、どんなも
のが含まれますか。
〔答え〕 決算額では、一億四千
六十五万九千円となり、歳出総額
の二〇・五%を占めます。町税が
約一億一千六百万円ですから、人

件費の比重は無視できません。
人件費には、役場職員（保育所
有線放送、ごみ焼却場も含む）八
十四名や町議会議員十八名、消防
団員二百六十名。各区々長、同役
員、連絡員、各関係機関の役員な
どの報酬や給料、手当、年金や災

人件費の伸び急

前年比で
23・80%増



▽予算の編成方針△昭和四十九年度の国の予算は、物価の早急な安定を期するための総需要の抑制

に最大の努力を払い、国民生活の安定と福祉の充実に配慮するとともに、今後の経済情勢の推移に対応しうるよう機動的、弾力的な予

算の重点的配分と経費支出の効率化を図る必要がある。

さらに国の補助金、公債などの適切な活用を図りながら健康で明るい町づくりを基本として、長期的視野のもとに町の総合開発と住民福祉の推進を図るための施策を重点として編成された。

△重点施策

健康で明るい街づくり

49年度予算の状況



岩井町長

算の運営を行うことを基本として編成された。

このため、国、県の財政援助のウェイトの高い御宿町は、非常に厳しい環境下に置かれたことになる。したがって、昭和四十九年度の財政運営に当たっては、国の予算編成の基本方針を十分配慮し、財

- ①、町の総合開発の推進
- ②、教育施設の整備と社会教育の推進
- ③、農林道、町道の改良事業
- ④、漁港の整備
- ⑤、上水道事業の推進
- ⑥、観光施設の整備
- ⑦、農漁業の振興
- ⑧、老人などの社会福祉対策の充実

当初予算は六億二千七百万円

なお昭和四十九年度の当初予算額は一般会計予算で、六億二千七百二十万円で対前年度比一九・一七%の伸びとなっています。予算の内容につきましては、そのつど、広報でくわしく説明してまいりましたのでご覧ください。

町有財産の状況

〔建物〕公共用財産は役場庁舎、警察派出所(消防施設)学校、公営住宅、保育所、公民館、登記所、火葬場、じん芥処理場、プールなど二万三千八百四十四平方メートル。(前年度より一千九百五十六メートルの増)

〔土地〕前記建物敷地として、十二万二千三百四十四・四六平方メートル(前年度より百八十三平方メートルの減)

この他に公園、駐車場用地七

長期借入金(町債)

内 訳	借入金	一人当たり	一世帯当たり
漁港・林道など	1,436万円	1,673円	6,602円
小・中学校教室など 体育館	6,815	7,940	31,333
道路・橋など	4,016	4,679	18,464
町 営 住 宅	578	673	2,657
ごみ処理場	510	59	234
プール・保育所など 児童館	4,914	5,725	22,593
税の減税補てん	31	36	143
災害復旧事業	2,459	2,865	11,306
県からの借入金	3,019	3,517	13,880
計	23,778	27,167	107,212

万四千三百三十平方メートル。

〔普通財産〕畑四千七百二十平方メートル

宅地、一万一千九百六十・三平方メートル

原野、三十七万七千四百七十一平方メートル

山林四千三百三十五平方メートル

雑種地、十六万三千七百四十九平方メートル

合計面積四十九万二千四十三・三平方メートル(前年度より四万三千三百三十三・一六平方メートルの減)

〔車両〕スクールバス一台、乗用車一台、ライトバン五台、じん芥処理用自動車三台、ジー台、オートバイ四台。

〔基金〕財政調整基金五千八百八十五万八千二百七十七円(前年度より二百七十四万一千八百九十九円の増)

土地開発基金七百三十万円

〔出資による権利〕出資証券九十五万三千元。

〔物権〕地上権七千七百八十三平方メートル



野菜直売所で成果 物価高の自衛手段さぐる

広報モニターが
対談相手を選び放
談する「モニター
自治放談第二回は
「物価高騰に自衛
手段を」をテーマ
に野菜直売所や生
活改善など幅広い
活躍をしている婦
人会―農協婦人部
―大地直枝会長と
石井駒夫モニター
が対談しました。

「御宿相場」 解消に立上がる

大地 野菜の直売所をやってみよ
うと考えたのは、いまから六年ぐ
らい前のことです。そのところから
御宿には、観光客がどんどん入っ
てきました。わたしも当地の市で
買物をするので、勝浦や大原の
市へいろいろな調べてきまし
たが、「御宿相場」という声がか
なりきかれました。御宿は高いとい

う、この声はなんとかならないか
と思いました。

御宿の農家の人は、野菜を作っ
ても売るとい習慣は全然ありま
せん。でも、なんとかして、市へ
だしてみようじゃないかというこ
とになりました。当初は、簡単に
店がだせると思っていました。が、
いろいろなルートがあり、むずか
しかったのですが、役場にもお骨
折りをいただいて、店をだすまで
になりました。ところが朝早く店
を開きますと、仲買いの人たちに
品物をおさえられてしまい、一般
消費者にまわらなくなりました。
これじゃ私たちの計画がむだにな
ってしまいます。そこで、反省会
を開いた結果、「市」だけではだ
めだから常設の店を作ったとい
うことで場所を借りてはじめまし
た。

赤い気炎に青果 屋さんは青い顔

大地 野菜ばかりでなく、他の品
物についても少しでも安く供給し
他の業者のめいわくにならない程
度に商売したいと考えました。そ
れに対して、すぐ業者から反発が
ありました。

石井 もちろん反発があるでしょ
うね。でも、店を開いたことには
んとくに喜んでくれましたよ。

あすこへいけば安く売ってくれる
という声をよく耳にしました。
大地 横浜の方面の農協婦人部の
人が店を訪れて、しつかりやってく
ださいと激励してくれました。い
ろんな人が好意的に支持してくれ
ましたが、なにしろ野菜をたくざ
ん生産できないので、思うように
いかなくむしろ青果店の方が安く
新鮮だという声が去年あたりから
きかれるようになりました。

石井 なるほど。

大地 でも、このような話がきか
れることは、わたしは成功じやな
いかと思います。他の町から野菜
を背負ってきた業者も、婦人部が
野菜の直売をやっていることをみ
んな考えていますから、いい意味
で刺激になったと思います。ささ
やかですが「御宿相場」という現
象に対してブレイキがかかればと
思いました。

石井 農家の人が、本来の仕事を
しないで、女性の方は、売店や民
宿で働いています。これじゃ完全
な消費地ですよ。

大地 農家の人が野菜を買って帰
る時代になってしまいましたから

ね。

これからは、婦人部もはつきり
した生産計画を立て、きめ細かに
野菜づくりをしたいと考えていま
す。そして毎年反省会を開いて少
しずつ改善していくつもりです。

桃・くり三年

がまんは五年

大地 いままでいろいろやってき
ましたが長続きしない。損をして
も五年位がまんしてやればいいの
ですが、そうそうみなさんに犠牲
を強いられることはできません。むず
かしい問題です。

石井 布施の婦人会の方たちは、
熱心ですからね。

大地 ほんとうによくやってくれ
ます。

石井 やはりいくらかの日当は払
うのですか。

大地 ええ、日当はきちんと払い
ます。ここへきて赤字幅が少なく
なってきました。大きな黒字を
だして、これだけみなさんのお役
に立てましたといえないのが残念
です。

石井 なるほど、でも、青果やさ
んが、そういう動きに刺激された
ということは、数字の上だけで片

付けられない効果じゃないでしうか。

大地 そうですね。あの品は、青果屋さんの方が安かったとか新鮮なものがあつたとか、比較してくれました。

石井 そうなればたしかに、お互いに励みになります。他の業者から圧力がかかるということは、それだけ評価されている証拠では？

大地 確かにそう思います。

石井 やはり大変ですが、だれかが努力してくれないと、このような仕事はまともっていきません。

野菜以外にどんなものを売ったのですか。

大地 油、しょう油、ちり紙、洗剤など。現実には二、三十円安かったから大変喜ばれました。

石井 品物はどうやって仕入れましたか。

大地 自分たちが直接問屋へいつてきました。

石井 そうですか。そういう苦勞は知りませんでした。

野菜を売る賢妻

に拍手かっさい

大地 昨年も考えたんですが、あまり他の店を刺激してはいけない

と思ひましてね。しかし、あまりにも物が高いという声をききますのでね。

石井 普通の人は、会長さんが、こんな苦勞したというのわからな、看板が農協婦人部になってるので、農協でやっているんじゃないかと思っています。

大地 農協は、ほんとうによくバツクアツプしてくれています。

石井 当初は、自分たちの作った物を安く提供しようということでしたが、品数を増やしてきたということはお客さんの要求に応じてきたといつてよいのですか。

大地 新鮮で安かつたし、人件費はただでしたから。

石井 もう少し夏が長いと、御宿の人みんなが望んでいることです。観光にたずさわつてない人の利用も多いのですか。

大地 ええ、結構多いですよ。ただ入荷したときにおいでになつた人が幸運で、四時間もたつと鮮度が落ちます。

石井 物価高騰の自衛手段として他になにかおやりですか。

大地 いろいろやつてみましたが野菜は価格が不安定。だからといつて一年でやめずに続けてみないとね。先進地もよく見ましたが、

町をあげてやつてないとむずかしいですね。

食生活の観

念を変える

大地 魚を例にとつても、昔の印象から生産地という気持ちでいますから、安く手に入ると思つています。しかし御宿はもう消費地化しています。だから食生活の考えを変えてははいけません。冷凍食品を

じょうずに工夫して調理すればよい、地元において冷凍品なんてという人もいますが、市なんか現実的に冷凍食品に黒山の人だかりなんですからね。

石井 冷凍食品も多くなつたから当然利用が増えているでしょう。

石井 何か共同購入を計画していますか。

大地 農協を通じて、年二回位、おしよゆやおミソなどを買つてますが、なかなか時間的な余裕がなくて。

石井 いまは車を持つている人が多いから、少しでも安いところがあれば、各自で購入しているんじゃないですか。だから地元商店はよほどしつかりしないとおいでいかれてしまいます。

大地 とにかくおたがいに勉強しなくては。要は仕入れの問題でしようから。農協では、多量に仕入れますから安く買える、ただし農村にだけしかさばいていません。

町の小売店でも例えば、一週間に一回とか十日に一回、大量に買入れ、安く売つたらどうですかねえ。

石井 その点は、行政面の応援でやつていただく。農林省あたりでもやつてますね。上に役所の字があるとやりやすい、特定の業者がやるとつきあげがあります。

石井 生活改善によつて、物価高に備えるというようなことは。派手になり、かごを背負つていかなければいけないという時がありました。結婚式だか葬式だかわからないような。結婚は予定できま

すが、お葬式は予定外で、だれでも遭遇することだし、これじやいけません。とにかく簡素化しなくてはと提案しましたが、いろいろ抵抗がありました。最近是他町村でも、夢中で生活改善にとりかか

つています。結婚式の貸衣しやうを町でやつているところがあつます。いまの若い人達とわたしたちの考えは違いますから、式も違つた形になるといつたのですがね。成田の方では農協が式場を経営しています。安くてしかも豪華だから人気があるそうです。こうした事業によつて、農協組合員に還元しているんですよ。

石井 世界の農協のほんの一面をみる感じですね。

大地 こういう時代ですから結局は賢い消費者といわれるように、よく勉強して、ぜいたくの時代はすぎましたから、もう一度身のまわりを見直して、資源の再利用を考え、大切にしないてはいけません。

石井 みんなが自覚しないとこのピンチを乗り越えていきません。

大地 結局、みんなで助け合う、自分だけければという時代じゃないと思ひます。婦人会も団結していかななくてはいけません。一人の力では、なにもできません。これからおおぜいの力を大事にしていきたいと思ひます。みんなが勉強して暮しよい方向へ少しでも前進したいものです。

生活習慣の簡

素化を図ろう

石井 生活改善によつて、物価高に備えるというようなことは。派手になり、かごを背負つていかなければいけないという時がありました。結婚式だか葬式だかわからないような。結婚は予定できま

すが、お葬式は予定外で、だれでも遭遇することだし、これじやいけません。とにかく簡素化しなくてはと提案しましたが、いろいろ抵抗がありました。最近是他町村でも、夢中で生活改善にとりかか

つています。結婚式の貸衣しやうを町でやつているところがあつます。いまの若い人達とわたしたちの考えは違

いますから、式も違つた形になるといつたのですがね。成田の方では農協が式場を経営しています。安くてしかも豪華だから人気がある

そうです。こうした事業によつて、農協組合員に還元しているんですよ。

石井 世界の農協のほんの一面をみる感じですね。

大地 こういう時代ですから結局は賢い消費者といわれるように、よく勉強して、ぜいたくの時代はすぎましたから、もう一度身のまわりを見直して、資源の再利用を考え、大切にしないてはいけません。



華々しく

文化・体育祭

文化の日の三日。恒例の文化、体育祭が、御宿小学校、役場を会場に華々しくくりひろげられました。ことしは、三、四日が連休にあたったため、文化展は二日間にあつて開かれました。

菊花、盆栽、いけ花、リボンフラワー、写真、絵画、書道、詩歌など、会場の御宿小体育館は、たいへんなにぎわいでした。

一方役場の施設をつかって開かれた民謡、囲碁、将棋などは、愛好者が多数参加し、得意ののどや腕を競いました。

また、小学校のグラウンドでは、おとしよりから保育園児まで幅広い層が参加し、一日中競技に汗を流しました。



太鼓に打ち込

む若い魂

須賀区子ども会の有志九名が、昔から部落に伝わる、お祭りのはやし太鼓を保存会のおじさんたちから手ほどきを受けています。

古いものを継承するというだけでなく、長い間区民に親しまれ、ひきつがれてきた、伝統のなかから、現代っ子たちが何か古いもののよさを見つけてほしいと、手を取り合って練習にはげんでいます。

道徳の「道」さぐる

御宿小学校は、文部省から道徳教育の研究校として、指定を受けています。

道徳教育のあり方を研究しようという全国の学校関係者などおよそ五百名が参加し、十月三十日御宿小学校体育館で熱心な研究発表

が行われました。

来ひんとして、あいさつした岩井町長は、「小さな親切運動」実践の町としての誇りを披露し、参加者へ道徳の「道」しるべを与えました。



道徳研究大会で、発表をきく参加者たち



ブルの音、不景気風ふっ飛ばす

岩和田漁港をひろげる工事が本格的にはじまった。けたたましいブルのエンジン音。地響き。不景

気風で、ブルブル震えている庶民とちがって、ここは活気がいっぱい。



小さな秋、みつけた

中央海水浴場に注ぐ清水川の下流（河口）は、秋から冬にかけて毎年、その位置を変える。広い砂浜をだんだんと浸食し、右に左に位置を変え、砂浜を洗い、足跡を消していく。河が大きく広がり、人影が消えると本格的な冬がくる。





子どもたちの純粋な発言、するどい質問に役場職員などが解答し、子どもの知識をひろめるとともに役場に対する親しみをもっていたいただくための企画です。今回は岩和田小学校六年生から質問ができました。



藤井 明美

「ちかん」がこわい

このごろ私たちの町は「ちかん」がふえてきました。そのことについて書きます。

御宿中学校から岩和田に帰る道

は、生徒たちがクラブやなんかで夜おそく帰ってきます。その道は電灯が一つもありません。家の少ない所こそ「ちかん」がでるのではないのでしょうか。道路に街灯をつけていただくとともに、できれば電話ボックスもつけてください。「ちかん」を見たときには、すぐ一〇〇番できます。

【お答え】総務課 神定正寿「この道路は中学校の通学路になっていますが、クラブ等をやって帰る

と暗くなり危険なので十月のなかばに街灯をふやし、安心して下校できるようにしました。

サンドスキー場を大切に



鶴岡 章子

私たちの町には、サンドスキー場があり、毎年たくさんのお客



御宿の観光の宝である海岸をきれいにまもろうと、機械で清掃します。



がきます。そのサンドスキー場のまわりにごみがすててあったり、また、スキー場の一部をけずりたりしてあって、いまでは私たちの手におえないようになっていいます。いままで観光客に親しまれてきたサンドスキー場はなくなってしまうのですか。なくなってしまうとしたら、この町の観光地としてのかちが、おちてしまうように思います。

【お答え】大谷良司観光課長「サンドスキー場は、御宿の観光には大切なものです。砂を取ったり、よごしたりされないように十分監視いたします。また、これからも多くの人たちに楽しんでいただくために、サンドスキー場は残します。」

まるでドブのような川



山下 典子

御宿海岸は、みわたすかぎりの砂浜におおわれています。その町でのびのびと育った私たちは、ほんとうに幸せだと思います。

けれども、海岸を散歩したりして、気がつくことは、夏の間は売店の人がきれいに海岸をそうじしています。夏が終わると、あの美しい自然の姿はみられなくなります。その一つは、岩和田海岸に通っている、どぶ川のことです。まるでゴミのための川なのです。あきかん、ビニールなどゴミのどぶ川の水が海水に流れるわけです。海水はよごれ、美しい姿をみることができなくなります。どぶ川の水から、どんな病気が発生するかもしれません。そのためには、川にゴミを捨てないことであるおとなが、どぶ川にポーンとゴミを投げたのを見ました。また、わざわざ海にゴミをすてに行く人もいるそうです。夏場だけ美しい姿でなく、「ああ御宿の海岸はいつきても美しい」と思われ、はだしても安心して歩けるような海岸にし、私たちがほこれる海岸になればすばらしいと思います。

【お答え】大谷観光課長「砂浜をきれいに」は、みんなの願いです。みんなで川や海や砂浜をよごさないように心がけなければいけません。町でも、みんなが協力して砂浜をきれいにするように呼びかけるとともに、ことし購入した

海岸掃除機を活用して、みんなの財産である「きれいな御宿の砂浜」を守っていきたいと思います。

上水道がほしい



小高 淳一

夏になると水が不足するので、上水道を通してほしい。上水道がないと民宿にきているお客さんにめいわくになるし、わざわざ井戸をほらなくてはならない。そのために費用がかかってしまう。その点水道があれば、そんな費用をけなくてもよいし、みんなのためになるから作ってほしい。

【お答え】新井水道準備室長「現在、上水道を引くためのダムの工事をしていますから、あと三年位でみなさんの家に水道の水ができるようになる予定です。一日も早くきみの希望するようにしたいと思えますのでしばらくの間家族のみなさんと話し合っってよい方法で水不足の問題を解決してください。」

新しい道路には街灯を



竹原 正子

小波月の方から大原の方へ観光道路ができるの聞きましたが、あの辺は、夏以外はあまり人も通らず、夕方になると、さみしくて、一人では歩けません。だから、あの道路に街灯があったらどんなによくなることか、防犯にもいいと

思います。

新しい道路には、街灯がつくのですか。それから道路のほそい歩道ですか。ほそい歩道に歩きにくいし、雨がふると道が悪くなってとてもいやです。

【お答え】建設課石井高晴

1、街灯については、岩和田漁港のわきから記念塔登り口までの間に三基備えつけます。2、ほそい歩道については道路をひろげてよくする工事が完了したあとで、漁港から記念塔登り口まではほそい歩道です。

体育館がほしいな



土東 孝

ぼくは、体育館を作ってほしいと思う。それは雨の日は、クラブや体育ができないからである。御宿小学校には、体育館があるのに、岩和田小学校には体育館がない。クラブの練習などにも、雨がずっと練習不足になってこまる。

【お答え】総務課鶴岡一成「学校には、皆さんが、勉強する教室、（普通教室、特別教室）と体をきたえる屋内運動場（体育館）、屋外運動場が必要です。

そこで、町と教育委員会では、毎年町内各学校の教育施設の整備を行っています。ことしは、岩和田小学校の特別教室の設備の（機械備品）整備を行いますので、体育館の建設はそのつぎの年くらいの子定ですから、あと二、三年しんぼうしてください。あなたは、小学校を卒業してしましますが、この約束は守るよう努力します。

ゆつくり本の読める場所を



市東 京子

私たちの住んでいる岩和田には図書館がありません。夏、家が民宿でにぎわっているときに、外で本を読もうとしてもゆつくり読む所がありません。ですから学校、児童館以外にゆつ

りと静かなふんいきで本がよめるような図書館がほしいのです。

【お答え】住民課金井紀美男「児童館をおおいに利用してください。児童館は、各地区の子どもたちの校外活動の場としての施設であり、家に帰っても、ひとりぼっちで遊び相手もなく、また、おちついて読書などする部屋がない子どもたちの集りの場所です。児童館には図書室もありますから使ってください。また、現在、図書が少ないので、だんだんにとりそろえていきたいと思えます。

駅のホームに屋根を



神定 弥生

御宿駅は、小さくて、雨よげができません。また、ホームの待合室がせまくて人があふれてしまします。ですからホームに屋根を、できなければ駅の中を広くしてもつとせつびなどをよくしてほしいと思う。

【お答え】御宿駅長「ホームに屋

根を作るには、何千万円というばく大なお金がかかります。国鉄では、毎年赤字続きの上、線路も古くなり、それらの修理に追われていて、ホームの屋根まではなかなか手がつけられない状態です。また、予算ができて乗降人員の多い駅から順々に作ってきまますので、御宿のような小さな駅までくるには、相当な年月がかかることと思えます。

なお、殿岡光弘君と大石千恵子さんからも質問をいただきましたが、子ども会議の一般質問と重複しましたから省略させていただきます。

第二回子ども議会ひらく

子ども議会は、各区にある子ども会のなから議員を選び、自分たちの会の運営のしかた、事業計画などを相談し、自主的に会を発展させるために開かれます。

子ども議会をはじめたもう一つの目的は、子どもたちが、おおぜいの人のなかで堂々と意見を発表するとともに、他人の意見もきくという民主主義のルールをまもること、また、町や区に対して、自分たちの希望や仕事に対する疑問をだしあって、町政や区政に対する認識と親しみを持つてもらうことをねらいとしました。

第二回御宿子ども議会は、十月二十七日（日）、午後三時二十分から役場会議室で開かれました。この日の出席議員は七名で、議題は、須賀区子ども会の行事計画の実行のしかたがおもで、この他に一般質問では、町役場と区に対して、するどい質問や意見がだされました。閉会は午後五時でした。

須賀子ども会

続ける駅前清掃奉仕

お年寄りの慰労など決める

議長 それでは、いまから第二回子ども議会を開きます。議題は子ども会の行事や仕事についてふりかえてみて、これからどうや

つていったらよいか話し合います。まず、駅前のそうじについて、かがいます。この掃除について、これからどうするか、意見があり

ますか。

【注】この清掃というのは、例年夏休みに行われている子ども会の自主的な仕事の一つです。

これは須賀子ども会々員を六班に分けて、会の育成会の父兄が付添いで朝六時から三十分ぐらい駅前の（御宿の玄関口をみぐるしくないようにと）清掃し、当地を訪れるお客さんに気持ちよく御宿の第一歩を踏めるようにという心づかいからで、子どもたちのこの好意に対して、駅職員はもとより、駅利用者からも大変よろこばれています。

議長 これからも駅前の清掃や他の奉仕作業をやっていくことに意見がありますか。

大竹議員 いままでどおりでいいです。

議長 反対意見がないので引き続いて実行することにします。

議長 つづいてことし計画を立てた事業のうち、実行できなかつたことについて話し合います。

議長 来年はぜひやりたいと思います。

大竹議員 追跡ハイクなどは泊らなくても簡単にできるのでぜひやりたい。

議長 来年もこのようなことを計画する場合、新しくどんなことを加えてやったらよいか意見はありませんか。

議長 なければ追跡ハイクをやることです計画します。

議長 つぎにクリスマス芸能大会にはおとしよりをよぶことにな



鶴岡昭徳君

大竹弘君

井上一雄君

鶴岡嘉彦君

山口貴子君

鶴岡育君

高山仙夫君

出席議員

- 一番 大竹 弘君
- 二番 井上一男君
- 三番 鶴岡嘉彦君
- 四番 山口貴子君
- 五番 鶴岡 育君
- 十番 高山仙夫君

助言者

須賀区長代理土橋喜代次
御宿小PTA会長鶴岡徳次
(書記は町役場広報係)



広い駐車場に土を入れ、野球の練習場をつくります

つてますが、ことしは、どんな方法でやっていくか意見をだしてくだい。

【注】いままでの会のレクリエーションは育成会でお菓子を買って与えて、ただ遊ぶだけの会でしかなかった。ことしからは、一歩前進して自分たちで計画し自分の手で作ったもので遊ぶという創造性を伸ばす会にしていくということです。

鶴岡嘉議員 ぼくたちだけが芸

をやるのでなく、おとしよりにも芸をだしてもらおうとよい。

議長 いまの発言にどう思いますか。

全員 賛成。

議長 それでは、そのような方法でやっていきます。

議長 つぎの意見をどうぞ。

高山議員 ソフトボールのこと

ですが、よその区では、コーチがいます。またベースやキャッチャー面も必要です。練習する時間に

しても土、日曜はじゆくへいく人がいるのでなかなか人がそろいません。

議長 それでは、練習日をいつにするか、いかがですか。

高山議員 おとなから練習をしようといわれるとみんなはりきってやります。

議長 練習日をコーチや監督

(おとな)にきめてもらってやっていくという意見ですが。

全員 賛成。

議長 だこあげや羽根つき大会についてはどうですか。

鶴岡嘉議員 たこは自分たちで作ったものをあげることにしたらよい。

「賛成」という声あり。

議長 羽根つきはどうですか。

鶴岡嘉議員 試合はトーナメントがよい。

高山議員 勝負の決め方はどうしますか。

大竹議員 バドミントンと同じ

ようなルールがよい。

議長 ほかに意見がありますか。

どう思いますか。

「賛成」の声あり。

議長 賛成の声が多いので、この計画で進んでいくことにします。

以上で討論を終わり、つづいて、町や住んでいる区に対して、こうしてもらいたいことや感じていることに対して質問してください。

かけていただき、町ぐるみで川をきれいにすることが必要です。

通学路に信号を

鶴岡 育議員 通学路の除草や

三き路の信号の点滅について。道路の横断がしにくいのですが。

土橋須賀区長代理 区としても

協力をしますが、区長ともよく相談します。通学路の除草は、父兄の方や育成会の人たちにもでもらってきれいにしましょう。

石毛巡查部長 信号機の付属設備ができておりませんので、横断の不自由をかけています。設備を急いでいますからしばらくの間、横断には十分気をつけてください。

野球の練習場を

高山議員 役場のグラウンドに資料館が建てられて、いままでのようなソフトボールの練習ができません。学校の運動場は、よその子ども会とかち合ってゆっくり練習できません。だから野球の練習場をつくってほしい。

大谷観光産業課長 おとなの人たちからも同じ希望がありましたので、須賀の駐車場に土を入れて運動場を作ります。みんなで仲良く使ってください。

鋭い質問がとび出す

一般質問

川をきれいに

大竹議員 川をもつときれいにしてください。

水上住民課長 夷隅川などをきれいにしようと研究調査する会ができて一年になります。御宿町もこの会に加入しており、清水川や

布施の落合川をきれいにするため、町から二人のモニター(いろいろな感想などをのべる人)もできています。いちばん大事なことは、町民一人一人が気をつけて、川に

ごみや危険物をすてないように心

交通事故死ゼロへの願い



れた。

事故発生件数の減少など明るい話題の中にあつて依然として老人と子ども（特に幼児など）の事故が目立つことは非常に残念なことである。どうか車を運転するみなさん、おとしよりやお子さんをみかけたら細心の注意を払って運転するように心掛けてください。

それでは、御宿町交通安全指導員井上覆さんにご登場ねがつて、事故ゼロへの挑戦に秘策があるかどうかがってみましよう。

井上さんいかがでしょう。何かこれはという策は。

交通事故ゼロの日がつづくまでこれは国民の願いである。ことは、交通事故による死亡者数が、十一月の初めで、昨年と比べ、約三千人減少している。このことは国民一人一人の努力はもとより、死亡事故ゼロへの悲願の現われといえよう。

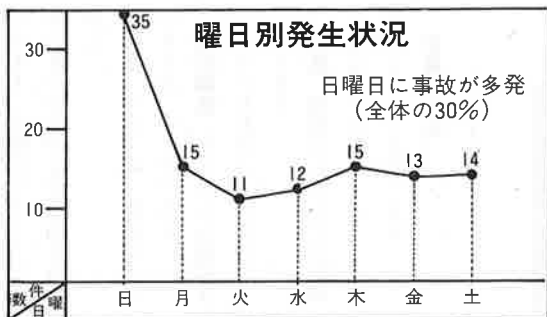
当町の場合を例にとつても、事故件数は減る傾向にある。ことし一月から八月までの事故発生状況は、前の年より件数で九件、傷者で一件減少した。しかし、昨年死亡者ゼロの記録をつつたが、本年は、一件の死亡事故が発生し、改めて事故のいたまじさを知らさ

「そうですね、とにかく交通ルールを守るといふ一人一人の自覚にまつより方法はない。わたしも交通安全運動実施中はもちろん、機会をみつけ街頭で交通指導にあたるが、やはり目につくことは、歩行者も運転手も交通ルールが必ずしも守られていない。もう一点は交通安全施設の整備が後手ごてにまわらないよう力を入れていただくこと。人の自覚には金がかからないが、施設には多くの金を必要とする。この辺のところをもっともつとおたがいに考えてみることに事故ゼロへの近道でしょう。」

子どもと老人の死傷者数

区	分	幼 児	小学生	中学生	高校生	老 人	計
死	男					1	1
	女	14	5	3	7	11	40
傷	男	5	7	2	3	3	20
	女					1	1
者	計	19	12	5	10	14	60
	計	19	12	5	10	15	61

○幼児と老人の事故(傷者)が多い。



カメラミニ時評

おとなって
交通ルール知らないの？



交通事故死番付 (立行司) 北海道

番付	年	47	48	49(1-8)
東横網	埼玉	大阪	大阪	329
西横網	大阪	埼玉	埼玉	327
東大関	千葉	千葉	神奈川	324
西大関	愛知	愛知	愛知	308
東関脇	兵庫	茨城	茨城	306
西関脇	神奈川	神奈川	兵庫	304
東小結	茨城	東京	千葉	303
西小結	静岡	静岡	東京	278
東前頭	福岡	兵庫	福岡	272
西前頭	東京	福岡		
東前頭	広島	栃木		
西前頭	新潟	広島		



おはよう きょうは目の不自由な人のめんどうをみる日です

老人の家庭に老人家庭奉仕員を派遣してその日常生活上の世話を行わせることを委託することができる。

老人家庭奉仕員（ホームヘルパー）は、老人単独世帯や身体障害者老人など、日常生活を営むうえでさしざわりのある老人のめんどうをみてまわっています。きょうは家庭奉仕員の仕事を知っていたために、その一日をカメラでとらえてみました。

老人福祉法

第二条 老人は、多年にわたり社会の進展に寄与してきた者として敬愛され、かつ、健全で安らかな生活を保障されるものとす。

第十二条 市町村は、社会福祉法人その他の団体に対して、身体上または精神上の障害があつて日常生活を営むのに支障がある



さあ 朝のお茶をさしあげましょう



そうそう きょうは ボタンつ 茶飲み道具はきれいにみがいてけがありました



さあ 一段落です 肩をほぐしましょう



一日の日課を終り 日誌をつけてやすもう



さあ お正月も近いことだし 障子を張替えましょう

第11回老人福祉大会開く

老人福祉向上を宣言

第11回夷隅郡老人福祉大会が10月15日御宿小学校体育館で開かれました。

地元老人クラブ大野会長の開会のことばにはじまり、国歌斉唱、長寿祈願の黙とうのあと、会の発展につくされた方々や優良老人クラブに表彰状や感謝状が贈られました。

した。このあと、御宿小、中学生の作文の朗読があり、多くの老人に深い感銘を与えました。最後に老人福祉対策の拡充と老人自らの幸せを努力によって築こうという大会宣言を採択し、大会の幕を閉じました。

「市」の存在 利用状況など調査

岩和田漁協婦人部



各区の婦人会員を対象とした意識調査を続けておりますが、今月は、岩和田漁協婦人部のみなさんに「市」についてのご意見や、その利用のようすをたずねてみました。

市は住民の社交場

「市」は、長い間わたしたちの生活に欠かせない衣・食の供給の場として存続してきました。それぞれの時代や世代によって、市を利用する考え方に違いがあるでしょうが、庶民のショッピングセン

回答なし十三名。

約きの人が毎回（普通月六回市が立つ）利用すると答えました。

問い2 「市」の買物は、前もつてきめて買いにいきますか。

○少しはきめる七十一名。きめていく五十八名。全然きめていかない十二名。回答なし十九名。

あらかじめ買物をきめていく人がかなり多く、新鮮な野菜類はその日に加工して食べるものと思われ

ます。

問い3 一回の買物にどの位のお金を使いますか。

○千円以上五千円くらいが最も多く百二十名。ついで千円以下。五千円以上と答えた人はありません。

例えば、一回の買物が二千円と仮定しますと、毎回市を利用する人は月に一万二千円消費することになり、市の買物が家計に占める割合も無視できません。

問い4 「市」の日を変える必要がありますか。

○変える必要はない百三十名。日曜日に変えてほしい七名。毎日がい二名。回答なし二十一名。

二、七の日が定着しているよう

ですが、一部の人から日曜日にしてほしいという意見ができました。

問い5 買う品物はどんな物が多ですか。（多いもの二つに○をつけてください）

○野菜百四十七名。果物百二十一名。あとは、乾物、衣類が各三名。植木類一名の順。野菜・くだもの購入が主

問い6 「市」のたつ場所についてのご意見を。

○現在の場所でよい百三十名。場所を変えた方がよい八名。場所を変えたらという人すべてが車の通らない所を望んでいます

が具体的な場所の指定はありませんでした。

問い7 値段について、どう思いますが。

○高い十八名。普通八十三名。安い三十二名。回答なし二十七名。

この質問は、品物の名前も答えていただくつもりでしたが、安い高いたけにとどめました。

問い8 買物する業者を特にきめて買いますか。

○品物によってはきめている八十九名。きめていない四十名。きめて買う十二名。回答なし十七名。

品物によって業者をきめている人が多いことは、安い特定の品物が業者によっては売られているものと思われ

ます。

問い9 夏の「市」の買物について。

○お客と自家用と両方買う六十八名。自家消費費六十六名。お客用に仕入れる三名。回答なし二十三名。

問い10 「市」はこれからも続けるべきでしょうか。

○賛成百三十五名。必要ない二名。

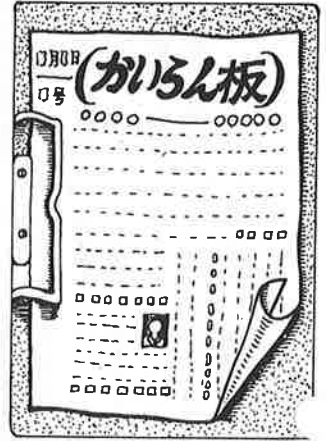
その他につきのようなご意見がだされました。

市を利用していると、商店での買物がどれだけ高いかよくわかります。だから市は、少しでも安い物を買おうとする主婦の最大の市場です。という絶賛型。これとは対比的に、新鮮なものを選べるので市の存続を望みます。しかし客足がよいわりに商店と価格が変わらないといった悲感の声もきかれました。

家など建てる方へ



新しく家を建てる人は町へご相談を



建築物を新築、増・改築、移転などをする場合は、建築基準法という、建築物に対するいろいろな規制があります。ですから家を建てる方は前もって町（税務、建設課）などへご相談ください。建築基準法の目的は、建築物の敷地、構造、設備について、最低の基準を定めて、みなさまの生命健康、財産などを保護し、公共の福祉の増進をはかることを目的と

しています。

この法律は、解釈が困難な法律ですから前もって、県の建築指導課や土木事務所、役場などにご相談ください。また当町の場合、自然公園区域がありますので、その区域内の建築物なども規制の対象となりますから、建てる場所なども役場とご相談のうえ工事にかかるようおねがいします。

火災シーズンです！

山でのたばこ
暖房器具に注意

消防庁が
まとめた今
年上期（一
〜六月）の
出災数は四
万三千九百
十四件で前
年比二千件

四・八％増加し、戦後最高の記録という事です。これは一日あたり約二百四十三件、時間にして、約六分に一件の割合で火災が発生していることになりました。

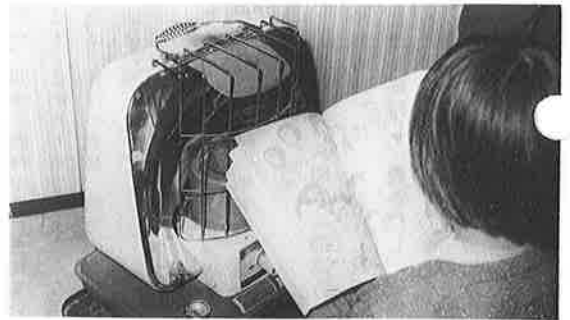
このように火災件数が増えたのは、冬の異常乾燥が続く、特に林野火災などが一月に集中したためです。

緑や自然保護がさげられているいま、尊いみどりをむざむざ灰にたくはありません。たばこの投げ

軽自動車の車検を受けましょう

軽自動車（三、四輪車）は昨年十月一日から軽自動車検査協会の車検を受けたものでなければ道路を運行することができません。

ただし、すでに陸運事務所にして用届出をして軽自動車届出済証の交付を受けているものについてはその届出年月日を基準として定められた検査期限までに車検を受け



げすてやたき火の火の始末など十分に注意しましょう。

また、ご家庭にあつては、電気ごたつ、ストーブ、ガス器具など暖房用器具にも注意しましょう。

なければならぬことになっていきます。

この検査期限までに車検を受けないで使用するると法令違反となり罰則を受けることとなりますのでお忘れなく早めに車検を受けて、おたがいの安全の確保と公害防止に協力しましょう。検査を受けた軽自動車には、黄

色の車検済ステッカーが前面ガラスにはられています。なお、不明の点は、お近くの自動車販売店、整備工場などでおたずねください。

松くい虫駆除に

補助金でます

松くい虫の被害が非常に目立っていますが、被害木を一掃し、被害の拡大を防ぐため、チェーンソーの無料貸出を行っています。（燃料等は自己負担）

駆除する方法としては、つぎの方法があります。

- 1、被害木をばっさいし、幹、根株の皮をはぎ、はいだ皮と枝をあぶなくない場所焼却する。
 - 2、被害木をばっさいし、幹、根株に松くい虫駆除薬剤を噴霧器等でしたり落ちる程度散布する。また、樹皮の厚い木に対しては、一部の皮をはぎとり、はいだ部分から薬剤をしみこませる。
- 材積五立方メートル（約十八石）以上駆除する場合は、一立方メートル当り三千三百円程度の補助金がありますので、観光産業課まで届けてください。

インデアンコロッケ

(材料) (分量)

- ひき肉(豚) 50g
 - 玉ねぎ 20g
 - じゃがいも 大2個
 - トマト 中1個
 - バター 3g
 - カレー粉 3g
 - 塩 少々
 - こしょう 少々
 - 小麦粉 30g
 - 卵 1個
 - パン粉 1/2個
- (作り方)
- 1 バターで玉ねぎ↓ひき肉↓トマトの順でいため、カレー粉を加える。
 - 2 ①に塩、こしょうをし、強火でいため火をとめてから小麦粉を混ぜる。
 - 3 じゃがいもはゆでて熱いうちに塩・こしょうをする。
 - 4 ③で②を包み、俵形にして、小麦粉↓卵↓パン粉の順で衣をつける。
 - 5 油で揚げる。
- 材料費一人前約百円。

体育の日の行事

十月の体育の日の行事をみて感じたことを一言。

昔の町民大会は、町中の人が出で、大会に参加し、応援にと花をそえたものです。部落対抗リレーなどは手に汗にぎって熱烈な応援合戦をくりひろげました。いい意味の部落対抗意識があつて、それだけ盛り上がりがあった。これ

久保

白鳥久司

に比べて、体育の日の催しは、ごく一部の人のための催しであつて体育の日の意義がうすいように思えました。町の体協も会長はじめ役員も若返つたとききましたのでこの際、おおいに研究して、体育の日の意義を高めてほしいものです。

生活の詩 炭焼く老人



上布施 吉野 二代さん

おれたタバコの吸いがらを左手に。ちっちゃな火種を器用に右の手のひらでころがしながら吉野さんは話した。

「石油もガスも少なくなつてよ。みんな大きわざしてるが、こつちは、びくともしねえや、だいいち他人の作つた燃料じゃ、体があつたまつた気がしねえよ。わしが作る炭はいまはやりのへもねえし

なアツハハハ……」

すこい鼻息だ。どうやらわたしは炭焼きの煙にまかれたようだ。

炭焼いて何年になるので、「そうだなあ二十年かな。こんどの石油さわぎで若いもんも昔のよさがわかつたつべよ。わしらがうらやましいって、焼もちやいてもはじまるべえ」

丸い背中をのぼすしぐさをして

いばつてみせた。あんまり自然に逆わないほうがいいといいたげな表情が吉野さんの年を忘れさせるようだ。

口も動くが、体もよく動く吉野さんだ。

やさしい税コーナー(中学生向け)

●税金はなぜ納めなければならないか

税金はなぜ納めなければならないのでしょうか。

わたしたちは、憲法によつていろいろな権利を保障されていますが、同時に義務を負わされています。このうちもつとも大きな義務は、教育の義務、勤労の義務、納税の義務です。

わたしたちは、税金を納めることにより、国民として、もつとも基本的な義務を果すことになるのです。

国や地方公共団体(都道府県や市町村)は、わたしたちの社会を維持し、豊かにし、発展させるために、道路、港などの整備、教育の振興、社会福祉の増進などいろいろな仕事をしていきます。

ところが、国や地方公共団体がこうした仕事をするには多額のお金を必要としますので、そのための費用は、わたしたちが負担しなければならぬのです。いいかえると、わたしたちが共同して社会生活をしていくためには、それに要する費用をその能力に応じて負担するのは当然の義務であるといえます。

わたしたちの町で、昨年みなさんのご家庭で負担した税金の額はみんな、一億一千六百六十四万九千円となっています。この大切なお金が、学校の建設や道路の舗装など多くの事業に使われ、わたしたちの生活の向上に役立っています。



5	1月	楽しい家庭づくり	○家庭における祖父母の役割と家族の人間関係 ○保育所参観(孫の教育)	県 幼 児 家 庭 員 教 育 相 談 員
6	2月	外来語の使い方	○日常外来語の意味とその使い方	高 校 教 員
7	3月	反省会・修了式	○1年を振り返ってまとめ(感想文) ○これからの生きがいのある生活(感想文) ○レク発表のつどい・修了証授与	学 生 全 員 社 会 教 育 課 職 員 公 民 館 職 員

△ 昭和四十九年度御宿町寿(長寿) 大学学習プログラム



5	1月 1:30	身近な法律	○妻として知っておきたい法律の知識 ○家庭や暮らしの中の法律	講 話 会 質 疑 問 合 意
6	2月 1:30	婦人の健康管理	○婦人の成人病についての知識とその予防法 ○労働と健康と美容との関係	講 話 会 質 疑 問 合 意
7	3月 1:30	子どもを育てる家族の役割 閉講式	○両親の役割・祖父母の協力のあり方 ○きょうだい関係の意義 ○望ましい母親像・父親像(愛情を教える母親・生きる喜びを教える父親)	講 話 会 質 疑 問 合 意 証 授 与

母親学級で学ぶおおかさん



△ 母親学級学習プログラム

衛生ごよみ

毎月第2火曜日	○乳児相談(公民館)
毎月第2金曜日	○栄養教室(御小調理室)
毎月第2水曜日	○こ関節脱臼検診(保健所)
1~2月	○小学校入学前と卒業前の児童にジフテリア種痘の予防接種
3月	○乳幼児の種痘予防接種
4~5月	○乳幼児の春期三種混合予防接種 ○＃ 生ワクチン投与、各小中学校児童生徒のツベルクリン反応及びBCG接種 ○＃ の健康診断(内科・眼科・歯科) ○間接撮影 ○一般住民希望者の胃の集団検診 ○春期狂犬病予防注射
6~9月	○浄化槽維持管理立入検査 ○一般住民希望者の婦人科集団検診 ○三歳児の検診 ○一般家庭に、か・はえ・ねずみ駆除の薬剤散布。保育所、各小中学校児童、生徒の日本脳炎予防接種
10~12月	○保育所、各小中学校児童、生徒のインフルエンザ予防接種 ○乳幼児の秋期三種混合予防接種、同生ワクチン投与 ○秋期狂犬病予防注射

○東京電力さんより町へ防犯灯四基がおくられ、町ではさつそく暗い道路を明るくしたいと考えています。

○東京の世能体育さんより、御宿中学校へトランポリン一式が贈られました。

○新町の水沼テント商会さんより御宿小学校へテント一張寄贈されました。



花たば

消防自動車ポンプ購入

上布施分団に配備

新しい自動車ポンプが第十分団(上布施部落)に配備されます。この消防車は一三〇馬力で、四百十万円。国から八十七万円の補助金ももらえますから、町の負担は二百七十四万五千元(部落負担が四十八万四千円ほど)です。消防車は、昨年六軒町でも購入し、新鋭車が整いました。また、消防分団庁舎も毎年改築され、消防施設整備が進められています。

「優良子ども銀行」に岩和田小

あなたがたは、おたがいに力を合せ、物やお金を大切にして貯蓄の習慣を身につけるよう勉強をされました。ここに「優良子ども銀行」として表彰します。昭和四十九年十月十七日 大蔵大臣 日本銀行総裁

表彰

◇昭和49年度明るい選挙啓発ポスター入選者

△1等入選 東 一行(岩小5年)
△3等 " 高田葉子(岩小6年)
△佳 作 鶴岡 茂(岩小5年)

大野吉弘(岩小5年)
関 弘和(岩小5年)

◇文化祭出品入選作

〔御宿中学校〕△金賞Ⅱ間宮絹代(3年) 鈴木弘美(3年) △銀賞

松本氏を選ぶ

体協の新しい会長

御宿町体育協会では、新しい役員の人選をし、会長に松本光一郎氏を選びました。理事についても若手の起用をし、各種団体から四十六名選ばれ、文化、体育祭などで活躍しました。新理事の名簿は別の機会に発表します。

歴史をたずねて

慶長十四年(一六〇九年)九月三十日夜半、ドン・ロドリゴ一行が乗船した、「サンフランシスコ号」は、岩和田沖にて遭難。そのとき



岩の井さん宅のハリに使われているサンフランシスコ号の遺品

の遺品として、本町に唯一つ現存する貴重なものです。

増山強(1年) 貝塚秀利(1年) 横山浩(2年) 大石正彦(3年) △銅賞Ⅱ小池秀登(1年) 吉野利恵子(2年) 橋岡秀行(2年) 伊藤裕子(2年) 加田和江(2年) 松下泰之(3年) 貝塚庸子(3年) 吉田恵美子(3年) 幸保恵子(3年)

〔布施小学校〕△金賞Ⅱ井上美佐子(1年) 吉田とし江(5年) △銀賞Ⅱ永石知重(1年) 井上好美(2年) 佐藤照夫(5年) △銅賞Ⅱ貝塚忠夫(2年) 秋葉礼子(3年) 佐藤昭夫(5年) 佐藤菊忠(6年)

〔岩和田小学校〕△金賞Ⅱ土東力(4年) 関弘和(5年) △銀賞Ⅱ吉野広一(1年) 市東一美(3年) 殿岡光弘(6年) △銅賞Ⅱ丸徹(2年) 東峰雄(2年) 竹原真理子(3年) 齊藤浩(5年)

〔御宿小学校〕△金賞Ⅱ麻生一也(5年) 渡辺伸男(4年) 柳郁亮(1年) 増山明弘(4年) 吉田均(5年) 式田利江(6年) △銅賞Ⅱ宇野勝(4年) 滝口一浩(6年) 高山仙夫(5年) 宇野園江(6年) 神定克成(2年) 浅野和弘(3年)

◎書道の部

〔御宿中学校〕△金賞Ⅱ鶴岡正代(3年) 岩瀬良子(3年) △銀賞

榎本成弘(1年) 鶴岡保徳(2年) 岡田麻美子(3年) 幸保恵子(3年) △銅賞Ⅱ高梨芳幸(1年) 伊藤三保(2年) 伊藤裕子(2年) 神定秀典(2年) 大竹美佳子(3年) 吉野信子(3年)

〔布施小学校〕△金賞Ⅱ高野和美(3年) 吉野京子(6年) △銀賞Ⅱ吉野信次(1年) 吉野正行(5年) 酒井玲子(6年) △銅賞Ⅱ関かほる(1年) 田中武彦(2年) 関教子(3年) 井上晃(4年)

〔岩和田小学校〕△金賞Ⅱ山下和子(1年) 離岡章子(6年) △銀賞Ⅱ橋岡晴美(2年) 吉野政俊(3年) 齊藤光子(4年) △銅賞Ⅱ

東昌広(1年) 玉置由美子(2年) 吉野幸千代(5年) 殿岡光弘(6年)

〔御宿小学校〕△金賞Ⅱ麻生和代(4年) 吉野恵美子(6年) △銀賞Ⅱ大地裕子(1年) 加藤由起(3年) 相川明美(5年) 江沢和美(5年) △銅賞Ⅱ関元恵(1年) 関ひろみ(2年) 川城達也(4年) 土橋結花(5年) 増田信枝(6年) 大谷葛枝(6年)

おめでた



おくやみ

区名	出生児	性別	保護者
須賀	河西裕子	女	辰男
"	式田伸一	男	八郎
"	神定由紀	女	孝
浜	鶴岡知康	男	一成
久保	白鳥秋子	女	重和
新町	吉橋英之	男	俊夫
新町	高橋重克	男	克太

区	死亡者	年令	死亡日
浜	鶴岡はる	75	10月3日
"	式田仁三郎	74	10月30日
高山田	井上とき	85	10月14日
新町	吉橋英之	0	10月4日
"	奥原行雄	68	10月14日

新町 兼子祐二 男 徳次
六軒町 鈴木雅人 男 孝明
岩和田 木原和美 女 一雄

マイ・ベビー



浩幸ちゃん

名付け役はお姉さん。「しあわせになるように、そしてかっこいい名前だから」とはお姉さん弁。

父 吉田正己さん
母 鶴江さん

人口

(十月末現在)

前月	比較
男	四〇四〇 △八
女	四五七九 △三
計	八六一九 △十
世帯数	二二九〇 △一

発行所 千葉県御宿町役場

発行責任者 岩井敏夫

編集者 加藤長