

おんじゅく

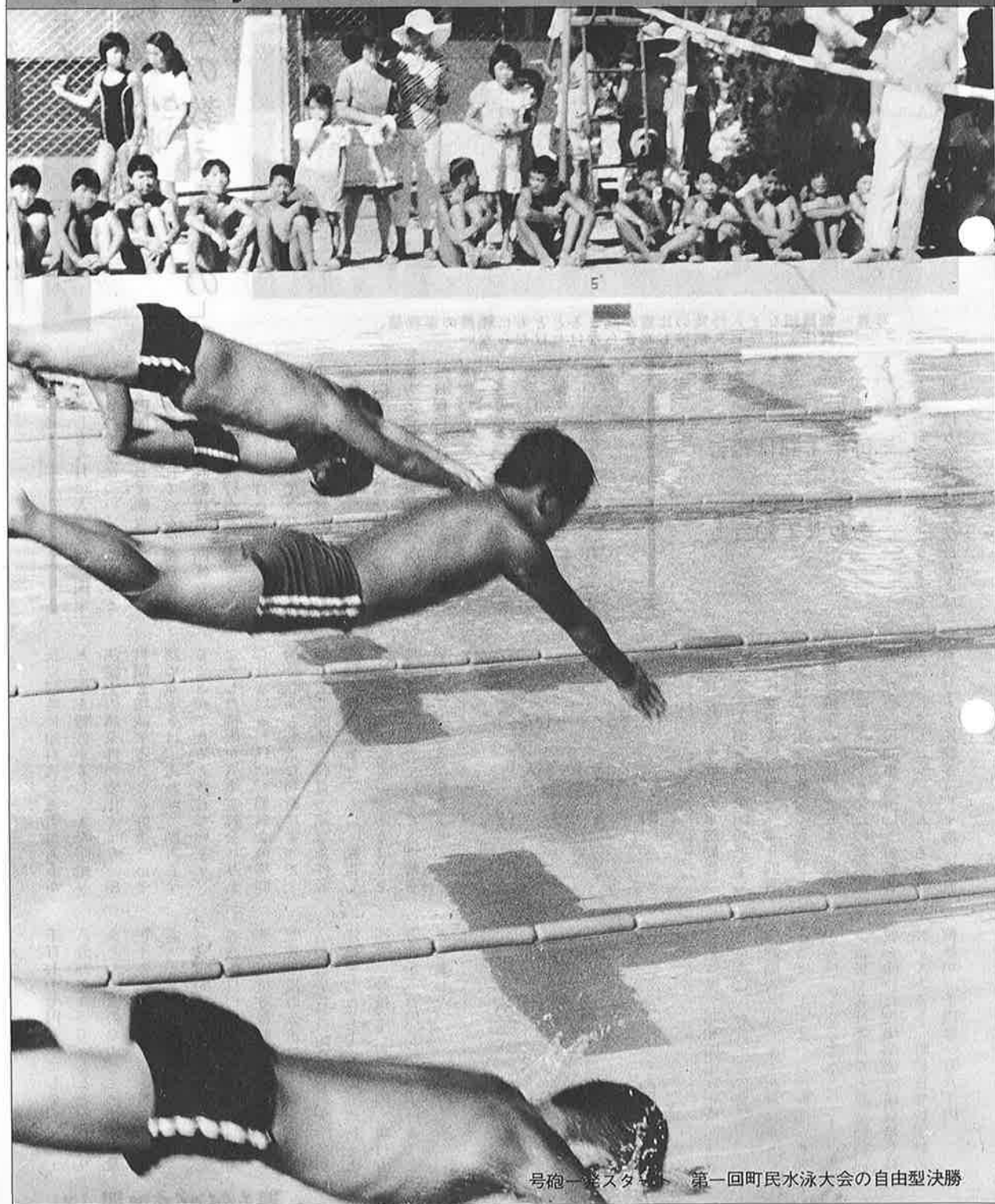
The Onjuku Koho

75-8

昭和50年

第143号

千葉県御宿町役場発行



号砲一発スタート 第一回町民水泳大会の自由型決勝

人件費に関心持とう 人事院勧告の教えるもの



写真＝職員給など人件費の比重が高まるとともに職員の事務量、責任、サービス精神も高まらなければならない

ことしも八月に人事院は、国家

公務員の給与について、改善する

よう内閣に対して勧告しました。

最近毎年行われている公務員給与

に関する人事院勧告は、団体交渉

権の制限、争議行為の禁止をうけ

ている公務員が自らの力で賃金交

渉をすることができないため、人

事院の勧告がその代弁となるわけ

です。

国家公務員の給与勧告によって

地方公務員の職員給与の改善も当

然日程にのぼってくるものと思わ

れます。

各県などにおかれている人事委

員会は、毎年、このように給与の

改善について勧告をするのでしょ

うか。この点についてふれてみま

しょう。

毎年1回は報告

あわせて勧告も

人事委員会は、毎年少なくとも一回、地方公共団体の議長および

長に同時に給料表が適当であるか

どうかを報告するし、また、給与

決定上の諸条件の変化により、給

料額を増減することが好ましいと

認めるときは、あわせて勧告をす

ることができるとされています。

こうした権限が人事委員会に与え

られているわけは、委員会の専門

的でもしも公正な判断によって、

地方公共団体の職員の給与条件の

確保を保障するとともに、勧告し

た給与が適正なものであることを

地域住民に知っていただき理解を

求めることにほかなりません。

10.85パーセント
(諸手当込)
引き上げ

それでは、今回の人事院勧告に

ついて、人事院は、全国約七千三

百の民間事業所に対して、本年四月

に支給した給与月額などを調査し、

公務員給与との比較をしました。

とくに本年は、きびしい経済情

勢のため、民間事業所にその影響

がみられましたが、それでも公務

員給与との比較差は、平均一万五

千数百万円の
財源必要

そこで、昭和四十九年度の決算

見込みに現われた人件費について、

今回勧告された率を単純に乗じて

みると、どのくらいの財源が必要

かをはじめてみることにしました。

議員や各種委員など非常勤特別

職を除いた役場関係の職員給与に

ついてみると、町村長等特別職の

給与が一千四百一万八千円。

千七百七十七円、率にして、一〇・八五%となっていることがわかりました。このため、この格差を是正するため給与改定を行うことが適当であると説明しています。

具体的に給与表の改善は、中位等級職員の給与の改善に主眼をおき、上位等級職員については、必要最少限の改善にとどめました。

一般の事務、技術系職員の大学卒初任給を七万七千三百円（現行七万円） 高校卒六万六千円（現行五万九千二百円）に引き上げること

としました。

職員給（基本給、その他手当）が一億二千八百八十八万九千円、両方合せて一億四千二百二十万七千円となります。これに今回の改定率一〇・八五％（定期昇給分含ん

だ率）を乗すると一千五百四十三万円、単純計算しただけでもこれだけの財源が必要となってくるわけです。

職員は町民を豊かな町へ運ぶ船頭役



硬直化現象少なく 県内他町より健全

そこで、このような義務的に

町が支払わなければならない経費が年々かさねてくると財政が硬直化し、新しい事業へ財源を振り向けることがむずかしくなってきました。

昨今のわが国の経済情勢のもとにあつては、国に対しても地方財政の自主性を認識してもらい、地方公共団体へ負担を転嫁するような施策や超過負担の解消、委託事務の再検討などを求める必要があるでしょう。

義務的経費（人件費、扶助費、公債費）の歳出決算額に占める割合が高いほど、一般的には財政の硬直度が高いといえますから、このような経費は極力抑えて、財政

に弾力性を与える配慮が必要です。

ちなみに当町の義務的経費の歳出決算額に占める割合は、四十八年度実績で二八・一％、県下町村の平均が二九・一％、市を含めた県全体では、同じく二九・一％を占めており、当町の財政硬直度が低い結果が出ています。当町の場合例年投資的経費が大きな伸びを示しているため、決算額に占める人件費の割合が低くなっています。

また、人口千人当り職員数をみても県下町村の平均一〇・五四人をいくぶん下回っているため、この面からも構成比が低くなっています。（当町の場合一〇・三七人）

なお、四十九年度の比較は、県段階でまだ公表できないため、比較できませんが、当町の場合義務的経費が四十八年度に比べ〇・二％低くなっており、前年度に比べ投資的経費の伸びが大きく寄与したため、財政構造の悪化はさげられました。

人事院勧告は、国家公務員についての給与勧告で、地方公務員とは関りがないかという点では、生計費ならびに他の地方公共団体や民間における給与、その他の事情を考慮して定めなければならないと

されています。まして、国と地方公務員とは同じ公共の事務に従事し、しかも支給される給与費はすべて、国民の租税負担によっていることを念頭におかなければいけません。

しかしながら、地方公務員の給与の決定については、最終的には各市町村の自主的判断によって行われるべきであり、それには、当然、節度と責任を伴うものでありますから、地域住民の納得と支持が得られるものでなければなりません。住民福祉を犠牲にしてまで高い給与を支給し、その負担を住民に転嫁するようなことは、地方自治運営上著しく適切さを欠くものといえるでしょう。

これからは地域住民の関心は、表面に現われた事業の実績をみただけで満足したり、評価をくだすことにとどまらず、内部の事務機構や職員管理の問題と、これにかかわる人件費等にするどの視線を向けてくるでしょう。住民負担に対する還元は、このような面からもメスを入れられても不思議ではありません。またそうでなければならぬし、そのような観点からもあえて、人事院勧告に対する説明をこころみたくわけです。

'75 =夏の決算=



人出は昨年を上回る好調。パラソルゾーンが設けられ、いくらが整然と並べられた海岸

天候、暑つ・アツ
ふところ冷や、ヒヤ
マナー、まだまだ

夏の騒々しさが過ぎ、秋風とともに裸のレジャー天国も終幕を告げました。

記録的な猛暑続きの今夏。海水浴場の本拠地、御宿を訪れた海水浴客数を推計しながら夏の「決算」をしてみると――。

人出伸びる (12・5%増)

〈海岸〉

町観光協会の発表によるこの夏(七、八月)の海岸入込客数は百十五万二千三百二十人。昨年が百二万三千八百九十人だから、伸び率にして十二・五パーセント。月別では、七月が三十六万二千三百三十二人、八月が七十九万人となっている。

御宿海岸レーリング作戦(先月号でもふれましたが)による、救助の機動力アップ、海岸の美化や海水浴客のモラルの向上など、いくつかの利点があげられているが、まだまだ、海水浴客のマナーにはまゆをひそめなくなる面が多々あるようです。ゴミ投棄の問題や、遊泳ルールを守らない。監視員の注意を素直にきかない。迷子が多い。シンナーなどによる不純な遊びがある。など海岸の監視、警備にあたる人たちの苦労はたえませぬ。

今夏も四人の水難事故死者をだしましたが、これらの事故に共通していることは、睡眠不足による疲労、泳ぎに自信がないのに、エ

アマットや浮輪につかまり沖へ出て失敗する。潮流の変化をいち早く察知し、危険区域を指定するべくランパトロールの注意をきかず無理な泳ぎをするといったケースが多いのです。このようなことはあくまでも海水浴客のマナーと自覚の問題です。大切な命を守るのは自分自身なのだから――。

「特急よりも快速」

国鉄利用客

〈御宿駅〉

ことしの国鉄夏季輸送期間は、七月十六日から八月二十四日まで。この間の御宿駅の売上げをみると七千四百一万九千二百円で、四十九年度に比べて、十四パーセント増の九百二十万九千九百九十円となっています。

利用列車や客層は、特急列車利用客数は前年の七割。ことしは家族づれが目立ち、快速列車利用客が増えているという。曜日は、やはり土曜から日曜が多く、午前中にきて午後帰るといふケースも多いし、往復キップが多かったこと

が実質的な収入減につながったといえるようです。しかしながら、千葉鉄管内では利用人員、収入と

も前年を上回った結果がでています。

プール入場者昨年を下回る



昨年を下回ったプール入場者

これは天候がよく、しかも海岸の状況がよかったため（遊泳可能な日が多かった）にプールの利用がへったこと。

料金が高くなったこと。子ども利用が目立ったなどの理由があげられますが、総体的には、お客さんの財布のヒモが意外と堅かったことなどがあげられます。

プール内の飲食物の販売や貸ロツカー、ビーチベッドなどの利用料金は八十三万八千二百六十八円昨年が九十四万四千二百六十円ですから十万六千円ほど減収になったわけですが。

●プール年次別入場者数

	46年	47年	48年	49年	50年	平均
大人	26千	32千	21千	19千	16千	22.8千
小人	13	15	13	14	13	13.6
学割	6	7	7	6	7	6.6
合計	45	54	41	40	36	43.0

〈町営施設〉
1、プール
プールの入場者数は、おと一万六千二百三十七人（四十九年は一万九千九百人）、子ども一萬三千三百三十八人（同一万四千五十七人）、学割は六千六百三十四人

（同六千七百六十七人）。
入場料金は、全体で九百七十七千四百円（四十九年は、八百五十四万二千二百五十円）と金額はふえていますが、これは、おとなの入場料金が昨年より百円高くなったことにより。実質的には収入減ということになります。

プール全体の収入は、千三十三万七千六百八十八円に対して、歳入予算額は、千八百八十九万三千円。予算より百五十五万五千九百三十二

円の歳入欠かんとりました。

マイカーなど

2千台ふえる

駐車場利用車

2、駐車場
駐車場利用状況は、バス百八十八台、普通車一万四千八百八十九台

二輪車百四十四台、このほかにプール前駐車場を利用した台数は、普通車千八十四台、二輪車十七台バス一台で全体の数字は、バス百十九台
普通車一万五千九百七十三台
二輪車百六十一台
利用料金は、四百八十六万七千五百円となっています。

きれいな御宿保つには お客さんの協力が必要

〈観光客のみた御宿〉

ことし夏、御宿海岸へ出かけた青い空と想像以上に美しい砂浜に久しぶりにすっかりした気分になった。親子三人で、さっそく水着

に着かえ、波打ちぎわで水遊び。どうして海岸がこんなにきれいなのだろうかとあたりを見まわすと、ゴミ箱が適当な間隔で置いてあり、三人ほどのパトロールの人もいた。そのうちジープが威勢よく向かってきたので、またどこかの若者かと思ったらゴミ箱のゴミを片づけにきた人だった。やはりこれぐらいにしなければ美しい海岸を保てないんだなと感心した。夜、海岸のあちこちで花火を楽しんでしたが、翌朝、海岸に出てみると、やはり花火の残りカスがちらばっていた。きれいな海岸をという地元の人々の気持ちを察し、自分のゴミのあと始末ぐらいできないものかなあと思った。川崎市にお住いの主婦の方がサンケイ新聞に投書したものを引用しました。

49年度は1千9百50万円

たばこが動かす公共施設整備

先の国会で、たばこ値上げ法案がほうむられ、愛煙家にとって、ちよつと一ぶくできたようです。

たばこは、嗜好品ですから値上げによる影響も大きいといえます。

もともと、専売公社では、安くてうまいたばこを安定的に愛煙家に届ける役割とともに、国、県はじめ、町の財政に寄与することに

あることはいうまでもありません。

町に納められ専売益金(たばこ消費税)は、貴重な財源として豊かな町づくりの資金に使われ、社会に還元されています。

ちなみに、昭和四十九年度に町へ入った、たばこ消費税は千九百四十九万四千円。専売公社で御宿町内へ売り渡したたばこの本数は

二千四百八十六万七千九百本。

収入した金額で道路を舗装すると幅員5mの道路を約二千m舗装できる計算になります。ですから町にとって、たばこがいかに貴重な財源であるかわかりいただけだと思います。

「たばこは町内で買いましょう」みんなの生活の向上のためにも実行しましょう。



たばこの消費によって町へ貴重な財源が入り、公共施設が整えられる(資料館を中心とした役場庁舎)

求人、昨年の半減

まさにきびしい就職戦線

厳しい就職戦線——来春御宿高校を卒業する生徒の就職先、求人状況、生徒や家庭、学校の対応策や考え方を聞くため家政高校をたずねてみた。

御宿家政高校(吉田孝二校長、生徒数四〇三人)の来春卒業予定者は、一三五人。このうち、五四％強にあたる七四人が就職希望

者。この数は例年に比べかなり少なくなっている。つまり年々進学者が増えているという。ことしは経済情勢が不安定なことによって求人が昨年の半減ということからもこの傾向はうなずけよう。

これに対して生徒の就職希望をみると、公務員や金融機関などが比較的多く、安定した業種に人気



就職戦線あと1月、きびしい雇用情勢に立向う高校生

があるようである。この傾向はとくに昨年からのもので今後も続くものと思われる。

求人側は、従来事務系統が多かったが、これも、ことしは半減といった現象である。

就職先をきめる課程における、ことしの特長は、親の助言や指導の影響力が強まっていることとである。従来は生徒が自主的に就職先を選択していたが、ことしは、生徒の判断だけでは決めかねているといった方があつているといえるようである。

また、親の収入が減つたために

親と子の話し合いが十分にされ、子どもの就職をいままでも以上に真剣に考えるようになってきたなどの特長があげられるという。

こうしたことから、学校側ではできるだけ生徒と父兄の希望にそつた線で相談のり努力している。

求人側の情勢をより適格に判断し、会社の研究に力を入れてい

また、就職後の方

向転換などにも常に気を配り助言を与えるなどきめ細い指導をしている。そして女子生徒であるという点から、なるべく学校から目の届く所に職場をみつけ、安心して働けるよう配慮してあげるなど生徒や父兄と一体となつて力を入れているという。

広報取材にあつている間、生徒の就職指導にあてられた部屋には、引つきりなしに生徒が出入りし、求人情報や職場研究に真剣に取り組んでいる生徒のするどい目が印象に残つた。

猟銃の取り扱い を慎重に

11月15日から狩猟解禁

十一月十五日から、ハンターのみなさんが待ちかねていた狩猟が解禁となります。ことしも、たくさん獲物があることを期待します。さて、本県では、全国でも有数の猟場といわれます。しかし、ご承知のとおり狩猟のできる地域は住宅地や道路の建設などの開発によって、だんだんとせばめられてきています。反面、ハンターの数

は逆にふえてきています。せばまる猟場にふえるハンター……、こうした中で、毎年のように猟銃による事故が発生しています。獣をただの一発の弾丸で射止めることのできる猟銃です。ですから、その扱いを誤れば、それが重大な事故につながることは明らかです。猟銃による事故は、猟期のはじめと終了まぎわに多くなつて

激動する経済社会のなかで、地方自治体の仕事は年ごとに複雑さを加えております。こうした変動期にこそ、適切な情報の提供が望まれます。毎日の事業をすい行するうえでまた生活のなかで起きるさまざまな出来事を細かく分析し、知らせ

ることがますます要望されます。このため町では、各関係機関はもとより、町民みなさんからの情報提供をおねがいし、住民参加による住みよい町づくりの糧としたいと考えておりますのでよろしくご理解とご協力をおねがいします。

マイホーム計画は 十分研究して

マイホーム計画は信用ある業者を選びましょう



三十年、四十年の汗の結晶である退職金を全部注ぎ込んで、やつと、マイホームの土地を手に入れたと思つたら他人の土地だった。また、有利な条件で融資するからと、甘い言葉についつられて、貸金業者から借金したら、高い利息で支払いは雪だるま式にふえ、わずかの借金で家屋、工場をとられてしまった。このように甘い言葉で人をだまし、不幸のどん底に突き落とす、土地・建物の取引をめぐる犯罪、高い金利をとる貸金業犯罪、健康に有害な食品・薬品を販売する犯罪等、消費者に不利益や危害をもたらす犯罪がふえています。警察では、消費者保護のため、このような犯罪の取締りに力を注いでおり、これからも強力に取締りをつけていきます。

います。このことは、狩猟シーズンのはじめには、猟銃に不慣れで扱いを誤りやすいこと、また、シーズンの終りに近づくにしたがい銃の扱いにあまりにも慣れすぎて慎重を欠くためと考えられます。いずれにせよ、ハンターのみならずには、猟銃を手にしたら、その扱いには細心の注意を払っていた

だかなければなりません。猟銃の慎重な扱いは、猟場だけのことでありません。猟銃を使わないときの保管にも注意してください。猟銃が盗難にあい凶悪な事件に使われることのないよう、また、子どもたちがいたずらして事故が起らないように、厳重に保管してください。

生きた情報の提供を

良好な繁殖待たれる

“きじ” 20羽放す

有益な鳥獣を保護し、増殖するとともに自然保護をしようという目的から、県では、九月一日に、“きじ”二十羽を西林寺部落の山へはなしました。一羽二千三百円するというこの

きじを県では、郡内だけでも二千五百羽はなしたそうです。過去にも、岩和田地域にはなされたきじは、その後の繁殖率がよく、今回の西林寺地域の“きじ”の繁殖成果が楽しみです。

くらしのしおり

虫の声を聞く

日中は、まだ残暑がきびしいようですが、朝夕は、ほっとするよ
うな涼しい空気が、ソデやエリに
しのびこんできます。夕食のあと
かたづけをすませて、緑がわに腰
をおろすと、習慣で握っているウ
チワもいらぬほど。あの殺人的
な暑さを通りぬけて、いま、庭の
すみから聞こえてくる虫の声に秋
のたのしさを感ずるきょうこのご
ろです。

あれ松虫が鳴いている
リンチロリンチロ リンチロ
リン

あれ鈴虫も鳴き出した
リンリンリンリン リンリン
秋の夜長を鳴き通す
ああおもしろい虫の声
秋の夜長といいますが、夜のい
ちばん長いのは「冬至」のころで
す。秋は、夏の短夜(みじかよ)
のあとなので、急に長くなったよ
うな気がします。だいぶ更(ふ)
けたなと思つて時計をみると、ま
だ宵の口だつたりして……。寝る
には早いしなどと、つい夜ふかし
はいけません。お子さんのいるご
家庭では新学期が始まつたばかり
です。

この季節のよいうちに、やつてお
ける仕事はすませましょう。

岩和田区子ども会優勝

郡青少年つどい大会

ソフトボール大会

岩和田区子ども会優勝
優勝した岩和田区子ども会



夷隅地区青少年のつどい(スポ
ーツ)大会が、八月二十八日、午
前八時三十分から御宿小学校運動
場と屋内体操場の二カ所で開催
しました。
少年の部はソフトボール大会、
少女の部はポートボールと残暑の

年々よごれる "清水川"



清水川の清流が濁り、排水が流れてくると、水質が悪化する。

夏の日照り続きで清水川の水が
大変少なくなつてしまつた。夏に
は大量の小魚が酸欠か農薬か原因
不明のまま浮きあがつた。
台所の雑排水や浄化槽の処理水

多い幼児の事故死

保護を強めよう

幼児の死因の第一位は不慮の事
故です。主な死因をあげますと、
一、四歳の不慮の事故死亡割合は
全死亡の四二%弱で第二位の先天
異常(一一・四%)の三・四倍、
第三位肺炎及び気管支炎(九・三
%)の四・五倍の数にあたります。

など保護者による監視保護の強化
と環境の整備が大切です。具体的
には狭い室内の整頓と台所、風呂
場、洗濯機などの管理を徹底し、
また口に入るような小さい危険な
ものは、手近かな所に置かないと
いう配慮がほしいものです。さら
に幼児期は、発達のテンポがとく
に著しい時期ですから危険を注意
したり、危険を回避したりする能
力を育てる積極的な安全指導も必
要です。幼児に対する安全指導は
非常にむずかしいですが、次のよ
うなことをぜひ実行したいもので
す。

- 一、知識と経験を与え、物事の性質をよく理解させる。
- 二、規律を守り、大人との約束を守る習慣をつける。
- 三、運動の発達を促す。
- 四、社会性を身につけさせ、自立心を養う。

人口(九月末現在)

前月との比較	
男	三九五六 ○
女	四四八五 △
計	八四四一 △
世帯数	二二三七 △

発行所 千葉県御宿町役場

発行責任者 岩井敏夫

編集者 加藤長