

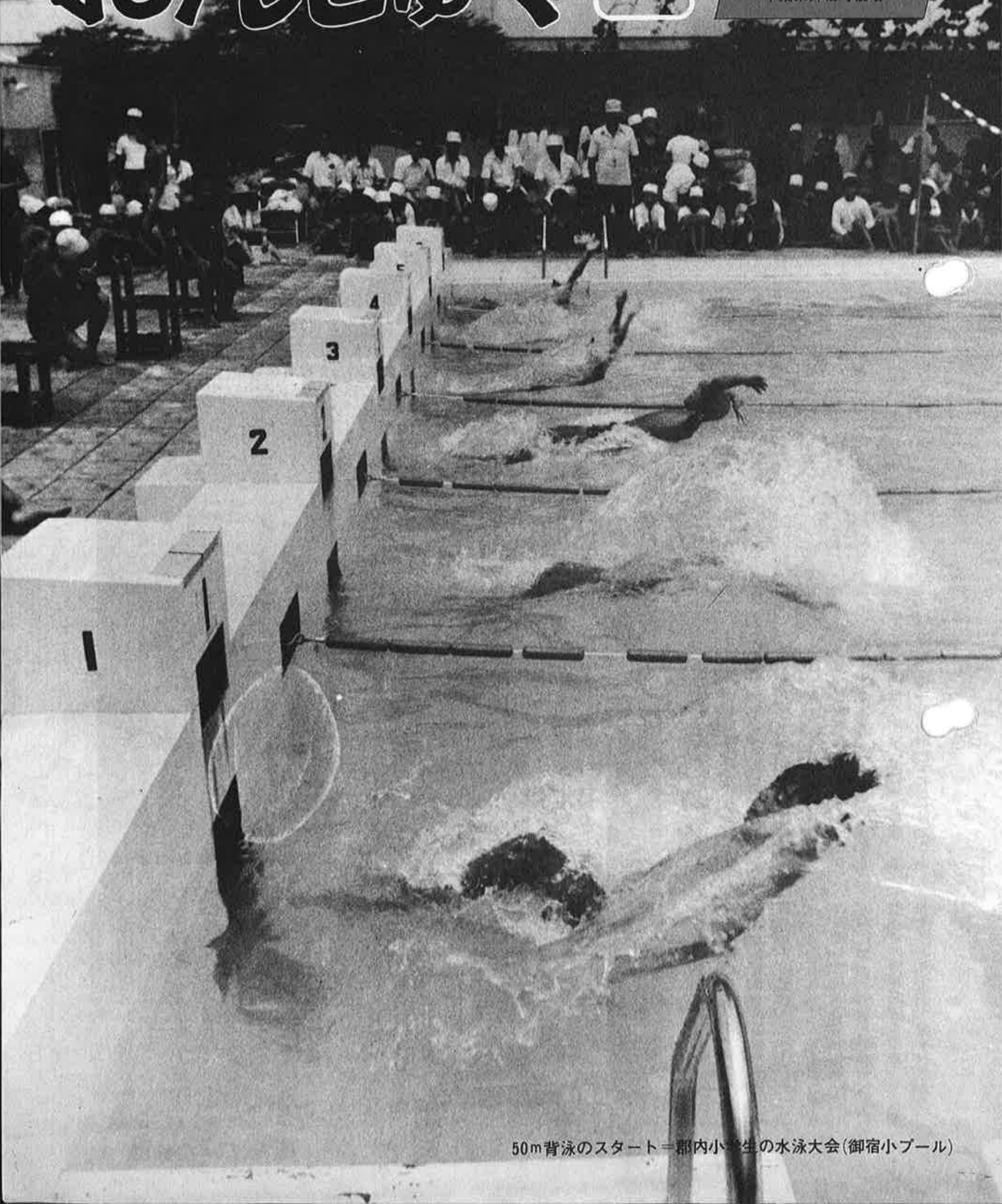
# おんじゅく

8

昭和51年 8月

第155号

千葉県御宿町役場



50m背泳のスタート＝郡内小学生の水泳大会(御宿小プール)

# 50年度決算見込みを発表



縮少ぎみの建設事業のなかで漁港整備や保育所(写真)など住民に直結した重点事業が行われました

## 実質黒字は1億円強 建設事業減り人件、扶助費ふえる

ここ数年來いちはん財政運営がむずかしいといわれた五十年年度の決算見込みの概要がまとまりました。予算の編成方針でもふれたように財政の健全性の確保を大前提として編成された予算ですが、それがどういふ形で決算として現われてきたかをなるべくわかりやすく説明して、みなさんのご批判をいただきましたと思います。

### 財政健全性の見方

財政の健全性ということばをよく耳にしますが、それは①収支の均衡が保たれている

- ②財政構造が弾力的である
  - ③行政水準の向上が図られている
- という三つの要素がそなわっていないければ健全性とはいえません。それでは、収支の均衡ということとは、実質的収支額の多少が後の年度にどのように財源調整されているかをみるべきでしょう。

財政構造の弾力性は、経常的な収入と支出の比率はどうか。義務的経費（人件費、扶助費、公債費）経常的経費の比率によって判断されます。さらにこれらの比率のうらづけとなるものとして、一般財源、公債費（地方債の比率）地方債の現在高などからも知ることができます。

### 財政の黒字基調が続く

五十年年度決算の歳入総額（一般会計、プール特別会計—これらを普通会計とよびます）は十億三千九十七万六千円。歳出総額九億二千二百九十五万八千円。差し引き

すから実質的な帳じりは一億五百万四十一万九千円の黒字で、この額がそのまま五十一年年度の予算の財源として活用されるわけです。

一億八百一十八千円の黒字となりました。このうち、二百五十九万九千円は今年度へ繰越す事業（漁港）の一部の財源として使われま

一億円台という大きな額の剰余の実態をさらに細かく分析してみますと、このなかには四十九年度からの繰越財源である八千五百九十一万九千円が含まれており、

五十年年度だけの収支では千九百五十万円と財政調整基金の積立金五百七十八万四千円を合わせた二千五百二十八万四千円が実質的な単年度（五十年年度）の収支の黒字となります。

つぎに経常的な収入というのはどのようなものがあるかをみてみましょう。

目的税（入場税）を除いた町税自動車重量譲与税、自動車取得税交付金、普通地方交付税、交通安全

区 分	昭和50年度	昭和49年度	増加額	増加率
歳入総額(A)	1,030,976	1,000,272	30,704	3.1%
歳出総額(B)	922,958	910,978	11,980	1.3
差引(A-B)(C)	108,018	89,294	18,724	21.0
翌年度へ繰越すべき繰越財源(D)	2,599	3,375	△776	△23.0
実質収支(C-D)(E)	⑦ 105,419	④ 85,919	19,500	22.7
単年度収支(F)	⑦-① 19,500	△ 6,304	25,804	409.3
積立金(G)	5,784	3,494	2,290	65.5
実質単年度収支(H)(E+G)	25,284	△ 2,810	28,094	1,000.0

実質収支の状況 (千円)

歳

入

(千円)

区 分	決算額	構成比	増加率	経常一般財源
地方税	187,905	18.2%	7.0%	187,890
地方譲与税	6,506	0.6	13.4	6,506
自動車交付金	9,139	0.9	20.6	9,139
地方交付税	294,309	28.5	4.7	273,384
内 普 通	273,384	26.5	4.2	273,384
訳 特 別	20,925	2.0	11.8	
小 計	497,859	48.2	5.9	476,919
交通安全交付金	915	0.1	30.0	915
分担金・負担金	15,295	1.5	△34.0	
使 用 料	23,611	2.3	△16.7	
手 数 料	5,135	0.5	4.0	
国庫支出金	141,074	13.7	△ 0.8	
県 支 出 金	102,342	9.9	30.9	
財産収入	41,930	4.1	134.3	
寄付金	1,750	0.2	△ 8.8	
繰入金	4,450	0.4	△49.7	
繰越金	89,294	8.7	23.6	
諸 収 入	75,021	7.3	1.4	
地方債	32,300	3.1	△50.0	
合 計	1,030,976	100.0	3.1	477,834

区 分	現年課税分	滞納繰越分	合 計
市町村民税	99.5%	86.9%	99.5%
固定資産税	97.4%	99.4%	97.4%

農業委員会、監査委員、民生委員、区長や区役員、選挙管理委員、ボナスなど千五百七十八万二千円。職員給——職員の給料九千五百八十六万四千円、扶養手当三百十九

千四百四万四千円。町長や助役、収入役の給料など七十六万五千円。など非常勤の特別職の報酬千四百

## 基本給は一億にせまる

全対策特別交付金、ほかに建設事業や臨時的経費の財源として収入されるもの以外の収入です。経常的支出は、人件費（災害補償費を除く）維持補修費、扶助費（減税補てん償、災害復旧事業債）補助費などです。経常的

な支出のなかには、義務的経費といわれ当然、町が毎年支出するものがあります。それは、人件費、扶助費、公債費で、これらが支出に占める割合がどうかによって、財政に弾力性があるかどうかの判断となります。

議員の報酬や退職金の掛け金、ボナスなど千五百七十八万二千円。職員給——職員の給料九千五百八十六万四千円、扶養手当三百十九

## 借金政策はやや改善へ

万六千円、これを合わせたものが基本給といわれ、九千九百五十七万円。その他では、時間外、管理職特殊勤務（清掃職員）宿日直、期末勤勉、通勤、住居、児童、その他手当で、四千七百六十六万円、職員の年金や医療費や福利厚生面の給付を受けるときの掛け金が千四百十三万六千円、退職金一時金の受給のための掛け金が千七十八万円。その他は公務災害の補償のための掛け金など百六十五万円。歳出決算額中義務的経費が四一九パーセントを占めており特に

その大半が人件費であり、歳出全体に占める割合は二三・五パーセント、義務的経費のなかで、八二・一パーセントと高い比重を占めています。職員一人当たり給料月額は十一万五百円（一般職員）で平均年齢三十五・八歳、これをここ数年県下全体の傾向からみると市部など人口規模の高いところほど職員の年齢が若く、人口一万人から二万ぐらいの町村の年齢が高くなっています。

◇公債費 町が建設事業などを行う場合、財源的にきゅうくつな場合、国や金融機関などから資金の借り入れをします。この場合、その年度内に返済するものを一時借入金といえます。これに対して一年以上の借り入れを（長期借入金）という地方債とよばれています。借り入れ資金の元利償還金を公債費という科目で経理します。この償還金について、一定の算式によって、その負担の状況を知ることが出来ます。そして、この比率が普通一〇パーセント以内なら

財政の健全性をおよびやかさないといわれています。比率は当然低い方が望ましいわけで、この比率が高い場合、やはり財政の健全性がそこなわれているわけで、このうえ、新規の起債をする場合には、後年度の財政負担をますます増すことになり、財政構造を悪化することになりかねません。地方債を発行する場合、その団体の財政能力をかえりみず安易に起債に財源を求め、財政能力以上の借金政策はつしまなければなりません。

高度経済成長時のような所得の伸びやあるいは土地譲渡による所得などの期待できない昨今、借金政策はなるべくひかえめにしたいものです。

地方債の償還財源がかさみ、住民サービスの低下を招くようなことがあつてはなりません。

## 物件費に 六千万円

◇物件費、補助費など これも当然経常的経費に入りますが、町が行政活動を行うために必要な固定的な経費です。ですから、このような経費が多いとそれだけ建設事業などにお金をまわすことができず、住民サービスの向上に役立たないことがいえます。

物件費には、賃金旅費、交際費、需用費、役務費、備品購入費委託料、その他に分けられます。賃金は臨時的に雇われた人に支払われるもので、プールの従業員などがおまもの旅費は、職員の出

### 人件費の内訳 (千円)

区 分	決算額
1. 議員報酬手当	15,782
2. 委員会等報酬	14,765
3. 市町村長特別職の給与	14,044
4. 職 員 給	146,218
(1) 基本給	99,057
(ア) 給料	95,861
(イ) 扶養手当	3,196
(2) その他の手当	47,161
時間外勤務手当	1,131
管理職手当	1,045
特殊勤務手当	611
宿日直手当	628
期末勤勉手当	41,859
通勤手当	853
住居手当	582
児童手当	180
その他	272
5. 地方公務員共済組合負担金	14,136
6. 退職金	10,708
退職手当組合負担金	10,708
7. 災害補償費	1,650
(1) 地方公務員災害補償基金負担金	1,450
(2) その他	200
人件費合計	217,303
事業費支弁に係る職員の人件費	
1. 普通建設事業費	1,433
2. 災害復旧事業費	18

### 性質別歳出 (千円)

区 分	決算額	構成比	増加率	税 等
人 件 費	217,303	23.5%	14.1%	166,861
うち職員給	146,218	15.8	14.1	98,853
扶 助 費	38,292	4.2	25.6	6,301
公 債 費	38,311	4.2	12.4	33,599
元 利 償 還 金	38,311	4.2	12.4	33,599
義務的経費小計	293,906	31.9	15.2	206,761
物 件 費	59,099	6.4	20.2	31,529
維持補修費	5,241	0.6	△ 1.9	5,029
補助費等	126,981	13.8	7.6	116,040
経常的経費小計	485,227	52.7	13.5	359,359
積 立 金	5,784	0.6	65.5	
投資及出資金貸付金	80,437	8.7	21.4	14,635
繰 出 金	500			500
投資的経費	351,010	38.0	△ 15.1	102,181
うち人件費	1,451	0.2	12.7	1,451
内 普通建設事業費	344,769	37.3	△ 6.3	100,528
内 補助	189,105	20.5	△ 10.4	14,420
内 単 独	155,664	16.8	△ 0.9	86,108
災害復旧事業費	6,241	0.7	△ 86.3	1,653
合 計	922,958	100.0	1.3	476,675

張旅費や各種委員や議員などの出張旅費、視察旅費です。需用費は、消耗品、修繕、印刷製本、燃料、光熱水費、食糧費などからなっています。役務費は、通信運搬費など。

委託料は測量調査、健康診断等反対給付のあるものとされていませ。このような経費は町やその職場の職員の努力によって、経費の節約をすることが比較的容易なもので、各種補助金などとともにこ

れら経費を削減することは元費の軽減とよばれ、ここ二、三年国や各自自治体で真剣にこの削減を行ってききました。

### 物件費 (千円)

区 分	決算額
1. 賃 金	4,904
2. 旅 費	3,007
3. 交 際 費	1,741
4. 需 用 費	38,881
5. 役 務 費	1,296
6. 備品購入費	5,317
7. 委 託 料	3,525
8. そ の 他	428
計(1~8)	59,099
1. 賃 金	4,343
2. 旅 費	2,996
3. 交 際 費	1,741
4. 需 用 費	37,742
5. 役 務 費	1,279
6. 備品購入費	5,201
7. 委 託 料	2,764
8. そ の 他	115
計(1~8)	56,181

### 市 町 村 税 (千円)

区 分	決算額	構成比	増加率		
市町村 個人分	56,614	30.1%	△ 4.8%		
民 税 法人分	7,202	3.8	△ 6.6		
固定資産税	70,143	37.4	35.4		
軽自動車税	1,753	0.9	2.0		
市町村たばこ消費税	20,326	10.8	4.3		
電 気 税	7,608	4.1	△ 1.4		
特別土地保有税	24,207	12.9	△ 12.6		
木材取引税	37		19.4		
目的税・入湯税	15		50.0		
合 計	187,905	100.0	7.0		
適用税率の状況					
市町村 個人分	均等割	200円	法人分	均等割	4,000円
所得割	標準税率に対する比率 1.0		法人分	均等割	2,400円
			法人分	法人税割	12.1/100

### 目的別歳出 (千円)

区 分	決算額	構成比	増加率	税 等
議 会 費	20,196	2.2%	16.2%	20,196
総 務 費	149,138	16.2	5.8	120,541
民 生 費	179,516	19.5	91.3	43,162
衛 生 費	112,701	12.2	18.6	41,617
農林水産業費	177,932	19.3	46.1	31,008
商 工 費	26,146	2.8	△ 20.3	14,923
土 木 費	104,411	11.3	24.6	65,407
消 防 費	15,160	1.6	△ 42.1	14,249
教 育 費	93,193	10.1	△ 57.6	90,307
災害復旧費	6,241	0.7	△ 86.3	1,653
公 債 費	38,324	4.1	12.4	33,612
合 計	922,958	100.0	1.3	476,675

## 必ず登録と注射を 犬は正しく飼おう



犬の登録は必ずうけましょう

## 大事な栄養、運動、休養

### 九月は健康増進普及月間

例年九月は、健康増進普及月間として、各地で健康づくりの行事が展開されます。

最近の生活環境による運動不足、食生活の不適正や社会的ストレスなどから循環器疾患、糖尿病などの増加や体力の低下、あるいは病気が多い病気がなくとも健康といえない人、健康に不安を持つ人が多くなり新たな健康問題としてクローズアップされています。

このような健康障害は単に疾病の予防や治療だけでは十分ではなく、健康をさらに積極的に増進する必要があります。

□健康増進は自覚と実践です  
栄養、運動、休養は健康をつくる三つの柱です。

◎栄養のバランスのとれた副食を中心とした食事を取り、十分な睡眠、休養をする。

◎運動は、自己の体力増進、健康保持に大きく役立つもので

すが反面、身体機能を無視した過剰な運動は、かえって健康を阻害します。

とかく自分の健康を、すべて第三者の手にゆだねてしまうと、いった他力本願的な安易な考えにとらわれがちですが、健康は自分からつくりだすものです。

あなたがその気持になれば、健康な人はもちろんのこと病氣をもっている人でも心がけしだいでもつと健康になれます。

常に積極的に活動し、意欲に満ちた日々を過ごすことに、生がいのある生活があり、そのカギはあなた自身の手のうちにあるのです。

無理のないものを選びましょう。初めのうちだけチャホヤし、しばらくすると放りっぱなしというような無責任な飼い方は絶対にやめることです。

終生、責任をもって正しく飼い主になる決心のつかない方は最初から飼うことをやめてください。

②犬を飼っている方へ 正しい犬の飼い方とは、犬の登録と狂犬病予防注射を必ず受けることです。

□飼い主の義務 狂犬病予防法で強力な予防対策が実施されてきたため、現在は狂犬病が発生していませんが、戦後大流行し、人々を恐怖のどん底に陥れました。

外国でも発生している国があり、ますから油断できません。狂犬病は伝染病の中で最も悲惨で恐ろしい病氣といわれています。

〔登録〕生後三カ月以上の犬は必ず登録し、毎年一回四月にその更新をしなければなりません。また、当町の五十年度の登録数は三百八十一頭でしたが、今年の春期

(四月)までの登録数は三百五頭と減少しておりますが、実際にはまだ未登録犬が相当数見受けられます。これらについては野犬捕獲

などの時にできるだけ調査をして

いますし、今後も続けていきます。〔狂犬病予防注射〕生後三カ月以上の犬は毎年春と秋の二回注射を受ける必要があります。登録、注射の際、鑑札と注射済票それぞれに門票を交付します。鑑札と注射済票は首輪につけて門票は門、玄関など来訪者の目につきやすいところへはつけてください。

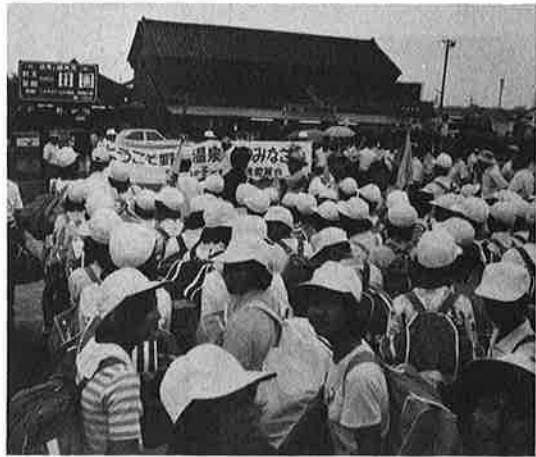
〔放し飼いの禁止〕最近犬を年中放し飼いでいる例は少なくなりましたが、夜になると放し飼いで運動を犬まかせにする飼い主がいます。県の犬取締条例により放し飼いは禁止されていますから違反すると罰せられることがあります。

〔犬をつないで飼うときの注意〕家人にはおとなしい犬でも外来者には攻撃的です。つないで飼うときは通行人や訪問者に危害や迷惑をおよぼさないよう綱の長さ、つなぐ場所を選びましょう。首輪やくサリがぬけたり切れたりしないよう点検や確認を忘れないように、またつなぎっぱなしで管理を怠ると運動不足はもちろん、排せつをがまんして犬は欲求不満となり、ほえ過ぎたり逃げ出して咬傷事故などの原因になります。

# とけあう御宿と野沢の心



太平洋へ、船が大きくゆれるたびにところかまわず、しがみつくと子どもたち



雨の御宿駅へ降りた野沢温泉村の子どもたち

海の子と山の子女会

八月九日(第一日曜) いよいよやってきました。まず最初のアクシデントは、雨の襲来でした。八月のこのころの天候は、まず九分通り快晴を予想していましたが意外にも雨の幕明けとなっていました。

午後四時四十九分、御宿駅着の列車が四十五分ごろ到着してしまいました。これが二度目のアクシデントでした。地元の人たちが迎えにでないうちに野沢温泉村と書かれた青い旗をもった一団が駅のブリッジを渡ってきました。

役場前広場に歓迎式場を用意し

## みなさんようこそ、 資料館で歓迎式

海と山の子どもの交流第二回目の行事は、八月九日から十一日までの三日間、岩和田海岸を中心に、野沢温泉村の児童、生徒百十六人、他に役員、PTAの関係者二十三人を招き、盛大にしかも終始楽しいふんい気のなかで行われ、十一日午後七時、無事幕を閉じました。

雨の場合は資料館に会場を変更するという両面作戦をしましたが結果は雨足が強く、急ぎよ資料館で歓迎式典が行われました。

地元町民を代表して、岩井町長の歓迎のあいさつに続き、岩崎議会議長、目良教育長のあいさつがありました。次いで野沢側を代表し、富井実行委員長のお礼のあいさつと、両校生徒がそれぞれ交流の時のお礼や歓迎のあいさつをしました。

「美しい砂浜、青い海、きれいな空気の御宿で楽しく遊んでください」とそれぞれの人が歓迎のこトばを述べました。最後に金井実行委員長は「きょうの雨は残念だがあすからは必ずすばらしいお天気にしてみせる、お約束します。そして、まっ青な海とまっ白な砂浜を皆様におみせします」と力説しました。

歓迎式典は、約三十分で終わって役場のスクールバスでそれぞれ六

軒の民宿へ分宿し、来町第一夜をおくることになりました。

二月四日から三日間、御宿生徒が雪の野沢を訪れたのが第一回の交流で、以来実行委員会(金井英一 郎会長)は会合を重ね、受け入れ体制をねりました。

楽しかった三日間の交流の模様を再録し、御宿II野沢の人々のあたたかい心のつながりを永く記録にとどめることにしました。

## 圧巻! 漁船で 太平洋横断、

八月十日(二日目) 計画によると、午前五時からえび網の作業を見学する予定でしたが、前日来の雨で、海の状況が悪く、えび網漁は出漁しなかったため取りやめ三日目に変更されました。

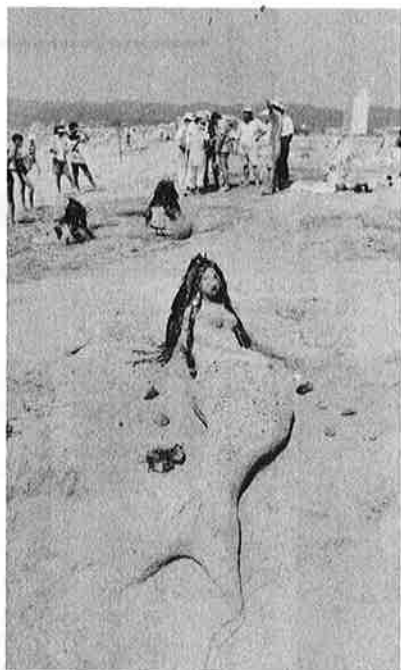
午前九時からは、野沢、御宿両児童、生徒の交歓会が岩和田海岸で行われました。それぞれの町や村のようす、学校や生徒のようすなど、また各自の自己紹介をグループごとに行ったあと、宝さがしが行わるころには、子どもたちも



えび網を手入れする  
漁師のあざやかな手  
さばきを見入る



みなれない海の幸に  
つくり、食べておいし  
いの二度びっくり



砂の芸術で見事 一位に入賞した人魚の力作

すっかり旅の疲れもいえたとみえ宝を探しあてた子どもたちのあちこちから歓声がこきえははじめました。

十時からは待望の漁船に乗って太平洋を横断する時です。山の子野沢の児童、生徒にとつて海はめずらしくはないという。しかし太平洋ははじめてです。しかも漁船に乗るのも。この時のくるのをみんなが小さな胸に手をあてて、何日も前から指折り数えていたにちがいありません。

この日は天候はよかった。しかし台風の余波だろうか、波は相当に高い。怒とうさかまく太平洋といつたらい過ぎだろうか。とにかく山のような波が(野沢の子どもたちにはそう見えたかもしれない)いくえにもおり重なって、陸をめぐって押し寄せてくる感じでした。日焼けした船長さんたちが、手ぎわよく船をあやつり、子どもらはたくましい船長さんを見て安心したようす。

漁船に続々とエンジンの音が響き動きだしました。一隻また一隻と漁港をはなれ、外海へむけて出ていきました。その数十四隻。船頭さんたちの適切な行動と親切な説明を熱心に聞きながら、しだい

に沖合へ進んでいきました。二メートルもあろうか、大きな波の山が次々におしよせてきます。船がシーソーのように上へ下へゆれて

います。そのたびに大歓声がおこりました。およそ二十分網代湾の沖合いを船がいききしているうちにやがて帰港の時間がきました。船着場に着いた子どもたちを次々に抱きかかえるようにして下船をさせます。船頭さんへありがたうの声が続きました。陸におりた子どもたちはもう一度乗りたいともらしていました。乗船前に酔いの薬を一人一人のんだがあまりの興奮と楽しさで誰一人酔う子がいませんでした。

次は海水浴です。慎重な準備運動を終え、漁港内で初泳ぎです。野沢の子どもたちははじょうずに泳ぎました。岩場で「かに」をみつけ歓声をあげる子どももいました。数十分の初泳ぎが終わって、海岸売店で中食をとりました。十二分に体を動かした後だけに、食事がおいしかったことだろう。

午後からはスイカ割りをはじめました。大きなスイカが続々と砂浜にならべられていく。太い青竹をもって目かくしをされた子どもが右に左に獲物を求めて慎重に

また足早やに動く、そのたびに右だ左だ、もう一歩前だと大声援。おとなはうそをいって、子どもをまどわす。ピシッとにぶい音が出てスイカが割れると一段と大きな声援があがりました。わったスイカはその場でパクつきました。

午後四時三十分御宿を紹介するためメキシコ塔へのぼりました。御宿の町並みを一望できる高台にあがった子どもたちは午前中船出した港をみおろし船遊びの楽しさを思い出しているようすでした。金井実行委員長の説明するメキシコ塔にまつわる史実をききながら今から三百六十年も前に起きたうるわしい出来ごとになづいていました。

「君たちが船出したのは陸からほんのわずかなところですよ。三百年も前から外国の人たちは見知らずの国を探検し、地球が丸いことを確かめました。君たちも、つとつと大きな夢を抱いて大きく飛躍してほしい」と結びました。

午後六時予定通り二日目の行事を終え各宿舎に帰り、おなかをすかした子どもたちは、おいしい海の幸に舌つづみを打ちました。子どもらはきつと楽しい夢をみながら眠ることだろう。

## 「さようなら、 町民の目に涙

八月十一日(三日目) いよいよ最終日です。三日間があつとすぎようとしています。初日に海の状態がわるく変更された、えび網漁の作業を朝五時に見学しました。連日の活動でいささか疲れたのか朝八時三十分からの予定の砂の芸術は少しのびました。その間、会場の浦仲海岸を町職員や青少年相談員、役員総出で清掃しました。

十二班に分かれ、渚に思い思いの動物などが次々とできてきました。制限時間は一時間、赤い小さなバケツとスコップが配られました。御宿中の生徒たちがアシスタントとして助言にあたりました。亀、らくだ、クジラ、人魚と趣向をこらした作品ができあがりしました。審査員の審査がはじまり、町長賞、議会議長賞、観光協会会長賞、商工会長賞などが優秀作品に与えられました。

いよいよ最後の水泳がはじまります。役場職員や青少年相談員、

各役員が沖合いにならび十分な監視体制をしきました。子どもたちも疲れを忘れ、最後の太平洋の水泳に興じました。

午後四時いよいよ帰る準備。海岸売店のシャワーを浴び塩辛い体を水でぬぐいました。

帰りは都バス三台に分乗することになっています。六時二十分こ

ろバスが姿をみせました。みんな元気な姿を現わし、地元の人たちや御宿中生徒、役員、関係者がおおぜい見守るなかファイナレを迎えました。

「野沢のみなさん、またお会いしましょう」「地元の人たちは三日間、精いっぱいみなさんをもてなすことができました」三日間肌

### 町民の人情接待に感謝

◇実行委員長金井英一郎さんの話 最盛期なので心配したのですが町民のみなさまのご協力です。二月の野沢におどらない「人情接待」ができました。すばらしい、感動的な交流となりました。

大きなうねりを越え、波しぶきをあげて進む漁船軍団の勇壮さに歓声をあげる顔、顔、顔。次から次へとよせてくる波にもまれ、はしやままる子どもたちの顔は、もううれしきでとろけそう。迎えるまでにはいろいろと苦労もありましたが、すっかり満足しきった顔で帰って行った野沢の子どもたちを送り出

して「よかったです。ほんとうによかったです」と関係者一同ビールで乾杯しました。

やりくり算段して宿泊を引き受けてくれた六軒の民宿のみなさん、親戚の子どもが来たように迎えてくれた十五軒の海岸休憩所のみなさん、心はひとつ、ガツチリと頼もしい岩和田漁協十四隻のエビ網漁船団のみなさん。内山浩さんは子どもたち全員に加藤まさをさんの色紙をくばってくれました。通りがかりの海女さんたちは帰りのバスの窓に向かって「また来なよう」と手を振りました。シーンときました。すべてが善意のかたまりでした。

でふれあい心でふれあうことができたよろこびを双方の関係者、子どもたちがたんのうでできたようす。エールの交換は「野沢温泉村パンザイノ」「御宿町パンザイノ」と最高潮に達しました。三台のバスはゆつくりと走りだしました。月の砂漠の曲に送られて。町長の乗った消防指揮車が町の

はずれまで先導しました。心あたたまる心くぼりでした。また会おう野沢のみなさんノまた冬は野沢を訪れますと声が飛びかう。民宿のおばさんが目頭をおさえわが子の旅立を見送るようなそんな姿が暮れかかった路上でいつでも手をふっていたのが印象的でした。

今は笑い話ながら、実行委員のみなさんの大まじめな奮戦ぶり。ひとつひとつ数えあげればきりが

ありません。なんと感謝してよいのやら。ほんとうにありがとうございました。うございました。

### 「いの喜び忘れられない」

◇野沢温泉村実行委員長富井馨さんからの礼状 「前略」本場に楽しい貴町での三日間をすごさせていただきました。雨の中を大ぜいの関係者の出迎え、資料館にての心あたたまる出迎えの式、子どもたちの交流の行事、漁船に乗って荒波の太平洋への乗り出し、完璧な安全監視体制のなかで、うちませる波との遊び、広い白いきれいな砂浜での砂の芸術遊び、メキシコ塔では三百七十年前の御宿町の先人たちの人類愛の物語、また夕焼け映える月の沙漠への散歩な

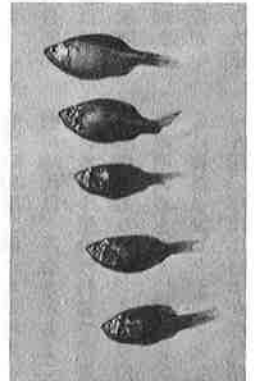
ど数々の思い出とあたたかい貴町の人情に接し、さらにまた帰村のためバス出発の際には、思いがけない大ぜいの方々の熱烈なお見送りをいただき、感激、誠に恐縮の至りに存ずる次第です。

途中事故なく無事野沢へ到着出迎えの父兄の方々に御宿町で受けた厚い待遇を報告し、子どもたちをおかえししました。貴町のみなさまのご厚意に深く感謝の意を表し、お礼の言葉といたします。



幻の魚みつかる

# ミヤコタナゴ



淡水魚。土地開発や水のよごれ農薬の使用などによって、絶滅したといわれていました。

ミヤコタナゴは四月六月に小型のマツカサガイの体内にだるま形の卵をうみつけます。

この時期のおすは、しりびれと腹びれのふちに、だいたい色と黒で美しくいろどられます。

当町はもとより夷隅地域でも絶滅が確実視されていた国の天然記念物ミヤコタナゴが、八月六日、須賀部田前耕地の中心地

田んぼを利用したうなぎの養殖池でみつけられました。

このミヤコタナゴは水のきれいな小川にすむ体長三〜四センチの

## 住民票は二百円に

### 手数料条例を改正

町の手数料条例が七月一日から改正され、住民票の謄抄本の枚数に関係なく一通につき二百円に、他の証明なども一件につき百円となりました。

◇住民票の写し(一通)二百円

◇住民基本台帳の聞らん(百世帯

以内で五十世帯をますごと)一件)百円

◇その他の証明(一件)百円

◇戸籍謄抄本の写し(5月1日から一通)二百円

## 氏はそのまま

### でもいい

## 離婚した女性

◇いまま

氏Aの人が婚姻により氏Bになり離婚すると、もとの氏Aにもどらなければなりません。

◇改正後

本人の希望(届出)でそのまま

## ◇他の改正点

死亡届けの届出義務者の第一順位は同居の親族でしたが、同居をしていない親族でも届出ができるようになりました。

氏Bでもまたもとの氏Aでも、いづれをなのつてもよいことになりました。



## 団体紹介②

### 剣の道で人間教育 情熱ぶつける井田さん



きょうも練習に励む少年たち

御宿少年剣道クラブが誕生したのは、四十八年です。このクラブの生みの親ともいえる井田さんにクラブ誕生のいきさつなど聞いてみました。

「わたしが御宿町へ越してきたのが四十二年五月、以前、東京にいたころから道場で練習を重ねていたが、その時から少年たちとまじわる機会が多かった」

少年に剣道を教えたいという直接の動機は?

「子どもが大好きでね。剣道のケン字も知らない子どもさん相手だから。気遣いといわれるくらいでないといけない。妻からは気がいだといわれているよ」

剣道を通して子どもにどんなことを教えるのですか。

「集団生活ですいろいろな

なきまがりがあるし、とにかく人間として根性のある、誘惑に負けない人間、人前にでて、堂々と意見のいえる人、物おじしい人間になつてほしい。これはわたしの少年時代の苦労からえた経験でもあるからね」

少年剣道クラブも年々盛大になつてきているように思えますが。

「他の都市との結びつきもできてきたし、これからもどんどん他流試合をふやしたい」

少年たちの剣道好きもさることながら、周囲の理解も大切だと思います。

「確かにそのとおりで、少年たちの家庭や親の理解は大へんなものです。ですからチームワークもばつぐんです」

# 御宿の誇り

## 五倫文庫

### を知ろう。



私たちの町御宿は日本に誇る、いや世界に誇ることでできる数多くの文化的象徴をもった町です。その第一は岩和田の岬に白い美しい姿をみせる日西墨交通発祥記念塔です。周知のことですが、まだ外国人にはほとんど接したことのないわれわれの先祖が遠い国スペイン、メキシコ人の難儀を、親身になり世話したことが時の政府に感謝の塔を作らせたということはわれわれの祖先が人類愛にとむこ

スモポリタン（国際人）としての高い文化センスをもっていたことの証拠ともいえます。その第二は、自分達の力による教育の場、小学校の再建です。明治三十八年九月二十八日房総をおそったものすごい台風はいたるところに猛威をふるい、倉庫一棟を残し、全校舎三棟が倒壊されました。時の伊藤鬼一郎校長が中心となり、明治四十一年から大正三年まで日掛貯金を行い、立派な

校舎再建へときづけたのです。この古い校舎は永年私たちの教育の場として使命を果し現在は鉄筋コンクリートの立派な校舎として生まれ変わりました。更に御宿町は他町村に先がけ女子のための高等教育の場を小さな自治体御宿町の力によって作ったのです。これは現在御宿家政高校として残っています。町の中心にある五倫こう小学校、浅間様の下にある中学校高山田の人口の丘に高くそびえる高等学校に私たちの父母、祖父母の教育の重要さに目ざめていた姿をみつけたのです。

さらに私たちの文化性とコスモポリタン性は、私たちの第三の誇りを見出せます。第三の誇りとは昭和五十年五月に完成された御宿町立歴史民俗資料館です。ごぞんじのようにこの館にはいろいろな民俗資料を集め教育の具にするとともに、伊藤家に古くから伝わる国内と海外の教科書二万冊余をもとに設立された五倫文庫が収められています。この文庫は次の時代をにう青少年の教育研究に貴重な資料を提供できると内外の注目を集め始めています。五倫文庫のような長い年代と世界各国の初等教育のための全教科を集めている文庫は、それらの教科書を研究し将来の私たちの子孫の教育を正しい方向にむかせ、発展させるため

には当然必要と考えられます。私たちの調査はまだ完全ではないので遺漏はあるかもしれませんが、歴史教科書の研究というテーマのもとに集められたというような偏った集め方をされた収集は見当りませんが、世界の初等教育をかたよらずに一堂に集めるという広大な気宇に満ちたものは個人の蒐集はもとより国の機関にも見当りません。このように世界にも類いまれな本をもっているわれわれはこの文庫を知りみんなで、世界の専門家の仲間入りをしませんか。では五倫文庫がどんな本をそろえ、どのようにして集められ使われるかなど述べてみましょう。

## 貴重な文庫資料がぎゅっしり

左表の「五倫文庫 国別、時代別、学校別分類表」をみてください。まず日本の欄は徳川時代、明治時代、大正時代、昭和第一期（戦前）、昭和第二期にわかれています。徳川時代は、みなさんもよく知っている寺小屋の教科書で図書室の展示欄にあります。これらの内容の説明は章をかえて行います。さらに貴重なコレクションとしては一九四〇年代に日本が海外諸国で作っていた教科書、例えば南洋委

任統治地区の日本語教科書、大満洲帝国での日本語教科書などがあります。日本の中、高等学校の教科書はこれらの教育が義務教育になった戦後のものが大部分です。外国の教科書が一九〇一年〜一九五〇年と一九五一年〜となっているのはまったく便宜的なもので意味はありません。これらの教科書は世界各国の多くの個人および組織の厚意により集められました

が、伊藤鬼一郎校長の海外教科書の蒐集という考えをついだ息子の伊藤庸二博士の力によるところが大きかったです。さてみなさまに五倫文庫がどんな本をもっているか、概略おわかりいただけたと思いますので、次にどんな寺小屋の本があり、それはよそにくらべるとどうかなど、あるいは外国の教科書にどんなものがあるかなど順次お話しを進めていくつもりです。

昭和51年1月

五倫文庫 国別・時代別・学校別・教科別 分類表

財団法人 五倫文庫

国 籍	年 代	小 学										中 学										高 等 学 校																
		全 身・宗 教	習 外 語	地 理	歴 史	社 会 科	実 業 経 済	音 楽	図 画	体 育	学 習 用 下 類	成 績 品 年 鑑	不 明	全 身・宗 教	習 外 語	地 理	歴 史	社 会 科	実 業 経 済	音 楽	図 画	体 育	学 習 用 下 類	成 績 品 年 鑑	全 身・宗 教	習 外 語	地 理	歴 史	社 会 科	実 業 経 済	音 楽	図 画	体 育	学 習 用 下 類	成 績 品 年 鑑			
日	徳川時代	51	21	16	1	2	5																															
	明治時代	246	293	211	118	93	82	125	5	10	9	80																										
	大正時代	15	64	36	28	20	12	28	8	7																												
	昭和第一期	1	85	61	44	57	42	19	5	5	13	35																										
	昭和第二期	2108	1330	1604	1665	1069			32	918	703	12																										
アメリカ	1901~1950	4	11																																			
ベルギー	1951~	18	56		16	7	6	2																														
ブラジル	1901~1950	5	1	10	25	6	8	5	5																													
カナダ	1901~1950			3				1																														
中華民国	1901~1950	2	9		2	1	6	2	1																													
韓 国	1901~1950	1	5					1	1	1																												
(朝鮮)	1951~		8																																			
ドイツ	1901~1950	23			22	2	3	4	2																													
	1951~	16			3	14	10	4	6	2	1																											
英 国	1951~				1	1	6	4																														
ハルビン (日本館)	1951~			28																																		
オランダ	1901~1950																																					
イタリー	1951~	3	6					3																														
満洲	1901~1950	2	9	42	15	2	3	3	13	12																												
南洋庁	1901~1950			18																																		
蘭 印	1901~1950			17																																		
ルーマニア	1901~1950	31	29	12	4	39	25	2	3	5																												
U S A	1901~1950	1	28		2	9	3	6	1	3																												
	1951~	54			10	8	5	2	2	7																												
USSR	1901~1950		3					1																														
スイス	1901~1950		2																																			
トルコ	1951~		5					3																														
ラテン アメリ	1951~		3					1																														

# 炎天下、白熱の戦い

## 部落子ども会対抗戦

今年度町



ソフトボール  
ポートボール  
とポートボ

ール(女子)の両大会が、八月十四日午前八時三十分から御宿小学校々庭の開会式に続き、中学校グラウンドと小学校体育館で開かれま

した。

三十度を超す炎天下で七時間にもおよぶ熱戦がくりひろげられたソフトボール。また熱気と歓声のなかで戦われたポートボール両大会とも好試合が続きました。なお成績は次のとおりです。

- ソフトボール  
優勝 岩和田Aチーム  
準優勝 須賀

### 園児送迎バス購入

保育園児の送迎用バス(中型五十九人乗り)が新しく購入されました。購入価格は四百万円。

いままでのバスは、昭和三十八年に購入されたもので、その間、小中学生の通学用中心に利用されていましたが、最近では園児の送迎がおもでした。十三年もの長い間大切な児童、生徒の足として働いてくれたスクールバスもようやく交替の 때가きたわけです。

新しいバスはこれから何年もの間、園児たちの足としてみんなから大切にされることでしょう。



購入した送迎バス

- 第三位 浜とび魚チーム  
ポートボール  
優勝 岩和田子供会Aチーム  
準優勝 須賀子供会チーム  
第三位 新町

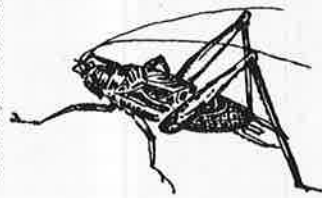


熱戦の部落子ども会対抗戦

- 第四位 六軒町子供会チーム  
第五位 久保  
第六位 岩和田 Bチーム  
第七位 浜

### くらしのしおり

#### 虫の音



立秋もすぎた草むらではコロコロ

### 急ぐほど減らす燃料 増す危険

口、リ・リ・リというようにコロコロの鳴声が増えてくるようになりました。まだどことなくごちない鳴き方ですが、やがてだれはばかるとなくリ・リ・リと交尾音を張り上げることでしょう。クツワムシもにぎやかに合奏を始めます。ひとしお季節感をそぞる虫の声、秋はもうすぐ近くまでのび寄ってきたのです。マツ虫が近くの草むらでなきだすとほんとうに秋も深まったとさえ感じます。チンチロ、チンチロリンという声はものさみしいひびきさえあります。このころになると夏の疲れがではじめるのです。

### ◇おめでた

七月 男4 女7 計11

区 出生児 性別 保護者

須賀 佐藤美奈子 女 薫男  
久保 高梨正和 男 信雄

〃 滝口正則 男 和則

〃 白鳥和成 男 重和

久保 本吉真弓 女 和之

発行所 千葉県御宿町役場

発行責任者 井敏夫 編集者 加藤長

新町 竹原史 女 正  
〃 鈴木真由美 女 明  
六軒町野依有美子 女 辰雄  
岩和田永野将広 男 勇  
〃 金井純子 女 紀美男  
上布施吉野紀子 女 進一

### ◆おくやみ

七月 男3 女1 計4

区 死亡者 年齢 死亡日

須賀 柴崎初代 79 7月6日  
新町 滝口春治 70 7月11日

### 人口

(7月末現在) 前月比  
男 3,940 84  
女 4,483 12  
計 8,423  
世帯数 2,275 4