

おんじゅく

7

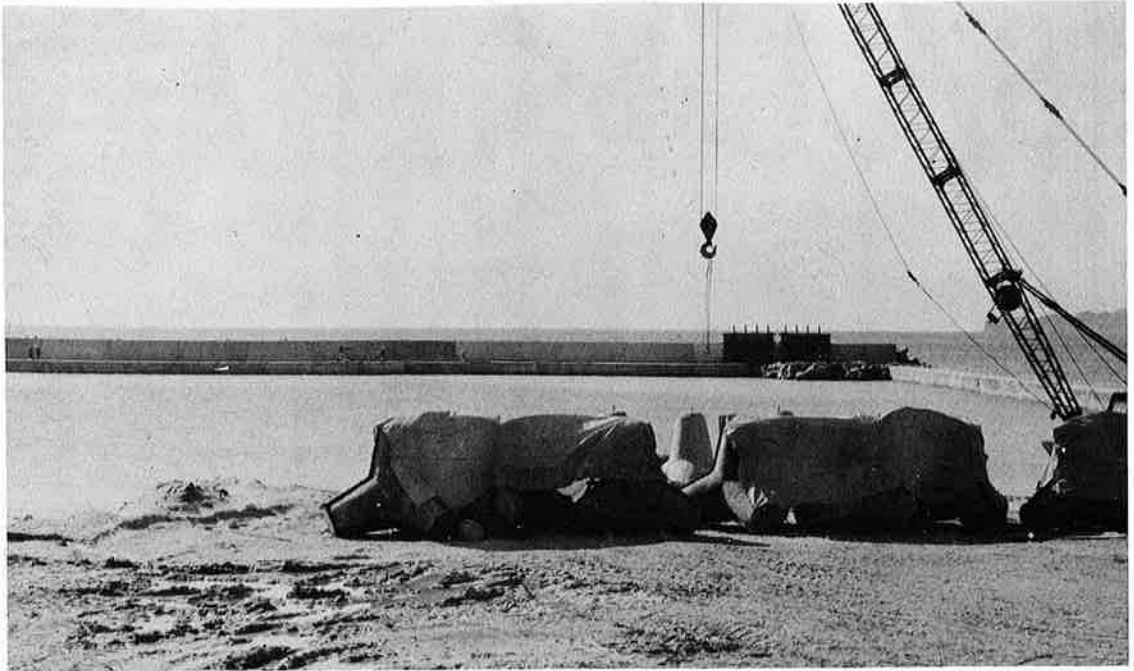
昭和52年7月

第166号

千葉県御宿町役場



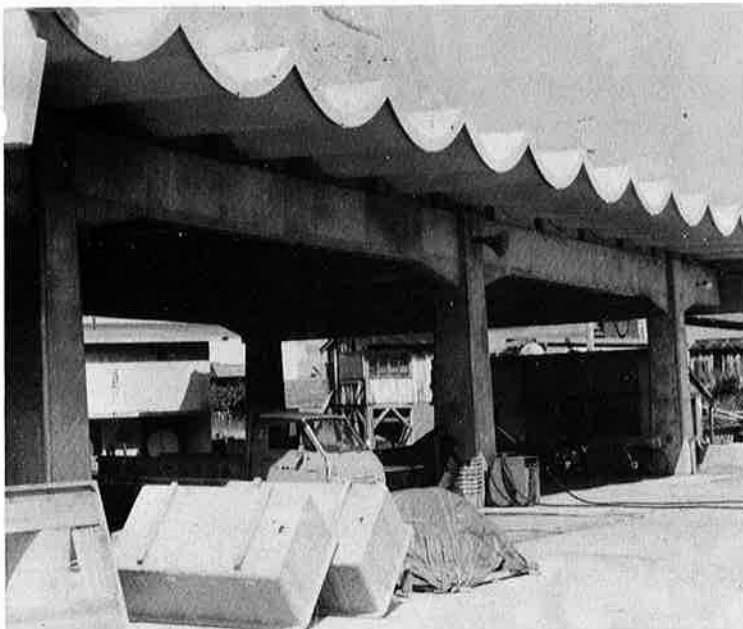
今年も多数の海水浴客でにぎわいました



建設事業に4億5,800万円

51年度一般会計決算見込み

ムダをはぶき積極的に事業



完成した岩和田漁港荷さばき場

五十一年度の決算見込みの概要がまとまりました。ここ数年財政危機が叫ばれており財政運営がむずかしい時期であります。健全財政を建前として編成された予算ですが、それがどのように執行されたかみなさんに公表してご批判をいただきたいと思えます。

単年度黒字は二千五百万円

決算規模と 決算収支

五十一年度一般会計の決算額は、歳入総額十四億六千三百八十五万七千円、歳出総額十三億二千八百九十三万三千円。前年度比では、歳入が四三・四%、歳出で四五・六%とそれぞれ増となり、差引き

実質収支で一億三千四百九十二万四千円（前年比二八・四%増）と昨年に続いて一億円台の黒字となりました。

この実質収支は、五十一年度末までの財源収支の累積結果です。当該年度の実質収支は、前年度の実質を差し引いた二千九百八十五万円が単年度収支の黒字となり新たに剰余金を生じました。また、このほか収支結果に現われない黒字要素として積立金五百



子どもたちに親まれてる児童館

六十五万八千円があります。これと単年度収支を加えた三千五百五

十万八千円が当該年度の実質単年度収支の黒字となりました。

町税と国庫補助金など増収

歳入の状況

歳入のうち経常的収入は目的税（入湯税）を除いた町税、地方譲与税（地方道路譲与税、自動車重量譲与税）、自動車取得税交付金、普通交付税、交通安全特別交付金として収入されるもの五億四千六百二十一万七千円で歳入全体の三七・三%を占めています。

また、農道整備事業などによる分担金、負担金。開発事業、水道事業にともなう企業庁からの繰入金と諸収入、いずれも臨時的収入であり歳入全体の二七%を占めています。

また、経常的経費に充当した一般財源は、三億九千六百七十七万六千円で七一・七%（前年七三・四%）です。

歳入総額を町民一人当たりと一世帯当りに直して見ると、町民一人当り十七万二千二百円、一世帯当り六十五万二千六十八円。

また税負担額を同様に直して見ると町民一人当り二万六千九百五十三円、一世帯当り十万二千六十二円となります。

また、今年度は、経常的収入（五億四千六百二十一万七千円）から経常的経費（三億九千六百六十七万六千円）にあてられ、なおかつ余剰（一億五千四百五十四万一千円）を有して、行政水準の向上に充当され、その充当率が高ければ財政構造は弾力性があると考えられます。

経常的経費は前年より減少

歳出の状況

歳出を性質別に見ると、義務的経費（人件費、扶助費、公債費）は三億二千四百三十六万六千円。

これは、義務的経費のなかで大半を占める人件費が昨年、人事院勧告で六・八%にとどまり、職員給の伸びが六・一%（前年度一四・一%）となったためです。

投資的経費は、児童館建設、漁港整備、交通安全施設、町道整備、農道・林道整備、消防施設整備などに充当した普通建設事業費三億九千八百八十八万八千円と災害復旧事業に充当した六千七百三十五万五千円とで四億五千八百二十二万三千円。歳出決算額の三四・五%占

め昨年比で三二・二%の伸びとなり経常的経費を軽減し投資的経費

は五億四千五百六十二万四千円。歳出決

算額の四一・一%（前年度五二・七%）となり冗費の軽減が現われています。

が伸び良好な決算となりました。
歳出決算総額を町民一人当たりと
一世帯当りに直して見ると町民一
人当り十五万六千三百二十七円、
一世帯当り五十九万一千九百五十
三元。投資的経費では町民一人当
り五万三千九百二円、一世帯当り
二十万四千八百円となります。

実質収支の状況 (千円)

区 分	昭和51年度	昭和50年度	増加額	増加率
歳入総額 ㉑	1,463,857	1,020,542	443,315	43.4%
歳出総額 ㉒	1,328,933	912,869	416,064	45.6
差引 ㉑-㉒ ㉓	134,924	107,673	27,251	25.3
翌年度へ繰越金 ㉔		2,599	△ 2,599	△ 100.0
実質収支 ㉓-㉔ ㉕	⑦ 134,924	① 105,074	29,850	28.4
単年度収支 ㉖	⑦-① 29,850	19,826	10,024	50.6
積立金 ㉗	5,658	5,784	△ 126	△ 2.2
実質単年度収支 ㉕+㉗ ㉘	35,508	25,610	9,898	38.6

町民の負担

(円)	歳入	歳出	町税
一人当り	172,200	156,327	26,953
一世帯当り	652,068	591,953	102,062

性質別歳出 (千円)

区 分	決算額	構成比	増加率
人件費	241,359	18.2%	11.1%
うち職員給	155,115	11.7	6.1
扶助費	44,115	3.3	15.2
公債費	38,892	2.9	8.5
義務的経費小計	324,366	24.4	11.3
物件費	59,447	4.5	6.2
維持補修費	8,099	0.6	54.5
補助費等	153,712	11.6	21.1
經常的経費小計	545,624	41.1	13.8
積立金	5,658	0.4	△ 2.2
投資及出資金貸付金	319,428	24.0	297.1
繰入金			△ 100.0
投資的経費	458,223	34.5	32.2
うち人件費	3,007	0.2	107.2
普通建設事業費	390,868	29.4	14.8
内 補助	178,647	13.4	△ 5.5
内 単独	212,221	16.0	40.3
災害復旧事業費	67,355	5.1	979.2
合 計	1,328,933	100.0	45.6

歳入の状況 (千円)

区 分	決算額	構成比	増加率	経常一般財源
地方税	229,132	15.7%	21.9%	229,120
地方譲与税	11,218	0.8	72.4	11,218
自動車交付税	9,035	0.6	△ 1.1	9,035
地方交付税	323,053	22.0	9.8	296,027
内 普通	296,027	20.2	8.3	296,027
内 特別	27,026	1.8	29.1	
小 計	572,438	39.1	15.0	545,400
交通安全交付金	817	0.1	△ 10.7	817
分担金・負担金	60,142	4.1	293.2	
使用料	16,748	1.1	18.0	
手数料	6,118	0.4	19.1	
国庫支出金	183,020	12.5	29.7	
県支出金	111,731	7.6	9.2	
財産収入	28,571	1.9	△ 31.9	
寄付金	805	0.1	△ 54.0	
繰入金	21,719	1.5	388.1	
繰越金	107,673	7.4	20.6	
諸収入	314,075	21.5	324.3	
町債	40,000	2.7	23.8	
合 計	1,463,857	100.0	43.4	546,217

物件費 (千円)

区 分	決算額
賃金	5,977
旅費	3,182
交際費	2,268
需用費	42,743
役務費	1,621
備品購入費	2,264
委託料	5,186
その他	1,069
合 計	64,310
上記のうち經常的なもの	
賃金	5,469
旅費	3,170
交際費	2,174
需用費	42,194
役務費	1,607
備品購入費	2,264
委託料	3,756
その他	917
合 計	61,551

市町村税 (千円)

区 分	決算額	構成比	増加率
市町村 個人分	66,346	29.0%	17.2%
民 税 法人分	7,901	3.4	9.7
固定資産税	86,072	37.6	18.5
軽自動車税	2,302	1.0	31.3
市町村たばこ消費税	21,133	9.2	4.0
電気税	9,153	4.0	20.3
特別土地保有税	36,187	15.8	49.5
木材取引税	26		△ 29.7
目的税	12		△ 20.0
合 計	229,132	100.0	18.0
適用税率の状況			
市町村民税	個人分	均等割	700円
		所得割	標準税率に対する比率 1.0
法人分	均等割	7,200円	
	法人税割	12.1/100	

目的別歳出 (千円)

区 分	決算額	構成比	増加率
議会費	28,594	2.2%	41.6%
総務費	172,808	13.0	15.9
民生費	155,851	11.7	△ 13.2
衛生費	358,814	27.0	218.4
農林水産業費	258,041	19.4	45.0
商工費	13,717	1.0	△ 26.0
土木費	121,875	9.2	16.7
消防費	22,939	1.7	51.3
教育費	90,021	6.8	△ 3.4
災害復旧費	67,355	5.1	979.2
公債費	36,918	2.9	8.6
予備費	0		
合 計	1,328,933	100.0	45.6



国の内外で評判になっている五倫文庫

外国の教科書がぞくぞく 国内でも評判をよぶ五倫文庫

五倫文庫の価値が世界各国の話
題になり、その国の教科書がぞく
ぞくと寄せられています。国内で
は、教科書出版社や県教育庁か

ら教科書の定期的寄贈も続けられて
います。

また五倫文庫を理解され各地から
寄せられた教科書の整理の手伝
いを申し出る好意も受けています。
このように町のほこる文化財五倫
文庫が根強く成長し活動をしてい
ます。ここでもう一度五倫文庫に
ついて考えて見ましょう。

私たち日本人は、あの第二次大
戦の荒廃から立ち上がり、三分の
一世紀たった今では、世界でもつ
とも繁栄している国の一つになり
ました。このような奇跡的復興が
起こった原因は日本の高い教育水
準にあるといわれています。この
高い教育水準を支えているものの
一つは高い内容をもつ教科書であ

ることは周知の事実です。

記憶されている方も多くいられ
ることと思いますが、第二次大戦
が終わり米軍が進駐し、初等教育
で、最初に行ったことは教科書の
作りかえでした。間に合わない時
には、国定教科書の一部を墨で消
したものを使わせました。このよ
うに教科書が人間形成にいかにか
きな影響力をしめるかわかるでし
ょう。

小学校に入学するとランドセル
に教科書を入れて学校に行きそし
てくりかえし、くりかえし教科書
を学び社会人としての基礎を学ん
でいくのです。教科書の一言一句
が知らない間に私たちの血となり
肉となっているのです。

このように考えると教科書の役
目がわかると思います。教科書は
その時代の人間教育を知る資料で
す。そこで世界各国の教科書を一
堂に集め教育者、為政者に勉強し
てもらい世界の国々からエコノミ
ックアニマルなどといわれること
のないような次の世代への教育を
どうしたらよいか真剣に考えるた
めの材料の用意が必要で

五倫文庫は世界各国の教科書を
保存する他に類のない図書館です。
この素晴らしい文化資産をみんな
で受けついで育ててゆきましょう。

◇おねがい すみで消した教科書
やわら半紙にすられた教科書をお
持ちの方は五倫文庫(☎四三二一)
までご連絡ください。

来年三月に完成 公民館の建設はじまる

住民待望の公民館建設工事の入
札が六月三十日に行われ工事の請
負業者、請負金額が次のとおり決
定しました。

千葉鉦発(株) 千葉鉦発(株)
五千四百四十五万円
設計管理委託料
八百三十二万円

本体工事 (有)屋代工務店
一億八千万円
電気工事 モデン工業(株)

工事の概要は鉄筋二階建、総面
積一千八百二十七・〇五八平方メ
ートルで、冷暖房完備です。

空調・給排水・衛生設備工事
二千七百四十五万五千円

館内は、事務室一、図書室一、
調理実習室一、和室二、茶室一、

管理人室一、大ホール一、視聴覚
室一、絵画工作室一、クラブ室一
会議室一、大会議室一、映写室一
便所二、ロビー一、機械室一、と
なっており住民の学習の場、いこ
いの場としての要求に答えられる
よう工夫されています。
また、七月三十日公民館建設起
工式が挙行され、工事の安全を祈
りました。
完成は来年の三月三十一日の予
定です。



清水川もボート遊びのお客でにぎわう

↓白い砂浜は人…人…人で埋まる

燃えあがる太陽／おんじゅくの夏がやって来ました。
 都会のむし暑さをのがれ多勢の人が涼を求めてやって来る。
 白い砂浜、光る海、飛びはねるしぶき。
 広い砂浜にむらがる人・人・人、色とりどりの水着。歓喜あがる夏の海辺です。

白い砂浜に人…人



町営プールも満員の盛況



海辺でこうら干しする娘さんたち



↑機能的に整備された海岸



若ものだけで あるいは家族で どっとおんじゅくの海へ→

投票率は66.06%

＝参議院議員の選挙＝

前回より10%も悪い



参議院議員選挙の開票

七月十日に行われた参議院議員選挙の結果についてお知らせします。

当日有権者数六千四百四十九人

投票者数四千二百六十八人、棄権者

数二千八百八十九人で投票率は六六

〇六%でした。

前回選挙(四十九年七月七日)

と比較すると投票率で一〇・二七%低く低調でした。

参議院地区選出議員選挙の結果は次のとおりです。

加瀬 完 一〇七〇票

佐藤二郎 二五二票

すげの儀作 二三九六票

林 英一 二二一票

家庭で親子の話し合いを

青少年を健全に育てる運動

七月十九日、夏の青少年を健全に育てる運動が御宿小で開かれま

した。参加者は県各機関、町、各種団体、中学生、高校生など百一

	当日有権者数			投票者数			棄権者数			投票率%		
	男	女	計	男	女	計	男	女	計	男	女	計
第1投票所	1,116	1,290	2,406	736	906	1,642	380	384	764	65.95	70.23	68.25
第2投票所	801	917	1,718	532	583	1,115	269	334	603	66.42	63.58	64.90
第3投票所	591	677	1,268	308	449	757	283	228	511	52.12	66.32	59.70
第4投票所	279	332	611	216	235	451	63	97	160	77.42	70.78	73.81
第5投票所	217	229	446	149	146	295	68	83	151	68.66	63.76	66.14
合計	3,004	3,445	6,449	1,941	2,319	4,260	1,063	1,126	2,189	64.61	67.31	66.06

各投票所の投票率は表のとおり。

名で研究会談会を行いました。青少年を非行から守り、いかにして

安全で住みよい町づくりを進めたらよいか町ぐるみの運動です。

社会を明るくする運動

犯罪のない明るい社会をつくる

ことが最大のねらいです。今年の重点目標は地域社会の非行防止でこれは最近青少年の犯罪が増加しているためです。

町での青少年の犯罪は七件、執行猶予二件、計九件ありました。この犯罪に追いやつた原因は何なのか、両親、学校、町、社会が一体となつて考えてみるのが第一の解決方法です。

環境浄化推進運動

青少年の非行が問題となつていますが、初めから非行な子どもは



みんなで熱心に話し合いました

りまく家庭環境、社会環境を地域ぐるみ町ぐるみで浄化をはかり青少年の健全育成に努めます。

夏の「健全に育てる運動」

青少年が非行に走るのが最も多いのが心身ともに開放的な夏期です。これに対処するため、青少年相談員、警察官、各校PTAなどが中心になり、海岸パトロールやアルバイトなどの指導を行い、非行防止の愛の一声運動を実施して成果をあげています。

まとめ

明るく住みよい町づくりは住民の願いです。ひとり、ひとりの力がやがては青少年の非行や犯罪のない町づくりに役立ちます。それには次のことについてみんなで考え努力しましょう。

- 家庭では身近な話題を親子で話し合いをする。
- 親切の輪を広げる。すなおな気持ちで人に接する。
- 生活設計を立て、規則正しい生活をする。
- 家庭における父母の態度
- 住みよい環境づくり。シンナー悪書、暴力、暴走族の追放。
- 更生する人に愛の手を

もし台風がきたら・・・ 万一に備えて用心を

毎年九月になると日本列島は台

風にみまわれて各地で大きな被害を受けています。台風などの自然

災害は、どうしても防ぎきれないものと、日ごろの一寸した整備、

用意により災害を最少限にくい止めたり、防いだりすることができ

ます。そこで防災について考えてみましょう。

新しい情報をよくきく

台風が近づいたら、テレビ、ラジオで新しい台風情報をよく聞き必要な対策をたてましょう。

- ① 停電に備えて懐中電灯、トランジスタラジオを用意する
- ② 大工道具を出して、いつでも使えるようにしておく

- ③ 建物の補強にぬかりがないか、もう一度確認する
- ④ 水筒に水やお湯を入れておく

- ⑤ 貴重品はまとめておく
- ⑥ 医療品を用意する

家屋の補強は早めに

- ① 煙突、看板、ヒサシ、ヘイなどは、丈夫なところにしぼり補強する
- ② 家のまわりは排水をよくしておく。低いところは土盛りをして浸水を防ぐ

浸水を防ぐ

ご注意、通学路の交通規制

通学路の安全確保と交通量の増加にともない事故防止のため次の区間が交通規制されます。

- ◇ 規制区間 新町登記所前から国鉄踏み切りを経て高山田県道交差点まで約一千メートル
- ◇ 規制時間 午前七～九時まで
- ◇ 規制車両 普通自動車、大型自動車（許可車、指定車を除く）

◇ 通行許可証 沿線住民で自動車保有の方は、警察署の許可を必要とします。車検証、印鑑を持

てお持ちください。

- ③ 窓や雨戸はクギづけ、カンヌキをして補強する
- ④ ガラス戸はX状にポリテープやセロハンテープをはって割れにくくする

一般に風上側の補強は十分に行いますが風下側の用心がおそろそかになりがちです。しかし、建物の

風上側は押す力、風下側は引っぱる力がかかり建物を破壊する風力は同じ位です。風下側の補強も十分に行う必要がある。

いつでも避難できるように

洪水や浸水などで被害を受ける

危険性のある地域に住んでいる人は、次のような処理を早めにしておきましょう。

- ① 畳は高いところに移す
- ② たんすなどの引き出し、押入れの下端のものは上段に移す
- ③ 電気、ガスなどの元せんは必ず切っておく
- ④ 非常食品は二～三分用意する
- ⑤ 飲料水は大人一日約二リットル
- ⑥ 下着類は一～二着
- ⑦ ロープ、帯は避難するとき体にしぼる
- ⑧ 一メートルぐらいの棒、先頭の人のつえにする

あるようです。いつでも、役場住民課で受付けていますので、至急加入の手続きをしてください。掛金は一日二円の割合です。

◇ 共済見舞い金 死亡 100万円
身体障害 20万円、ケガ 最低一万円から最高四十万円まで二十一の等級に分かれています。

◇ 共済期間 九月一日から来年八月三十一日までの一年間

◇ 共済会費 一人、七百二十円

◇ 対象となる交通災害 自動車などの交通機関（飛行機、船は除く）により災害にあい、ケガが死亡した場合は自動車安全運転センター

避難命令が出たら

避難する時は消防団員、警察官の指示に従って家族そろって行動する。先頭と後部は大人が受け持つこと。履物は、はきなれた革ぐつか運動ぐつ、足を保護するものを使用する。

風水害避難場所

- 御宿小学校 ⑩二〇〇九
- 御宿中学校 ⑩二〇〇一
- 岩和田小学校 ⑩二二五四
- 布施小学校 ⑩二四三七
- 御宿家政高校 ⑩二九一一

1が交通事故と証明したもの。
□見舞い金の請求 死亡の場合直ちに、傷病の場合は治ってから請求してください
□請求するときの必要書類 会員証、交通事故証明書、診断書



生活改善を進めるため、区長会と婦人会は合同会議を開き、さきに決めた葬儀の花輪の全廃につづいて病氣見舞いのお返し、法事（お念仏）などのお供養について話し合いました、その結果次のとおり決まりました。

各家庭ともぜひご理解とご協力をおねがいします。

【病氣見舞いのお返し（快気祝い）

病氣見舞いのお返し 全廃かタオル1本 区長会、婦人会で決める

全廃またはタオル一本程度。お見舞い札状を各区長宅に用意してありますのでご利用下さい。

【法事（お念仏）などのお供養

お供養は施主だけとし、タオル一本または葬式まんじゅう一箱とする。また、親せきなどでお供養を出す場合は、親せき一同とし一品（千円程度）とする。

無事故ですむ

農業の空中散布

水稲の病害虫防除事業は、米の増収と品質の向上をはかるため、毎年ヘリコプターで農業の空中散布を実施していますが、今年も七月中旬と下旬の二回、穂イモチ病紋枯病とカメムシ類の病害虫を対象に実施しました。

支給額がふえる

国民年金 制度改正

今年も、五月の国会で国民年金法の一部が次のように改正されました。

【拠出年金 七月から年金額の、物価スライドによる給付改善が行われます。スライド率は、前年度の消費者物価指数上昇分の九・四%。昨年までは九月でしたが今年は一カ月繰上げて実施することになりました。

【福祉年金 消費者物価指数を上回わり一〇・八%ないし一一・一%引き上げられました。

また、支払日が四月、八月、十二月と改正され、福祉年金受給者多年の要望であった「益暮の支払月」が実現しました。

農業の空中散布は、省力化と効果などから考え、病害虫防除にはかかせないものとなっています。最近農業による事故があり、散布時の安全基準の再検討が進められ、より安全な散布事業が実施出来るよう努力されています。

今回、町がこの事業を実施する安全対策として「お知らせ」の各戸配布、回覧による広報、当日の広報車による広報、人員の配置な

ど被害の皆無を期して実施しました。

農業の空中散布は、農業振興上欠かせない事業として、今後も毎年実施されますが、さらに安全な対策を考えていきます。

家族の健康は、毎日の食事によって支配されます。身体に必要な食物を適当な分量、よい組合せで献立しなければなりません。家族の好みに適した変化のある食事を

一味ちがう わが家の味

楽しい栄養教室

勝浦保健所の指導で今年も栄養教室が開かれ三十三名が受講され年間十回の講習会で、新しい食生活、栄養の知識、食品の知識などについて学習と実習を行います。

また、栄養教室終了者で組織している栄養改善会（会長は大地直枝さん）も四十七名の会員で栄養改善の普及に努め、一味ちがう楽しい食生活運動を広めています。



拠出年金

年金種別		改正前(月額)	改正後(月額)
老齢年金	25年納付	32,500円	35,558円
	10年年金	20,500円	22,425円
	5年年金	15,000円	16,408円
障害年金	1級	41,250円	45,125円
	2級	33,000円	36,100円
母子、準母子、遺児年金(子等1人)		33,000円	36,100円

福祉年金

年金の種類	現行	改正後	実施時期			
老令福祉年金	月額13,500円	月額15,000円	52.8.1			
障害福祉年金	1級	20,300円		22,500円		
	2級	13,500円		15,000円		
母子・準母子	17,600円	19,500円				
区分	扶養親族数	金額	扶養親族数	金額	実施時期	
支給制限	本人	0人	700,000円	0人	800,000円	52.5.1
		1	920,000	1	1,000,000	
		2	1,180,000	2	1,260,000	
	配偶者扶養義務者所得制限	0人	5,813,000円	0人	今までどおり	
		1	6,062,000	1	〃	
限	一般	年280,000	年330,000(予定)	52.8.1		
	戦争公務	大尉まで全額支給	今までどおり			

珍しいリュウゼツランの花



久保区岩瀬啓さん宅のリュウゼツランが見事に開花しました。

この花は、岩瀬さんのお父さんが植えたもので五十〜六十年過ぎていきます。また、リュウゼツランは六十年に一度しか咲かないという説もあります。

岩瀬さんの話によると、五月上旬に芽を出し茎が延び始め四メートル位の高さになり七月中旬ごろから花の咲く部分（長さ約五十七センチメートル）に約二十個ぐらゐの花房が付き下の方から咲き始め半月になった現在三分の二が開花しているそうです。御宿町で花をみられたことは珍らしいことです。

リュウゼツラン（竜舌蘭）
葉のへりがかたいとげのある多

肉植物（ヒガンバナ科）、メキシコ原産の常緑多年草で葉は根生して多数つき、細い披針形で肉が厚く長さ一〜二メートル、幅二十センチメートルほどある。色は暗緑色。

十年以上を経た株で成熟すると夏季に葉芯から高さ四〜八メートル、径十〜十五センチメートルの花径を立てて多数の包葉をつけ、上方は水平に出たその枝の上に散状に多数の花を上向に開く。

花はうす黄色、筒形の花被は上方で六裂する。雄しべは六個、雌しべは一個、子房は下位で後に長だ円形のさく蒴果を結び、地下茎から出た子株を根もとに残して枯れる。



ジャパン・オンジユク クリーンキャンペーン



青い海と白い砂丘、松の緑は御宿の自然の美です。

八月二日、美しい自然を守り楽しい海水浴場を維持するためクリンキャンペーンを実施しました。

海岸売店組合、民宿組合、商工会青年部、ニコニコ会、婦人会などの協力により約二キロの砂浜が一時の間にきれいに整備されコバルト色に輝き、素足の御宿海岸となりました。

感謝状

◇集団献血の功績 御宿町

十年以上連続して血液事業に協力し、集団献血をした功績により日本赤十字社より感謝状が贈られました。皆さんのご協力に感謝いたします。

表彰

◇社会福祉に貢献 片岡きよさん 井上きちさん

民生委員、児童委員として社会福祉に貢献された功績により千葉県民生委員児童委員協議会長から表彰されました。

◇交通安全功労者

◇優良運転者

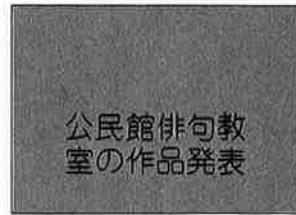
田中岩雄さん 村田起久江さん
三上昶男さん 齊藤広恵さん 井上光司さん 吉野正さん 君塚みよさん
大原交通安全協会会長から表彰されました。

◇「小さな親切運動」実行章

伊丹 力雄さん
雨やどりをしていた人に傘を貸してあげた。

早川 六也さん

手作りの駐在所だよりを発行し、防



土井 久恵

草取りの小さな鎌をときすまし

伊藤 たけし

菖蒲田の余りし水の奏でをり

岩瀬 京子

昼顔の丘に海霧捲きはぐむ

小林 ちび子

色づきしばらの蕾に灯のとびく

佐藤 笑人

組板のくぼみにたまり春の水

神定 ちかえ

朝市の老母がくれた山つ、じ

齊藤 月子

五月晴れ夫のさつきの咲き乱れ

石井 はるを

防犯・交通安全につとめました。

寄贈

老人クラブ連合会長 市原貞一

波の間の若布拾いの白き足

松井 郁子

すゞめくる水辺にうつる青葉かな

今井 アキ

青葉風学童の声遠くより

市原 さき

梅雨晴間とうもろこしの穂花立つ

吉野 静枝

青葉風ポプラの葉末そつとまで

河崎 千鶴子

庭先の楓よろめく青葉かげ

曾根 黙歩

青葉して嶺々磐石のごとしづか

井上 嶺風

目にしみる青葉若葉のひかりかな

中沢 美學

黒南風の扉を固めれば妻も寄る

中沢 麗子

梅雨の畑来てやわらかく足とらる

吉岡 みのる

きらきらと海がひかりし海女の家

石田 ゆき緒

浜畑に沈みて一つ梅雨の蝶

郎さん

「とびだすな必ず止って見よ右左」

交通安全を願って標語入りの看板百枚作成、各地区老人クラブの協力を得て街角に標示しました。

久保 有限会社岩瀬建設

御宿町児童館の備品として、カ

ラーテレビ18インチ型一台。

浜 鈴清建設株式会社

園児送迎用バスに、小型扇風機

七台。



◇おめでた

六月 男5 女3 計8

区名 出生児 性別 保護者
須賀 國田加奈美 女 正夫

浜 松本 芳弘 男 登

久保 高橋 信幸 男 盛

高梨 和彦 男 義和

高梨 睦子 女 達雄

六軒町小松 太 男 上

岩和田善野 純 男 富司男

高橋 文子 女 兼治

◆おくやみ

六月 男5 女3 計8

区名 死亡者 年齢 死亡日

落札

工事名 梅ノ木線改良工事

金額 一千百万円

請負者 鈴木工業

工事名 本郷線林道開設工事

金額 一千八百二十五万円

請負者 鈴木工業

工事名 河川災害復旧工事

(小幡橋地先)

金額 一千三百五十万円

請負者 共栄建設

須賀 伊藤市次郎 78 6月14日

久保 白鳥 西蔵 80 5月31日

大槻 ゆき 73 6月11日

白鳥 幹 77 5月30日

新町 鶴岡 よね 84 6月14日

田村 達二 44 6月18日

松井 健造 0 6月21日

岩和田宇佐美ふろ 87 6月27日

人口	(6月末現在)	前月比
男	3,917	△ 11
女	4,465	△ 10
計	8,382	△ 3
世帯数	2,283	

発行所 千葉県御宿町役場 発行責任者 岩井敏夫

編集者 鶴岡一成