

おんじゆく

3

昭和59年 3月

第245号

千葉県御宿町役場



▲若き旅立ち（御宿中卒業式）



「回想譜」界限

御宿町長 高梨秀治

「回想譜」は昭和十一年九月、吉屋信子原作「女の階級」が映画化され、その主題歌「女の階級」と一緒に映画のなかで歌われた。

当時は、大正時代から続く慢性的不況に苦しめられ、特に農村では冷害による凶作が追い打ちをかけ、東北地方では欠食児童や娘の身売りが相次ぎ、これが、七カ月前におきた昭和維新を旗印とする「二・二六事件」の直接的原因となっている。

昭和初期には、この「二・二六事件」のほかにも、海軍青年将校による犬養首相殺害（五・一五事件）、井上蔵相、三井合名理事長団琢磨暗殺の右翼青年による「血盟団事件」、満州国建国宣言、国際連盟脱退などの歴史的な事件がおきている。

また、深刻な不況のもとマルクス主義は、燎原の火のごとくインテリ層や有能な学生に深く入りこみ、その説く必然の法則（自然界における諸現象は、必然の法則をもって生ずる）は、新しい思想として歓迎され、この頃から階級闘争という言葉もさかんに使われて、農民運動、

労働運動も一段と激しくなった。

このように昭和の暮あけは、物騒然たるものがあつたが、一般庶民の生活は、今日のように、合理性のみを追求する算術平均的な無味乾燥さは少なく、いまだ巷には、貧しいながらもほのぼのとした情感漂うロマंचシズムのなものが多分にあつた。

たとえば、昭和七年五月、大磯坂田山における慶大生とその恋人とのいわゆる「天国に結ぶ恋」は、女性の親元の反対が原因であつたが、新聞は社会面をこの悲恋物語で埋めつくし、詳報した。二人の死は、美化され映画、流行歌ともなり、その感傷的メロデーは全国に流れ、大ヒットしたのである。

「回想譜」は、このような時代背景のなか、しかも日支事変がおこる前年という束の間に咲いた歌で、小説「女の階級」は、昭和十一年四月十一日から同年九月十九日まで、読売新聞に連載され、その後は、昭和二十三年、隆文堂から四百七十三ページの長編もので出版されている。

「回想譜」は、映画の主題歌「女の階級」のB面にレコーディングされたもので初吹き込みは、昭和十一年九月三十日。作詩は今城靖児、作曲は古賀政男、歌は藤山一郎となっているが、作



詩は、一般公募のため明確でなく、当選作品がなかったので、選者の佐藤惣之助が、今城靖児という架空の名で作詩したのではないかとわれている。

また、作曲者古賀政男は、この曲を作るとき、かつて明治大学のマンドリンクラブ部員と合宿した御宿の海を思い出して、落涙しながらペンを走らせたという。すでに半世紀を過ぎ、今は遠くなった昭和の初め、曲も歌詞

「回想譜」のソノシート 希望者に頒布

町では、御宿を歌った「回想譜」のソノシートを製作しました。ご希望の方には、商工観光課で無料頒布しています。ただし、枚数に限りがありますので、一世帯一枚とさせていただきます。

満場一致で

池田助役を再任

臨時町議会



二月二十二日、昭和五十九年御宿町議会第一回臨時議会が開かれ、御宿町助役に現職の池田覚道氏を満場一致で再任しました。これは、二月二十九日で任期

満了となるため、再度、議会の同意を求めたものです。

池田助役は、昭和五十五年三月に助役就任以来、二期目となります。

4月のカレンダー

- 4月1日(日) 河川美化月間(30日)
- 2日(月) 心配ごと相談 健康相談(布施地区)
- 4日(水) 保育所入園式
- 5日(木) 小学校入学式
- 6日(金) 狂犬病予防注射 中学校入学式 狂犬病予防注射 春の交通安全運動(15日)
- 10日(火) 乳幼児相談
- 12日(木) 心配ごと相談
- 13日(金) 血圧相談
- 17日(火) ガン検診
- 18日(水) ガン検診
- 19日(木) ガン検診
- 21日(土) 心配ごと相談

も歌も一流の人たちによってつくられた「回想譜」。哀歓と共に消え去るのは、あまりにも惜しい。幸い国立音楽大声楽科出身の赤羽先生が、御宿中学校に在職しておりましてので、コロムビアよりレコード化し、この歌をおして、ふるさと御宿のよさを一層賞味していただき、町民皆様のご愛唱を期待したい。(文中敬称略)

野沢 ↔ 御宿

雪原にひろいた交流の輪

九年目を迎えた「海と山の子交流事業」
今年も一月二十六日から二十八日までの三日間、御宿中学校一年生をはじめ、総勢百七十二名は、長野県野沢温泉村を訪問しました。



九年目を迎えた交流

海と山の子交流実行委員長 金井 英一郎

昨年の夏、御宿町を訪れた野沢温泉中学校の生徒との再会、二日間のスキー教室、地元の人たちの温かい歓迎……..
記録的な積雪のなかで行われた今年の交流事業は、「海の子」に強い印象を与えたようです。

交流九年目

何よりも野沢温泉村の人情、村を挙げての歓迎態勢には、胸の熱くなる思いがする。

今年の交流行事は、今までで最もスムーズに運営された。毎年綿密な反省による修正が重ねられて、今や、まさに完璧な行事運営となった。

豪雪の里

今年の一年生は、運がよかった。すばらしい野沢温泉を見た。まず豪雪。

一メートルの雪をかぶった屋根、無数に垂れさがる氷柱。切り取った雪の壁のなかをバスが進む。豪雪地帯の生活はきびしい。一日も休めない道路の除雪屋根の雪おろし。この豪雪をみごとに処理して、野沢温泉村はスキーで明るく華やかに賑わっている。



▲ いくつもの交流の輪がひろく

昔の人は、すっぱりと雪に埋まって、ちぢまって、ひたすらに雪解けを待っていただけなのです。

豪雪との闘いに勝ち、逆にその豪雪を利用して、豊かな繁栄の村を築きあげた、ねばり強いこの村の人たち。

スキーの全国的行事を、積極的に連続して引き受け、みごとに運営で消化している。そして数々の名選手の産地として知られる、進取の気象に富む、この

村の人たち。
この村に学ぶべきことは、山ほどある。

マラソンとメザシ

スキー第一日、雪のち曇。

膝まである新雪を、二台のキヤタピラが走りまわって、生徒たちの練習場をつくる。ふかふかせず、つるつるせず、初心者にとって理想的なゲレンデをつくってくれる。

加えて指導陣は一流揃い。糸

件は完璧に揃った。
九時には立っていられなかつた。

十時には二十メートル滑った。
正午にはもう右左に曲がれる生徒が続出した。上達速度が今までで一番早い。

三時半からの交換会で、野沢温泉中一年生の妙技を見る。

腰まで埋まる深雪で、三十八度の壁のような急斜面、その三百メートルほどを舞うように滑り降りてくる男子アルペン選手。妖精のように軽快に、雪原を走る女子ノルディック選手。全国中学大会でその名を知られた野沢温泉中学なのです。

スキー第二日、小雪のち薄日
日本一のスカイキャビン（村営）で、三五二〇メートルを十八分で登り山頂へ。

雪が止んで薄日がさして、霧水がキラキラ、まばゆいばかりの新雪の幻想的な世界。このなかに、キヤタピラで踏みならし、コースがつけられている。標高差八百メートル、距離八キロの大滑走のはじまりです。

雪の状態が良いせいか、生徒たちは、すいすい滑る。海の子供たちが、右に左に曲げながらすいすい滑る。

今年は今までで、一番うまくなった。指導員たちも口を揃えていう。「今年の生徒は出きが良



▲ 今年の生徒は上達が早い

いすね」
そして、なによりも、ケガがゼロ。
去年はケガが四人も出た。理由はいろいろあろうが、なんといっても、最近の子供に多い運動不足、カルシウム不足。とか

く子供過保護の国日本、情けないほど子供たちの骨が脆い。
小後貫校長先生と話し合ったトレーニングと食生活は正の効果が。つまり、マラソンとメザシが利いたのですねと、森村長。

日本一の交流

子供のうちに一流のモノを見せる。ホンモノを体験させる。それが、大きな全国視野の人間を作るモトになる。
いま、御宿と野沢でやっている海と山の子交流は、天下に誇る内容なのです。

雪を知らない海の子に、標高差八百メートル、距離八キロの壮大なスケールスキーを体験させる。

海を知らない山の子を漁船に乗せて、太平洋のうねりを体験させる。

バスで十二時間もかかって、たいへんなどは、お年寄りの取り越し苦労。ヨーロッパへ行くには、飛行機に二十時間以上も乗るのです。

ともかく、この交流で、一生忘れられない、しびれるような感動を、中学一年生の小さな胸のなかにたたきこむ。

気持の広い、心の豊かな、大きな人間作りのために。

そんな理想でやっているこの交流、万障を乗り越え、定着して遂に九年目。ほんとうに嬉しいことです。

私自身も、万障を差し繰って生命ある限り奉仕を続けたいと思っている。

(注) 実行委員長の金井英二郎氏は、全国に数少ない、全日本スキー連盟A級公認検定員。
現在、日本スキー指導員会副会長。

野 沢 ⇄ 御 宿



銀世界ノ野沢温泉村

御宿中一年 葛城嘉美

光輝く銀世界、野沢温泉村。どこを見ても、真白に化粧をしている。その中に、一番にぎやかで、一番明るく輝いている私たちC組の民宿。ちよっぴり雪

にうづくもって、明るい光にきらきら輝いている。

朝、目を覚まし、窓をのぞくと、真白な銀世界。毎日の食卓、名物の野沢菜。慣れなかった味も、いい人たちに囲まれていなかの味に、ひきこまれていった。

「無料の温泉。」やっぱり、やさしい、いなかのおいがブーンとする。温泉には、湯の花が浮いている。とつても熱くて、入れなかつた無料の温泉。出て来て銀世界にうつつすと、自分の顔は、ゆでだこであった。

それと、次に楽しい民宿の夜。どうしても眠れず、最後には楽しさもいきすぎて、こわいかなりが落ちてしまいました。

ぼつぼつと町の光が消えてゆき、寝静まると村は本当の銀世界に変わる。雪あかりが、村のはじからはじまで、一番山の山頂までひかっている。

昼間すべって、残してきたスキーの跡も、朝になると、また新しい雪にうまっている。

白い台地を思いきりすべり通す。あの感じが、今だに残っている。

最後のスキー。山頂から降りてくる感じが、とても気持ちよかつた。

スキーの先生に、しごかれ、ころんでは起き、慣れなかつた

スキー靴、スキー板も、二日目には、もう自由に足が動く。

もう一度行きたい銀世界。野沢村、やさしい民宿の人たち。いつまでも残るあの思い出。これを機会に、いろいろな事にご利用して。今度、私のいなが長野県なので、父につれていってもらおう」と思う。

いつまでも心の奥に

御宿中一年 吉野裕子

一瞬のうちに、あたりは白銀の世界——。今まで見ていた灰色の高層ビルは、どこにも見あたらず、窓の外は、雄大な山々が真白なコートに包まれているように見えました。

見たことのない大きなツララ、背たけ以上に降り積もった雪。目を見張るものばかりです。

御宿町とは違った野沢温泉村の生活に、とても興味がわきました。

けれども、吹雪の中でのスキースクールは、思ったより厳しいものでした。

二日目、ゴンドラリフトに乗り、標高一、六五〇メートルの毛無山に登ることになりました。

眼下に広がる白樺の木々は、霧水のペールをかぶり、太陽の光に美しく輝いて、まるで私たちを歓迎してくれているかのよう

うでした。

野沢温泉中学校の生徒が、一緒に滑ってくれました。坂道のカーブでは、内側のがけ寄りを滑ってくれたり、転んだときは、「大丈夫」と手を貸してくれた。あの優しさは、忘れられません。

最後にスキースクールの先生、民宿の方々をはじめ、野沢温泉村の人たちに心から感謝しています。

野沢での思い出は、強く、深く、私の心の奥に、いつまでも残ることでしょう。

友達

御宿中一年 君塚正幸

あっ あいつ知ってる

あっ あいつも

去年来た時、友達になった

あっ あいつ知ってる

あっ あいつも

一緒に泳いだ、遊んだやつ

今度は、一緒に滑ろう

と、思った最初の日

別れる時には

笑っていたけれど

これっきりかな

と、思った時

急にむなしくなった

でも

知り会えただけでも

よかつたな

忘れやすい役場への届出

転入・転出届は期間内に

春は転勤や入学、就職と、引っ越しのシーズン。つい忘れやすいのが、転出や転入に伴う届けです。

手続きを忘れると、選挙に参加できなかったり、国民年金の給付を受けられないなど、いろいろな不都合が生じることもありますので、届出は期間内に必ず出しましょう。

役場への届出

- ①住民登録の手続きは、旧住所地の役場で転出証明書をもらい、十四日以内に新住所地で転入届をすませてください。
- ②印鑑登録証の返却をし、新住所で新たに申請をしてください。



身障者出張相談所 移転のお知らせ

相談は予約制です

従来、勝浦市岩瀬整形外科で行っていた身体障害者出張相談会の会場が、次のとおり変更になりました。

- 移転場所 勝浦市出水一三二番地 塩田病院内
- 相談日 毎月第三木曜日 午後一時から
- なお、相談は予約制になっていますので、事前に役場住民課または、夷隅支庁社会福祉課へ申し込みください。
- 電話 町住民課二五一一 夷隅支庁(0776)121211

いままで、三カ月分まとめて納めていた国民年金保険料は、四月から毎月納めることができます。

毎月納めるのが面倒な方には、前納制度(一年分まとめて納付)または、口座振替制度(三ヶ月ごとの引落し)があります。

口座振替にしたい方は、各金融機関で手続きをしてください。

前納は
4月28日までに
四月二十八日まで
に、一年分まとめて納めますと、次のように割引になります。

毎月でも納められます 国民年金保険料

月額保険料	六三〇円	半額保険料	三一五円	前納した集積	三〇〇〇円
定額保険料	六三〇円	高、高、高	三、三、三		
付加保険料	六三〇円	六、四〇〇円	七、三〇〇円		

※前納すると、定額保険料で千八百円、付加保険料で千九百二十円割引になります。

国民年金保険料は、年をとったり、万一障害者になったりした時のための掛金です。

納めた期間が一月分足りなく、老齢年金がもらえない場合もあり。ご自分の将来に備え、月々納めるよう心掛けましょう。



諸証明の手数料が改正

- 四月二日から、町で行っている印鑑証明や資産証明などの手数料が、一通百円から二百円に改正されます。
- 今回改正された諸証明は、次のとおりです。
- 印鑑証明 一通 二百円
- 身分証明 " " "
- 不在住証明 " " "
- その他の証明一通 二百円
- 公課証明 一通 二百円
- 資産証明 " " "
- 所得証明 " " "
- 納税証明 " " "
- 証価額証明 " " "
- 非課税証明 " " "
- 課税証明 " " "
- 登記関係措置法七二、七四条

し尿浄化槽の 清掃手数料を改正

環境衛生組合

し尿浄化槽は、正常な機能を保持するため、定期的な清掃点検が、法律で義務づけられています。

このたび、夷隅郡環境衛生組合では、清掃や点検手数料のうち、単独し尿浄化槽の清掃手数料について、四月一日から改正いたします。

昭和五十六年から料金改正をせず、努力してまいりましたが、施設維持管理上、やむなく改正をお願いするものです。

加入世帯のみなさまには、諸事情をご賢察の上、ご理解くださるようお願い申し上げます。

なお、点検管理手数料は、現行のままです。

改正の手数料については、町商工観光課(二五一一)か、郡環境衛生組合(〇四七〇八六一二一五五)まで、お問い合わせください。



十王堂・えんま胎内像と十王像

広報紙面をお借りして、今回は十王堂のえんま胎内像と十王像についてご紹介します。

十王堂が建つ六軒町の創始は、明暦三年（一六五七年）本郷四つの村から、百姓六人を岩和田村との境に移住させたことに起源します。

その後、戸数、人口が増加し、念仏講も発足。同行者一同が、「称名念仏」の道場として、妙音寺境内堂である「十王堂」の移転、譲渡を、住職の幸順に願ひ出た。

この願ひ出に住職も快諾、郷役人の承認も得て、寛文年間（一



▲町指定文化財の十王像と胎内像

六六一（七二）に六軒町砂山に移転。次いで延宝七年（一六七九）までに、堂再建諸尊像悉く成就とあり。（伊藤家古文書）

これによって、諸尊像の製作年代は、江戸初期、一部はそれ以前であることが知られる。

なかでも、えんま胎内像（三体）は、優秀な作で、寄木造りである。

○像の大きさは、次のとおり。

▽大王像（座高七十七センチ、肩幅六十六センチ、膝張八十二センチ）

▽九王像（座高二十四・四センチ、肩幅十五センチ、膝張三十三センチ）

▽胎内像（小）（座高十五センチ、肩幅六・三センチ、膝張八・八センチ）残りの二体は、抽出不能。

このほか、関連神仏像、ほかりなどをすべて完備してある。

（附記）

一、十王堂

十王堂については、昭和四十九年に町指定文化財として認定された「十王堂縁起」という書跡で、詳しく知ることが出来る。「十王堂縁起」は、寛延二年（一七四九）、音連社響誉上人忍

阿随良が記したもので、現在、町資料館に保管されている。

悪童だったに違いない。しかし、文化財的には、これが最高級品の折紙付きであり、悪童の思い果たしていかに。

十世紀の頃、中国で盛んになった思想。日本には、平安時代後期に伝わり、鎌倉時代に急速に流行した。

他の像は、近年再塗装され、かえって文化的価値を低下させたことは、誠に残念である。

この思想は、地獄におちるのが確実な者と極楽往生の確実な者を除いた人間は、すべて死ぬと十王の裁きを受ける、と説く。

この思想の流行により、絵画彫刻が盛んになり、十王像が造られるようになった。

うそをつくるとえんま様に舌を抜かれるとか、塩をつけて飲まれるなどとの話を思い出す。

胎内像は、飲まれた亡者をあらわしたものと思う。かなりの

三、えんま胎内像

（文責 御宿町文化財審議委員会 片岡 要）

電話番号をおおいにPRしましょう



印刷物からはじまって、看板車のボデーなど電話番号をPRする手段はたくさんあります。

電話番号がきちんと表示されているかどうかは、ビジネスの基本・能率アップに結びつきます。

もう一度、電話番号の表示を見直されてはいかがですか。

また、一度調べた番号は、必ずメモをするよう心がけましょう。

（大原電報電話局）

川が泣いています

みんなの力で

きれいな川に

わたしたちが、子どもの頃から魚釣りや水遊びなどで親しんできた川や海が汚れています。水を汚している原因のひとつは、各家庭から流れる炊事や洗たくなどの家庭雑排水です。

昔のようなきれいな水辺をとりもどすため、家庭でできる浄化対策」を実施しましょう。

○調理くずや食べ残しなどは、そのまま流しに捨てないようようにしましょう。

○油のついた食器や調理器具はよくふきとってから洗いましょう。

○天ぷらなどの廃油は、そのまま流しに捨てないようにしましょう。

○側溝は、定期的に清掃しましょう。

○し尿浄化槽は、正しく管理しましょう。



ふれあいの生涯学習
「寿大学」閉講式

昭和五十八年度の「寿大学」の開講式が、二月二十四日、公民館で行われました。

「寿大学」は、町内に住むお年寄りを対象に、年八回、娯楽、健康、交通安全など、身近な問題をテーマに、町公民館の主催で開いているもの。



とかく孤独感になりがちなお年寄りに、仲間とのふれあいと生涯学習の場を、と始められた「寿大学」。

今年度は、六十八人の登録者中、積極的に受講した五十八人の受講生に、滝口公民館長から立派な修了証書が、手渡されました。来年度も学習内容を検討し、親しみやすい「寿大学」が、開講します。ぜひ、受講されることをお勧めします。

- 58年度「寿大学」プログラム
- ① 高齢者とレクリエーション
- ② 高齢者と交通安全
- ③ 私の健康管理

フォトニュース



- ④ 郷土の歴史を学ぼう
- ⑤ しめ飾りを作ってみよう
- ⑥ 家庭における高齢者の役割
- ⑦ 映画鑑賞会
- ⑧ 成人教養講座



▲大雪による立木の倒壊

雪害

一月の大雪がようやく解けたと思ったら、二月十七日にまた大雪。

国鉄はじめ、交通機関はマヒ状態。町内の小、中学校は臨時休校となりました。

また、山間部では、雪の重みで立木の倒壊があいつぎ、所によっては、道路を閉鎖してしまいました。倒れた杉などは、用材にはならず、山林所有者は大きな打撃をうけました。

短歌

降りしきる雪を被^かぎて寒椿花いじらしく庭に咲き居り

平島 ふみ
滝口 君子

深雪の降り積む宵はうから等に湯気立つ鍋をしつらへ待たむ
久々に雪降りつづく静けさを寝むれぬ床に独り聞きおり

市原かのゑ
小池 のぶ

温もりにそっと触れみて取り入れし蒲団に残る陽の香いとしむ

小林 寿枝

野も山も雪に覆れ鶯はいづこの塙^{かき}に春を待つらむ

斎藤 月子
幸保ひさ子

積雪の白夜静かに更けゆきて留守居の部屋に遅き子を待つ
北風に残りし雪の白きよりこがね色せるたんぽぽの見ゆ

君塚 正子
麻生 久子

竹群は雪にしなへる竹ありてその儘に凍て朝陽に光る
孫に贈る雛あれこれと扱びるぬ春まだ遠く雪の舞ふ日に

栗原 清

☆

春浅き光流るる野に佇ちて去りにし日々よ恋ひざらめやも

☆

落のみ砂ふちどりて雪の浜
こわれ船ありて焚火にことか、ず

斑雪早や野に出てて農の人
波脚の青がくつきり春立ちぬ

風すぎて木の葉降るほど山のみち
茎桶に氷張りつき手を入れず

家鳴りして送電線の氷落つ
吹雪との斗いまざと杉木立

バスを待つ寒さ互に足ふみて
おぼる月解きかけし帯そのま、に

おのづから雪降り落とす木々の肌
見送りし人まだ見えて枯野かな

大ころのつまづき駆けし残り雪
雪の朝杉落つ映をくぐり来る

雪かむり畑重々と広がりにて
塩つばに塩粉吹き出し日脚のぶ

磯越す波立ち上り春隣
ときならぬ雪にこもりて浦住居

河崎千鶴子
星野 俊子

伊藤十九二
嵯峨 通恵

斎藤 月子
土井 久恵

岩瀬 京子
石田ゆき緒

猪鼻 とき
佐藤 笑人

河崎 康代
吉田 子陽

宮口 二青
今井 アキ

市原 さき
猪鼻 幸衛

みんなで考えよう

明日のわがまち

都市計画ってなに？

私たちが住んでいる御宿町は昔から多くの人たちが生活し、現在のまちを形づくりました。

住宅や道路、学校などがつくられ、その中でいま八千数百人の人たちが暮らしています。

面積二五・〇五平方キロの御宿町で、文化的に暮らし、さらに子孫のためにより良い環境を残すことは、私たちの永遠の課題であり、使命だといえます。

進む生活環境の変化

現在、御宿町では、観光的名度の上昇による別荘マンションの急増。核家族化の進行や別荘需要の伸びに起因する劣悪な造成宅地の増加。また、生活の高度化に伴う河川や海岸の汚濁など、いろいろな「都市問題」が生じています。

みんなで考える

「まちづくり」

このような状況の中で町では、「住みよいまち」をつくるためにはどうしたらよいか、数年前から模索していました。

今回ここに一つの方法として「都市計画」のあらましをお知らせし、町全体の

課題として皆さんとともに考えてみたいと思います。

都市計画のあらまし

○都市計画とはどのようなことですか
都市計画とは、ひとことでは「住みよいまちづくり」のための計画と言えます。

たとえば、私達が自分の家を建てる時に、間取りをきめ、居間や廊下、浴室などを配置し、暮らしやすいように設計し、それを計画的、段階的に順序よく作り上げることと同じなのです。町が発展すると人口や産業が集中してきます。これをそのまま放っておきますと、いろいろの用途や形態の建物が無秩序に混在し、周辺農地への無秩序な宅地化（スプロール現象）がすすむこととなります。

その結果、騒音、悪臭、日照妨害、景観阻害、農地への雑排水流入などさまざまな問題が生じ、災害に弱い住みにくい不便な町になってしまいます。

このため都市計画法その他の法律に基づいて、適正な制限のもとに農林漁業との調和を図りながら、町の健全な発展と秩序ある整備を図り、災害に強い、健康で文化的で、機能的な住みよいまちを作

っていかうというのが都市計画のねらいです。

また、社会のルールの中でお互いが守ることによって気持ち良く生活できるように考えた制度ですから、「都市計画区域」という範囲の中で法律が適用されます。

都市計画区域

○都市計画区域とは何ですか
「都市計画区域」とは、いわば土地利用、都市施設、市街地開発事業等の都市計画を策定すべき対象地域です。その結果都市計画法に基づく法的規制が及ぶ土地の範囲です。

都市計画法によれば、市町村の中心の市街地を含み、かつ自然的、社会的条件ならびに人口、土地利用、交通量その他建設省令で定める事項に関する現況及び推移を勘案して、一体の都市として総合的に整備し、開発し、および保全する必要がある区域としています。

土地利用・都市施設

市街地開発事業

○都市計画の内容はどのようなものですか

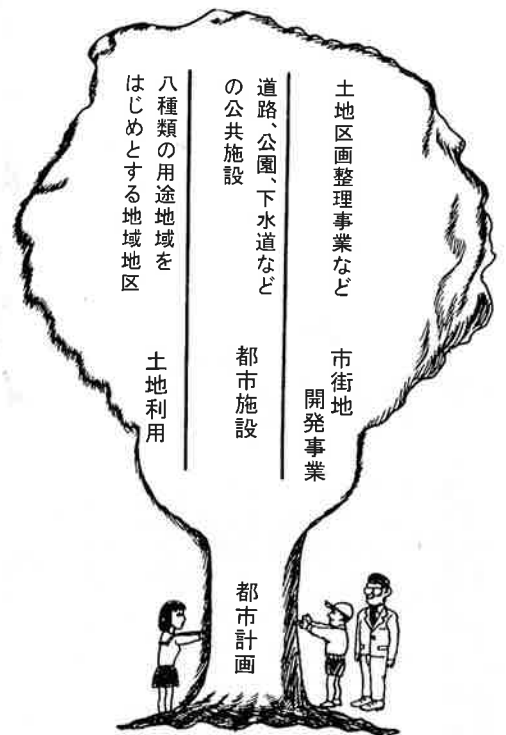
都市計画法によれば、都市計画とは都市の健全な発展と秩序ある整備を図るための土地利用、都市施設の整備及び市街地開発事業に関する計画というように三つの柱からなり、それぞれ重要な役割を持っています。



▲自然景観に恵まれた御宿町にも、都市化の波が押し寄せている

2、地域地区
用途地域をはじめ、特別用途地区、防火地区など十六種類の地域、地区があります。住宅地、商業地、工業地などそれぞれの地域に応じた効率的な土地利用を図るため、各種の規制を実施し、用途の純化や良好な環境づくりをすすめます。うのが地域地区制度のねらいです。

(一) 土地利用
1、市街化区域と市街化調整区域
俗に線引きといわれているものですが御宿町については設定できません。いちばん近い市町村では大網白里町で実施しています。



(二) 都市施設
道路、公園、下水道、学校などまちに必要な施設を都市施設といい、都市施設の中で都市計画決定されたものを都市計画施設といいます。
都市施設は、そのまの必要に応じ、規模や配置を考慮し定めます。
これらの事業を実施する場合は、国の補助金が見込めるほか、事業の費用に充てるため都市計画税の導入も考えられます。

(三) 市街地開発事業
土地区画整理事業、市街地再開発事業等の面的整備事業を市街地開発事業といえます。
これらの事業は、原則として用途地域内でしか実施できません。

用途地域のいろいろ

用途と形態の規制で 住みよい環境を

○用途地域とは何ですか。

既成市街地及び今後市街化の進む地域では、そのまま放っておきますと、住宅と工場、学校と娯楽場が隣り合うなど、いろいろの用途や形態の建物が無秩序に乱立し、生活環境の悪化をもたらします。こうしたことがないように、また改善するために、地域に適した合理的な土地利用を図るのが用途地域の制度です。

用途地域は八種類の地域に区分され、土地利用の純化を図るための用途制限の他、建ぺい率容積率の上限の規制、道路や隣地からの斜線制限を実施し、それぞれの用途にふさわしい良好な環境を形成していこうというものです。

都市計画を実施する場合は、国・県の基準並びに地元の意向、将来展望を加味した中で定めます。

(1) 第一種住居専用地域

低層住宅地としての良好な環境を保護するための地域です。工場や風俗営業施設

表-1 建築物の用途の制限内容のあらまし

分類	建物の用途	用途地域							
		第一種住居専用	第二種住居専用	住居	近隣商業	商業	準工業	工業	工業専用
居住用	住宅、共同住宅、寄宿舎、下宿	○	○	○	○	○	○	○	○
	小学校、中学校、高等学校								
文教	大学、高等専門学校								
	自動車教習所								
療養	神社、寺院、教会								
	診療所、老人ホーム、保育所、一般公衆浴場								
福祉等	病院								
	劇場、映画館、演習場、観覧場								
商業用	ホテル、旅館、モーテル								
	店舗								
商業用	事務所								
	風俗営業								
商業用	車庫								
	倉庫								
レジャー施設等	ボート場、スケート場、水泳場								
	パン屋、米屋、豆腐屋、菓子屋等の食品製造加工業で作業場が50㎡以下のもの								
工場	作業場が50㎡以下で、危険性や環境悪化のおそれ極めて少ないもの								
	危険性や環境悪化のおそれがややあるもの								
卸売市場等	卸売市場、と畜場、火葬場、汚物処理場、ごみ焼却場等								

表-2 (建ぺい率・容積率)

用途地域	第一種住居専用	第二種住居専用	住居	近隣商業	商業	準工業	工業	工業専用	用途地域の指定のない区域
容積率 (%)	※ 50, 60 80, 100	200, 150, 200	200	200	400	200	200		400
建ぺい率 (%)	※ 30, 40 50, 60	※ 50, 60	60	80		60	60	※ 30, 40 50, 60	70
高さの限度	10m								

(注) ※を付した制限は、都市計画で定めるものを示します。



第一種住居専用地域



第二種住居専用地域

(2) 第二種住居専用地域

設など、良好な住環境をそこなう建物は建てられませんが、日常生活に必要な一定の店舗併用住宅、公衆浴場、小・中学校、小規模な郵便局などは建てられます。この地域での建築物の高さは十メートル以内、また北側の隣地からの斜線制限をこえて建てられませんので、日照などの環境条件を確保することができます。この地域の建ぺい率は三十%、四十%、五十%、六十%、容積率は五十%、六十%、八十%、百%、百五十%、二百%のなかから地域に応じて適切なものを定めます。

その他、必要に応じて敷地境界線から一・五メートル以上離して建築するよう壁面後退距離を定めることがあります。

中高層住宅も建てられる住宅地として
良好な環境を保護するための地域です。

工場、ボーリング場、旅館など良好な
住環境をそこなう建物は建てられませ
が、病院、一定規模以下の店舗、事務
所などは建てられません。特に高さの
最高限度はありますが、北側隣地の日照が著
しくそこなわれることのないように北
斜線制限がありますので、自ずから規
制されることとなります。

建ぺい率は五十%、六十%のいずれか、
容積率は一般的には二百%になります。

(3) 住居地域



この地域は工場や劇場、キャバレーな
どは建てられませんが、小規模な工場、パ
チンコ屋、ボーリング場、ホテル、旅館な
どは建てられます。従って住宅地で住宅

以外の用途の混在を認めながらも、主と
して住居の環境を保護するための地域で
す。

建ぺい率は六十%、容積率は一般的に
は二百%になります。

(4) 近隣商業地域



住宅地に接する商業地で、住環境を守
りながら、周辺の住民に対して日用品を
供給する商業などの利便を増すための地
域です。一般の工場や劇場、キャバレー
などは建てられませんが、店舗、事務所
などのほかに小規模な工場は建てられま
す。

建ぺい率は八十%、容積率は地域の状
況により異なりますが通常は二百%です。

(5) 商業地域



各種の商業施設が集まり、商業業務
の利便を増すための地域です。特に商
業地としての環境をそこなうような工
場などが制限されるだけで、その他の
用途の建物はほとんど何でも建てられ
ます。

建ぺい率は八十%、容積率は原則とし
て四百%です。

(6) 準工業地域

主として環境の悪化をもたらさずそれ
のない工業の利便を増すための地域です
特に公害の発生のおそれのある工場や危
険物を扱う工場を除いて、ほとんどの用
途の建物が建てられます。

建ぺい率は六十%、容積率は原則とし
て二百%です。



(7) 工業地域

主として工業の利便を増すための地域
です。準工業地域では建てられないよう
な工場も建てられますが、学校、病院、
ホテルなどは建てられません。

建ぺい率、容積率は準工業地域と同じ
です。

(8) 工業専用地域

特に工業の利便を増すための地域です。
工場はどんなものでも建てられますが、
住宅、学校、病院、店舗、ホテルなどは
建てられません。

建ぺい率は三十%、四十%、五十%、
六十%のうちから適切なものを、容積率
は原則として二百%です。

各種の建築制限

○建ぺい率・容積率とは

建ぺい率とは、建物の建築面積（通常の場合、いわゆる建坪と同じです）の敷地面積に対する割合（普通％で表します）のことをいいます。これは建物が敷地を覆う割合であり、同じ敷地面積で建坪が同じであれば階数に関係なく建ぺい率は同じです。（図2-1）

容積率とは、建物の延床面積の敷地面積に対する割合（普通％で表します）のことをいいます。たとえば、平屋で敷地いっぱい建てるのと、敷地の半分を使って二階建を建てるのでは、容積率は同じです。（図2-2）

○斜線制限とはどのようなことですか
斜線制限とは、敷地に接して余り高い

図-2-1

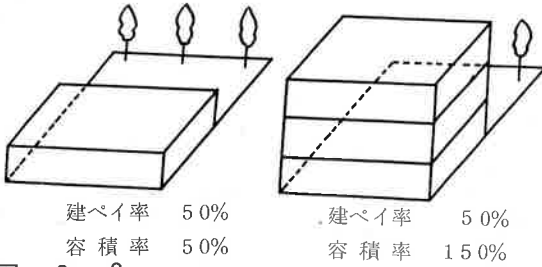


図-2-2

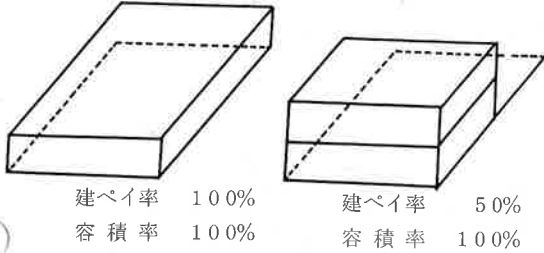
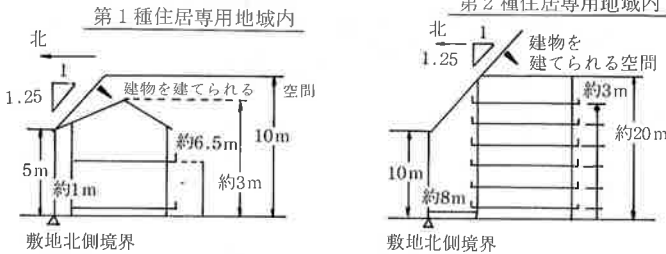
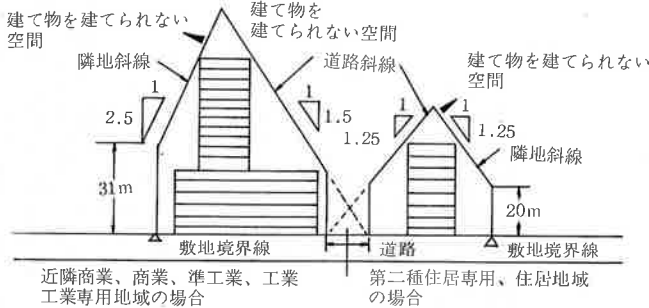


図-3 用途地域の斜線制限

北側敷地境界からの斜線制限



隣地斜線・道路斜線制限



建物が建つと日照を妨げたり、景観をそごうなどの問題が生じます。このため敷地に接して高い建物が建たないようにするための制限で、隣りの敷地との境界や、道路との境界上での高さが決められ、自分の敷地に後退することによって一定の割合で高く建てられるというものです。

○用途地域の指定のない区域ではどのような制限がありますか
用途地域を定めない区域というのは、市街化を図らず、良好な環境を保持、保全する区域という意味を持っていますの

で、極端な建物は建てないで貰いたいという願いが裏にある訳です。

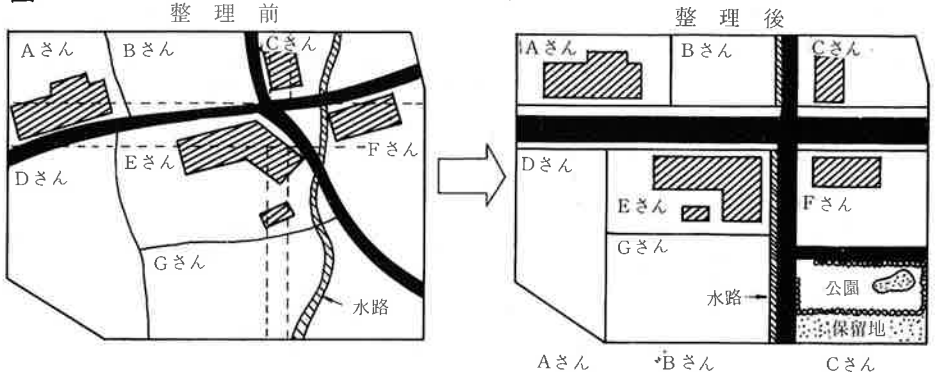
制限としては、建ぺい率七十％以内、容積率四百％以内、斜線制限は商業地域などと同じです。

○用途地域の指定を行うと適合しない用途の建物は増築もできないのですか
用途地域に適合しない用途の建築物については、建ぺい率、容積率が規定の範囲内であれば、基準時におけるその部分の床面積の合計の一・二倍まで増築及び改築することができます。

図-4

土地区画整理説明図

○土地区画整理事業とはどのようなことですか
土地区画整理事業は「都市計画の母」といわれています。それは都市に必要な道路、公園、広場、排水施設などの公共施設の整備改善とともに、皆さんの土地を整形にするなど、宅地の利用増進を図



る総合的なまちづくりが一度にできるからです。

具体的にいいますと、生活環境上好ましくない無秩序（虫喰い的）な市街化を防止し健全な市街地に造成するため一定の区域の土地について、土地の交換分合の手法と減歩により換地を行い、公共用地を生み出すとともに、事業費についても減歩により捻出した保留地処分金で賄うというものです。更に採択要件に合えば、区域内の道路整備について補助金も見込めます。

○都市計画制限とはどのようなことですか

都市計画には、土地利用の合理化、都市施設の整備、市街地開発事業の促進の三つの柱があります。これらの都市計画をスムーズに進めるためには、いろいろの制限が必要になるわけです。具体的にいいますと、①用途地域内での建築規制、②都市計画区域内での開発行為の規制、③都市計画施設区域内における建築規制などがあります。

たとえば、都市計画道路が決定されますと、道路予定地に建物を建てる場合は許可が必要でし、建てるにしましても二階以下の木造などというように簡単に移転または壊すことのできるものではないと許可されません。

○都市計画施設の用地はどのように取得されるのですか

一般的には任意の土地買収が多いのですが、その他土地収用法による収用、先買い制度による取得、買取り請求制度による取得などがあり、スムーズに用地買

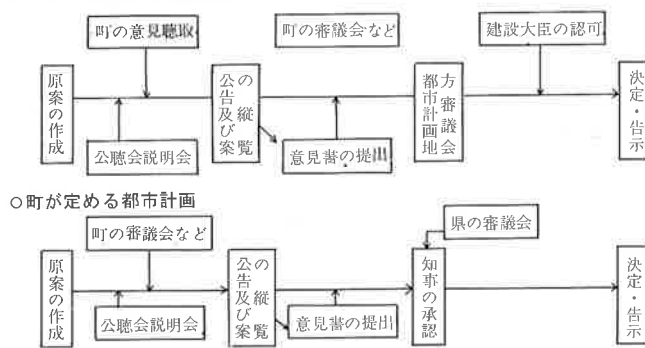
収ができるように制度が確立されています。

○都市計画事業の財源にはどういうものがありますか

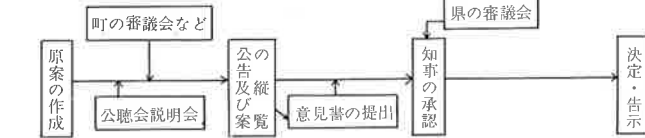
都市計画事業を施行する経費は、補助金、一般税収入、都市計画税、公債、受益者負担金などによって賄われます。

このうち都市計画税は市町村が都市計画事業の費用に充てるため必要とする場合、都市計画区域内の条例で定める区域の土地及び家屋に対し固定資産課税標準額の千分の三以内の範囲で定めることができますとされています。

図-5 ○知事が定める都市計画



○町が定める都市計画



また、受益者負担金とは、下水道事業など都市計画事業を実施することにより著しく利益を受ける者がいる場合、費用の一部を負担させる制度のことです。

○都市計画は一度決めると変えることができないのですか

都市計画は長い目（おおよそ二十年後）で見て、まちのあり方について定めるものですが、社会情勢の変化により将来の予想を盛り込むことは不可能ですので、おおむね五年ごとにいろいろな調査を行い、変更の必要がある場合は変更することになります。

都市計画の流れ

○都市計画はどのように定めるのですか
都市計画には知事が定めるものと、町が定めるものがあります。具体的にいいますと、都市計画区域の指定、国道、県道及び幅員十六メートル以上の道路、一ヘクタール以上の公園、緑地は知事が定めます。これ以外のは町が定めることとなります。

尚、決定までの手続きは都市計画法により、住民の意志が反映されるよう制度化されており、流れを示すと図-5のようになります。

○公聴会とは

都市計画の案を作成しようとする場合、住民の皆さんに意見を述べていただくため、住民の意志を計画案に反映させるため開催するものです。

○案の縦覧とは
都市計画を決定しようとするときに、土地利用に関する制限や義務の内容を知っていただくため、その案を二週間、住民の皆さんや町に土地などを持っている方々に見せることをいいます。そして計画案に対し意見のある方は、縦覧期間中に知事または町に対し意見書を提出することができます。

たとえば

○私の家の敷地は百坪ありますが、都市計画区域の住居地域に指定された場合、何坪の住宅が建てられますか

住居地域は建ぺい率六十%、容積率二百%ですから、建坪六十坪で同じ床面積で三階まで立ち上がり四階部分に二十坪延床面積二百坪までの家が建てられます。逆に建ぺい率を抑えて高層建築物を建てることもできますが、その場合、図-3の斜線制限を受けます。

○仮に都市計画を実施すると、幅員四メートル以上の道路に二メートル以上接していないと建築確認が下りないと聞きました。本当でしょうか

そのとおりです。ただし、都市計画区域に指定された時点において、建物が立ち並んでいる幅員四メートル未満一・八メートル以上の道路がある場合は、道路の中心線から二メートル以上離せば建築物を建築できます。

※都市計画についてのご意見、ご質問は、町企画調整室までお寄せください。
(電話二五一一、内線五二二)

保健

○健康相談

4月2日(月)新久井青年館

○乳幼児相談

4月10日(火)午後1時30分
公民館。母子手帳を持参。

○血压相談

4月13日(金)午前9時30分
公民館。どなたでも。

○ガン検診(胃ガン)

4月17日、18日、19日

お申込みは町住民課まで

○生ワクチン投与(一回目)

4月3日(火)午後1時30分
長谷川病院。対象は、昭和58

年7月1日～同年12月31日まで
に生まれた方

○三種混合(一期) 予防接種

4月4日(水)一回目

4月25日(水)二回目

5月16日(水)三回目

午後1時30分～ 吉野外科医
院

入学・入園

○保育所入園式

4月4日(水)

岩和田保育所(午前9時から)

御宿保育所(午前10時から)

○小学校入学式

4月5日(木)午前10時から

対象は、昭和56年7月1日か
ら同年12月31日までに生まれ
た方

※日程は、都合で変更すること
があります。その都度、有線放
送などでお知らせします。

○狂犬病予防注射

4月5日(木)役場車庫前

午前9時30分～午後3時

4月6日(金)5会場

①午前9時～同10時 浜青年館

②午前10時10分～午前11時30分
岩和田青年館

③午後1時～同1時50分
新宿井上鉄工所裏

④午後2時～同2時20分
立山公民館

⑤午後2時30分～午後3時
実谷消防団詰所

但し、雨天の場合は延期。
【費用】

登録料 二千五百円

注射料 千五百四十円

注射済票交付手数料 三百六十円

御宿、岩和田、布施小学校の
体育館。

○中学校入学式

4月6日(金)午前10時から

御宿中学校体育館

地域防災活動に尽力

▽三月十日、千葉県文化会館で
昭和五十八年度千葉県消防大会
が開かれ、席上の方々が表彰
されました。

・日本消防協会功績章

御宿町消防団副団長

鈴木信一氏

・日本消防協会精績章

同 指導部長秋場一哲氏

・日本消防協会勤続章

同 団長 岡村甲純氏

★表彰★

・千葉県消防協会特別功労章

同 副団長 井上 巖氏

・千葉県消防協会内助功労感謝

井上巖氏夫人 井上まつ子さん

謝状

御宿町消防主任 金井紀美男氏

▽千葉県広報功労者表彰

町職員 井上 覚氏

有線放送施設の保守、点検に
専念。

相談

○心配ごと相談

4月2日、12日、21日
午前9時30分から正午

社会福祉センター

四月の納税

四月は、固定資産税第一期
分の納期です。納め忘れのな
いように、ご注意ください。

春の

全国交通安全運動

春の全国交通安全運動が4月6日から同月
15日まで実施されます。

運動の重点目標

1 子供と高齢者の交通事故防止

2 二輪車の交通事故防止

3 シートベルトの着用

新入学で希望にもえる子供たちを悲惨な交
通事故にあわせないためにも運転者は交通ル
ールとマナーを守り、家庭においては「気を
つけて」の一声だけでもかけましょう。

「危険です
その信号の 変わりばなし」



★おめでとう★

一月届 男3 女2 計5
保護者

久保 石井 真美 芳則

新町 石塚 博和 義博

六軒町 江澤 玉枝 光雄

岩和田 水上 知昭 昭久

岩和田 高田 慎吾 悟

一月届 男4 女4 計8

区名 死亡者 年齢

須賀 藤 傳 81

人口

3月1日現在
男 3,934人
女 4,346人
計 8,280人
世帯数 2,459世帯

須賀	須賀	須賀	須賀	須賀	須賀	須賀	須賀
吉野	高山	中村	西川	藤平	君塚	吉野	吉野
金藏	さと	常夫	はま	春枝	行雄	たみ	たみ
83	83	71	89	60	61	80	80

発行 千葉県御宿町
発行責任者 高梨 秀治
編集 総務課広報係