

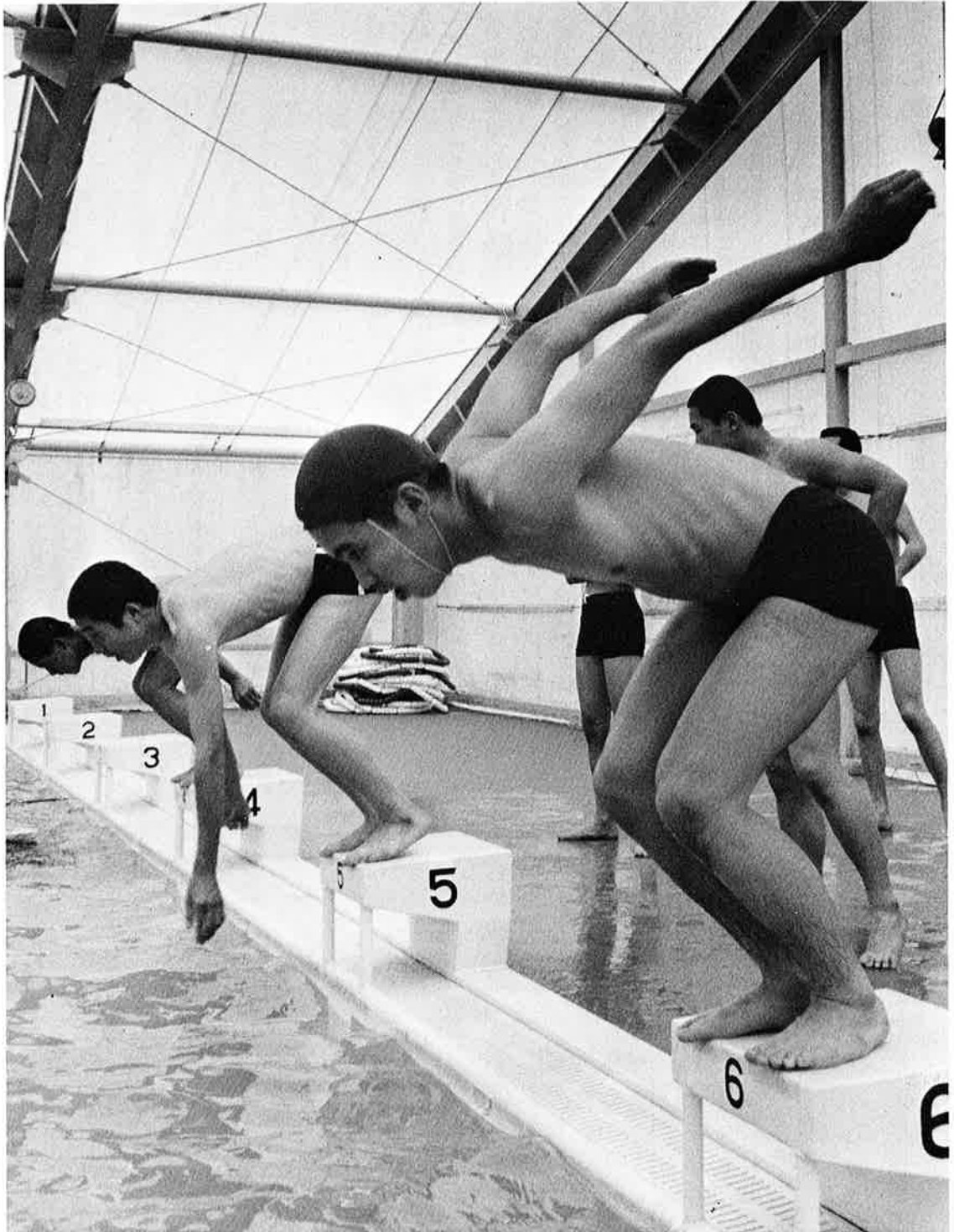
# おんじゅく

6

昭和60年 6月

第260号

千葉県御宿町役場



小・中学校の水泳授業始まる（海洋センター プール）

# 夏に増加する救急車依頼

## 三割が軽い傷病者

夏は、救急車依頼の多くなる季節です。五十九年度中に御宿町内に勝浦消防署の救急車が出勤した件数は九十件。そのうち四十一件が、七月から九月に集中しています。

夏に救急車依頼が多くなるのは、暑さや疲れのため体力が低下し、病気になるやすい「交通渋滞のためマイカーの搬送では

### 二 望まれる冷静な状況判断

これは、突発的な事故や急な発病で動転し、おちついて判断

遅くなる」などさまざまな原因が考えられます。

一刻をあらそう傷病者を安全に搬送するために、町では勝浦と大原消防署に救急業務を委託していますが、救急車出勤の内容をみると依然として軽い傷病者の搬送が多くなっています。

(昨年は全体の三二%にあたる二十九件が軽い傷病者の搬送)

できなかつたり、応急処置を知らなかつたりといったこともあ

り、一概に安易な利用とは言えませんが、冷静な状況判断が望まれます。

また、救急車が出動したものの、現場に傷病者がいなかったため、「不搬送」した件数が十二件。他の方法で運んだものか、

委託契約では「不搬送」でも一件につき三万円の町負担となります。「一九九番」のダイヤルを回すときは、落ちついて、正しく、は

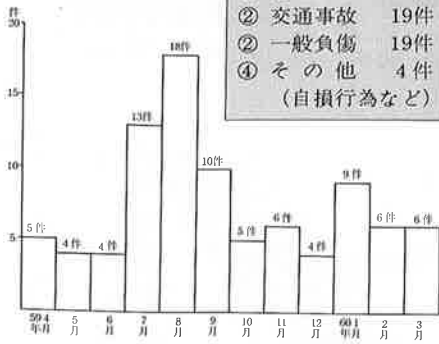
ちついて、正しく、は

### 急患を速やかに 最適な医療機関へ

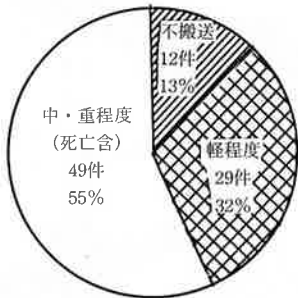
つきりと連絡することを心がけたいものです。

事故別救急車出勤状況

① 急病	48件
② 交通事故	19件
③ 一般負傷	19件
④ その他(自損行為など)	4件



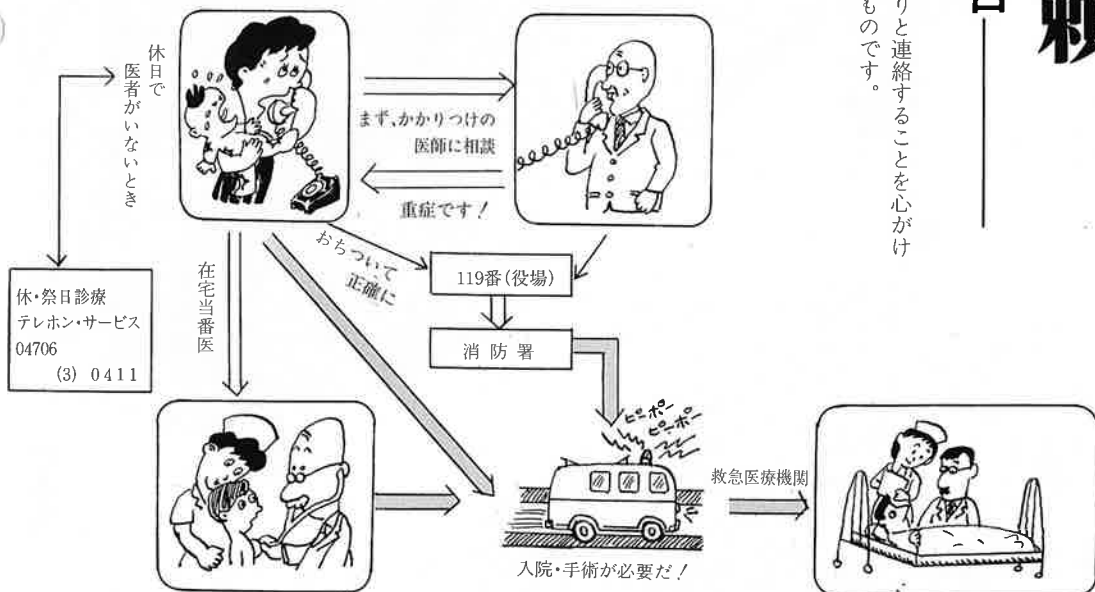
月別救急車出勤状況 (昭和59年4月～昭和60年3月)



傷病程度別の出勤状況

※数字は勝浦消防署に依頼した件数

### 救急医療体制のしくみ



# 夏の交通規制

## 7月10日～8月20日

今年も交通事故防止を目的に、県公安委員会と大原警察署では、七月十日から交通規制を行います。

規制路線は、下図のとおりですが、日頃通り慣れているために、つい、うっかり違反してしまうケースが多いようです。くれぐれも注意してください。

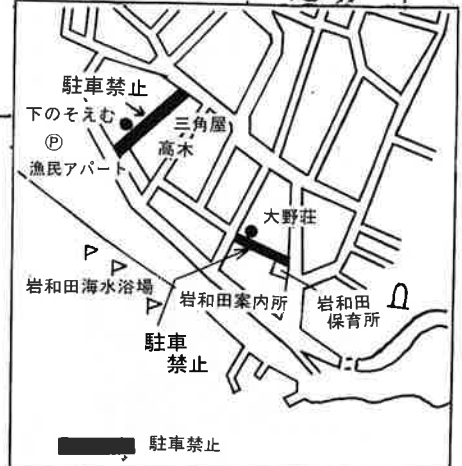
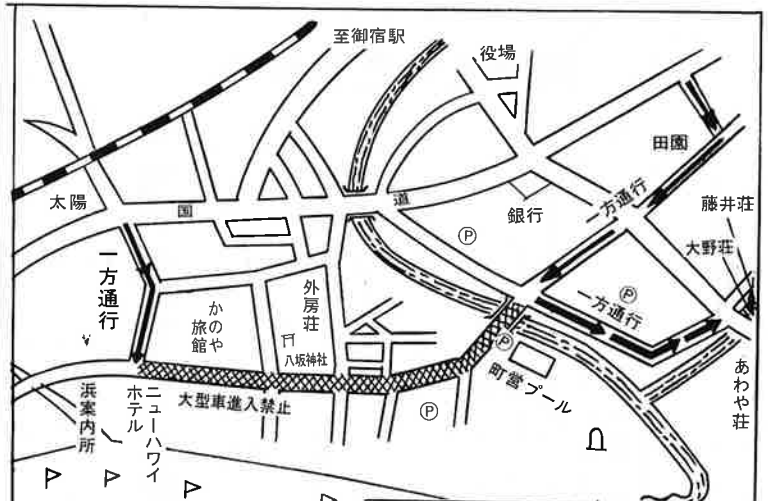
### 消防施設周辺も 駐車禁止です

目的地の近くにマイカーを止めたいたのは、人間の心理。しかし、ちょっと待ってください。そこは、消火栓の上ではありませんか。消防庫の前ではありま

せんか。

もし、その近くで火災が発生したら、消火機能は完全にマヒしてしまいます。

みなさんの近くにある消火栓の場所を確認し、駐・停車することのないようお互い注意し合いましょう。



## 姉妹都市 アカプルコ市長が来町

### 8月10日・11日

姉妹都市アカプルコ市長が来町します。  
メキシコ大使館からの連絡によると、八月初旬に広島と長崎で開かれる平和会議にメ

キシコ大統領の代理として出席するアカプルコ市長は、会議が終る八月十日から、姉妹都市「御宿」をぜひ訪問したい希望を持っているということです。

町では、昭和五十三年八月にアカプルコ市での姉妹都市協定締結以来、アカプルコ市長の来町を何とか実現させようと、「アカプルコ委員会」(金井英一郎委員長)を発足させ、打診してきたこともあり、アカプルコ市長の来町を町を挙げて歓迎したい旨を伝えました。

町では、昭和五十三年八月にアカプルコ市での姉妹都市協定締結以来、アカプルコ市長の来町を何とか実現させようと、「アカプルコ委員会」(金井英一郎委員長)を発足させ、打診してきたこともあり、アカプルコ市長の来町を町を挙げて歓迎したい旨を伝えました。

に、アカプルコ市長一行を迎えたいと思います。  
なお、アカプルコ市長は御宿を訪れた後、もう一つの姉妹都市である仙台市に向かう予定。



# 本郷線（七本）に最優秀賞

## 林道維持管理コンクール

千葉県治山林道協会が毎年実施している「林道維持管理コンクール」で、御宿町の林道本郷線（七本）が最優秀賞に選ばれました。

このコンクールは、林道の路体保全と通行の安全を期するこ

とを目的として、維持管理の優れた路線を表彰するものです。

今回、最優秀路線に選ばれた本郷線は、七本地区のみなさんの奉仕作業による維持管理が受賞の要因となりました。

# 7月9日から

## 町営プール開設



御宿町営プールは、七月九日から開設します。今年も利用される方たちが、安心して楽しめるよう施設の管理や監視体制には万全を期しています。

なお、小学校三年生以下の子どもさんには必ず付き添いをお願いします。

料金は、別表のとおり昨年と同額で、町内の十四歳以下（中学生まで）は一日百円です。

○町営プール開設期間

7月9日～8月31日

○利用料金

十四歳以下 (中学生まで)	一日 一人一回につき	二〇〇円 ※
十五歳以上 (高校生以上)	"	五〇〇円

○営業時間

午前9時～午後5時

(商工観光課)

## 三二 知識



### 平常時の震災対策

巨大地震が起こり、建物や橋が倒壊し、同時にあちこちで火災が発生したり、また、ガラスなどの落下物によってけがをした時、あなたは、どうしますか「そういう時は、ダイヤル一九番をまわして消防車が救助車にきてもらいましょうか」このような考えをあなた自身もつならば、あなたは、地震

から生きのびることはできないでしょう。大地震によって、あちこちで火災が起こり、交通渋滞がおきれば、消防車も救急車も走ることができなくなるからです。

「あなたの命を守るのは、あなた自身」だということを忘れてはいけません。

・平素のちよっとした地震でも、必ず「火を消し」「出入口を開ける」習慣を身につける。  
・毎日自分が行動している生活

圏を認識し、いざという時のように行動すれば安全か確かめておく。  
・初期消火の手順を、家族そろって確認し合う。  
・防災訓練には積極的に参加する。

・巨大地震が発生したら、水道も電気も電話も交通機関も使えないと覚悟する。  
・救急袋はつねに万全か、確認しておく。  
(町総務課消防係)

## 地域で活躍する保護司

わが国の犯罪特に少年非行の現況をみると、ここ数年来激増の一途をたどっている少年非行は、数的には横ばいの傾向があるものの、内容的には凶悪事件が跡を絶たないばかりか、覚せい剤・シンナー等の薬物濫用事犯、女子少年による性非行の増加などが認められる、しかも、非行の低年齢化・一般化の傾向が顕著となっています。

こうした状況は、家庭、学校職場及び地域社会における人間関係の希薄化などによるものと考えられます。

これらに対応するためには、少年を取り巻く地域住民一人ひとりが力を合わせ、非行の原因の改善や非行に陥った少年の更生のために、幅広い地域活動を展開する必要があります。

町には、法務大臣から委嘱された保護司の方が、犯罪や非行をした人たちの相談相手となり、立ち直りを援助しています。青

—7月は「社会を明るくする運動」月間です



- 【御宿町・保護司】
- 御宿町実谷924 河崎 泰俊
  - 新町105 村田 東吉
  - 新町6009 宇田川悦子
  - 須賀515 神定 孝
- (敬称略)

# ことしの水道事業

(六十年度予算概要)

## 昭和六十年度水道事業 予算編成の基本方針

わが町の産業の主流を占める観光産業は一季型の夏季に依存しており、渇水期と最大の水需要期とが重なるために安定した浄水の供給が絶対的な条件となります。

このため、五十九年度で水道施設の健康診断ともいえる配水管の総チェックをし、今後の安定給水のメドを立てました。こうした施設整備は、受益者サービスとして、欠かせない要素であるだけに真に効率的な投資を行う必要があります。

収益的収支予算(損益勘定予算)では、前年度に続き、経常的な経費の伸びを極力抑え、施設の維持管理を重点に経費の配分を予定しました。

五十八、五十九年度決算で二年連続黒字決算となりましたが、収入の約五十パーセントが補助金という依存財源による収支の改善であり、今後も厳しい経費の節減と給水収益を中心とした収益の増収を計ることが望ましいわけでは

## 給水量四十三万トン

見込む

業務の予定量

新規加入戸数五十戸によって給水人口五千五百人。年間総給水量四十三万三千トン。一人一日平均給水量二百十六リットル。

## 知恵しぼって利益だす

経営合理化計画

一、経常経費の圧縮と浄水場排水の再利用

二、減圧弁設置による流量調整と水圧の適正保持による漏水量の減少

三、施設維持管理の強化のために給水戸番図を作成

四、借入金返済の促進などによって経営改善の一助とする計画です。

## 収入確保の見通し

給水収益六千三百十六万円は五十九年度実績の範囲内であり達成可能。新規加入五十戸についてもここ数年百戸前後の加入実績があり可能な数値です。受託工事収益についても五十戸相当分七百二十六万円では

り可能な数値。県補助金三千万円は、前年度と同額を計上したため、ほぼ達成可能。ただし供給単価がいく

らにおさまるかによって多少補

助額に変動があることも考えられます。

資本的収支予算については、

今後、年間設備投資資金を五千万円見込みますが、本年度では二千万円を投じ流量調整操作弁室と調整弁を設置し、施設の改良をしていきます。

以上のような予算編成の基本的な考えにより経常収支を改善し、給水原価を三百二十四円十五

銭と予測しました。損益分岐点は、一億四千七百万円となります。

## ことしも赤字予算

三、四条予算収支の概要

## 収支

経常収益は、対前年度比五・二パーセント増。額にして六百七十七万九千円の増。

## 費用

経常費用は、対前年度比四・四パーセント増。額にして六百二十二万円の増。

経常欠損金七百八十五万円。累積欠損金一億四千三百八十五万三千円。

## 各収支の状況

料金収入は、前年度比五・七パーセント増。営業収益全体では五・一パーセントの増。営業

## 中央防災センターを 見学しませんか

災害から生命や財産を守るためには、災害に対する正しい知識をもつことが大切です。

千葉県では、模型やパソコンなどを使って災害の知識を学んだり、大地震のゆれ方を体験できる地震体験室を備えた「中央防災センター」を建設し、県民のみならずに開放しています。

入館は無料で、午前九時から午後四時三十分まで利用できます。団体で利用される場合などは、あらかじめセンターに連絡をしてください。

(千葉県中央防災センター)  
所在地 千葉市仁戸名町66の2 (県立ガンセンター近く)  
電話 0472-6515045

入館料 無料  
休館日 月曜日(ただしこの日が休日となる場合は翌日)  
12月28日～1月4日



外収益五・二パーセントの増と  
なっています。

費用では、営業費用が前年度  
比六・三パーセント増。職員給  
与費十・九パーセントの減。給  
与費の費用総額に占める割合は  
十五パーセント。同じく原価に  
占める割合は十五・七パーセント。

その他費用として施設の維持  
管理のための給水戸番図。受益  
者サービスのための検針書収納  
箱などの作成を予定します。

それ以外の経常経費は、ほと  
んど前年度並みかそれ以下に抑  
えてあります。

資本的収支予算では、収入額  
二百五十万円に対し、支出額三  
千二百二十二万七千円で不足額  
二千九百七十二万七千円は、内  
部留保資金で補てんします。

支出のおもなものは、減圧弁



▲安定給水を目的に流量調整操作弁室建設

### 予算規模の推移

#### 収益的収入

年 度	対前年度増減(△)比	摘 要
57	14.8 %	
58	5.3	
59	7.0	
60	5.2	3カ年間平均伸び率5.8%

#### 収益的支出

年 度	対前年度増減(△)比	摘 要
57	0 %	
58	△ 7.6	
59	2.4	
60	4.4	3カ年間の平均伸び率△0.3%

設置二千百万円。工務用車輛の  
購入百三十五万円。量水器購入  
費二十六万九千円となっていま  
す。企業債償還金九百六十万八  
千円。

(各種指標)

- 給水原価三百二十円十五銭  
(内人件費四十八円二銭)
- 供給単価百四十五円八十七銭
- 資金収支黒字額二千二百六  
一万四千円
- 損益分岐点一億四千七百七  
万千円
- 流動資産の伸び率三十七・  
五パーセント

## 水もらさず有効利用

各種事業の事業効果  
1、減圧弁(圧力調整弁)取付  
事業

○ 漏水の減少による有収率の  
向上

一トンの漏水をなくすことに  
よって年間二百八十万の損失を  
防ぐことができます。

○ 施設維持費の減少

○ 湯水期においての水の有効  
利用と節水効果

○ 水圧自動調整による人件費  
の削減

2、浄水場排水の再利用  
一日約六十トンの水を再利用

一日約六十トンの水を再利用

戸別検針業務の受託による収  
益の増と受水槽以下メーターの  
寄付による増収も予定。

五十九年度実績によりますと  
親メーターのみの検針と各戸検  
針による収益差は、三百八十七  
万円にもなりません。

3、給水戸番図作成

配管ルートと配管位置、バル  
ブ等の位置の明確化。給水管取  
出し位置の確認の容易さにより  
漏水復旧作業の着手の迅速化。

加入家庭と未加入家庭の明示に  
より加入促進を計ることができ  
ます。

4、共同住宅の戸別検針業務の  
受託

5、検針書収納箱の設置

受益者サービスとして検針書  
箱を作成し、検針業務に対する  
トラブルの解消(自動振替利用  
者には納入通知書を発行せず、  
また、領収書は年間二回まとめ  
て発行しているため、水使用量  
や料金を調べるのに検針書が貴  
重)

## "ぼくらの社会科"

### 小学生の見た町営水道



御宿小学校と布施小学  
校の四年生は、このほど  
社会科の時間に、町の水  
道施設の見学を行いました。

ふだん何気なく使って  
いる水道水がどのようにに  
つくられ、どのようにに利  
用されているのかを学び  
ました。

まず、町を知ることか  
ら始めよう。この町営水  
道施設見学で子どもたちは  
は、何をどう感じたでし  
ょうか。

### 上水道を見学して

御宿小四年 石井 貴子

わたしたちは、六月六日に上  
水道を見学に行きました。はじ  
めは、ダムにいきました。ダム  
は山にかまれて緑や自然がい  
っぱいのところにありました。  
すこく広くてびっくりました。  
ダムの水は少しにこりがあり  
「この水がのめるようになるの  
かなあ。」

と思いました。そのダムの水は  
川をとってじょう水場に行く  
そうです。

つぎはじょう水場に行きまし

た。その中はいろいろなきかいかいとか、いけがありました。くすりをいれたり、ごみをとったり、いろいろしながら水をきれいにしていました。みんなおどろくことばかりでした。それからじょう水場ではたらいにいる人が三人しかいないのにもびっくりしました。あんなに広いところに三人しかいなければとてもたいへんだと思いました。

わたしは、上水道を見学できてよかったです。もしできなかつたらどのくらいたいへんなんだということもわからないからです。だから、これから水をたいせつにし、むだにつかわないようにしたいと思います。

## 大切な水

御宿小四年 高橋 明美

じょう水場を見学して、わたしは、びっくりすることがたくさんありました。それは、ダムや川の水が、とてもきれいな水となって、じょう口から出てくるからです。じょう水場では、ポタン一つで、ダムの水を流すことができます。水をきれいにすることは、かんたんだと思うのですが、ぜんぜんちがって、とても大変な仕事だったので、すね。水をきれいにするために、葉を入れたりしていろいろ工夫しています。



▲熱心にダムの説明を聞く

そして、わたしたちが、いつも安心してきれいな水を使えるのも、じょう水場の人たちが毎日一生けんめいに水をかんだりしてしてくれるからです。きれいな水を作るのに一番大切なことは、ダムや川の水がきれいなことなのだそうです。つまり、もとの水がきれいであればあるほどよいのです。だから、川にごみや空カンなどをすててはいけないということがわかりました。水は、私たちの生活にかかせないものです。私が昨年作った標語『ポットポットなんの音かな水の声』のように、一てきの水も大切にしていきたいと思っています。

## のみ水はどこから

御宿小四年 高梨しのぶ

「すきとおっていないね。」お

んじゆくダムに着いた時、みんなは口をそろえてこういった。予そうとまったくちがっていたからです。わたしはこの水がどうやってのめるようになるのかなあ。」と思うとじょう水場につくのがとてもまちどしくなりました。じょう水場では、葉を入れてよごれをかためて、きかいでかきまぜたり、こしてゴミを取ったりしてきれいな水にしていました。これをみんなきかい室のコンピューターでやっていました。ポタン一つで、何でもできるなんてすごいなあと思いました。おじさんは「ダムの水がのめるようになるまで一日かかるんだよ。」と教えてくれました。水道の水がいつでも使えるようにおじさんたちは、日曜日も、はたらいしているそうです。わたしは、とてもたいへんな仕事だなあと思いました。

毎日なにげなく使っていた水だけ、もっともって大切に使用しなければいけないなあと思いました。家に帰ったら、弟にもこの見学で分かったことを話してやろうと思いました。

## 川をきれいに

布施小四年 白井 雪江

わたしは初めて浄水場を見に行きました。ちんでん池の中で水がどんどんきれいになってい

きます。いい電になってても外にある発電機にすぐスイッチが入って、水がとまることがないので心配ありません。その後、御宿ダムに行くときごく大きいのにびっくり。まるで湖みたいで船をうかべられるほどでした。深さはどのくらいなのか、私の体よりもっともって深いのか、知りたいと思いました。わたしには見るものがみんな初めてなのでふしぎでなりません。

お母さんから聞いた話だけ町長さんも、この水をどんどん使って下さいと言っていたそうです。水があまるほどあるので一週間に一度はみんなあけてきれいにしているそうですが、夏になると、昼だけではたりず夜も水を作り続けなければならぬそうです。やはり夏は民宿などにたくさん使われるのだと思います。

町の人は、きれいな水を安心して飲めるのでいいなと思いました。わたしたちも早く水道になるといいと思うし、プールもできたらなあとも思いました。

こんど水のことを勉強して、わたしたちの川をきれいにすることが大切です。ごみなんかをすててはいけないということに気がつきました。

\* \* \*

## 浄水場を見学して

布施小四年 植村 和彦

六月一日の土曜日に、ぼくたちは浄水場の見学に行きました。

浄水場に入ってびっくりしたのは、部屋が何カ所にも分かれていて、二階にあるへやには、すべてのきかいをポタンで動かせるようにコンピューターのようになそうちがあつたことでした。これだけ大きな建物なのにはたらいにいる人は、わずか三人というのにまたまたびっくりしました。

浄水場で作った水はおんじゆくにひかれていくということですが、ぼくたちのすんでいる布施地区にはひかれていないため、地下水を使っています。

浄水場では、夏になるとかこう客がふえてくるので、ふだんより、ばい以上も水を作らなければならぬそうです。もしこのダムがなかったらきつと水ぶそくになやまされることでしょう。いろいろなことを係の人に教えてもらいたいへんよい勉強になりました。広いおんじゆくダムを見ながらおいしいおべんとうやおかしを食べたいへん楽しい社会の見学でした。

これからも、いろいろな所を見てみたいと思います。

布施小  
君塚 智美さんに  
最優秀賞

君塚 智美さんに  
最優秀賞

県民の日  
絵画展

「県民の日」夷隅地域実行委員会主催の「木原線車内絵画展」で布施小学校六年君塚智美さんの絵「わたしの家のまわり」が小学校高学年の部で最優秀賞に選ばれました。

この絵画展は、「県民の日」の記念行事として行われたもので、夷隅郡市の小・中学校から二百八十七の作品が応募され、作品は、駅の構内や車内などに展示されました。  
町内の小学校の入選者はつき  
のとおりです。

「県民の日」  
木原線車内  
絵画展入選者

○最優秀賞(小学校高学年の部)

君塚 智美(布施小・六年)

○入選

渡辺 真弘(布施小・四年)

○佳作

酒井 亨(布施小・二年)

酒井 宣浩(布施小・五年)

高倉 由和(御宿小・一年)



▲「県民の日」記念式典で表彰された  
君塚 智美さん

須賀チームに栄冠

御宿小  
愛護会  
バレーボール大会

御宿小学校児童愛護会によるバレーボール大会が、六月八日同校体育館で行われ、学区内六地区のママさんチームが、子どもたちの声援をうけ、サーブにレシーブにハッスルしました。

また、親睦を第一に教職員と卒業生のお母さん方との試合も組まれ、悪天候ながら体育館は熱気につまれていました。

なお、大会結果はつきのとおりです。

- 優勝 須賀区
- 二位 高山田区
- 三位 浜区



▲優勝した須賀チームのお母さんたち



高梨直美さん(岩小)が  
走り高とびで優勝

郡市小学校陸上

夷隅郡市小学校陸上競技大会  
が六月四日、大原町で行われ、

○岩和田小学校

三十一校の四年生以上の男女約六百人が、十六種目に挑戦しました。町内の小学校別の入賞者は、つぎのとおりです。

○御宿小学校

男子80メートル

女子走り高とび

男子100メートル

二位 福山亮二くん(六年)

女子走り高とび

二位 古谷寿美さん(六年)

男子ソフトボール投げ

五位 井上勝博くん(六年)

男子走り高とび

七位 福山亮二くん(六年)



# 上布施土地改良 事業が完成

昭和五十五年度に着工された上布施土地改良区のは場整備事業が完成し、五月二十五日、布施小学校体育館で竣工式が行われました。

完成した事業は、受益面積約二十ヘクタール。区画整備や暗渠排水口などを国、県及び町からの補助金一億二千五百万円と受益農家資金四千七百万円で実施したものです。

農地の基盤整備は、利用増進や生産性の向上など農業の振興発展のためには必要不可欠なものとなっています。

町では、活力ある農業を推進するため、農林道の整備をはじめ、農業従事者みなさんの協力をもとめて、計画的な農業施策を展開していきます。

## 事業費の内訳

国庫補助金	7,803万 3千円	(45%)
県補助金	2,572万 5千円	(15%)
町補助金	2,168万 8千円	(12%)
自己資金	4,777万円	(28%)

## 総面積(換地)

水田	17.64ha
畑	0.77
道路	1.11
水路	2.44
暗渠排水	17.3

## 軍人恩給の

## 加算改定請求はお済みですか

現在、軍人恩給を受けている六十歳以上の方の恩給年額は、実際に勤務した年数(実在職年)に、戦地勤務等の在職年の割り増し年数(加算年)を算入してあります。

この加算年の算入によって、恩給年額が増額となる場合があります。

恩給の裁定が、昭和四十八年十月一日以前の方(次の恩給証書の記号番号の方)で、まだ加算年算入の手続きがお済みでない方は、県庁厚生課恩給係に

相談ください。

○加算年算入手続きの  
済んでいない恩給証書番号

証書番号	番	号
ライトウ	第1号	第257551号
リイ	第1号	第807336号
カイキン	第1号	第110059号
カイ	第1号	第162663号

▼問い合わせ先

県庁厚生課恩給係

(0472-2312349)

## 短歌教室作品

齊藤 月子

しだれ桃しばし見とれぬ垣越えて  
枝重たげに乱れ咲きたる

小池 のぶ

疎まるる日々を語りて泣く古い  
言葉つまりて熱き茶を替ふ

君塚 正子

たんぽぽの丸き綿毛のしろじろ  
と狭霧にぬるる砂丘の路

平島 ふみ

藪かげにひそと咲き居り生家よ  
り移し植えける八重の山吹

小林 寿枝

遙かなり去りにし雲の流れみる  
うたかたの定め世は儂くも

幸保ひさ子

初夏の潮の香匂ふ道行けば青葉  
かおりて鶯の声

滝口 君子

鶯の谷渡る音のながながと鳴き  
交ふ箱根の山路越えきぬ

栗原 清

雨の音聞きつつ想ふ亡き友の遠  
き思い出追ふ夕なる

## 俳句教室

路地曲り来てぼうたんに出会ひけり  
寝たきりの友の枕辺青葉照る

髪洗ひ終へたる後の青葉風  
井戸蓋の釜の乾きに夏落葉

風なりに荒磯背にしてぐみの花  
寺内の櫻に尼も歩をとめて

雨催ひ蟻の列入る縁の下  
巣づくらしビルの谷間につばめ来て

松の芯寺の坂みちごぞり立つ  
山ざくら咲くや四五本山境

春耕の海女は三坪の屋敷畑  
苗投けてもう一息の腰据える

外孫と内孫とゐて金魚玉  
雉子啼けばみなその山に目を疑らす

人の計をきくやつばめのひるがえり  
浪音を遠くしてゐる牡丹かな

市原 さき

渡辺 なつ

星野 倭子

猪鼻 とし

松井 郁子

石井 たま

猪鼻 幸栄

河崎千鶴子

河崎 康代

佐藤 笑人

伊藤十九二

吉田 子陽

伊藤てる子

土井 久恵

岩瀬 京子

石田ゆき緒

お元気ですか  
保健婦です

# 肥満

## その①

脳卒中や心臓病、高血圧症など、成人病と呼ばれる数々の病気をひきおこす原因のひとつに「肥満」があります。

肥満と言っても、そのとらえ方は人さまざまで、周囲の者から見れば、ちょうどよく見える体格なのに本人は太り過ぎだと悩んでいたりと、また、その反対もよくあることです。

そんな時、太りすぎか、そうでないかを判定する方法のひとつに、「肥満度」というものがあります。

肥満度とは、実際の体重と標準体重との差が、どの程度であるかを示すものですが、その計算方法には、いくつもの種類があるのでここでは今年の一一般健康診査で使った方法をあげておきます。

$$\text{肥満度} = \frac{\text{実測体重} - \text{標準体重}}{\text{標準体重}} \times 100$$

(パーセント)

$$\text{標準体重} = (\text{身長} - 100) \times 0.9$$

※ただし、身長150cm以下の場合は(身長-100)、160cm以上の場合は(身長-105)が、標準体重となります。

一般に、プラス・マイナス〇パーセント以内であれば正常範囲。そして、プラス二〇パーセント以上は肥満、マイナス二〇パーセント以上は「やせ」とされています。みなさんは、いかがですか？  
▽次回は、太るとなぜいけないのか、また、太る原因はどこにあるのかについてお話を予定します。

## ミニカー運転 普通免許が必要

限定免許試験は8月14日まで



総排気量が50cc以下の三・四輪車、いわゆるミニカーの運転は、いままで原付免許で運転できましたが、今年の二月十五日から普通自動車として位置づけられ、普通免許が必要となりました。

- ① 六か月を経過する八月十四日までは、ミニカーを運転できる。
- ② 六か月を経過する八月十四日までの間に、ミニカーの限定試験を受け、合格するとミニカー限定の普通免許が取得できる。

ただし、二月十五日までミニカーの運転に従事していた人には、経過措置として、  
[実施期間・実施日]  
八月十四日までの毎週月・水・金曜日

### ご存知ですか 浄化槽の法定検査

一般家庭にも義務付け

マイカーにも「車検」があるように、し尿浄化槽にも法定検査があることをご存じですか。

五百人槽以下のし尿浄化槽は、通常の保守点検のほかに、年一回、公的検査機関の法定検査を受けることが義務づけられています。

悪臭の発生、放流水による川や海の汚濁防止のため、日常の維持管理の実行とともに、法定検査を受け、より適正な管理を心がけましょう。

▼検査機関：(財)千葉県浄化槽検査センター(0472-466283)

▼検査内容：浄化槽の外観、機能、維持管理状況の総合的な検査

(場所)  
運転免許試験場(千葉市坂月町300) ☎0472-3711581  
[申請書類]

- ① 運転免許申請書 ② 免許写真
- ③ 運転免許証 ④ ミニカー運転従事証明書 ⑤ 使用しているミニカーの自動車損害賠償責任保険証明書

[受験手数料] ……千五百円  
(☎04706-211341)  
までお問い合わせください。

査

▼申込方法：電話または所定の用紙により、同検査センターにお申し込みください。

▼検査手数料：別表のとおり  
▼法定検査のお問い合わせは  
県環境部生活環境課浄化槽係  
千葉市市場町一—  
0472-2312758

【別表】

法定検査手数料 (円)

処理方式 人 槽	単独浄化槽	合併浄化槽
5人~10人	4,000	5,000
11~50	7,000	9,000
51~100	10,000	12,000
101~300	12,000	14,000
301~500	14,000	16,000

## 消費者の窓 通信販売

通信販売の場合には、現物をみないで、限られたスペースでの広告を唯一の「情報」として商品を購入します。このため、広告の記載事項が正確だったりすると、あとでトラブルの原因になります。

また、販売業者と購入者が遠く離れていますので、トラブルの解決も困難になります。苦情や相談で多いのは▼商品の破損、故障▼カタログ・広告とは違う▼商品がなかなか届かない、などです。

### 返品ができるか

#### 確かめる

通信販売については、訪問販売と違い、法律ではクーリ

ングオフ制度が定められていません。しかし、業者が〇日以内は返品、返金に応じます。などと自主的に定めている例が多く、その旨は広告に記載されています。

代金前払方式の通信販売では、業者は、商品の発送に時間がかかる場合、申込者に対して「その申し込みの承諾の有無」「代金を受領した旨」「商品の引き渡し時期」などを書面で通知しなければならぬことになっていきます。通知がない場合は、業者に確かめてみましょう。

### できればカタログを

#### 取り寄せる

また、広告の中に「請求によ



りカタログなどを送る」とある場合は、主要な表示の一部が省略されていることがありますので、カタログを見たいうえで注文するなど注意が必要です。

通信販売では、広告を唯一の情報として商品を購入するため実際に送られた商品が、イメージと異なることも考えられます。

利用する際は①本当に必要なものか②広告をよくみる(不明な点は電話などで確かめる)③返品できるかどうかを確かめる④商品引き渡しの時期、代金支払いの時期、および方法などを確かめておくことが必要でしょう。

## 千葉県人口予想(10月1日現在)

### 懸賞募集

#### 問題

55年10月1日……4、735、4224人(国勢調査)  
59年10月1日……5、075、250人(常住人口)  
60年10月1日……? (国勢調査)

千葉県では十月一日に行われ

る国勢調査に対する認識を高める目的で、次の要項で「千葉県

人口予想の懸賞募集」を実施し

ます。

#### ○募集要項

1、予想人口数

昭和六十年国勢調査による十

月一日午前零時現在の千葉県内にふだん住んでいる人の予想数。

2、応募資格

千葉県内に居住する方

3、応募方法

・応募用紙は官製ハガキを使用し、一枚につき一答。  
・予想人口は、算用数字を用いて記入。

・住所、氏名、年齢、電話番号を明記。

4、締切り

昭和六十年九月三十日(当日消印のあるものは有効)

5、あて先

〒260-191

千葉市市場町一―一

千葉県企画部統計課

人口学事係

6、賞品

一等賞(一名)……五万円(図書券)

二等賞(二名)……三万円(〃)

三等賞(四名)……一万円(〃)

四等賞(十名)……五千元(〃)

## 7月は

### 雇用保険

#### 適用月間

雇用保険は、労働者が失業した場合に失業給付金を支給して生活の安定を図るとともに、再就職を促進するため早期に再就職した者には再就職手当を支給するほか、就職が困難な求職者を安定所の紹介により雇用した事業主には助成金を支給するなど、失業時の保障だけでなく、労働者の能力開発、福祉増進などを目的とした制度です。

雇用保険法では、一人でも従業員を採用した場合、雇用保険に加入しなければならぬことになっています。

しかし、一部に未加入事業所が見うけられますので、茂原公共職業安定所大原出張所では、六月、七月を「雇用保険適用促進月間」として、未加入事業所の加入促進を図りますので未加入の事業主の方は、この機会に加入されますようお願いいたします。

なお加入についてのお問い合わせは、茂原公共職業安定所大原出張所 適用係まで。

☎04706-2-3551



**布施・健康相談**

【日時】7月5日(金)午前9時30分から正午  
 【会場】新久井青年館  
 【内容】血圧測定、個別相談  
 【持ち物】四十歳以上の方は健康手帳持参

**岩和田・健康相談**

【日時】7月6日(土)午前9時30分から正午  
 【会場】岩和田青年館  
 【内容】血圧測定、個別相談  
 【持ち物】四十歳以上の方は健康手帳持参

**乳児相談**

【日時】7月9日(火)正午から受付  
 【会場】公民館  
 【対象】一歳未満のかた  
 【内容】身体計測、発育指導  
 【持ち物】母子手帳

**三歳児健診**

【日時】7月11日(木)午後1時から受付  
 【会場】公民館  
 【対象】昭和57年1月1日から12月31日までに生まれた方

**血圧相談**

【内容】一般健診、歯科健診  
 【持ち物】母子手帳、問診票  
 【日時】7月12日(金)午前9時30分から午後3時  
 【会場】公民館  
 【対象】どなたでも  
 【内容】血圧測定、個別相談、みそ汁の塩分濃度測定  
 【持ち物】四十歳以上の方は健康手帳、みそ汁塩分濃度測定希望者は、少量のみそ汁持参。

**善意**

▽御宿町商工会婦人部(岡村良子部長)  
 勝浦特別養護老人ホームを慰問、多数の衣類やおむつなどを寄贈しました。  
 また、町内の寝たきりやひとり暮らしのお年寄りをはじめ、保護世帯などのために、次の物資を社会福祉協議会に寄贈されました。  
 【バスタオル3枚、タオル30枚、シーツ6枚、肌掛1枚、タオルケット2枚、石けん20個、掛ふとんカバー2枚、敷ふとんカバー4枚、箱入ティッシュペーパー25個】  
 なお、寄贈された物資は、民生委員さんを通じて配分いたしました。(町社会福祉協議会)

**国民年金 写真コンクール作品募集**

千葉県と千葉県国民年金協議会では、国民年金制度の認識を深めることを目的に、写真コンクールをつぎの要領で実施します。  
 【応募作品の内容】……四季を通じての県内の風景、行事、名所、旧跡、文化財、風俗など  
 年金広報の表紙に適したもの。  
 【作品のサイズ】……カラープリント、キャビネ以上四切まで。  
 【募集期間】……7月1日から10月5日まで(10月5日必着)。  
 【発表】……昭和60年11月上旬  
 【応募方法】……応募作品の裏面に応募票を貼り、〒260-191 千葉市市場町一丁目 千葉県国民年金協議会まで郵送または持参。  
 【賞】……推選(二名)賞金五万円と副賞、特選(三名)賞金二万円と副賞、入選(十名)賞金五千元と副賞、佳作(二十名)

**7月22日から 3日間 海と山の子交流**

長野県・野沢温泉村の中学生は、七月二十二日から二泊三日の予定で御宿町を訪れます。御宿中学校の一年生との交歓会をはじめ、遊漁船や海水浴、スイカわりなどを楽しむ予定です。  
 今年も各関係団体はじめ、町民のみなさんのご理解とご協力をお願いします。

**表彰**

▽五月二十三日に茂原市で行われた青色申告制度創設三十五周年記念式典において、茂原税務署管内青色申告会長より感謝状。  
 須賀五三三 神定保次氏  
 浜二一六三 井上弥太郎氏  
 岩和田〇三三平賀 繁 氏  
 ▽多年、保育事業に貢献した功績により千葉県保育協議会長から表彰状。  
 御宿保育所 森田喜代美さん  
 同 最首 桂子さん



**おめでた**  
 五月届 男1 女5 計6  
 区名 出生児 保護者  
 浜 米本 伶史 清司  
 久保 時田 恵 実朗  
 新町 高田 裕未 直樹  
 岩和田 市東 千春 良一  
 " 大谷結香理 実  
 " 金高さつき 裕佳  
**訂正(おわび)**  
 四月届分おめでた  
 区名 出生児 保護者  
 浜 神定 良美 明夫  
 おくやみ

**人口**

6月1日現在	
男	3,937人
女	4,284人
計	8,221人
世帯数	2,496世帯

五月届	男2 女4 計6	年齢
区名	死亡者	
浜	高倉 誠	49
"	渡邊 つね	78
六軒町	西川 廣子	32
岩和田	石田 とみ	89
実谷	吉野 藤衛	78
上布施	吉野 みき	86

発行責任者 高梨 秀治  
 発行責任者 千葉県御宿町  
 編集 総務課広報係