

# おんじゆく

2

昭和62年 2月

第280号

千葉県御宿町役場



“鬼は外、福は内” 元気よく豆をまく子どもたち(御宿保育所)

みんなで考えよう  
家庭雑排水…⑤



町内全世帯で使ってほしい  
「水切りろ紙袋」

町内で買えます

水切りろ紙袋

「私たちの生活環境を身のまわりからきれいに」ということで、現在「町内全家庭で水切りろ紙の使用」を実践テーマに浄化対策に取り組んでいます。昨年末、水切りろ紙の無料配布を実施して以来、町民の皆さまから購入方法などについての問い合わせが多くなります。

三角コーナー用の水切りろ紙は、次の商店にお願いし、取り扱っていただくことにな

りましたのでお知らせします。  
「水切りろ紙」取り扱い店

岩和田	水上商店
新町	山下商店
六軒町	前田陶磁器店
須賀	マルサン商店
須賀	松本フードセンター
須賀	米本商店
須賀	米本商店
須賀	式田商店
久保	スーパータ田屋
久保	藤井商店
久保	石井商店
久保	吉野商店
久保	上布施商店
久保	実谷商店

三角コーナー用水切りろ紙袋の効果  
(柏市の調査)

(1) S S (浮遊物質量…細かいゴミの量をいう)

使用前	100%	
使用后	37.5%	62.5%を除去

(2) B O D (生物化学的酸素要求量といい、河川などの汚れの程度を表わす)

使用前	100%	
使用后	69.3%	30.7%除去

(3) C O D (化学的酸素要求量といい、河川などの汚れの程度を表わす)

使用前	100%	
使用后	83.3%	16.7%除去

手賀沼における  
水切りろ紙の効果

手賀沼をかかえる柏市では、県と合同で、三角コーナー用水切りろ紙袋を使った時の台所排水浄化効果を調査しました。このほど、その結果が届きましたのでご紹介します。

調査は二十三世帯を対象に行ったもので、細かいゴミ量(浮遊物質)は使用前の汚れ度合いを一〇〇%とすると、使用後の汚れは三七・五%と大きな除去効果となり、BOD、CODなどの量も確実に減少することがわかりました。(別表グラフ参照)

皆さまのちよつとした心づかいで、台所排水の浄化効果が上がることが再認識できたわけです。

生活雑排水対策の  
座談会を開催

婦人会の皆さんが中心となつて、台所を扱う主婦の方々を対象にした「雑排水対策」の座談会を開くことになりました。ぜひ、ご参加ください。

【テーマ】 家庭でできる生活雑排水対策  
【日時】 3月7日(土)午後1時30分  
【会場】 御宿町公民館

浄化槽の

維持管理も忘れずに

3月12日に  
講習会

浄化槽は、微生物の働きにより汚水を衛生的に処理して放流するものですが、正しい管理を怠ると、悪臭の発生や川や海の汚染源となります。

町では、浄化槽を設置してある世帯を対象に、「浄化槽講習会」を次の日程で開きます。

浄化槽の正常な機能を保つため、また、水質汚濁を防止するためにも、設置してある方は必ず出席されますようお願いいたします。

【浄化槽講習会日程】

○開催日 3月12日(木)

○会場 町公民館大ホール

○時間・対象地区

①午前10時から

須賀・浜・久保・上布施・実谷地区

②午後2時から

高山田・新町・六軒町・岩和田地区

○内容 浄化槽の維持管理について、ほか。

※浄化槽講習会についてのお問い合わせは、町商工観光課

25111までお寄せください。

# 老人医療費の

## 一部負担金が改定

外来 一か月八百円 入院 一日四百円

老人保健法の一部が改正され一部負担金などが改正されました。七十歳以上（障害者の方は六十五歳以上）のお年寄りが病気などで治療を受けたときは、医療費の一部を負担金としてお支払いいただいておりますが、本格的な高齢化社会を迎え、老人保健制度の長期的な安定を図るため、今回、一部負担金の額が次のように改正されたものです。外来の場合

一か月八百円（従来は四百円）に同じ病気で病院が変わればそれぞれ一か月八百円ずつお支払ってください。また、総合病院では診療科ごとに八百円ずつの負担になります。ただし、医師の指示による場合は異なります。入院の場合

一日四百円（従来は三百円）に 従来一日三百円を二か月続けで負担しますと、あとは無料でしたが、改定後は一日四百円です。

入院日数分を負担することになりました。

ただし、町県民税非課税世帯に属する老齢福祉年金受給者（全額支給停止の方は除く）は、従来どおり一日三百円を二か月間だけの負担となります。

このほか、慢性腎不全（人工腎臓）及び血友病のため医師の治療を受けている方は、一部負担金の額が一か月一万円までの負担となります。

こうした一部負担金の特例措置を受ける場合は、申請に基づいた町の証明が必要となります。※今回の老人医療費の一部負担金改定についておわかりにならない点は、住民課老人医療担当へ。（☎2511）

### 国民年金



## 4月から保険料が7,400円になります

四月からの国民年金保険料が、一か月七千四百円になります。国民年金は、歳をとった時、不幸にして障害者や母子家庭となった時の生活の支えとなる大事な制度です。この年金は、加入者のみなさんが納めている保険料の積立金と国の負担で賄われています。

年金額は毎年引き上げられるなど、大変多くの費用が必要となってきました。そこで、保険料額と年金額のバランスや生活水準などを考慮し、加入者のみなさんの負担が急に重くならないように、保険料を段階的に引き上げているわけです。老後を安心して迎えるためにも、保険料の引き上げにご理解をいただき、もれなく納付していただくようお願いいたします。（住民課）

### 厳しい国保財政

## 保険税の適正確保のため

## 悪質滞納者にペナルティー

### 国民健康保険法の一部改正

高齢化社会の到来、医療費などの伸び—このまま推移すると国民健康保険制度は深刻な財源不足におちいることとなります。

そこで、この制度を支えている国民健康保険税を適正に確保するため、悪質な滞納者を対象にペナルティーを課す「国民健康保険法の一部改正」が国会で成立し、本年一月一日から施行されることになりました。

### 三月末の保険証

### 切替時期から適用

当町では、三月末に新しい国民健康保険証の切り替え時期を迎えます。この時点で前述した「保険税の滞納」がありますと、国民健康保険証が使えなくなり、医療機関で全額自己負担することになります。

※昭和六十二年度から納期内に納付されない場合は、延滞金が増算されます。

※現在、納税組合等に加入されていない方は、町税の預金口座振替をおすすめします。

### 悪質な滞納者は

### 医療費全額負担

改正された主な内容は、①悪質な滞納者（世帯）については、国民健康保険証の切替時期に、保険証ではなく「資格証明書」を交付します。

②この資格証明書の交付を受けた家族が、病気などで医療機関にかかった場合は、いままですら割負担ですんだ医療費が全額自

# 感激の8キロ滑降 涙のお別れ式



スキー学校の開校式—初めてのスキーに緊張する顔も

## 野 沢 海と山の子交流会 御 宿

一月二十八日から冬の「海と山の子」交流会が長野県野沢温泉村で行われました。御宿中学校一年生百十六人をはじめとする総勢百五十六名は、生徒の手作りの貝細工や菜の花などをおみやげに野沢温泉村を訪問。二日間のスキー体験を中心に、野沢温泉村の人たちとの交流を繰り広げました。陽の光に輝く白銀の世界、初めてのスキー。今回もたくさん新しい友情や思い出が生まれましたよ。

### 心に残る素晴らしい経験

一年B組 高梨直美

一月九日から私たちは、野沢のスキーのために「早朝マラソン」をはじめた。スキーでケガをしないために。寒い日は、手足がかじかんで、体を動かすことができず、すごいきつかった。

星がかがやいていた。それからバスで十二時間乗ったのだけれども、五、六時間のような感じだった。民宿へついて夕食をとり、温泉で旅のつかれをとった。

二日目。朝からすくすみきつた青空だった。はじめは、なれてないので、うまくすべれなかったけど、先生や野沢中の人たちが親切に教えてくれたから

### うれしかった

### 野沢中学生のやさしさ

一年A組 和田拓也

ほとんどの人たちが上手にすべれるようになった。夜は、みんなワイワイやっておそくまで起きていた。三日目。いまにも雪がふりそうなくもり空。上ノ平スキー場に行くとき、もう視界が全くきかなくなった。帰りは五キロの道のりをスキーでおりにきた。だから、一人、けがをする人がいなかった。そして、とうとうお別れ式。みんな涙を流しながら別れた。こんな素晴らしい経験は、一生よい思い出となって、心に残ることと思う。

放課後は、おみやげの貝細工づくりや、バスの中のレクリエーションの練習。レクリエーションはいいとしても、貝細工はそう簡単には、いかなかった。拾ってきた貝をわるのに一日、下絵を書くのに一日。そして、なんといっても色ぬりに時間がかかった。B組は、サーフィンをしている形だったから、色のぬる順がきまらなかったが、みんな得意を出し合って、なかなかのものができた。

こうして野沢に行く準備が整い、明日、野沢に行く。日となった。その日は一日中、「明日は早く起きられるかな」、「スキーでうまくすべれるかな」と考えていた。

海と山の子交流一日目。朝四時半に公民館前集合。まだ暗くて、みんなの頭の上には北斗七

一月二十八日から野沢温泉村に行きました。歓迎式には、野沢中の皆さんや村長さん、民宿の人たちが大変あたたかく迎えてくださいました。

民宿の夕食はとてもおいしく、その夜は楽しくて、なかなかねつかれませんでした。

翌日は、みんな起きるのが早く、ガヤガヤしていました。朝食をすませ、スキーウェアに着がえて、スキーぐつをはいたけ

どうまく歩けませんでした。スキー開校式で、ぼくたちを指導してくれるコーチが決まり練習に入りました。午後になると野沢中の人たちがきました。自己紹介をした後、野沢の人たちがリフトに乗って、上から滑ってきた時、「やっぱり野沢の人は、うまいな」と思いました。その日は、温泉につかった後つかれたせいか、すぐねむってしまいました。

次の日は、ゴンドラリフトに乗  
り、そしてまたリフトに乗っ  
て頂上へ登りました。霧で前が



よく見えませんでした。リフ  
トを何回も使って、上から滑る  
練習をしました。そして野沢の  
人たちと一緒に、八キロのコ  
スを滑りました。ぼくが転ぶと  
野沢の人が「だいじょうぶか」  
と声をかけてくれました。その  
時は本当にうれしかったです。

いよいよ、お別れ式。バスが  
とまっている所へ行くと、野沢  
の皆さんが寒い中を待っていて  
くれました。式が終わり、バス  
が動き出すと、みんな窓から手  
をふって別れを惜しみました。  
また機会があったら、野沢に  
行きたいと思います。

## 転ばずに滑れた

一年C組 松本裕之

「よし、出発だ」と言っ

た。

民宿「こじま」を出た。ぼくは  
スキーが初めてなので、胸がワ  
クワクしていた。しかし、スキ  
ー場に行き、スキーで降りてく  
る人を見ると「あんなに上手に  
二日間で滑れるかなあ」とだん  
だん心配になってきた。

「五班、佐野先生」。顔を見  
たら、やさしそうだったのほ  
つとした。先生が決まり、さっ  
そくスキーの練習に入った。

開校式で先生が決まる時「い  
い先生だ」といいなあ」と思いま

初めは、登り方や直滑降を練  
習したが、なかなかスキー板が  
思うように動かないので、何回  
もこけてしまった。帰る時は、  
他の人がじゃまになって、三十



回くらい、こけてしまった。

民宿に着いて、夜、寝る時に  
明日になるのが怖くなってしま  
った。だって五百メートルを滑  
るだけでも、あんなに転んだの  
に八キロなんか滑ったら、何回  
転ぶかわかったものではない。

三日目、とうとう朝になって  
しまった。「どうしよう。足が  
折れたらどうしよう」。くやん  
でも仕方がないので、あとは運  
にまかせただけだ。しかし怖い  
こんなことを思っているうちに  
もう山の上だ。

午前中は、練習だ。やってい  
るうちに、スキー板が思ってい  
たよりうまく動かせたので、滑  
るのもうまくなった。午後にな  
って、真剣に滑っていたので時  
間がすごく短く感じ、あつとい  
う間に八キロを滑ってしまった。  
それも一回も転ばないで。  
いまでも、自分で八キロを滑  
ってきたとは信じられない。

## 木原線 第三セクター化へ 新しい線路名称を募集!

国鉄木原線は現在、約五十四  
年にわたる歴史を閉じ、新たに  
第三セクター会社による運営に  
移行するため、昭和六十二年度  
内開業をめざし、準備を進めて  
います。

この新鉄道が多くの人々に利  
用され、親しまれるように、新  
しい鉄道の線路名称を募集する  
ことになりました。

### 【募集要領】

▽対象線路 大原―上総中野間  
(延長二六・九キロ)

▽応募資格 千葉原に居住した  
は、勤務先、通学先を持つ方  
年齢、性別は問いません。

▽応募方法 ①名称②住所③氏  
名④年齢⑤職業、学校名⑥電  
話番号を明記して、ハガキで  
〒260-0911

千葉中央郵便局私書箱40号  
県庁交通計画課内  
木原線運行対策準備会事務局  
あてに送付してください。

▽応募締切 昭和六十二年三月  
十六日(月)当日消印有効

▽審査・発表 審査は、木原線  
運行対策準備会で行う。発表  
は四月に本人あてに通知する  
とともに、「県民だより」に掲  
載する。

▽表彰 名称採用者の中から  
抽選で知事賞一名を選び、賞  
状と記念品を贈ります。また、  
その他の名称採用者には、記  
念品を贈ります。

▽問い合わせ先 県庁企画部交  
通計画課交通第三係(☎04  
72-2312279)または  
役場企画調整室(☎2511)  
まで

▽応募上の注意点 ①名称一点  
につきハガキ一枚(応募数の  
制限なし)②採用名称及びそ

の著作権は主催者に帰属す  
る③応募ハガキは返却しな  
い  
(参考例)  
すみれ平鉄道、木原鉄道、  
小鳥の森鉄道……

【第三セクター】 地域開発  
や都市づくりの主役として、  
地方公共団体や国と民間企業  
との共同出資で設立された事  
業体。国鉄の地方赤字路線廃  
止に伴い、第三セクターを作  
って地方線の経営を維持しよ  
うとの動きが活発になってき  
ており、五十九年四月に開業  
した三陸鉄道は、県と地元が

引き継いだ全国初の第三セク  
ター鉄道として有名。

# みんなの ひろば



みなさんからの  
投稿や話題など  
でつくるページ  
です。

## おじいちゃんを講師に

## たこづくり教室

御宿小学校

高齢者  
ふれあい学級



たこづくりを通して世代間の交流が広がる

那教育委員会の事業のひとつに、高齢者もつ伝統的な知識や豊富な経験、体験、技能を次代を担う子どもたちに伝えることにより、世代間の交流と地域の教育力を高めようとする「高齢者ふれあい学級」がある。

その内容は、花づくりや人形づくり、注連縄、竹細工などの作り方、また郷土の民話や歴史な

ど多彩。

この「高齢者ふれあい学級」が、御宿小学校三年生以上の児童を対象に、一月二十一日開かれた。テーマは「風づくり」で、町老人クラブ連合会の田辺会長以下八名の会員が指導員として参加した。

当日は、時折小雪がちらつく寒い日でしたが、全員大張り切り。しかし、児童約三百人の前ではゲートボールの試合とは勝手が違うのか少々あがり気味。三年生は「グニャグニャ風」、四年生は「北海風」、五、六年生は「上総風」を作ること。

心配して指導員の一人に尋ねると、「竹で骨組みを作り、紙を貼ればいい」と簡単明瞭な返事に杞憂も一遍に吹き飛んだ。

作業が始まってしばらくすると、広い冷たかった体育館も熱気でムンムンしてくる。

「オジイちゃん、ここがうまく曲らない」「オジさん、紙がはがれちゃった」などと若々しい声がかかると、目を細め、相好くずして一緒になって曲げたり伸ばしたり。このうれしそうな顔は、第一ゲートを通過した時以外は、メッタに見られない。

苦心の作品が一つ、二つと出来上がり、全員がきれいに仕上がったところで作業終了。

「オジイちゃん、ありがとう」

の声に送られて校門を出て、帰途反省会を開く。

「今日は若返ったよ」「子どもたちに先生、先生と言われて照れちゃった」などと、興奮さめやらずの様子。そして、「受け持ったクラスの風、あがるかな」

「風揚げ大会にはゲートボールの練習をやめて手伝いに行こう」と、風づくりの話は尽きない。

後日談。翌二十二日に予定されていた風揚げ大会は、風が強くて中止となり、二十六日に実施された。お年寄り子どもたち

ちによる苦心の作品は、夢と希望をはらんで、大空いっぱい広がっていったという。

夷教委や学校当局、児童ご一同にお礼申し上げます。今後このような企画を寄せていただけるようお願いいたします。

【指導員氏名】田辺喜惣治、神定美佐雄、鶴岡太吉、鶴岡孫次、鳴田喜一、神定松雄、伊藤近本、石井和夫、鶴岡鶴治（敬称略）  
（御宿町老人クラブ連合会事務局 神定孝）

## “春一番”のなか 郡一周駅伝大会開く

### 御宿・一般チーム 三位に入賞

二月十一日、夷隅郡一周駅伝大会が行われ、春一番が吹き荒れる中、二十チームの選手は、

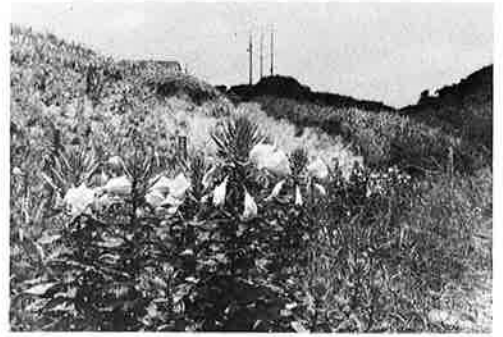
御宿町役場前をスタート、大多喜小学校までの三十二・九キロのコースで健脚を競い合いました。



▲御宿町役場前を一斉にスタート

十一の区間に選手や付き添い、交通整理などの関係者約五百人を動員して行われるこの大会に、御宿町からは一般の部、中学の部に出場、一般の部で三位入賞を果たしました。

# 「よみがえれ月見草」 から一年



## “月見草を咲かせる会” からのたより

までお寄せください。

「月見草を咲かせる会」事務局  
須賀五二五 君塚方  
(☎2033)

### 追伸

#### 月見草ゾーン

アンケートについて  
昨年の秋、皆さまのご協力で町内全世帯及び学校などに月見草の種を配布させていただきましたが、熱心な方たちの管理により、発芽、育成も順調なようです。

この苗の一部を、海岸、道路

脇、川辺、神社境内などの公共的地域(ゾーン)を選んで移植し、みんなの手で咲かせてみてはいかがでしょう。

昨今、全国各地で住民の創意を凝らした「まちづくり」村おこし運動が展開されています。

わが町でも各地区にたくさん  
の月見草を咲かせて、町を訪れた人たちが「月見草の御宿」のイメージを持ち、また来てみたいという気持ちで帰られたら素晴らしいことだと思います。

「月見草を咲かせる会」では、月見草を家庭以外のごで咲かせてみたいか、アンケートを募り、資料作成をしたいと思えます。

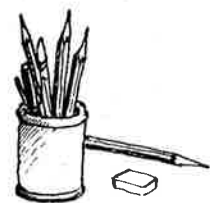
アンケート用紙は次の場所に置きますので、ご記入の上、三月十二日までに所定のボックスに投函してください。お願いします。

#### 【アンケート用紙設置場所】

- 郵便局 ○御宿駅 ○千葉銀行御宿支店 ○公民館 ○役場商工観光課

なお、アンケートの結果は、町の広報を通して発表させていただきます。

### 原稿・話題を募集



みなさんからの投稿や話題提供でつくる「みんなの広場」へ原稿をお寄せください。みんなに知らせたいニュースなどを四百字詰原稿用紙二枚程度にまとめ、町総務課広報係までお送りください。

また、各地域、団体の行事日程などもご連絡いただければ幸いです。(町総務課広報係 ☎2511)

わたしたちの会もスタートして一年がたちました。この間、海岸植物観察会、写真展、種子採取、家庭配布など、各団体や町民の皆さまのご協力で、予想以上のスピードで成果があげられています。

これは、皆さまの「よみがえれ月見草」への思いが、この運動に連つてのことと、大変感謝し、会員一同、心を引きしめております。

また、広報紙へ多くの方たちの投稿もありがとうございました。継続は力なり」とか申します。皆さんのパワーで、よりよい情報活動を提供し、楽しい月見草運動が展開できるようにご協力をお願いします。

わたしたちの活動の支えとな

るのは、美しい自然を愛する皆さんの心にはかなりません。

会では、今年の年間目標を次のように立てて、努力したく思います。

#### ①ゾーン栽培の推進

町民の皆さまのご参加をいただき、公共地域での月見草の栽培育成を進める。

#### ②開発研究の考察

月見草を含めた海浜植物をモチーフにした工芸作品の開発研究及びスタッフ会員の募集。

#### ③自然と環境をテーマとした住民交流をつくる

自然と環境向上のための交流などの企画、立案。

以上、三点を柱とします。皆さまのご意見、アイデアなどがありましたら、ぜひ当会事務局

## おんじゆく俳壇

### 俳句教室

吉田 子陽

大寒の日だまりにあり百合鷗

岡田つる子

的中音高低にあり弓始め

河崎 康代

初詣犬も石段下りて来る

齊藤 月子

いま少し初雪化粧ほしき庭

佐藤 笑人

凧持ちて馳せくる子らに渚あり

嵯峨 通恵

枇杷の花虻の一つの羽音する

猪鼻 とき

二日早や帰る子の荷に餅を入れ

波辺 なつ

輪飾の何れも同じ海女部落

石井 たま

土地柄と言へる八坂の初のと

宮口 二青

子供らの弾む大声初氷

河崎千鶴子

ほのぼのと初明りして山一つ

今井 アキ

ささやかな暮らし見てる寒雀

伊藤十九二

初東風や空真青にみがきけり

土井 久恵

初薬師荒磯道ゆき坂をゆき

岩瀬 京子

子ら去れば水餅の水うすほこり

石田ゆき緒

散策の砂を鳴らして四温晴



# 114人が成人として 力強い第一歩を踏み出す



## 成人式

一月十五日、町主催の成人式が町公民館で行われました。今年、成人式を迎えた若者は百十四人、このうち七四パーセントにあたる八十四人が出席し、高梨町長はじめ、多くの来賓の方々から祝福の言葉を受けました。また、新成人を代表して神定克茂さん（新町）ら四人が、成人の言葉を発表し、社会の一員として力強い第一歩を踏み出しました。

### 二十歳を迎えて



新町 神定 克茂

本日ここに、盛大なる成人式を挙行していただき、私たちの新しい門出をお祝いくださいましたことを、私たち一同、大変うれしく思い、感謝致しております。

長いようで短いこれまでの二十年の思い出が、私たちの胸の中で走馬燈のようにめぐっています。考えてみれば、私たちは

### 人間らしく

### 生きたい



新町 文 式田

十二年間の学校生活を終えて私はいろいろな人と出会い、いろいろな体験をし、はっきりとした自分の意見を持てるようになり、自分というものの基礎を少

今日のこの日が来ることを一方

では希望に胸おどりと、一方では不安におびえながら、ずっと待ち続けていたのかもしれない。昨日までの喜びも、苦しみも、今日からの生活の糧とし、不安を打ち破って力強くそれぞれの道を進んでいこうと思います。

そして、私たちが今日の日を迎えるまで絶え間ないご指導を下さいました両親をはじめとする多くの方々のご恩を思わずにはいられません。幼い私たちは時には道を誤り、暗闇に迷うことも少なくありませんでした。そんな時、私たちのそばには必ず誰かがおり、私たちが時には厳しく、時には励ましながら、正しい道へと誘っていただきました。本当にありがとうございます。

しずつ固めてきました。

今日、晴れて社会から「大人」として認められるようになったわけですが、いつか「大人」とは何なのでしょう。

ルソーの書卷に「大人たちよ、人間らしくあれ、これが第一の義務である」という言葉があります。この「人間らしく」という言葉の中には、多くの要素が含まれていると思います。

その中で私は、「常識」のある人間になりたいと思いました。「常識」とは、あたりまえの知

いました。

二十歳になると社会的にもさまざまな権利が与えられ、義務を課せられます。それだけ社会が私たちに、大人としての自覚と責任感を求めていることだと感じます。

私たちは、決して権利におぼれることなく、義務も確実に果たせるように、今まで以上に不断の努力をしていかなければならないと痛感しています。

二十歳を迎えたといっても、まだまだ未熟な私たちですが、いつまでも若い情熱を失わず、精神的な面でも成人できるように、日々前進して行きますので、私たちの歩んで行く道を温かく見守り、今後ともより一層のご指導をお願いいたします。

識や見解のことですが、どれだけの人が「常識家」であると自信を持っていえるでしょうか。いくら学問的知識や教養があつたとしても、社会の一員としての共通のルールが守られなければ人間失格であると思います。

「大人」と認められた今、私たちがそれぞれに「人間らしさ」を考え実行することが大切であると思います。

私は、より人間らしく今日より明日へと前進するよう努力したいと思います。



# 成人の日を 迎えて



浜石 井 邦 明

成人になって、この二十年間  
はとても短かったように感じら  
れます。  
小さかった頃は、毎日、日が  
暮れるまで無邪気に遊び、学生  
時代はクラブ活動を一生懸命に  
やって過ごしてきた日々が、つ  
い昨日の事のように思い出され



ます。

そして今日から大人の仲間入  
り、しかし、喜んでばかりはい  
られません。歳と体ばかり大人  
になっても、社会では何も知ら  
ない一歳の子どもで、一人前の  
ことは何一つできません。

でも、世間に大人として認め  
てもらえるのだから、信頼を裏  
切らないよう、自分の行動に責  
任を持ち、社会の一員としての  
自覚を持って行動し、優れた知  
識と判断力を身につけることが  
大切だと思います。

私は高校を卒業後、すぐに就  
職しました。この二年間で、働  
いてお金を稼ぐということは、  
とても簡単なことではなく、社

## 二十歳の節目



六軒町 高 梨 京 子

時のたつのは早いもので、い  
つの間にか二十年という歳月が  
流れてしまいました。

私にとっては長いようで短い  
年月。長い竹の節のやつと一つ  
目か二つ目が終わり、これから

会とは、とても厳しいものだ  
とわかりました。学生時代は、両  
親からお金をもらって楽しく過  
ごし、自分のわがままを通して  
きましたが、社会では自分のわ  
がまは通らず苦しいことばか  
りです。このような苦勞を乗り  
越えて、私を育ててくれた両親  
の苦勞がわかってきました。

私も何年後かには、家族を養  
う立場になります。今はまず  
自分の体と心を鍛えることが第  
一だと思います。そして、これ  
から先、どんな困難に突き当た  
るかわかりませんが、その困難  
に打ち砕かれないように、がん  
ばっていきたいと思います。

は、もつともつと多くの節目に  
向かって生きていかなければな  
らないのです。いわば、新たな  
出発点に立ったわけです。  
成人を迎えた現在、いまま  
のように人に頼ったり、甘えて  
ばかりはいられないのです。私  
は社会に出て、痛いほどそれを  
感じとっています。今度は私  
たちが、多くの人々に頼られる側  
、みんなの力になってあげる側  
に立っているのです。

決して避けては通れない今と  
いう厳しい現実をしつかり見  
つめて、その中で懸命に、あらゆ  
る物事と戦いながら、自分の行



## 守られていますか 千葉県最低賃金

千葉県内の事業場で働くすべ  
ての労働者に適用される「千葉  
県最低賃金」が下記ののとおり改  
正されました。

○日額 三千六百七十円  
(時間額 四百五十九円)  
昭和六十一年十月一日から

使用者の皆さんは、最低でも  
この金額以上の賃金を支払わな  
ければなりません。

千葉県では、このほかに産業  
別最低賃金が決められており、  
いずれも「千葉県最低賃金」を  
上回っております。

### ▽産業別最低賃金業種

- 卸売業○小売業、飲食店
  - 窯業・土石製品製造業
  - 出版・印刷・同関連産業
  - 塗料製造業○食料品・飲料
  - 飼料製造業○木材・木製品
  - ・家具・装備品製造業○機械
  - ・金属製品等製造業及び自動
  - 車整備業○電気機械器具製造
  - 業の一部業務○繊維産業
- この最低賃金は、臨時、パー  
トタイム労働者、アルバイトに  
ももれなく適用されます。
- 「最低賃金」のお問い合わせは、  
最寄りの労働基準監督署または、  
千葉県労働基準局賃金課(☎0  
472-151-6880)まで。

# 健康的な食生活を いま見直される米

## 《米は食卓の主役》

総理府の調査「食糧及び農業農村に関する世論調査」の中で「米は日本人の主食として最もふさわしい」と答えた人が九割を超し、前回（五十五年）前回（五十年）に比べて、国民の米に対する好感度が大幅に上昇していることがわかりました。同時に「米飯は肥満になる」などの悪い印象が減って、「米は栄養に富む」と考える人が増えており、ふだんの食生活でも米が主食の座をしつかりと確保し



▲お米や野菜など自家生産物を使っての料理実習  
(野沢菜生活改善会)

ていることも明らかになりました。

米に対する意識	59年	55年
●米は日本人の主食として最もふさわしい 米飯の朝食は67.1%、昼食は71.2%、夕食は93.0%	91.8%	89.4%
●米は栄養に富むたべもの	63.5%	58.1%
●米を食べると高血圧になる	8.3%	14.9%
●米を食べるととる	19.2%	27.7%

総理府「食糧及び農業、農村に関する世論調査」

## 《米はよい エネルギー源、 たん白質源》

米は約七五パーセントの糖質と七パーセントのたん白質が主成分で、他にミネラルなど微量成分が含まれており、消化吸収率も優れています。(下図)

したがって、米は毎日の生活に必要な、エネルギーの重要な供給源であると同時に、たん白質をも摂取できるといふ利点があります。現在、日本人の摂取しているたん白質の一七パーセント前後は、米のたん白質によるものです。



## 米飯給食の定着を目的に

町では、このほど岩和田小学校に給食用の配膳ワゴン四台を贈りました。これは、米消費拡大のための県補助金を有効に活用して、現在週三回実施してい

る米飯給食の定着を図ろうと、毎年、町内の小・中学校を対象に実施しているものです。転作面積の拡大や政府米の買入れ制限など、米作農家をとりまく環境は厳しいものがありますが、町では米飯給食普及のほか、町婦人会や野沢菜生活改善会の協力による米消費拡大のPR活動も進めています。

## 岩和田小に配膳用ワゴン

## 米消費拡大運動

精白米 100g中



「四訂日本食品標準成分表」

## 《米は二百八十グラム は必要》

私たちの米の摂取量をみますと、最高だった昭和三十六年頃は一人一日当たり三百六十グラムでしたが、年々減少して昭和五十九年は二百四十四グラムでした。

また、米の適量摂取は、とりすぎが心配されている動物性脂肪の過剰摂取のブレーキ役となり、肥満や成人病予防にとって欠かせない条件です。

それは、軽い労働の成人男子で一日二合の米（二百八十グラム）に相当するものです。この分量は確保しましょう。二合の米は、ご飯に炊くと茶碗に軽く六杯分です。

米の摂取量は個人差が大きく、特に若い世代に米ばなれの傾向がみられます。一日の摂取エネルギー量の五〇パーセントは「穀類」でとることが望ましいといわれています。

# 町史への招待

## 第五回

### 小学校創設当時の

### 生みの苦しみ 育ての悩み

明治五年（一八七二）学制が頒布され、国民皆学の大方針が明示されたことよって、わが町でも浜・久保・岩和田・上布施・実谷などの各小学校が明治七年二月頃、相前後して誕生した。今から一三二年前のことなので、当時の記録類が乏しく詳細なことがわからず残念に思っていた矢先、幸いにも実谷小学校関係の記録がみつかった。



実谷校学資蓄積規約書(七本 吉田良夫家文書)

当時、七本村用掛であり、常設学務委員でもあった吉田六郎兵衛家（吉田良夫氏）の書庫から永い永い眠りをさましてくれた。

今回は、その古文書によって小学校一校を設置経営するために地域住民の経済的負担の苦しみなど、当時の状況の概略を記したい。

### 学区民負担で 学校を運営

学制制定当時の文部省の目標は、全国を六大学区に分け、大学各一校を、そして一大学区を三二中学区に分け、中学三三校を、さらに一中学区（人口一三万人）を二一〇小学区に区分した。

従って、人口六〇〇人（戸数は大体一〇〇戸位）をもって小

実谷・七本 村勢一覽表 (明治22年度)

地目	面積				地価		
	町	反	畝	歩	円	銭	厘
水田	69	2	1	07	23,868	19	0
陸田	43	8	9	13	6,355	47	2
宅地	13	4	7	13	2,789	7	3
山林	271	1	5	29	2,061	99	4
原野	67	4	1	00	493	46	8
合計	465	1	5	02	35,568	19	7

- ・戸数 137戸
- ・人口 837人  
(男 404)  
(女 433)
- ・学齡児童 104人  
(男 80)  
(女 24)

学校一校を見込んだのである。

その頃の学校の維持運営の経費は、人件費を含めてすべて学区民の負担であった。当時、実谷七本両村の学区番号は、第一大学区第二二番中学区第五四番小学区であった。

【表】の両村勢は、十数年後のものだが、当時と大差はないと思ふので記すと次のようになる。

【表】をみればわかるように、純農山村部落としての所有資産において、決して水準を下回るとは考えられないが、当時は貧

富の差が甚だしく、反収も少なく年貢も重かったので下層農民の苦しみは甚だしかったろうと思われる。

### 学校資本金積立のため 『酒類追放』まで決議

次に学校経費の永久財源造成について述べよう。すべて学区負担（一部受益者の授業料）で、方法も学区任せであったが、知事に届出て認可を求めたようである。

岩和田は村民の寄付が割当不明だが、二千円の資本金を得て、年一割二百円の利息で学校経費をまかなったと言うが、実谷校は次のとおりである。

学校資本金仕訳書上  
 県庁本年第二百三十一号御布達  
 学校資本金積立方法設けの  
 学校資本金定額 一ヶ月分  
 一金九円也

実谷七本兩村反別割六分  
 一戸別割 三分  
 一生徒割 一分

前願之通兩部協議之上確定相成候上は向來吃度永続可仕存候  
 明治七年十二月七日

用掛 吉田六郎兵衛 印  
 夷隅郡実谷村用掛  
 千葉縣令 柴原 和殿  
 吉野要蔵 印

毎月九円の学資金積立のため明治二年三月一日、両村合議による誠に厳しい、むしろ悲壮とも言ふべき『酒類追放』までして学費造成の「実谷校学資蓄積規約」が全員一致をもって規定実施されたのである。

前文の緒言に次いで、本文七条、後文から成っているが、紙面の都合上、ごく簡単に骨子のみにとどめおく。

蓄積金計画維持のため自家用酒醸造厳禁。他より購入並に受入禁止。隣村五町以内での飲酒禁止。冠婚葬祭と且酒類使用禁止。違犯発覚すれば金二円の違犯料。違犯者を知った場合の届出義務。義務違反者の処断。二年二月より一ケ年の間酒類卸売業者に対しては金百円の出金。

などなど、誠に厳しい取り決めであった。両村の資産については前述したとおりであるが、何分余業なく、現金収入に恵まれない土地柄。一校を生み育て維持する苦痛の程がよくしのばれる。

(町史編さん委員 片岡 要)



# 保健



## 布施・健康相談

【日時】3月5日(木)午前9時30分から午前11時30分まで  
 【会場】新久井青年館  
 【内容】血圧測定、個別相談  
 【持ち物】四十歳以上の方は健康手帳持参。

## 岩和田健康相談

【日時】3月7日(土)午前9時30分から午前11時30分まで  
 【会場】岩和田青年館  
 【内容】血圧測定、個別相談  
 【持ち物】四十歳以上の方は健康手帳持参。

## 乳児相談

【日時】3月10日(火)午後1時30分から午後3時まで

## 【会場】公民館

【対象】一歳未満の方  
 【内容】身体測定、発育指導  
 【持ち物】母子手帳持参

## 血圧相談

【日時】3月13日(金)午前9時30分から午後3時まで

【会場】公民館  
 【内容】血圧測定、個別相談、みそ汁の塩分濃度測定

【持ち物】四十歳以上の方は健康手帳持参。みそ汁の塩分濃度測定希望者は少量のみそ汁を持参。

## 妊婦教室・Fコース

【日時】①3月19日(木)②3月26日(木)

けしたかなきになるへやにあともどり

## 「省エネ・省資源」標語コンクールで最優秀賞



御宿小3年 三神芳博くん

千葉県・ものを大切にす運動千葉県推進会議が主催する「資源やエネルギーを大切にす」標語コンクールで、御宿小学校三年・三神芳博くんの作品(別掲)が最優秀に選ばれました。

## 表彰

## 善意

月26日(木)午後1時30分から午後3時まで  
 【会場】公民館  
 ※町住民課窓口で申し込みを受け付けます。



▽町職員 君塚孝一氏  
 外国人登録事務に従事し、その功績が顕著であることにより法務大臣から表彰を受ける。

## おめでた

## おくやみ

一月届区名	男一	女二	計三
新町	田中	文	稔
岩和田	玉置	智加	保夫
岩和田	嶋村	剛	文夫
一月届区名	男一	女三	計五
岩和田	山口	をみ	88
久保	嶋田	菊野	74
新町	渡邊	トモヘ	83
岩和田	栗	清次郎	81
岩和田	柳	清吉	86

## 人口

2月1日現在

男	3,921	人
女	4,323	人
計	8,244	人
世帯数	2,461	世帯

発行責任者 高梨秀治  
 総務課広報係

## 【燃えるゴミ】

収集地区	収集日程
須賀・浜・久保・新町	毎週月曜・木曜
六軒町・岩和田・高山田 上布施・実谷・七本	毎週火曜・金曜

## 3月のゴミ収集

3月は就職や進学などの準備でお忙しい時期一冷蔵庫や洗濯機などの粗大ゴミは、町商工観光課でチケットを購入し、直接清掃センターへ搬入してください。(清掃センター)

## 【燃えないゴミ】

収集地区	カン類収集日	ビン類収集日
須賀・浜・久保・新町	3月4日、18日(木)	3月11日、25日(木)
六軒町・岩和田	3月7日(土)	3月14日、28日(土)

※高山田・上布施・実谷・七本地区の「燃えないゴミ」は、カン類ビン類に分けて「不燃物専用集積所」へ、随時お出しください。

## エネルギー資源はわたしたちの共有財産

現在、エネルギー資源の八割以上が輸入品。つまり、日本で使用するエネルギー源のほとんどは、諸外国に頼っているのです。しかも、それらの資源は、「永遠の恵み」ではありません。これら有限のエネルギー資源は、いわば「国民の共有する財産」です。一人ひとりが上手に効率よく使うことを心がけましょう。