

# おんじゆく

7

昭和62年7月

第285号

千葉県御宿町役場



操法の技を競う（夷隅支部消防操法大会）

# まちづくり町民大学・「一日秘書」制度

## 2つの広聴事業を新設

町では「町民の意志を反映した心のかよう町政」を具体的に実践するため、二つの広聴事業をスタートさせます。

一つは、住民参加でまちづくりを考える「まちづくり町民大学」と、もう一つは婦人層を対象に、実際に町長の秘書の仕事をしなが、町の仕事に対する感想を聞く「一日秘書」制度です。

二つの事業とも、広く町民のみなさんの“声”を聞き、行政に反映できるものは積極的に取り入れ、また、すぐに結論が出ないものは継続して話し合う——住民のみなさんと一緒になって「まちづくり」を考えよう——そんな発想から生まれました。

みなさんの「まちづくり」に対するご意見、ご要望や、町の仕事に対するご感想を二つの広聴事業の中でお聞かせください。「まちづくり町民大学」と「一日秘書」制度の概要は、つぎのとおりです。みなさんの積極的な参加、ご利用をお待ちしています。

### 開かれたわかりやすい町政を

### 「一日秘書」制度

開かれた町政、わかりやすい行政を推進するため、役場窓口に来る機会の多い婦人層を対象に希望者を募り、町長の秘書としての仕事を通して、町の仕事についてのご意見、ご感想をお聞きするものです。

町内在住の二十歳以上の女性なら、どなたでも応募できます。住民サービス向上のため、多くの方の申込をお待ちしています。

#### 「一日秘書」募集要項

【対象】町内在住の20歳以上の女性

【職務内容】町長秘書業務のは

か①町の施設見学②役場来庁者への接遇チェック③役場業務についての意見、感想を報告。

勤務日数は3〜10日間。(日給を支給します)

【申込方法】①住所②氏名③略歴④電話番号を明記したハガキまたは、総務課窓口へ直接おいでください。

【申込先】御宿町久保二二〇〇 役場総務課「一日秘書」係 まで(☎2511)

【実施日】申込者の都合及び役場業務等を考慮し、逐次実施します。

—共に学び、共に語ろう—

明日の御宿—

## まちづくり町民大学

—十月開講—

まちづくり町民大学

#### 募集要項

住民のみなさんと行政担当者が、一つのテーマについて共に学び、語り合って、よりよいまちづくりを考える場とし、定期的に開きます。

今年度は十月に開講し、来年三月まで四回を予定しています。

「まちづくり町民大学」に参加できる方は、町内に在住、または在勤の二十歳から五十歳までの方です。気軽に参加して、「まちづくり」への熱い思いを語り合いませんか。

みなさんの多くの意見で、明日の御宿を大きく育てましょう。

【会場】御宿町公民館

【申込方法】電話またはハガキで役場総務課へ。①住所②氏名③年齢④職業⑤電話番号をお知らせください。

【申込締切】9月7日(月)まで

※なお、開講日は土曜日の午後を予定しています。

### 【広聴】

県や市町村などが、住民から行政についての意見、要望を各種の方法で収集し、その結果を行政運営に反映させるための活動をいいます。

複雑、多様化する住民要望に対応するうえで、広聴活動は今後、重要な役割を担うといわれています。

町の新しい広聴事業の成果は、住民のみなさんの積極的な参加、また、行政がみんなの声をどのように町の仕事に取り入れていくか、この二点にかかっているといます。

# 町民の意志を反映した

## “明るい活力あるまちづくり”を

### 滝口町長が 所信表明

六月二十六日、六十二年第二回定例会が招集され、冒頭、滝口町長が町政への取り組み姿勢と抱負を述べる。所信表明”

我が国の社会経済をとりまく情勢は、人口の高齢化、国民の価値感の多様化、高度情報化や国際化の進展など、さまざまな面で大きな変貌をあげつつあります。

このような状況のもと、本町においても、時代の要請に応え



第2回定例会で所信を述べる滝口町長

つ、厳しい行政環境を克服しつつ、住民福祉を原則とした諸施策を推進し、全力を傾注して“明るい活力あるまちづくり”を進めたいと考えます。

昭和六十二年度予算は、既に三月定例会において決定されており、各種事業をはじめ、予算に計上されており、議会の意志

を十分尊重し、執行には万全を期してまいります。

### 産業と自然が調和した “マリン・リゾート御宿” を目標に

御宿町は、海と緑に囲まれ、農・漁業そして観光産業によって発展してまいりました。今後、町の特性と立地条件を活用して、産業と自然が調和した“マリン・リゾート御宿”を目標として、まちづくりを進めたいと考えます。

基幹産業である農・漁業の振興とともに、両産業との調和を図りながら観光施策を積極的に進め、観光の伸展を図ることこそ急務であり、特に御宿町観光発展の重要なポイントとして注目されている「御宿・大原地区観光開発事業」につきましては、既に長い年月を要しておりますが、引き続き関係機関に働きか

け、その推進を図ってまいります。

### 躍動するまちとして イメージ・アップを図る

また、急務である駐車場の確保、観光ゾーンを中心とした環境の整備、花と緑とスポーツ・レクリエーション施設建設による農村地域の特性を生かした新しい観光地域づくりの推進と合わせ、多彩なイベントによって躍動する観光地としてのイメージアップを図ってまいりたいと思っております。

おいて、水道の整備が緊要となっておりますので、早期実現を期して諸般の準備を進めてまいります。

役場庁舎建設につきましては、観光御宿としての発展性と、それにふさわしいまちづくりを展望し、町民の声を反映させながら、議会をはじめ関係機関と十分協議し、建設計画を進めてまいります。

一般行政中、教育・文化をはじめ福祉、土木さらに町民の健康を守る仕事など、町民生活に直結した問題につきましては、教育委員会、社会福祉協議会、区長さんをはじめとする関係者と十分協議のうえ、きめ細かな行政を進める所存であります。

東京湾横断道路の進展とともに、自然環境に恵まれた本町は住宅地として、保養地として、ますます脚光を浴びると思えます。観光レクリエーション施設と環境の整備された住宅地からなる「夷隅開発B地区」計画は地域振興に大きく寄与するものであり、所期の目標に向かってその推進を図ってまいります。

### 町民の声を基本に 行政課題に取り組み

庁舎・上水道など

水は生活するうえに不可欠なものです。布施・高山田地域に

改革をお願いするとともに、住民の方々の意志の反映と、周知の結集につとめ、職員ともども一丸となって住民福祉のため全力をあげて力強く進む所存でありますので、一層のご指導、ご協力を賜りますようお願い申し上げます。



# 7月1日付で機構改革

## 快適な生活環境づくりと

## 住民の健康を守る

# 「環境衛生課」を新設

七月一日付けで役場の機構改革が行われました。機構改革の目的は、快適な環境づくりと住民の健康を守る新しい課「環境衛生課」を設け、積極的にきれいなまちづくりに取り組むためのものです。

このため、ゴミ収集、し尿処理関係の業務と健康相談や各種検診などの保健衛生業務は、「環境衛生課」へと移りました。また、企画調整室も企画課と名称を変えました。この機構改革に伴い、町職員の人事異動も行われ、新しい体制で町民福祉向上に取り組むことになりました。



町長 滝口 栄 蔵



収入役 吉田 庸 二



助 役 大谷 良 司

## 一般職員事務分掌表

昭和62年7月1日

町長 滝口 栄 蔵  
助 役 大谷 良 司  
収入役 吉田 庸 二

| 課(室)名 | 職 名   | 氏 名     | 事 務 分 掌              | 課(室)名     | 職 名   | 氏 名                     | 事 務 分 掌             |
|-------|-------|---------|----------------------|-----------|-------|-------------------------|---------------------|
| 産業建設課 | 主任主事  | 椎木 藤弘   | 農地災害、河川改修、一般土木       | 収入役室      | 主任主事  | 田中とよ子                   | 出 納                 |
|       | 局長    | 滝口 和廣   | 農業委員会、農振、農用地利用増進     |           | "     | 三上 信雄                   | 出 納                 |
|       | 課長    | 式田 俊夫   | 税務全般                 |           | 課 長   | 水上 一夫                   | 総務全般                |
|       | 課長補佐  | 岩瀬 正    | "、保有税等               |           | 課長補佐  | 鶴岡 一成                   | " 防災、選挙、財政、区長会、防犯   |
|       | 主任主事  | 高橋 敬乃   | 法人町民税、町県民税           |           | 主 査   | 綱島 勝                    | 財政、監査委員会、庶務、布施学校組合  |
|       | "     | 小松 忠    | 固定資産税、自動振替事務         |           | 主任主事  | 岩瀬由紀夫                   | 庶務、選挙               |
|       | "     | 市東 良一   | 国民健康保険税、固定資産税、自動振替事務 |           | "     | 木原 政吉                   | 消防、統計、交通            |
|       | 主 事   | 高梨由利子   | 町県民税、軽自動車税           |           | 主 事   | 酒井 妙子                   | タイプ、文書              |
|       | 主 事 補 | 植田千津子   | 諸証明、庶務               |           | "     | 君塚恵美子                   | 電話交換、無線放送           |
|       | 運 転 手 | 佐藤喜久夫   | 自動車運転管理              |           | 運 転 手 | 新井 守                    | 自動車運転管理             |
| 住 民 課 | 課 長   | 金井紀美男   | 住民全般                 | 用 務 員     | 中村 アキ |                         |                     |
|       | 課長補佐  | 君塚 孝一   | "、戸籍、住民登録、外人登録       | 議 会 事 務 局 | 局 長   | 関 邦昭                    | 議会事務全般              |
|       | 主任主事  | 関谷 重子   | 戸籍、住民登録、外人登録         | 主任主事      | 新藤 研  | 広報、広聴、議会事務              |                     |
|       | "     | 山口 輝夫   | 国民年金、福祉              | 産 業 建 設 課 | 課 長   | 吉野 二三                   | 産業建設全般              |
|       | "     | 井上 秀樹   | 国 保、老人医療             | 課長補佐      | 佐藤 良雄 | 建設全般、一般土木、住宅            |                     |
|       | "     | 渡辺 久子   | 国 保、老人医療             | 主任主事      | 石井 高晴 | 土木管理、公共災害、一般土木          |                     |
|       | "     | 渡辺きよ子   | 福祉、保育所、援護            | "         | 藤原 勇  | 林業、林道、農道、治山、一般土木        |                     |
|       | "     | 山信田 八重子 | 国民年金                 | "         | 吉野 靖文 | 畜産、農政全般                 |                     |
|       | 運 転 手 | 佐藤喜久夫   | 自動車運転管理              | "         | 多賀 孝雄 | 土木管理、開発規制、建築確認事務、土木一般調査 |                     |
|       | 商工観光課 | 課 長     | 加藤 長                 | 商工観光全般    | 主 事   | 鈴木 郁夫                   | 水産、漁港、土地改良、水田農業確立対策 |
| 主任主事  |       | 米本 清司   | 施設、企画、自然公園           |           |       |                         |                     |
| "     |       | 氏原 憲二   | 宣伝、イベント、プール、商工       |           |       |                         |                     |



議世事務局長  
関 邦 昭



住民課長  
金井紀美男



公民館長  
松井 敏 行



産業建設課長  
吉 野 二 三



総務課長  
水 上 一 夫



水道課長  
吉 野 和 美



税務課長  
式 田 俊 夫



環境衛生課長  
新 井 和 夫



企画課長  
神 定 正 寿



商工観光課長  
加 藤 長

| 課(室)名         | 職 名       | 氏 名       | 事 務 分 掌                 | 課(室)名     | 職 名              | 氏 名       | 事 務 分 掌                     |                            |
|---------------|-----------|-----------|-------------------------|-----------|------------------|-----------|-----------------------------|----------------------------|
| 公 民 館         | 主任主事      | 江 沢 輝 明   | 社会教育、庶務、グランド<br>運営管理    | 商工観光課     | 主任主事             | 山 口 良 雄   | 管理、連絡、観光協会                  |                            |
|               | "         | 木 津 孝 子   | 社会教育、子ども会、図書、<br>グランド貸出 |           | 企 画 課            | 課 長       | 神 定 正 寿                     | 企画全般                       |
|               | 用 務 員     | 塚 越 増 江   |                         |           |                  | 主任主事      | 滝 沢 和 男                     | 国土事務、広域市町村圏、<br>都市計画、市町村計画 |
| 資 料 館         | 館 長       | 吉 野 博 夫   | 資料館運営全般                 | 水 道 課     | 課 長              | 吉 野 和 美   | 水道事業全般                      |                            |
|               | 所 長       | 吉 野 富 美 子 | 御宿保育所                   |           | 主 査              | 五 十 嵐 義 昭 | 工務関係全般                      |                            |
| 保 育 所         | 主任保母      | 君 塚 総 子   | "                       | 主任主事      | 岩 瀬 春 雄          | 浄水場業務全般   |                             |                            |
|               | "         | 滝 口 糸 子   | "                       | 主 事       | 野 口 泉            | 庶務、経理     |                             |                            |
|               | "         | 岩 瀬 き み 子 | "                       | "         | 吉 野 伸 好          | 浄水場業務     |                             |                            |
|               | 保 母       | 屋 代 博 子   | "                       | "         | 松 下 泰 之          | 浄水場業務     |                             |                            |
|               | "         | 久 我 啓 子   | "                       | 環 境 衛 生 課 | 課 長              | 新 井 和 夫   | 環境衛生、保健衛生全般                 |                            |
|               | "         | 高 梨 裕 子   | "                       |           | 主任主事             | 石 田 義 廣   | 環境衛生、環境保全、現場<br>管理、生活排水処理施設 |                            |
|               | "         | 三 上 清 美   | "                       |           | 主 事              | 吉 野 佳 子   | 保健婦業務(成人保健、老<br>人保健、母子保健)   |                            |
|               | "         | 金 綱 誓 子   | "                       |           | 主 事 補            | 田 辺 義 博   | 保健衛生(老人保健事業、<br>予防接種)       |                            |
|               | 調 理 員     | 森 田 喜 代 美 | "                       |           | (清 掃 セ ン<br>タ ー) | 主任運転手     | 粕 谷 信 之                     | 現場主任(塵芥処理業務全般)             |
|               | "         | 三 上 ふ み 子 | "                       |           |                  | 運 転 手     | 渡 辺 純 一                     | 塵芥処理業務                     |
|               | "         | 田 中 美 千 代 | "                       |           |                  | "         | 石 井 一 男                     | "                          |
|               | 所 長       | 塩 原 幸 子   | 岩和田保育所                  |           |                  | "         | 大 地 徳 夫                     | "                          |
|               | 主任保母      | 峯 島 正 子   | "                       |           |                  | "         | 小 谷 洋 司                     | "                          |
|               | "         | 吉 田 裕 美 子 | "                       |           |                  | 作 業 員     | 吉 野 由 栄                     | "                          |
|               | 保 母       | 雷 静 枝     | "                       |           |                  | "         | 岩 瀬 好 男                     | "                          |
| "             | 関 幸 代     | "         | "                       |           |                  | 大 谷 実     | "                           |                            |
| "             | 渡 辺 よ し 子 | "         | 公 民 館                   |           |                  | 館 長       | 松 井 敏 行                     | 公民館運営管理全般                  |
| "             | 最 首 桂 子   | "         |                         |           |                  | 主任主事      | 鶴 岡 隆                       | 海洋センター                     |
| 調 理 員         | 今 関 浩 子   | "         |                         |           | "                | 大 谷 嘉 明   | 社会教育、子ども会、体育協会              |                            |
| 社 会 福 祉 協 議 会 | 事務局長      | 吉 野 健 夫   | 社会福祉事業全般                |           |                  |           |                             |                            |
|               | 主 事 補     | 貝 塚 克 之   | 庶務、福祉事業                 |           |                  |           |                             |                            |

# "400円でかける安心"

## 8月1日から

### 交通災害共済の申込受付

交通災害共済制度は、共済に加入することにより、交通安全意識を自覚していただくとともに、交通災害にあわれた方に見舞金をおくる住民相互の共済制度です。

町では、現在交通災害共済に加入されている方が、八月三十一日で期限切れになるため、八月一日から加入申し込みを受け



付けします。継続または新規に加入する方は、忘れずにお申し込みください。

交通災害共済に加入できる方は、御宿町に住民登録をしている方ですが、町内の保育園児と小・中学校の児童生徒は既に団体加入していますので、ご注意ください。

### 加入申込は 町住民課へ

加入方法は、各世帯に配布する交通災害共済加入申込書に氏名及び生年月日等を記入し、町住民課窓口か、別表の出張受付会場へ会費を添えてお申し込みください。

### 町議選の日程決まる

投票日は9月20日

御宿町選挙管理委員会（市原

義夫委員長）は、七月八日、九

月三十日で任期満了となる御宿

町議会議員の選挙日程などを次

のとおり決定しました。

《御宿町議会議員選挙日程》

○告示日（立候補届出日）…九

月十五日

○投票日…九月二十日（日）

○不在者投票期間…九月十五日

日から九月十九日まで

《投票できる方》

○年齢要件…昭和四十二年九月二十一日以前に生まれた方

○住所要件…昭和六十二年六月十三日以前に転入届出し、引き続き三か月以上住民基本台帳に記録されている方

【参考】

○選挙人名簿登録基準日…九月十三日

○選挙人名簿登録日…九月十四日

（町選挙管理委員会事務局）

加入期間は、九月一日から翌年の八月三十一日までの一年間で、会費は四百円です。

### 対象となる 交通災害は

共済期間中に、自動車、オートバイ、自転車などにより事故にあわれ、傷害をうけ、または死亡された場合で、自動車安全運転センターから「人身事故」扱いとした証明書が発行されたもの、あるいは電車などによる事故で警察官署が証明したものです。

このほか、自動車損害賠償保障法の保険金等が支払われたものが対象となる場合があります。

### 交通災害に あつたら

※加入方法や見舞金請求方法など、おわかりにならない点がありましたら、町住民課共済係までお問い合わせください。

交通災害にあつたら、ただちに警察官署に届け出て、後日、自動車安全運転センターから交通事故証明書（一通六百円）を発行してもらえようようにしておいてください。

人身事故扱いの交通事故証明書が得られないと、見舞金が支払われないことがありますから十分ご注意ください。

### 共済見舞金は

○死亡の場合 百五十万円  
○傷害の場合 程度に応じて最高五十万円まで

○身体障害者（一級、二級）となった場合、傷害見舞金のほかに三十万円

### 【交通災害共済の出張受付日程】

| 月・日   | 9時～11時30分 | 1時30分～4時 |
|-------|-----------|----------|
| 8月17日 | 須賀区民館     | 御宿漁協事務所  |
| 18日   | 高山田公民館    | 久保区民館    |
| 19日   | 御宿町公民館    | 六軒町消防庫   |
| 20日   | 実谷区民館     | 新久井青年館   |
| 21日   | 岩和田青年館    |          |





安房郡富山町の生活排水処理施設を視察

## 生活排水 処理施設

岩和田、六軒町地先を流れる堺川の流末に生活排水処理施設を建設するため、町では準備を進めています。町では準備を進めていますが、このほど町議会議員のみなさんによる視察が行われました。

視察地は、安房郡富山町。同町の処理施設を視察した理由は、①立地の状況が類似していること②産業面でも観光、農業、漁

業を基幹としていること③処理方式（接触バツ式）が同じことなどです。

さらに、七月十日には、議員協議会で、処理施設を設計する業者による説明会が開かれ、処理方式の特徴や設計にあたっての重要事項など詳細な説明がありました。

## 予想を上回る 河川のゴミ 簡易ゴミ取り装置

六月末に、町内十一か所の小

排水路流末に「簡易ゴミ取り装置」を設置しました。

装置に集まるゴミの量は、予想をはるかに上回るものです。

「月一回」の町民清掃日には、対応しきれないため、設置場所ごとに清掃管理回数を設定しました。清掃管理は、主に清掃センター職員や各区衛生委員の方々の協力で行っています。

町をきれいにするため、家庭雑排水処理について、町民のみなさんのより一層の心づかい、気づかいをお願いします。

## 今年も海は “快適” です

勝浦保健所では、五月と六月の二回、海水浴場の水質調査を実施しました。御宿町では、岩和田、中央、浜の三つの海水浴場が対象となりましたが、いずれも「快適」の判定が出ました。

この調査は、海水浴シーズン前（五月、六月）とシーズン中（七月、八月）に行われるものです。

わたしたちの誇りであるきれいな海がいつまでも「快適」さを保つよう、一人ひとりが、浄化対策を実践しましょう。

## 『環境衛生課からの提案』

七月一日から環境衛生課が誕生しました。経済的、精神的に成熟しつつある現代社会の中にあって、環境衛生行政は非常に重要視されてきており、さらに「観光立町」を町是とする当町の行政方針をより充実させるため、ゴミ処理などの衛生行政を一本化したものです。

住民検診など保健衛生業務も環境衛生課の仕事に含まれます。取扱い業務内容を簡単に紹介します。

- ▼環境衛生 — ゴミ、し尿、浄化槽、家庭雑排水、火葬、狂犬病予防など
- ▼環境保全 — 緑の管理・草刈りなど
- ▼保健衛生 — 住民健康診査、予防接種、献血など
- ▼保健婦業務 — 健康相談、健康教育、家庭訪問など

く」の創出です。わたしたちの身のまわりからゴミをなくし、住民本位の町づくりをめざすことは、同時に観光客に「御宿に行ったらゴミが見当らなかつた」という印象を与えることと思えます。

環境衛生行政の充実は、即、観光行政の充実につながります。

「ゴミのない町 御宿」言葉では簡単ですが、実現することは容易でないことは確かです。しかし、この大きな目標に向かって、課員が一体となって知恵を出し、汗を流して、住みよい町づくりに取り組みます。

一方、この目標を達成するためには、町民のみなさんの協力が必要となります。ゴミの出し方の工夫、ゴミを出す時のちょっとした心づかいが、町をきれいにします。

次号から「ゴミのない町おんじゅく」を実現するための方法を論をさぐるため「ゴミ日記」を連載します。

住民のみなさんのご意見、ご指導をお願いします。

（町環境衛生課▼清掃センター）

## 「ゴミのない町」をめざします

新しい課の誕生にあたり、一つの町づくりテーマを設定してみました。

「ゴミのない町 — おんじゅ

# みんなの の 広場



みなさんからの  
投稿や話題など  
でつくるページ  
です。

## 夷隅支部消防操法大会に 第一分団(久保区)が出場

七月一日、第二十回夷隅支部  
消防操法大会が、大原消防署グ  
ラウンドで開催されました。

消防団員の日頃の訓練成果を  
披露する大会に、御宿町からは  
ポンプ自動車の部に第一分団(久  
保区)が出場、



整然と操法開始を待つ

各市町から選抜  
された出場分団  
と操法技術を競  
い合いました。  
三ヵ月間の厳  
しい訓練に耐え  
大会に出場した  
第一分団員は、  
次のとおりです。  
(指揮者) 白鳥  
洋治(一番員)  
中村春雄(二番  
員) 鈴木富士男  
(三番員) 市原  
功(四番員) 白  
鳥行男

## おんじゆく

### 歌壇

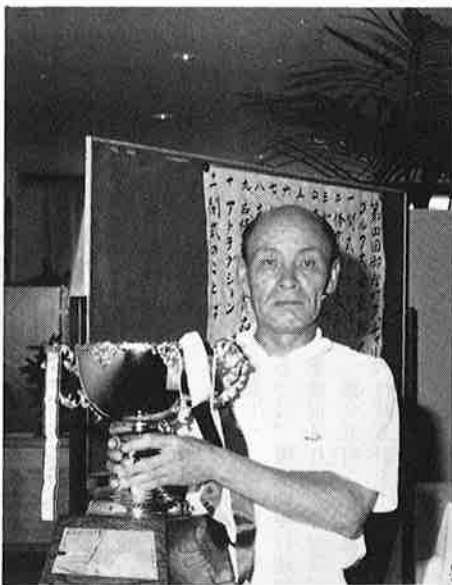
齋藤 月子  
気の合いし人と歩きしあの海辺  
あの村道のそぞろ懐かし  
小林 寿枝  
手を放しバイバイすればベソを  
かくよちよち歩く赤い靴の子

平島 ふみ  
それぞれに子等は生活に追われ  
るて寂しさ堪えよと言いくるも  
あり  
半沢 克己  
沖にても磯にてもなしと闇に聞  
く岩群の鼻に寄する波音  
君塚 正子  
前だれの赤き石仏並びて吾に  
親しき眼を皆向くる  
幸保ひさ子  
東京湾波静かにて進み行くへり  
の彼方かすむ街並

小池 のぶ  
目ざめては短き髪に手をやりて  
事故の夕べを思いめぐらす  
滝口 君子  
友の病不治と知りたり昨夜の雨  
に白きぼたんの崩たる朝  
萩原 晴子  
戻りくる主待つごとく紅のさつ  
き一鉢盛りに咲けり  
栗原 清  
振り返り振り返りつつ手を振り  
つ去りにし友を偲ぶ夕に

## 優勝杯は渡辺嘉重氏に 今年も収益金を町社協へ寄付

### 町民ゴルフ大会



▲第4回大会の優勝者  
渡辺嘉重氏

六月十八日、町体育協会主催  
の第四回町民ゴルフ大会が、御  
茶ノ水カントリークラブで開か  
れました。  
真夏を思わせる暑さの中、女  
性を含む九十八名の参加者は、  
十八ホールに日頃の腕前を競い  
ました。

また、大会終了後に行われた  
パーティの席上、大会収益金の  
一部八万円が、町社会福祉資金  
として寄付されました。  
▽大会成績は次のとおりです  
○優勝 渡辺 嘉重(浜)  
○二位 川城 一(久保)  
○三位 加藤 康夫(軒町)  
||新ベリア方式||  
○ベスト・グロス賞  
棗 実(久保)



# 御宿で郡民体育大会

## 卓球など三種目に優勝

第十三回夷隅郡民体育大会が七月十二日、御宿町を主会場に開催され、陸上競技など十二種目に熱戦を展開しました。  
地元開催とあって、御宿町からの出場選手は健闘、卓球・女子など三種目に優勝しました。しかし、町対抗の総合順位は、不参加種目が多かったため、五位に甘んじました。  
郡民体育大会の入賞種目(三位まで)はつぎのとおりです。

### 【優勝】

バレー六人制

男子

卓球・女子

軟式庭球・女子

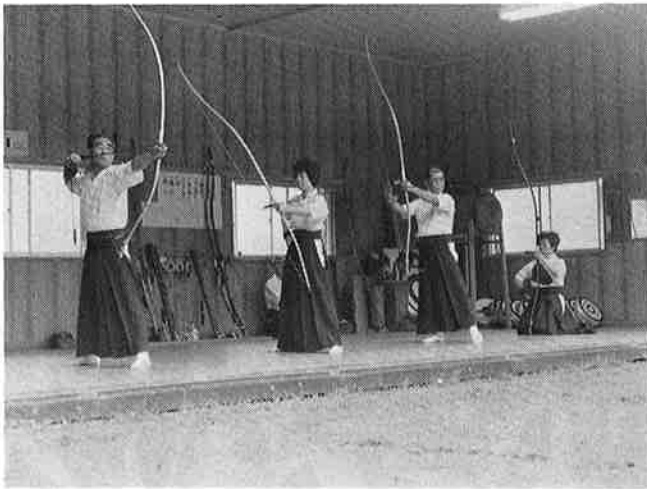
子

### 【三位】

軟式庭球・

男子

剣道



▲写真はオープン種目として行われた弓道

"御宿の絵"を一堂に

## 「描かれた御宿展」

## を開催

8月11日から

町公民館で

町公民館では、御宿を題材にした絵画を一堂に集めた「描かれた御宿」展を次の日程で開催します。

明治・大正・昭和にかけて御宿町には多くの画家が訪れており、その作品も数多く残されていると思います。みなさんのご家庭あるいは、お知り合いの方

岩つばめ秘境はるばる蕎麦湯飲

嵯峨 通恵

花売りの籠に五月雨粒となり

伊藤十九二

梅雨冷ややたらに厚き電話帳

河崎 康代

夕螢橋の左右に明滅す

猪鼻 とぎ

追ふ如く逝く友かなし麦の秋

渡辺 なつ

ばら咲けど独居老人病むとき

山口 つる

軒古りし庁舎に触れて立葵

市原 さき

見渡せば色の別なる花菖蒲

河崎千鶴子

藤日の田の面の農夫草を取る

岡田つる子

余念なき孫の手芸や金魚玉

石井 たま

その中の色濃き螢袋つむ

土井 久恵



▲ 波しぶきをあげ威勢よく潮踏みをする



▲ 子どもたちも元気よく



▲ うだるような暑さのなかでの渡御

# 夏祭り



子どもたちの健やかな成長を願って(浅間神社)

七月七日、須賀・八坂神社の祭礼が行われました。七月五日に御遷宮の式を終えたばかりの神輿を年番区の浜地区の若者がかつぎ、各区を渡御。夕方、浜海岸で威勢よく「潮踏」を行いました。

また、七つ子参りで知られる浅間神社の祭礼も、好天に恵まれ、多くの参拝客でにぎわいました。



叙勲そして難病克服と二重の喜びの大地夫妻

自分を燃やし

周囲を明るく照らす

## “ローソクの心”で

### 大地薫氏勲四等瑞宝章

### 受章祝賀会

長年、地方自治や地域医療などに尽力されてきた大地薫氏七

十七歳)に、勲四等瑞宝章が贈られ、六月二十一日、御宿小学

校体育館で受章祝賀会が行われました。

祝賀会は、夷隅郡町村会の主催で行われ、国会議員をはじめ副知事、県議会議員など多数の来賓が集まり、大地氏の功績をたたえました。

大地氏は、戦後間もない昭和二十一年に病院を開業し、地域医療に尽くした。昭和四十二年に町議会議員に初当選。以来、町議二期、県議三期をつとめ、昭和五十九年には県議会副議長に選出されるなど、夷隅地区発展のけん引的役割を果たしてきました。

また、夷隅郡体育協会長として夷隅郡を縦断する日本陸連公認のマラソンコースの設置など教育面でも数多くの業績を残しました。

多方面で活躍した大地氏の心の支えは、戦地で幾たびか死線を越えて生きながらえた身として、不とう不屈の精神力と強固な責任感、そして自分を燃やし溶し、周囲を明るく照らす「ローソクの心」を持つことだそうです。

たぐさんの祝福の言葉をうけて大地氏は「政治の世界をはなれ、これからは第三の人生として身体の続くかぎり地域医療にあたりたい」と力強く語りました。

# 活用していますか 新しい健康手帳



健康手帳は40歳からのからだの履歴書です

町では、四十歳以上の方全員に、新しい「健康手帳」を交付しました。

各種検診の記録や、その他健康保持のためにお役立てください。検診結果を記入しておきますと、万一病気で医者にかかったときの問診時に役立ちますし、自分の体調の変化をつかむこともできます。

今年春の検診（胃がん、子宮がん・基本健康診査）を受けられた方は、検診結果を所定のページに記入してください。なお、記入の仕方がわからない場合は、健康相談及び血圧相談の会場で記入いたします。

また、老人医療受給者の方は、「受給者証」を新しい健康手帳に入れ替えてください。

## 健康相談会場で

### みそ汁の

### 塩分濃度測定

町では、成人病を予防する目的で、みそ汁の塩分濃度を測定する器具を購入、毎月実施している健康（血圧）相談の会場で塩分測定を行います。

測定を希望する方は、少量のみそ汁をお持ちください。

## 国際武道大学で

### 「県民カレッジ」開講 運動と健康をテーマに

千葉県教育委員会では、「運動と健康」をテーマに、健康講座を開設します。講師は、国際武道大学の教授で、受講料は無料です。ぜひ、ご参加ください。  
【受講対象者】夷隅郡市内に居住する方

【開催日時】九月五日～十一月七日の毎週土曜日、午後一時～午後四時三〇分（十回）  
【会場】勝浦市・国際武道大  
【申込・問い合わせ先】夷隅郡教育委員会（☎04706122811）、御宿町公民館（☎2947）

※申込締切は、八月十日までです。

## 警察官採用試験

千葉県警察では、六十二年度二回目の警察官採用試験を実施します。

【受付期間】8月19日（水）から9月12日（土）まで。

【受験資格】①大学を卒業した方、または来春卒業見込の方で、昭和35年4月2日から昭和41年4月1日までに生まれた男子。

②①以外の方で、昭和35年4月2日から昭和45年4月1日までに生まれた男子。

【試験日】9月27日（日）  
【問い合わせ先】大原警察署 ☎047061211341  
またはお近くの駐在所へお尋ねください。

### 身元をさがす相談所 を開設

死亡し身元がわからなく、遺体の引き取り手がいないため、市町村の無縁墓地に葬られている死者は、昭和四十七年以降千葉県内で三百七十三体、全国では一万九千二十三体あります。

このため千葉県警察では、「身元をさがす相談所」を開設し、相談に応じています。

相談所には、全国各地で死亡した身元のわからない方々の顔写真や服装、所持品などの記録が整理してあります。お心当りの方は是非おいでください。

なお、相談の際には、行方不明の方の写真など、参考となるものを持参ください。

【相談日時・場所】  
○9月8日（火）午前9時から午後4時まで 茂原警察署

なお、千葉県警本部鑑識課では、9月1日から30日まで相談所を開設しています。

## 老齢福祉年金を受けとったら 国民年金証書の提出を

老齢福祉年金を受けている方は、八月期の支払いを受けたら国民年金証書を住民課国民年金係まで提出してください。

これは、老齢福祉年金を受け

ている方やその家族の方の前年の所得状況や、公的年金の受給状況等を調査して、今年の八月から来年の七月までの支払い額を証書に記入するためです。

国民年金証書の提出が遅れますと、十二月期（十一月から支払われる）に老齢福祉年金が受けられない場合も生じます。

なお、昭和六十一年分の所得を申告していない方や、新たに恩給や厚生年金などを受けられるようになった方は、国民年金証書を提出する際に申し出て下さい。

（住民課国民年金係）

# 町史への招待

## 第九回

### 生活改善今昔

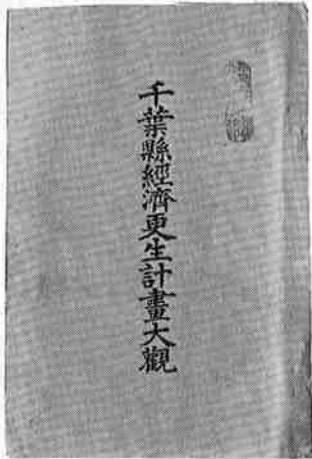
昭和六、七年頃、史上最大の

世界恐慌といわれる経済的不況が吹きまわった。日本もその渦中に巻き込まれ、国民一人ひとりの生活を、不安と混乱におとし入れ、特に農漁村はこの影響がひどかったという。

こうした場合には当然(国)県町村で、「世直し論」「暮らしを立て直し」方策、すなわち「生活改善策」が住民協力のもとに

実施されることになる。

では、先の不況時において当時の御宿町、布施村、浪花村ではどう対処したか―「資料」(千葉県経済更生計画大観、昭和七年)にはある程度詳細に記述されているが、紙面の都合で「生活改善」の項の抜粋に止めた。これは今日でいう「社会教育」的意図も多分に含まれていると推察される。



県下340町村の経済更生計画を網羅した「千葉県経済更生計画大観」

○御宿町経済更生計画要項  
第二生産以外の施設 一、生活改善 嬌風(中略)

(1)「七ツ子祝」について…従来の七ツ子祝に関する「規約」が守れなくなってきたので「常二規約」印刷配布シ又ハ毎年一回必ズ区長ヲ招集シ、之ガ徹底ニ付キ適切ナル方法、即チ区民ヲ一同ニ会シテ、之ガ周知徹底ヲ期スル。

(2)「徴兵検査ノ際従来紋服用織袴ノ弊ヲ本町在郷軍人分会ニ於テ一斉廃止シ、分会所有ノ外被ヲ必ズ着用セシムルノ良風遵守ニ努ムルコト」

(3)「婚礼上ノ冗費節減…中略…神前結婚式ヲ…特ニ奨励シ、祝宴費ハ一人当リ二円以内ニ留メシムル様ニスルコト」

(4)「年始廻礼 略」

(5)「時間ノ励行ハ、今ニ厳守改善ノ跡ヲ見ザルニ依リ…町会及町主催ニ係ルモノヨリ其ノ範ヲ垂レ(中略)規定ノ時間ニハ必ズ開催スル様ニスルコト」

(6)「葬儀冗費節減ノ方法助成ノ為メ八年度萬難ヲ排シテ町営火葬炉ノ新設ヲナシ、火葬ヲ奨励スルコト」

○布施村経済更生実行事項  
二、生活ノ改善

(1)「各戸ニ農家帳簿ヲ備ヘ予算生活ヲ為ス事」(以下 略)

(2)「生活ハ質素タル事」(以下 略)

(3)「種々ノ名儀ヲ付シ集合飲食スルハ慎シム事」(以下 略)

(4)「一家ノ経済状態ハ家内中ニ知ラシメテ一致共カセシムル事」

(5)「時間ヲ励行スル事」↓以下時間を守らない為に生ずる不都合について詳述してあるが略す。

(6)「生活改善ニハ婦人ノ助力最モ必要ナルモノナレバ婦人会及女子青年ノ活動ヲ求メ…農会及男子青年団等モ…互ニ連繫ヲ保チ目的ノ全局的到達ニ努ムル事」

### 〈電気安全メモ〉



○浪花村経済更生計画事項

四、生活改善並ニ消費経済ノ合理化(↓前者と重複する項目は除く)

(1)「休業ハ大祭祝日、例祭、盆等ノ如キ一般公休日ノ外濫リニ休業セザルコト」

(2)「大祭祝日ニハ毎戸必ズ国旗ヲ掲揚スルコト」(以下 略)

以上、極めて概括的に紹介したのであるが、当時(昭和七年)から半世紀以上を経過しているにもかかわらず、住民の生活状態もある程度察知できると共に、「生活改善」項目のいくつかは今日でもなお生きているものがあることは興味深いことである。(町史編さん委員 滝口松蔵)

「夏休み」です。大切な子どもたちを、感電などの事故から守りましょう。

#### 危険です

#### こんな場所・遊び

○電柱・鉄塔・変電所のフェンスにははって遊ぶこと  
○電線の近くで遊ぶ、せみとり、すずめの巣とり

#### 電気に関する

#### ご相談は

東京電力(株)大原営業所  
☎04706-2-1121

# 8月のゴミ収集



## 【燃えるゴミ】

| 収集地区                     | 収集日程    |
|--------------------------|---------|
| 須賀・浜・久保・新町               | 毎週月曜・木曜 |
| 六軒町・岩和田・高山田<br>上布施・実谷・七本 | 毎週火曜・金曜 |

## 【燃えないゴミ】

| 収集地区       | カン類収集日              | ビン類収集日       |
|------------|---------------------|--------------|
| 須賀・浜・久保・新町 | 8月5日、19日(水)         | 8月12日、26日(水) |
| 六軒町・岩和田    | 8月1日、15日、<br>29日(土) | 8月8日、22日(土)  |

※高山田・上布施・実谷・七本地区の「燃えないゴミ」は、カン類ビン類に分けて「不燃物専用集積所」へ、随時お出しください。

## 保健



### 岩和田健康相談

〔日時〕8月1日(土)午前9時30分から  
〔会場〕岩和田青年館  
〔内容〕血圧測定、個別相談  
みそ汁の塩分濃度測定  
〔持ち物〕四十歳以上の方は健康手帳持参

### 血圧相談

〔日時〕8月6日(木)午前9時30分から午前11時30分まで  
〔会場〕新久井青年館  
〔内容〕血圧測定、個別相談  
みそ汁の塩分濃度測定  
〔持ち物〕四十歳以上の方は健康手帳持参

### 布施健康相談

康手帳持参

〔日時〕8月7日(金)午前9時30分から午後3時  
〔会場〕町公民館  
〔内容〕血圧測定、個別相談  
みそ汁の塩分濃度測定  
〔持ち物〕四十歳以上の方は健康手帳、塩分濃度測定希望者は少量のみそ汁持参

### 乳児相談

〔日時〕8月11日(火)午後1時30分から午後3時まで  
〔会場〕町公民館

### 一歳六カ月児健診

〔内容〕身体測定、保健指導  
〔持ち物〕母子手帳  
〔日時〕8月27日(土)午後1時から午後1時30分まで受付  
〔会場〕公民館  
〔対象〕昭和60年12月1日から昭和61年2月28日までに生まれた方  
〔内容〕内科、歯科健診  
〔持ち物〕母子手帳、問診票

## 季節の料理

### なすのはさみ揚げ(四人分)

### 〈材料〉

|        |      |   |     |     |
|--------|------|---|-----|-----|
| なす     | 小6ケ  | しょうが汁<br>酒<br>しょうゆ<br>砂糖<br>塩<br>こしょう<br>辛ししょうゆ | 小さじ | 1/2 |
| 冷凍むきえび | 100g |   | "   | 1   |
| しいたけ   | 3枚   |   | "   | 1   |
| 豚ひき肉   | 200g |   | "   | 1/2 |
| 揚げ油    | 適宜   |   | "   | 少々  |
| 片栗粉    | "    |   | "   |     |

- ①なすはヘタを取り2つに切り開き、さらに厚みの中央に2/3くらいまで切り込みを入れ水につけアク抜きし、水気をふく。
- ②えびは細かくきざんでさらに包丁でたたく、しいたけはみじん切りにする。
- ③ボールにえび、ひき肉、しいたけを入れ(A)の調味料をよくまぜる。
- ④なすの切り込みに肉をはさみ周りに片栗粉をつけ揚げ油で2〜3分揚げる(強火で)
- ⑤辛ししょうゆ、生姜しょうゆ等を添えると良い。

## 人口

7月1日現在  
男 3,921人  
女 4,288人  
計 8,209人  
世帯数 2,466世帯

### おくやみ

|              |    |     |    |
|--------------|----|-----|----|
| 六月届 男一 女三 計四 | 区名 | 死亡者 | 年齢 |
| 須賀           | 前澤 | 豊   | 72 |
| 新町           | 片岡 | イワ  | 78 |
| 岩和田          | 埋田 | きん  | 88 |
| 上布施          | 吉田 | 文   | 77 |

### おめでた

|              |    |     |     |
|--------------|----|-----|-----|
| 六月届 男四 女一 計五 | 区名 | 出生児 | 保護者 |
| 久保           | 田中 | 理絵  | 三郎  |
| 六軒町          | 小松 | 佑麻  | 三郎  |
| 岩和田          | 土井 | 翔   | 茂夫  |
| "            | 西川 | 明秀  | 秀夫  |
| 上布施          | 井上 | 将良  | 栄一  |

発行責任者 千葉県御宿町  
滝口栄蔵  
編集 総務課広報係

04706812511