

# おんじゆく 2

昭和63年 2 月

第292号

千葉県御宿町役場



もうすぐ春が（御宿保育所豆まきから）

# 稲作農家に一段と厳しく

## 国・町の助成金は継続

# 昭和63年度の 市町村転作割当て決まる

水田農業確立助成補助金

10アール当たり

区分	国補助金 円	町補助金 円
一般作物 〔麦、大豆、飼料作物〕 〔花き、地力増進作物等〕	19,000	10,000
永年性作物 〔果樹、林地等〕	24,000	10,000
特例作物 〔野菜等〕	7,000	10,000
保全管理 〔水田預託〕	7,000	8,000

昭和六十三年年度の水田農業確立対策及び米需給均衡化緊急対策の割当てが決まりました。  
水田農業確立対策前期（六十二年～六十四年）の転作等目標面積は五十九ヘクタールと変更されませんでした。米需給均衡化緊急対策によって他用途利

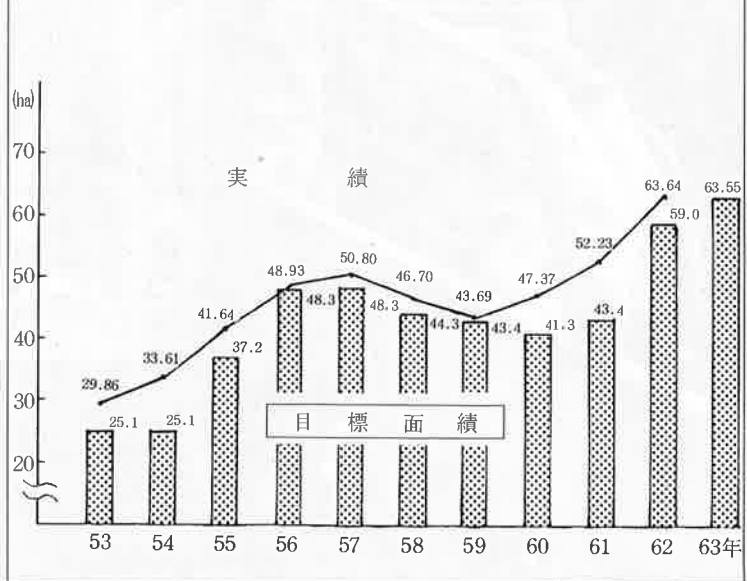
用米の拡大等、面積換算にして四・五五ヘクタール増加されました。  
この対策は、水田農業確立対策の積極的な取り組みにより転作目標面積の七十七ヘクタール（全国）の達成が図られましたが、引き続き米消費の減退と四年連続の豊作により、六十三年十月末には、過剰在庫が計画より六十万トン多く発生する見込みとなりました。この処理のため、昭和六十三年年度において水田農業確立対策を実施するほか、消費、流通、生産にわたる緊

### 米需給均衡化緊急対策とは

急の取り組みにより、米需給均衡化緊急対策が実施されるものです。  
御宿町の緊急対策の配分数量は、二万五千八百八十キログラム（三百四十三俵）であり、そのうち他用途利用米九千六百キログラム（百六十俵）、転作及び需要開発米等一万九百八十キログラム（百八十三俵）です。  
米の昭和六十三年産事前売渡申込限度数量については、うる

転作等目標面積と実績の推移

—御宿町—



ち米七千二百九・五俵、もち米八十四・五俵、合計七千二百九十四俵で、昨年より三百四十三俵削減されました。  
水田農業確立助成補助金については、昨年と同額（国、町共）の見込みで、表のとおりです。  
私達の主食である米を安定的に確保するための政策ですので、生産者並びに消費者の皆様のご理解、ご協力をお願いします。  
（町産業建設課）

# 健康はごはんから



栄養のバランスを考えた学校給食  
現在週3回の米飯給食が実施されています

米の一人一年間当たりの消費量は、昭和三十七年の一八・三キログラムを最高に年々減少し、昭和六十一年には、七十三・四キログラムまで減少しました。この減少傾向に歯止めを掛けるには、どうしたらよいのでしょうか？

健康と農地確保の観点から、今回は、米のよさを認識し、「ごはんを美味しく食べるために、「米」を取り上げました。

## なぜ

### 米の消費量は減るのか

—あなたは、食べ物で何が一番好きですか？—という子供達に対する質問に対し、私達(大人)は、カレーライス、焼きそば、ハンバーグといった答えを想像します。しかし最近行った、ある調査によると、スナック菓子という答えが圧倒的に多い結果でした。このように食べ物に対する発想が、かなり変化してき

ていることが、お分かり頂けると思います。

また、子供達の食事を見ても、ふりかけごはん、混ぜごはんといった形態。あるいは、おかずを食べてから、ごはんをおかずのように食べる子供。さらには、朝・昼・夕の食事を欠かす子供もいると聞きました。これらは大人である私達がやらせている事なのです。

## 定着させよう 日本型食生活

食事は、生きるための基本です。そして、現在の日本人の平

均的な食事は、栄養バランス的にみて、たんぱく質(P)、脂肪(F)、炭水化物(C)が、理想的に摂取され、健康的に好ましい状態になっていると食生活態度では評価し、この日本型食生活の定着を提唱しています。

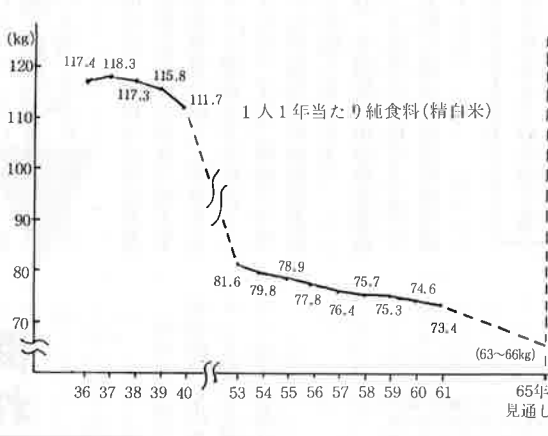
うようよかなり隔たりがあります。

日本型食生活とは、ごはんを主食とする昔からの食事に畜産物、野菜、果物、牛乳などを加えた、豊富でバランスのとれた新しい形の食事です。

この日本型食生活を次代に引き継ぐことが、日本人の健康と日本の食糧を守ることになるのです。

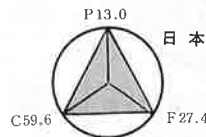
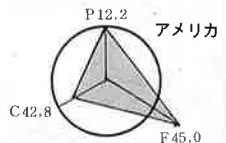
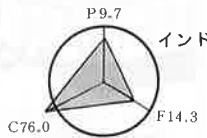
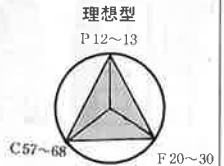
まず、三度三度の食事を家族揃って食べることを心掛けていきたいものです。

### 米消費量の推移



### PFCカロリー比

栄養バランスの基本は、たんぱく質(P)と脂肪(F)と炭水化物(C)のバランスです。この3成分の熱量比をPFCカロリー比といいます。理想的な比率は、P12~13%、F20~30%、C57~68%といわれています。



# 教育長に 塩田眞澄氏が就任

夷隅郡教育委員会  
人 事

夷隅郡教育委員会の教育長に  
塩田眞澄氏(大多喜町・六四歳)  
が選出されました。



塩田眞澄教育長

これは、十二月に久我洋・前教育長(夷隅町)が退職したため、後任の人事が急がれていたものです。

塩田氏は、昭和十八年に千葉師範学校を卒業。以来、四十年間、学校教育に尽力し、昭和五十一年からは御宿小学校校長をつとめました。また、昭和六十年からは大多喜町選出の教育委員として活躍しています。

なお、夷隅町選出の教育委員には、土屋秀次郎氏(七一歳)が郡内五町の議会の同意を得て就任しました。

## 一日秘書の声

### 「一日秘書」で 町を再発見

実谷 吉野すみえ

今回短い期間でしたが、「一日秘書」を委嘱され、たいへん貴重な体験をさせていただきました。

多忙な日程をこなし、その合間をぬって山と積まれた書類に目を通す町長さん。多くの来庁者の方々に、明るく応対される職員のみなさん。いままでの役場イコールお固いだけという印象を一新しなくては、と思いました。

施設見学では、まず清掃センターへ行き、きれいな建物や内部にびっくり。しかし、燃えるゴミの中に缶などが混入していると、機械の故障の原因になるそうです。つまり、その修理代に私たちの貴重な税金が使われるわけですから、もっと私たち自身が注意しなければと痛感しました。

この夏、三か月程でしたが、海洋センターの臨時職員としてお世話になりましたが、こちらも立派な体育館、プールが設備されています。みなさんも機会がありましたら、町の施設を見学してみたいかがでしょうか。また違った角度から町を再発見できるかもしれませんよ。

## 倒れてからでは 困ります

### ブロック塀などの安全性

昨年十二月の千葉県東方沖地震の際、県内各地で発生したブロック塀や石塀の倒壊——人命をさうばうばかりか、道路をふさ

ぎ、避難や救助活動の妨げとなることから、いま改めて、ブロック塀・石塀の安全性が注目されています。  
(産業建設課)

## 安全なブロック塀・石塀の建て方

**1** 塀の高さをあまり高くするのは避けましょう。のぞましい高さは、ブロック塀なら2.0m以下です。石塀なら1.2m以下にしてください。ブロック塀の場合もコンクリートブロックの厚さの10倍以下の高さにすれば一層安全です。

**2** 道路に面するブロック塀は厚さを12cm以上とするようにしましょう。特に軟弱な地盤のところでは道路に面するブロック塀は厚さを15cm以上にした方が安全です。

**3** 塀は建物から50cm以上離しましょう。接近すると控壁もとれませんが、地震で建物がゆれて塀を倒すことにもなります。

**4** ブロック塀や石塀に鉄製のフェンスなどを取りつけると塀の安全性を害します。フェンスの取り付けにはそれなりの対策が必要です。

**5** 間知ブロック、石積みなどの土留め擁壁の上に塀をつくることは危険です。止むを得ずつくる場合には下図のように十分に根入れをした基礎を別につくらなければなりません。

# 第3回 まちづくり町民大学 から

## リゾート・農村・駐車場……

考える必要がある。馬車を走らせても良いのでは」

「民宿の予約の中には、野球やサッカーなどのクラブからの申し込みが意外と多い。しかし、町内には対応できる施設が少ない。こうしたクラブは五人、十人単位ではないのです。そこで農村地域に多目的に利用できるグラウンドを確保できないか」

「前回、農村地区にオートキャンプ場はどうか、という話が出ましたが、確かに注目に値すると思う。導入する前提として土地買収等の投資、利用者の動向など、採算ベースを第一に考えることが大切」

「小浦地先(岩和田)の開発地区をゴルフ場や総合グラウンド、宿泊施設などを備えた海浜スポーツゾーンにはどうか」

「メキシコ記念公園の駐車場ですが、何台か駐車している大型バスが方向転換できない状態です。せっかくの観光名所ですから、広げるなどの措置を講じてほしい」

「町でも努力しているようだが、駐車場不足は否定できない。特に岩和田地区は深刻です。で、最盛期だけでも、岩和田小学校の校庭などを開放することを検討してはどうか」

「実谷地区に大駐車場を造りそこからバスなどで運ぶことも

### みんなの提言から

「先日、全国の『村おこし展』があったが、千葉県からの出品が一番見劣りした。品物としては大差ないと思うが、内容的にさみしいものがあつた。町民が考案し、町民の手による土産の開発が望まれる」

徳島県の主婦が、風呂場で使っていた住宅用洗剤から発生したガスで中毒死した事件は、記憶に新しいショッキングな出来事でした。

## 家庭雑排水 投稿 勇気を出して 洗剤改革を

### みんなで考えよう

タイル用(含む塩素)とカビ取り用(含む次亜塩素酸)洗剤の併用による「塩素ガス」を吸ったことによるものだそうです。不精にしているわが家でも、チェックしてみると二種類の住宅用洗剤がありました。みなさんの所では、いかがですか。昭和三十年代の初め、洗濯機の普及と共に開発された「合成洗剤」は、手軽さ、便利さの魅力で、たちまち家庭生活に浸透、定着してしまいました。

いま、この洗剤によって、海川が汚され、生物の生態系まで変貌させ、人間の生命にまで及ぶとは——この間、たった三十年余り。汚染は複合的に進み、全国の自然を蝕んでいます。県北の印旛沼、手賀沼に見る現実、便利さの代償として復活するための気の遠くなるような年月を背負ってゆくことになつてしまつています。

わたしたちの町の海、川も、似たような状況にあります。町政努力で堺川河口に浄化施設の建設が進められていますが、その上流で汚水が流され続ければ「焼け石に水」ともなりかねません。

しかし、いまならまだ間に合う、特に家事を預る女性のパワーを発揮するほかはないと切実に思います。

「汚れは源から断たなければだめ」と考えると、各家庭で雑排水用の浄化設備を持つことは高価で難しいし、どうしても「洗剤改革」に行き当たらざるをえません。

長年使い慣れた洗剤を天然洗剤に変えるのは、抵抗もありますし、勇気もいることでしょう。しかし、洗濯用合成洗剤も住居用も強力であるほど、毒性も強いと思つて間違いないと思ひます。

改革への第一歩として、普及しつつある「水切りろ紙」と共に、食器用の天然洗剤からまずチャレンジしてはどうでしょうか。哺乳ビンの必要な赤ちゃん、発育盛りの子どもたち、病人やお年寄りのいるご家庭なら、なおさら真剣に考えてみる必要があると思ひます。

「落ち具合が悪い」と不評の天然洗剤も、使い方次第で十分効果を発揮します。ぬるま湯に溶かす「たん念にすすぐ」適量を守る」などで、手の荒れも著しく違います。

また、天然洗剤が、町内の店頭で置かれて手軽に求められれば、天然洗剤の利用者も増えていくのでは、と期待しています。ささやかな努力の積み重ねを集めて、ふる里の自然を守り、子孫に伝えていくことは、今世紀に生きるわたしたちの使命と思ひます。

まず、台所洗剤から一点突破を目標に、主婦のパワーで頑張つてみませんか。

(浜区 永島 輝代)

# 月の沙漠公園など7点が 「房総の魅力500選」に



県民のふるさと意識を高め、歴史や文化、自然、産業などのよさを再発見する目的で、選考を進めていた「房総の魅力500選」が決まりました。

御宿町からは、月の沙漠公園や日西墨交通発祥記念碑など七つが、県民に広く知られ、千葉県を代表するものとして、「500選」の仲間入りを果たしました。

本町から選ばれた施設、行事などは、次のとおりです。これからも、これら一つひとつを大切に守り、育てていくことが、

私たちの使命ではないでしょうか。

## 【房総の魅力500選】

- ▼自然／御宿の砂浜と砂山
- ▼歴史／五倫文庫、日西墨交通発祥記念碑
- ▼施設／月の沙漠公園
- ▼民俗／御宿の七つ子参り、海女と大アワビの民話

※このほか、「房州の海女」が、御宿、千倉、白浜、大原の各町と勝浦市を対象に選ばれています。

(町企画課)

## 資料館から

### その二

入館して右の展示室へ入ると町指定文化財「大田喜藩陣列図」「十王堂縁起書」「旧布施村絵図」「千箇寺御首題帳」などが展示してあります。

展示ケース内には、寺子屋で使われた「消息往来」「庭訓往来」など多数の教科書と、明治大正時代の教科書が陳列してあります。これは五倫文庫の一部です。

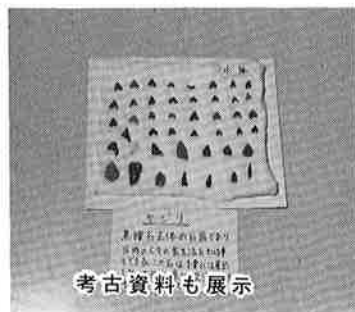


左側の書架には、県史や他町村史、歴史、地理、国語、美術、民俗関係の辞典や書籍が並べられ、自由に閲覧できるようにしてあります。

左側の展示室には、農具類、商業用具類が多数展示してあります。当地方で使われていた「唐箕・鞆・臼・千箇扱き・銭箱」などで、展示ケースには「袴・万祝・子供用の袴や着物・農婦の帯や着物と仕事着などのほかに、昔の雛様、葉研、ランプ、あんどん、泥メンコなどが展示されています。

また、メキシココーナーには姉妹都市のアカプルコ市紋章、ソンブレロ、ロペス大統領から町へ贈られた木製の「原住民の暦」などメキシコ関係の資料が展示してあります。

中央展示室には、考古関係資料と漁業用具が展示してあります。考古資料には、縄文弥生時代の土器、矢尻などの石器、化石などで、多くは上布地区から出土したもので、ガラスケ-



ス内に展示してあります。漁業用具では、海老網、飛び魚網魚籠類、煮干し干鯛作り器具、海女(土)用具など多数展示してあります。

また、「ガレオン船」模型は、ドン・ロドリゴが岩和田沖で難破したときは、この模型のような船ではなかったかというもので、横一二〇センチ高さ九〇センチの立派なものです。

展示品は、当地域で使用されていた貴重な民俗資料で、年に一度入替を原則として参観者の利用の便を図っています。

### 御宿町歴史民俗資料館

○開館時間 午前9時〜午後5時(土曜日は正午まで)

○休館日 月曜日、国民

の祝日、年末・年始

○入館料 無料

○電話 68-4311

# 地域防災の担い手 御宿町消防団出初め式



消防団の力強い分列行進

一月七日、御宿町消防団の出初め式が須賀大駐車場で行われました。  
火災や地震などの災害時に、住民の中核となって活躍する消防団員の日ごころからの規律のとれた訓練ぶりを披露した後、消防団活動に尽した団員に県知事功劳章などが授与されました。出初め式において表彰された方々は、次のとおりです。

## 御宿町消防団出初式受賞者

(敬称略)

【千葉県知事功劳章】若山重樹

【千葉県知事精勤章】鈴木昭之助、吉野重男  
【夷隅支庁長章】渡辺和雄、鶴岡幸弘、吉野菊彦

【千葉県消防協会功劳章】井上誠一

【千葉県消防協会精勤章】石井廣、渡辺芳雄、本吉和之

【千葉県消防協会夷隅支部長功劳章】江沢重一

【千葉県消防協会夷隅支部長精勤章】浅野孝允、井上吉郎、田中直、神定善男

【町長功劳章】滝口和則、米本守、渡辺武夫、木村三津男、

君塚俊成、吉田剛、石橋弘好、神定光明、氏原孝雄、吉野良典、関野秋雄  
【消防団長精勤章】中村春雄、吉田正美、江澤光雄、高倉和之、井上康夫、土屋清松、白鳥毅、吉野一三、石井莊一、関野幹夫、佐藤幸一  
【消防団長特別功劳章】白鳥洋治、中村春雄、鈴木富士男、市原功、白鳥行雄

## 大丈夫？ あなたの火の用心

### 春の全国火災 予防運動

2月29日～3月13日

寒さが身にしみ込む季節になりました。何かと火を使うことの多いこの時期は、火災が発生しやすくなります。

二月二十九日からは、春の全国火災予防運動が始まります。大丈夫ですか、あなたの火の用心。少しでも気になったら火の元を確かめる、こうした日ごころの努力が生命と財産を守ります。

### 出火原因の大半は

### あなたの注意で防げる

ところで出火原因ですが、火

## 町内のダイヤルは 68を先に回して

3月8日午後2時から  
夷隅都市の局番が変更

3月8日午後2時から、夷隅郡1市5町の市外局番・市内局番が変わります。

- ▶町内にかける場合は、電話番号の前に、68の市内局番を先にダイヤルしてください。
- ▶御宿町以外の夷隅郡市内にかける場合は、2ケタの市内局番（例えば大原→62、63、66）を先にダイヤルしてください。
- ▶夷隅郡市以外にかける場合は、従来どおり。

の不始末などが大半を占め、たばこの火をはじめ、たき火、こんろ、火遊び、ストーブなどいづれも一人一人が気をつければ防げることばかりです。  
消防庁では、火の用心七つのポイント<sup>○</sup>を挙げて、火災予防を呼びかけています。

### 火の用心

#### 七つのポイント

- 寝たばこや、たばこの投げ捨てをしない。
- 子供に、マッチやライターで



- 遊ぶせない。
- 風の強いときは、たき火をしない。
- 天ぶらを揚げるときは、その場を離れない。
- 家のまわりに燃えやすいものを置かない。
- ふろの空だきをしない。
- ストーブには、燃えやすいものを近づけない。

高 齢 者  
ふれあい  
教 室

## たこづくりで 世代間の交流を



指導する  
お年寄りも真剣そのもの

一月二十、二十二日の両日、御宿小学校体育館で、高齢者ふれあい教室が開催されました。これは、お年寄りの経験や知識を地域の子どもたちに伝え、世代を超えた「ふれあい」の場をつくらうと、夷隅郡教育委員

会の呼びかけで始められたものです。御宿小学校では、昨年に続いて「たこづくり」の指導を町老人クラブに依頼。十人のお年寄りが、連風やぐにやぐにや風などの作り方のコツを子どもたち

## みんな の 広 場



みなさんからの投稿や話題などでつくるページです。

に伝授しました。指導にあたるお年寄りたちは熱心に、そして楽しそうに子どもたちと接していました。



## 寒風を切って力走

### 夷隅郡一周駅伝大会 御宿・一般チームは三位に

二月十一日、夷隅郡一周駅伝大会が開かれ、御宿町役場前をスタートし、大多喜小学校までの三十二・九キロ（十一区間）のコースで健脚を競い合いました。今回の参加チームは、中学・高校・一般合わせて二十。沿道からの熱い声援をうけ、各選手は寒さを吹きとばすように力走しました。御宿町からは、一般の部、中学の部に各一チームが出場。一般の部で三位に入賞しました。



御宿町役場前をスタートをする  
第1区の走者たち

## 御宿歌壇

### 短歌教室

小林 寿枝  
豊かさの証なるらむ紙くずは生  
ごみとなり山とつまるる

君塚 正子  
愚痴などは言はぬ強さが欲しか  
りと思ひつ渡る雨の三叉路

萩原 晴子  
元朝の光やさしくさし入りてや  
ぶこうじの紅小さく輝く

斎藤 月子  
春の曲琴の調べもたおやかに新  
年寿ぐ集い清らか

滝口 君子  
箒目の際立つ庭に紅椿一輪散り  
いて清し元朝

小池 のぶ  
旅に出し娘より届きし宅配便北  
海の味箱に溢れて

幸保ひさ子  
ほのぼのと峯岡山に茜さし春待  
つ山の姿想えり

半沢 克己  
白光の朝日と金斑の雲間より茜  
かがよひ海の年明く

平島 富美  
腰痛と言ひのがれ居し夫の髪小  
春日和の緑に刈り居り

栗原 清  
歩み来し習志野の丘冬日射し名  
も知られざる鳥の囀する



# 華やかに力強く

## 三五人が大人の仲間入り

春のような陽気となった一月十五日、新成人の門出を祝う御宿町成人式が、町公民館で開催されました。今年、新たに大人の仲間入りをした若者は、百三十五名。

滝口町長をはじめ、来賓の方々から祝福の言葉を受けた後、新成人を代表して齋正哲男さん（岩和田）ら四人が、成人としての抱負などを力強く宣言しました。



恩師を囲んでの懇談会

また、今年の新成人たちは、小、中学校時代の恩師を招いての懇談会を企画。五人の先生方と懐しいエピソードなどを披露し合い、交流を温めました。



滝口町長から記念品が贈られた

### おんじゆく俳壇

#### 俳句教室

石井 たま  
氏子われぬかづき聞くや初のと

渡辺 なつ  
元旦の花火に老の立ち上り

嶷 通恵  
山霧の上れば驚の森うごく

### 手作りイベント (リサイクル) 利祭来る市と映画会

一月十七日、須賀の最明寺で青空市と映画会が開催されました。この行事は、夷隅郡内に住む若者のグループ「生物とも会」の主催で開かれたもので、御宿町の「月見草を咲かせる会」が協力。境内を利用しての「利祭来る（リサイクル）」市には、焼き鳥や有精卵などの販売コーナー



子どもたちの人気を集めた青空市

山口 つる  
この枯野ちかくは何か建つ気配  
夜動より戻りし嫁の御慶うく  
初明り海盛り上げて真青なる  
地震ありて夜明けの空や冬の月  
冬籠るひとつずれたる笹箆鉤  
爪染めて少しはなやぐ小正月

今井 アキ  
食細くなりゆく老に寒玉子  
残りみし日をしていねいに年用意  
三寒も四温もなくて花の安房  
昼の鐘まだかにながれ賀状の束  
初篝火白砂に火の粉ふりこぼす  
水餅の一つとなりし水の音

市原 さき  
河崎 康代  
猪鼻 とき  
吉田 子陽  
岡田 たづ  
山口 つる  
齊藤 月子  
伊藤十九二  
土井 久恵  
岩瀬 京子  
石田ゆき緒



# 千葉県東方沖地震の 修繕資金に 町が利子補給

お知らせ  
2▶3

## 災害にあった時の税

### こんな救済措置が

地震、火災、風水害などの災害により住宅や家財に損害を受けたときは、税金の面で救済措置があります。

#### □ 所得税の軽減

【雑損控除】つぎの算式で計算した雑損控除額を所得金額から差引きします。

① 損失金額のうち災害関連支出の金額がない場合、または5万円以下の災害関連支出の金額がある場合

雑損控除額 = (災害損失額 - 保険金などで補てんされる金額) - (所得金額 × 10)

② 損失金額のうち5万円を超える災害関連支出の金額がある場合

雑損控除額 = 災害関連支出の金額 - 5万円 または = (災害損失額 - 保険金などで補てんされる金額) - (所得金額 × 10) のいずれか多い金額

【注】災害関連支出とは、概ね次のとおりです。破損した瓦などの除去、運搬費用（支出した場合に限る）、水道管など破損による水漏れ等防止のための修繕費、防水用ビニールシートの購入費

◇ ◇ ◇ ◇

雑損控除を受けるには、確定申告が必要です

つぎの書類を添付してください。

- ① 被災証明書
- ② 災害を受けた資産の明細書
- ③ 災害関連支出の領収書

- ▼ 町では、千葉県東方沖地震で住宅に被害を受け、修繕のために金融機関から融資を受ける方に対し、その利子の一部を負担する制度を設置しました。
- ▼ 利子補給の対象者は、民間金融機関または住宅金融公庫などから融資を受け、次のすべてに該当する方。
- ① 町長に対し「被害調査報告書」で災害を受けた事実の申し出をした方。
- ② 災害を受けた日から二年以内に住宅の補修などをしようとする方。

- ③ 金融機関などから住宅資金を借り入れなければ、住宅の補修等ができない方。
- ④ 借入金の償還が確実にできる方。

▼ 利子補給金の限度額は

十万元以上五百万円以下。

▼ 利子補給の率は

三パーセントです。

▼ 利子補給の期間は

五年間です。

▼ 受付、ご相談の窓口は

役場総務課で受付しています。

## 障害者のための 福祉作業所が 四月開所

夷隅郡市の一市五町で構成されている夷隅郡市広域市町村圏事務組合では、夷隅町に「福祉作業所」の建設を進めています。この施設は、夷隅郡市内に在在する心身障害者で、一般企業などに雇用されることが困難な方々のために、作業指導や日常生活訓練を行い、社会的にも自立できるように援助するためのものです。

開所は、本年四月ごろを予定し、現在、急ピッチで工事が進められています。

《夷隅郡市福祉作業所》

【所在地】夷隅町国府台四五九番地の二

【定員】十九名

【内容】簡単な軽作業に併せて、日常生活指導を行う。

【対象】①十五歳以上、五十

## 三月十三日から 列車増発など ダイヤ改正

御宿駅では、三月十三日から便利で快適にご利用いただくため、ダイヤ改正を行います。

主な改正点は、日中一往復（上総一宮まで、接続あり）と夜間一往復の増発です。特に、千葉からの最終電車が増え、御宿駅 23時45分になります。

また、混雑緩和のため、朝の千葉行き（二本）と夜の安房鴨川行き（二本）が六両編成から八両編成になります。

今後も一層のサービス向上に努めてまいりますので、御宿駅をご利用くださるようお願いいたします。（JR東日本御宿駅）

# 二人目の子ども

## 支給対象年齢が拡大

63年4月から

児童手当

児童手当制度が改正され、二人以上の子どもを養育している方に支給されていますが、昭和六十三年四月からは、二人目の子どもも支給対象年齢が更に拡大されます。

昭和六十三年度の制度のあらましは次のとおりです。

【支給資格】義務教育就学前児童（昭和五十七年四月二日以降に生まれた児童）を含む十八歳

未満の児童を二人以上養育している方で、収入が一定の額を超えない方。

【支給額】児童手当の額は、二人目の児童については、月額二千五百円、三人目以降の児童については、一人につき月額五千円が支給されます。

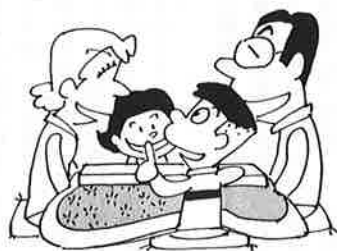
【請求の方法】支給資格要件に該当する方は、認定請求の手続きを行ってください。

## 千葉県心身障害者扶養年金

〈〉存じですか

心身に障害があるため、自立生活することが困難な方を扶養している方が、その生年中に毎月一定の掛金を拠出し、万一のことがあった場合、後に残された心身障害者に終身一定の年金を給付する制度。加入資格は、県内に居住する六十五歳未満の方で、次のいずれかに該当する心身障害

者を扶養していることが必要です。①精神薄弱者②身体障害程度等級表一級から三級までに該当する方③精神または身体に永続的な障害のある者で、障害の程度が①または②と同程度の方。掛金、給付額など詳しくは、町住民課へお問い合わせください。



なお、現在児童手当の支給を受けている方（三人目以降の児童を養育している）で、二人目の児童が支給資格要件に該当する方は、児童手当額改定（増額改定）の手続きを行ってください。

認定請求及び額改定請求は、

二月一日から三月三十一日まで  
に町住民課へ申請してください。

（住民課）

## 婦人就業技術者講習会の 講習会の 受講者を募集

千葉県婦人就業援助センターでは、四月から開講する技術講習会の受講者を募集します。

【科目・内容】経理事務（商業簿記三級程度）、販売事務（販売士三級程度）、縫製動力ミシン（スカート・ブラウス・ジャケット）、和裁（浴衣・長襦袢）、編物（手編セーター）  
【募集人員】各科目とも二十名  
【募集受付期間】三月七日（月）から三月十一日（金）まで。

【申込方法】印鑑と四十円葉書

## 福祉

### 善意



### 歳末たすけあい 共同募金のお礼

十二月に実施した「歳末たすけあい共同募金」―みなさん一人ひとりの温かいご協力をいただき、昭和六十三年度は九十六万三千九百四十円もの善意が寄せられました。お寄せいただいた善意は、早速、各民生委員さんを通じて町内の恵まれない方々にお配りいたしましたことをご報告申し上げます。

今後共、御宿町の福祉発展のために温かいご支援をお願いいたします。

（町社会福祉協議会）

を直接持参のうえお申し込みください。

【受講料】無料。ただし教材費は自己負担。

【受講時間】午前十時から午後四時まで。但し、子供同伴での受講はできません。

【受講場所】千葉市千葉港四一三（経営者会館三階）千葉県婦人就業援助センター ☎ 0472-4718541

# ゴミ日記



## 小さな町

危険物収集のある日、小さなできごとに出会いました。

新町地区のある収集所に穴をあけていないスプレー缶が出されているのを近所のある人が見つけて「スプレー缶はそのまま出すと焼却などの際、爆発して非常に危険ですから必ず穴をあけて出して下さい。」とそのゴミ袋に書いてくれたのです。

それを見た収集職員は半ば驚き、半ばうれしく、やった、や

つた。とこおどりして喜びました。彼はあとで素直に述懐して「人が出したゴミにこのようなことがメモ書きされてあることは、本当に一人一人の心の中に町をきれいにしようという気持ちが広がってきているからだ」と。

彼らは、今そのメモ書きを大事にして清掃センターの一室にしまっておりま。

## ごみカレンダー

分別収集も町民の皆さまのこ

協力でかなり徹底してきており、いま一歩というところまでできております。一月よりごみカレンダーを各ご家庭に配布していただきます。見やすいところに貼っていただいで、ごみの出す日、ごみの種類をきちんと守って出して下さるようお願い致します。

## 住みよ町は

### みんなの手で、座談会

去る一月二十三日、子供会育成会の方々の出席のもと、住み

よい町づくりはみんなの手で、座談会が公民館で開催されました。

私たちの町をもっともっと住みよい町にするためには、どうしたらよいのか、子の親としての立場からいろいろな意見が出されました。花いっぱい運動や、分別収集の徹底によるビンやカンの資源リサイクル運動など環境づくりを中心に話し合いがなされ住みよい町づくりに向けて、具体的な行動を通して子供たちの関心を高めていくことになりました。

(町環境衛生課)

## 戦没者の遺族のみなさん

### 間もなく特別弔慰金の

### 請求期限です

戦没者の遺族の方に「特別弔慰金」が支給されることをご存じですか。「特別弔慰金」は、戦後四十周年にあたって、国があらためて戦没者の遺族に対して、弔慰の意を表すために支給されるものです。

#### 特別弔慰金の概要

▼支給の方法 戦没者一人に対して、額面三十万円の国債で支給され、昭和六十一年から

昭和七十年までの十年間にわたり、毎年三万円ずつ償還されます。

▼支給の条件 満洲事変（昭和六年九月十八日）以降の戦没者の遺族のうち、昭和六十年四月一日現在において、公務扶助料、遺族年金などを受ける方がいない場合です。

▼請求の期限 昭和六十三年六月十三日まで。期限までに請求しませんが受給できなくな

ります。

▼支給の対象者 主として次に記載された遺族のうち、次の順序に従って、最も順位が先の方お一人に限ります。

- (1) 昭和六十年四月一日までに弔慰金（遺族国庫債券）を受けた方
- (2) 戦没者の子
- (3) 戦没者と生計を共にしていた①父母②孫③祖父④兄弟姉妹（婚姻、養子縁組により昭和六十年四月一日に氏が変わっている方は除かれます）
- (4) 前記(3)以外の①父母②孫③祖父④兄弟姉妹⑤その他の三親等内の親族（戦没者死亡まで引き続いて一年以上生計を共にしていた方に限ります）

※なお、昭和六十年六月十四日以後に、すでに請求された方及び、同順位の遺族として請求に同意された方は、請求しても重ねて受けることはできませんのでご注意ください。

▼請求の窓口 御宿町では住民課が受付窓口になっており、請求用紙が備えてあります。（戸籍抄本なども必要です）支給条件、支給順位など詳しいことは、町住民課（☎2511）または厚生省援護局援護課（☎03-503-1711）へご相談ください。

(町住民課)

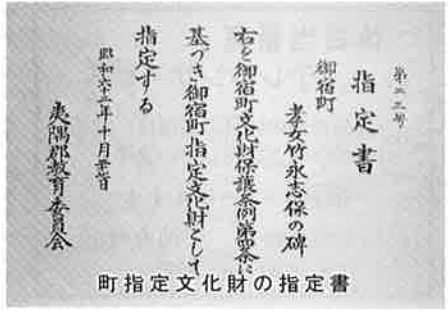
# 孝女志保(塩)の事績

## その二

布施村誌(布施村役場編)によると、大正三年十一月十五日井上莊次郎、山本米吉、榎本初太郎、吉田義忠の各氏が中心となり、「竹永志保」の追悼式を催したが、このときは村役場職員をはじめ、学校職員その他二五〇名が参列し盛会であったと記されている。

「竹村志保」の事績について

は、房総志料統編(田丸健良著)、上布施地誌原稿(明一九・井上雄輔著)、布施村誌、夷隅郡誌(大一一・夷隅郡教育会編)、布施郷土史(昭六・鈴木勘七著)、布施村回顧録(昭一〇・榎本初太郎著)に記されている。  
房総志料統編には「志保」のことが次のように記されている。  
近き頃、新宿(打越)村に孝婦



あり。姑に事へて孝行、少しも姑の意に背く事なし。朝夕大事に事へしと。或日、姑、病ありて食進みかね、鰻魚を食したしと申す。……中略……予、義観

(大きじ二)

### (作り方)

- ①土鍋に昆布だしと塩、酒、鶏を入れ、沸とう直前に火を弱めてアクを取り、十五分ほど煮て、豆腐や野菜を加える。
  - ②煮えた分から取り出し、薬味、ポン酢しょうゆをつける。
- ◎調理メモ  
○骨つき鶏肉の代わりに豚も肉でもおいしい。  
○魚ちり……たい、たら、すずきなどを用いるとおいしい。魚は短時間煮るのがコツです。

## 今月の料理

# 鶏の水たき

(4人分)

- (材料)
- 骨つき若鶏 八〇〇グラム (ぶつ切り)
  - 豆腐 一丁
  - 白菜 二、三枚
  - 生しいたけ 四、五枚
  - 人参 一本
  - 春菊 一本
  - 昆布だし 六、七カップ
  - 塩 小さじ 一
  - 酒 大きじ 二
  - 【薬味】大根おろし、赤唐辛子、ねぎ
  - 【ポン酢しょうゆ】ゆずのしぼり汁(大きじ二)、しょうゆ

師に従い、彌陀順禮の序に此家に立寄る。此時、婦は五十餘と相見えけり。扇子一本、檀紙に孝子不匱の字、神尾内記御自筆拜見す。我々賞嘆しければ孝婦曰く、我親を大事にしたとても何も下さるには及ばぬと。其實素如レ此。

とき夫は病没した。親族をはじめ、知り合いの人たちは皆、再婚を勧めたが、貞女は二夫にまみえずと固く拒否して聞かなかつた。  
そして母の孝養に寒暑風雨をいとわず介抱に当り、すべてその意に任せ、少しも逆らわず母の心にかなうように努めた。  
母は素麵が甚だ好物であった。これを求めるには近くに店がなかったの、一里余り(四キロ)離れた店に買いに行かなければならなかったが、母は志保が側から離れると淋しいといつて嫌うので、母の睡眠中に疾駆して買物をしてきた。  
(以下、次号に続く)

## 俳句

### 暁音

石田ゆき緒



清の火祭り

火祭や歳あらたまる落より  
寒砂丘照らて年の花火とや  
篝火の空を焦がして年立ちぬ  
明けやらぬ砂丘沈めて餅を搗く  
餅を搗く明けの中なる外っ人も  
篝火に大海原の年新た  
余燼なほけむりて祈る初御空

# 保健



## 一歳六か月児健診

〔日時〕2月25日(木)午後1時から午後1時30分まで受付  
 〔会場〕公民館  
 〔対象〕昭和61年6月1日から同年8月31日までに生まれた方

〔内容〕内科、歯科健診  
 〔持ち物〕母子手帳

## 妊婦教室・F

〔日時〕①3月2日(水)②3月9日(水)いずれも午後1時

30分から午後3時30分まで  
 ※環境衛生課窓口にて申込受付

## 布施健康相談

〔日時〕3月3日(木)午前9時30分から午前11時30分まで  
 〔会場〕新久井青年館  
 〔内容〕血圧測定、個別相談  
 〔持ち物〕四十歳以上の方は健康手帳持参

## 岩和田健康相談

〔日時〕3月5日(土)午前9時30分から午前11時30分まで  
 〔会場〕岩和田青年館  
 〔内容〕血圧測定、個別相談  
 〔持ち物〕四十歳以上の方は健康手帳持参

## 乳児相談

〔日時〕3月8日(火)午後1時30分から午後3時30分まで  
 〔会場〕公民館  
 〔内容〕身体測定、保健指導  
 〔対象〕一歳未満の方  
 〔持ち物〕母子手帳

## 血圧相談

〔日時〕3月11日(金)午前9時30分から午後3時まで  
 〔会場〕公民館  
 〔内容〕血圧測定、個別相談  
 〔持ち物〕四十歳以上の方は健康手帳持参

## 献血

〔日時〕2月26日(金)午前10時から午後3時まで  
 〔会場〕町社会福祉センター

## 表彰

### 町発展に尽力 町表彰規定で七人に

一月四日に行われた新年祝賀式の席上、町表彰規定に基づき次の方々に町長から表彰状と記念品が贈られました。

- ▽町議会議員 神楽 祐司氏
- ▽同 佐藤 高二氏
- ▽同 関野 正治氏
- ▽同 藤井 昇氏
- ▽前町議会議員 鶴岡 光雄氏

### 道路の補修一筋で

▽美谷四一 君塚 みつさん  
 町の道路補修員として、昭和三十七年から勤務。持ち前の責任感と豊富な経験を生かし、補修作業に尽したことにより、千葉県道路協会(井上裕会長)より表彰されました。

▽同 吉野 寅造氏  
 (町議会議員として十二年以上在職)  
 佐藤 栄子さん  
 (町職員として二十年以上勤務)

## 休日当番医 テレホンサービス

夷隅郡市の休日当番医は、次の電話番号でご案内しています。  
**04706-3-0411**  
 ○受付時間 午前9時～午後5時まで

区名	十二月届男	十二月届女	計十三
高山田	嶋田 貞治	87	
久保	嶋田 弘	77	
君塚	君塚 緑	74	
石井	石井 かな	80	
浅野	浅野 道夫	74	
篠田	篠田 徳二	93	
井上徳一郎	井上徳一郎	84	
鈴木金吾	鈴木 金吾	77	
古澤たま	古澤 たま	85	
立石イチ	立石 イチ	71	
吉野くは	吉野 くは	90	
井上隆男	井上 隆男	71	
江澤均	江澤 均	34	

## おくやみ

区名	出生児	保護者
式田有喜子	正彦	
大谷 真生	信之	
鈴木 智美	富士男	
鈴木龍太郎	正彦	
市東 美記	剛	

## おめでた

区名	出生児	保護者
藤井マリナ	保護者	
大野 晃尚	泰弘	
男二 女三	計五	



発行責任者 千葉県御宿町 滝口 栄蔵  
 編集者 総務課広報係  
 電話 0556-1-552

## 人口

2月1日現在  
 男 3,892人  
 女 4,253人  
 計 8,145人  
 世帯数 2,472世帯



区名	一月届男	一月届女	計一〇
須賀	佐藤 ゆき	82	
佐久間 尚	62		
神定 保行	46		
君塚 きち	89		
今井 清久	64		
鈴木 まさ	72		
井上祐三郎	66		
市東 てる	82		
石田千代子	62		
吉野徳三郎	72		