

# おんじゆく



1992年7月

第345号

千葉県御宿町役場



声援にも力が入ります——海と山の子交流会でスイカ割り

# 気軽に友だちになれたよ 楽しい思い出をありがとう

## 海と山の子交流会—夏



1発で割れるかな。  
海の子も山の子も協力して応援。

海辺に育った子に雪山体験を、山に育った子に海体験を——昭和五十一年二月に始まった長野県野沢温泉村との「海と山の子」交流事業。

今年も七月十六日から二泊三日の日程で、野沢温泉村の中学一年生をはじめ総勢九十八名が来町。梅雨明け前のため天候には恵まれませんでした。太平洋と白い砂浜を舞台に心と心の交流が繰り広げられました。

### 「御宿交流会」

野沢温泉中一年池田雄三

ぼくたちは、七月十六日から十八日まで千葉県御宿町へ村の行事として交流会に行きました。この行事は、前からとても楽しみにしていました。

「御宿旅行」が成功するように係が作られました。ぼくはレク係に入りました。係の仕事は、とてもいっぱいあり、当日まで間に合わない所もありました。それでも当日は、なんとか係の仕事はうまくいきました。

御宿での楽しみは、たくさんありました。例えば、海水浴です。海で泳いだことはありますが、それは日本海の話。太平洋で、泳ぐのははじめてです。みんな、ボートで遊びました。

また、乗る予定もなかったマリッジットという乗り物に乗せてもらいました。地びき網もカニやふぐがたくさんとれました。ほかにもヒトデやイカもとれたようです。

三日目には漁船に乗せてもらいました。波しぶきすご

く立ち、とても楽しかったです。御宿に着いた日の夜には、メキシコ・ラサール大学の合唱を聞き、感激しました。

二日目には、生徒同士のカード交換会がありました。御宿中は約二倍の生徒がいるので野沢温泉中の生徒は、一人二枚のカードを渡すことになりました。そして、いざ「交換」。思ったより、すんなり渡せました。

二枚渡したので、そこで二人の友達ができました。友達には、ほかに砂の芸術の時と、お昼のバーベキューの時に二人でできました。出発前に御宿中の人と友だちになれるか心配でしたが、とても軽い気持ちで友達になれました。

御宿に行っても歓迎されました。また、とても親切にしてもらいました。今度、御宿の人たちが来たら、今まで以上に親切にしてやりたいです。

とても心に残った旅行でした。



◇ご協力ありがとうございました◇  
 ございました

今回の海と山の子交流事業は、梅雨明け前の肌寒い天候の中ではありませんでしたが、雨の中、船を出していただいた岩和田遊漁船組合の皆さんをはじめ、民宿、海岸

多くの町民の方々の温かいご協力をいただき、無事全ての行事を終了することができました。  
 ここに厚くお礼申し上げます。

▲「よろしくね」  
 交換カードには、  
 それぞれの自己  
 PRが

## 海山交流会 フォトニュース



▲ 太平洋の荒波を遊漁船に乗って体験。歓声と波しぶきが飛びかいます。



▲ 網の中には小魚にまじってカニなども、網を引く手にも力が入ります。

# 国境を 超えて

## いつしよに歌い踊った

メキシコ

### メキシコ音楽 ラ・サール大学合唱団来町



月の沙漠記念館前ステージに  
陽気なメキシコ音楽が響きます



会場が一体となって  
リズムに合わせ歌い、踊りました

日本とメキシコとの文化交流使節として、日本各地で公演する目的で来日した、メキシコのラ・サール大学のエストゥーディアンティーナ合唱団が、七月十六日、御宿町を訪れ、月の沙漠記念館屋外ステージで「音楽の夕べ」と題したコンサートを行いました。メキシコの有名な私立大学

であるラ・サール大学の合唱団は、海外公演も数多く行っており、音楽を通して国際親善に寄与しています。今回の来日にあたり、「ぜひ御宿町での公演を実現したい」と尽力してくれたのが、メキシコ大使館のアルベルト・ロペス参事官。五月の海開きに大使の代理として来町したロペスさんは、月の沙漠記念館の屋外ステージで行われた童謡フェスティバルに感動し、「屋外ステージで御宿の人たちにメキシコの音楽を聞かせたい」と考えていたそうです。ラ・サール大学合唱団の日本公演のスケジュールは東京、

名古屋、京都など大都市が中心でしたが、日本とメキシコの交流の架け橋となった御宿町での公演を、というロペスさんの熱意と慶長年間の史実に感動した合唱団員の純粋な心が「御宿公演」を実現させたのです。

折りしも、七月十六日は、海と山の子交流事業の初日。長野県野沢温泉村の中学生と御宿町の中学生は最前列で、メキシコの陽気な音楽を体で感じ、全身で喜びを表現しました。

メキシコの合唱団員も聴衆の中に入り、共に歌い、共に踊る——まさに音楽に国境はなし。

メキシコと日本、野沢と御宿という二つの交流が音楽を通じて、一層深まったような気がします。

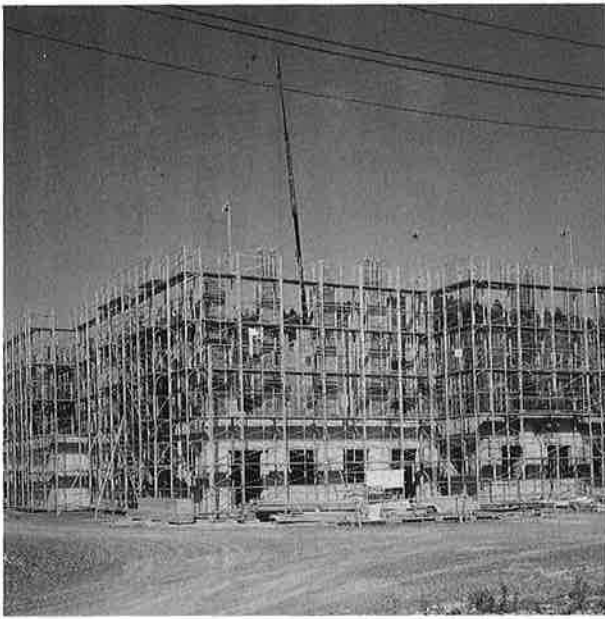
◇ ◇ ◇ ◇ ◇ ◇ ◇ ◇ ◇ ◇

ラ・サール大学の合唱団の一行は、日本での公演を無事終了し、成田から次の公演地北京に向かいましたが、「日本で一番印象深かったのは御宿での公演でした」というメッセージを残していったそうです。

# 国際化を先取した 御宿町で、いま……

設計者マイケル・グレイヴス氏の「御宿の自然を生かしながら町の自然と歴史を総合的に表現する」「多くの人々が集い、語り、ふれあうことができる施設」——この基本的理念を具体化する、個性的な公共建築物として各方面から注目を集めている御宿町役場庁舎。

発注者である町はもちろん、工事にたずさわる一人ひとりが、来年春の完成をめざし、進取の気概に燃えて取り組んでいます。



各方面から注目を集める役場庁舎は、  
順調に工事が進められています

## 国際親善から米国建築家採用へ

御宿町新庁舎建設に際してマイケル・グレイヴス氏の基本構想を受けて、当社で実施設計を担当することになった。これは、リゾート構想推進の一環として、御宿町庁舎の移転新築を計画したもので、その設計者選定に当たっては五社のプロポーザルを行ない、審査員、浜野安宏氏のアドバイスによりM・グレイヴス氏の起用が決定したものである。

基本計画を進めるに当たっては氏から提示された計画面案について町当局とともに精査した結果を要望事項として、先方に送って再検討を依頼するという手続きを重ねていった。

## 空間づくりで表れる強烈な建築哲学

新庁舎は、町全体を一望に見下ろす台地に位置し、二一世紀における御宿町庁舎として相応しい風格とシンボル性を備えている。

計画面案では、四層の庁舎棟と二層のL字型の保健センター棟を傾斜させて連結し、中央に民主主義の集会を象徴するコートヤードを設けて機能の異なる建物群を一つに統合している。庁舎棟の妻側には高さ約三七メートル、七層のシンボルタワーが聳え建ち、各階へのアプローチを兼ねた展

M・グレイヴス氏は米国を代表するポスト・モダニズムの主導者として世界中で華々しく創作活動を展開しつつある。

望塔として建物全体に緊張感をもたらし、さらに町のランドマークとしての機能性を発揮させている。

勾配をもった大屋根とタワーの尖塔は、御宿町周辺の山並みを表現し、町を訪れる人々の心にしっかりと記憶されるようなファサードを構成している。

これらの全体計画には、グレイヴス氏が一貫して追求しているデザインコンセプトが網羅されている。

機械的な建築や機械的な機能

を重視した建物は造りたくない……「より人間味溢れる建築を」と妥協を許さない強烈な建築哲学をもって、人々のあらゆる欲望を充足させる空間づくりを徹底的に追求していこうとする氏の姿勢がみられる。氏は持ち前のデザインコンセプトについては一歩も譲らない頑固さをもっているが、使用材料とか予算面にかかわる変更事項には予想外に寛大で柔軟性のある対応を示され、実に気持ちのよいミィティングを重ねることができた。現在、平成五年春の完成をめざして順調に工事が進んでいる。

目覚ましい発展を遂げつつある本県全体のなかではほんの小規模な庁舎建築ではあるが、国際化を先取りした設計方式は内外の注目するところで、我々も外国建築家と町当局との間に立ち、国際化進展の一翼を担いながら、地元建築家としての責任を十分に果たしていきたいと、大いにファイトを燃やしている昨今である。

(株)複本建築設計事務所

明智 克夫

# クリーンアップおんじゅく

## 清掃センターに

## 食用油廃油コーナーを

## 設置しました

使用済みの食用油などが、台所から道路側溝や河川などを経て海に排出された場合、水質環境に与える影響は、はかり知れないものがあります。

一般に、河川や湖沼の水質汚染のおよそ七十パーセントが、生活雑排水に基因すると言われますが、この雑排水の中に含まれる汚濁物質の大半

が、合成洗剤や油成分です。この水質汚染の大きな原因となる油成分をきちんと処理することができれば、水質浄化にかなりの効果をあげることができると思われます。



一定量溜ったら  
清掃センターへ

台所で使用した食用油の廃油は、一定量保存しておいて

御宿町B&G海洋センターでは、B&G財団「海の旬間」キャンペーンの一環として、七月三十日(木)、中央海岸を中心に、海や水辺をきれいにしよう!とクリーンキャンペーンを実施、海岸の清掃を行いました。

清掃に参加したのは、B&G海洋センターで、柔道や空手の練習に励む教室生ら二十六名。青いゴミ袋を片手に砂浜を清掃。海水浴客の中には協力して下さる方もあり、約一時間半で、四十袋分のゴミが集められました。



いつまでも美しい海を—

ごめんどつでも、清掃センターに持ち込んで下さい。無料で受け付けています。

これらの食用油は、油脂会社にひきとられ、石けんなどにリサイクルされます。

また他の処理方法として、市販されている「油っ固」や

「固めるテンブル」などの油固化剤で、使用済食用油を固め、「生ごみの日」に出していただいてもけっこうです。

みなさんのちょっとした心がけが、河や海の水をきれいに保ちます。ご協力をお願いします。



## 月の沙漠通りに

## フラワーポット

七月に入り、月の沙漠通りにフラワーポットが置かれました。青い海、白い砂浜を背景に、約六百本のベコニアが咲いています。

観をこわします。瞬時でもゴミのない状況を創り出さねばなりません。午前中にきれいに清掃しても、午後には同じように散乱している場合も多くあります。

月の沙漠通りでは、朝・夕ベンチにすわり、海をながめたり、歩道を散歩したり、リゾートするお年寄りや若者たちの姿が多く見られます。盛夏、人の波は当然のことながらゴミを運んできます。ゴミの散乱は、美しい自然景

観光から格調高いリゾート地への脱皮を目指す、私たちの町にとって、訪れる人々の層や質の選択も、将来考えなければならぬ問題ではないでしょうか。

# 千葉県環境月間 作文コンクール・特選作品

千葉県では、六月を「千葉県環境月間」と定め、環境保全に対する意識高揚のため、作文、標語などを募集。中学生の部、作文に応募した、御宿中学校二年、吉田理恵さんの作品が、特選に選ばれました。吉田さんは、昔と現代のエネルギ―の消費とを対比し我が家でできる、環境保全について、作品の中で述べています。その作品をご紹介します。

## 小さなカード

御宿中二年 吉田理恵

冷蔵庫、照明、ステレオ、扇風機……。生活に、とても大事な電気製品はたくさんあります。ほとんど電気に生活を支えられていると言っでよいでしょう。

「ずいぶん昔と変わって便利になったよ。昔は何をやるにもまきだったのに。」と、祖母が言いました。

「ええ。でも今でも正月のおもちをつくる時は毎年まきを使っているわよね。」  
母も言いました。

私も正月、おもちを作るときは、まきを燃やすを手伝っています。すごく時間がかかるし、まきの並べ方もすきま

を開けなければ消えてしまうので、難しいと思っています。

「昔はおふろもまきで温めたんだよ。毎日夜になるとおふろをわかったんだ。大変だったよ。」

と、祖母がしみじみ言いました。母もうなずき、

「そうそう。おばあちゃんも昔、毎日暗いところでおふろをわかせてたねえ。私が六才くらいの時に初めて裸電球を使いはじめたのよね。」  
と言いました。

私は、五、六才の頃、祖母の側に座って、かまどで燃える火を見ていた光景を思い出

していました。私はまだ、そのときの様子を忘れていません。だから、祖母が昔、かまどを利用していた情景がすぐに浮かんできたのです。

祖母は冷蔵庫の話もしてくれました。私の家では、母が中学に入学頃に冷蔵庫を買ったそうです。そのころはまだめずらしい物で、近所の母の友だちは学校から帰ると毎日のように私の家に寄り、冷蔵庫の中の物を食べないと帰らなかったそうです。

「今ではどこの家でもあるし、冷蔵庫の大きさもずっと大きくなっているね。」  
と、私は言いました。

「そうだね。これからもどんどんすごい性能をもった冷蔵庫がつくられるだろうね。」  
母も言いました。

「でも、その分電気を多く使うことになるすると、電気消費量ってすごくなるね。」

「そうだねえ。今もずい分電気を使ってるのよ。夏はクーラーや扇風機を夜中まで使っていたし、お父さんはワープ口のスイッチを一日中つけっぱなしにしちゃうしね。」

「本当だよ。夏休みなんか理恵は夜中までステレオを聞きながら扇風機を使ってる。今でもテレビをつけっぱなしにしながら眠ってしまう日があるでしょう。」  
と、母に言われてしまったのです。

我が家だけでも年々増える電気使用量、これが全国だったらどうでしょう。たいへんな電気の消費量となってしまうのです。そして日本の電気の多くは火力発電によって作られているのです。

今、私の着ているこの服も電気も、石油という大切な地球の資源によってできています。そう考えると果たしてこのような生活をしていて大丈夫なのかと思いました。

石油製品を作るための煙、電気を作るための煙、多くの煙たちが私たちの住む空をおおい、地球の環境は日に日に悪くなっているのです。便利さを追い求めてきた結果、私たちの地球に多くの問題を生じさせてしまったように思います。

今以上に生活が便利になり、

楽になる製品。製品作りもいと思うけれど、このまま地球の環境が悪くなり続けると、地球の自然は大きく変わってしまうのです。ダムを作り、資源作りに自然を利用する工夫も大切ですし、場所も限りがあるので、あるものを利用し、よい環境づくりも大切だと思っています。環境がこわれ、人間が住めなくなった地球になってしまっは、便利な生活も便利な道具も、なんの役にも立たなくなってしまうのです。

だから、私達は私達にも、環境にもやさしい暮らし方を工夫しなければならぬのです。必要のない電気のスイッチは、必ず消す。冷暖房はぎりぎりまでがまんするとか、考えるといろいろ工夫できま

す。

私は自分の部屋の入り口に『消したかな』と小さなカードをつけてみました。明日は弟のところにつけようと思います。

私たちの暮らしを守るために、まず我が家から、と思いました。

月の沙漠  
記念館

# 好評を博した 「鈴木啓二」展



描かれた御宿の景勝美が来館者の目をひきます

月の沙漠記念館では、御宿の景勝美を描き続けた、鈴木啓二さんの作品展を開催。代表作「砂丘の子ら」を初め、二十四作品が、来館者の目を楽しました。

御宿の持つ風土、とりわけ浜辺の景勝に魅せられた文人は数多くいます。

その中で、大正後期から、八十三歳で亡なる五十年間、御宿の自然美を追い求め続けた画家、鈴木啓二さんの作品

には、月の沙漠が生まれた当時の砂丘や、そこで暮す人々の姿が描写されています。

## 鈴木啓二

明治三十一年生れ。東京芸大卒。藤島武二に師事し、席展連続六回入選を初め、数々の賞を受賞。昭和五十三年メキシコ大統領来訪の折、御宿の風景画を寄贈。昭和五十六年逝去。

## 五倫文庫から

### 「絵本ぼうぼう頭」を

### 保育園児に寄贈

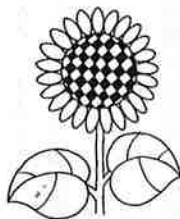


財団法人五倫文庫では、百周年を迎え、世界の教科書展など、様々な記念行事を実施しています。その一環として「絵本ぼうぼう頭」百八十冊が、御宿と岩和田保育園児に寄贈されました。

この絵本は、約百五十年前にドイツで発行され、英語、フランス語、ロシア語など多くの言葉に訳され、世界の子供達のしつけの本として、親しみ、読まれてきました。また、世界の絵本の原点とも言われています。

この絵本が仲介となり、昨年の十一月には、ドイツ、フランクフルト市のぼうぼう頭博物館と、五倫文庫が姉妹提携を結んでいます。

短歌教室



萩原 晴子

ピロッド草と呼びて遊びし赤き花裏の畑すみ今も咲きつぐ

鶴岡 はつ

過ぎし日に勤めし病院のぞみつつ久方ぶりに信濃路をゆく

滝口 君子

勤めより疲れて帰る娘をおもひ一品添えむと冷蔵庫開く

半澤 克巳

ついに宇宙等温となり死滅する恐怖のつまりは死後の安き

大島喜平次

心身の萎へゆくまに年古りて意気がひつとも術なく佗びし

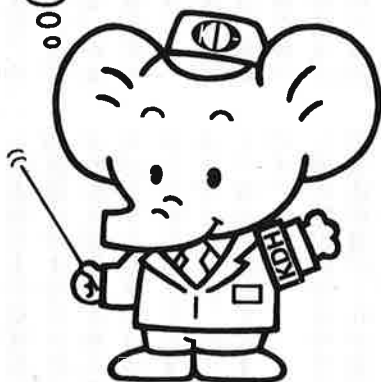
齋藤 月子

吾が顔の優しくなりしと久々に訪ひ来し友の笑みでもらしぬ

幸保ひさ子

釣り船の青き旗見ゆ明けの海波静かなる沖にむかひて

8月は  
電気使用安全月間  
です。



財団法人 関東電気保安協会



# 青少年つどい大会

## ソフト・ミニバスに

### 12チームが熱戦

#### 優勝チームは郡大会へ

七月十九日(日)、「御宿町 青少年つどい大会」が、町営 グランド(男子ソフトボール) ました。



準優勝を果たした御宿チーム

梅雨も明け猛暑となったこの日今年も、ソフトに六チーム、ミニバスに六チームが参加して行われました。大会は、熱戦の末、ソフトでは久保子供会が、ミニバスでは岩和田子供会が優勝し、八月二十三日に、勝浦市で開催される郡大会に出場する予定です。

大会結果は次のとおりです。

▼ソフトボールの部  
優勝 久保子供会

やったあ!!

## 県大会準優勝

### B&Gスポーツ大会剣道の部

七月十二日(日)、長南町B&G海洋センターで開催されたB&Gスポーツ大会、千葉県大会の剣道の部(小学生二名、中学生二名、高校生一名の団体戦)において、御宿町は予選ブロックで優勝し関東大会出場をかけた決勝戦では、鋸南町に接戦の末惜しくも破れましたが、県大会準優勝という好成績を残しました。

今後の活躍が期待されます。

- 二位 須賀子供会
- 三位 岩和田子供会

#### ▼ミニバスの部

- 優勝 岩和田子供会
- 二位 布施子供会
- 三位 新町子供会

## おんじゆく俳壇



三上 桂林  
削られし山肌にまた炎暑来る  
伊藤 信雄  
はまなすの実の赤々と海隔つ  
佐藤 光生  
石の庭 動かぬ風に水を打つ  
石井 たま  
友のぐちききつ、送る団扇風  
河崎 康代  
夏薊水の匂ひの濃くなりぬ  
猪鼻 とき  
崖淵に舟虫を追ひ足ぬらし  
嗟峨 通恵  
炎天に眩む一本みちの村  
今井 アキ  
砂丘来て浜屋顔の色淡し

岡田まさし  
らつきょうを漬けこみし  
妻旅仕度  
鶴岡 徳治  
潮浴びの海の子笑ふ山の子に  
渡辺 なつ  
つ、ぬけに海女の声する子安  
講  
岡田つる子  
蛇の衣分けし一部を持ち帰る  
田辺 致孝  
空席のま、に客待つ海の家  
土橋 勝子  
蜘蛛の罟の垂れたる霧の深さ  
かな  
田村しげる  
睡蓮のかすかに風のある風情  
吉田 子陽  
夏の月コーラスはねし宵の口  
水島 百合  
苔の花光り岩間のくらがりに  
星野 倭子  
初夏の海刻を忘れてをりにけり  
土井 久恵  
草清水海女の着替へをせしあり  
岩瀬 京子  
舟虫や汐が穿ちし崖の穴  
石田ゆき緒  
かさね置く浮輪に浜の茶屋は  
閑

別表

国民年金基金の給付						
給付の型	年金額		支給開始年齢	保証期間	遺族一時金	ボーナス給付
	1口目の年額	2口目以降の1口当たり年額				
終身年金 A型	36万円	12万円	65歳	80歳まで	あり	あり
〃 B型	〃	〃	65歳	無し	無し	あり
〃 C型	〃	〃	65歳	無し	無し	無し
有期年金 I型		12万円	65歳	80歳まで	あり	あり
〃 II型		〃	65歳	75歳まで	あり	あり
〃 III型		〃	60歳	75歳まで	あり	あり

◎ 1口目の年金額は、加入時、46歳以上の方は24万円、51歳以上の方は12万円、55歳以上の方は1口目、2口目とも「加入月数により異なる」と、それぞれ読み替えてください。  
 ◎ 有期年金の加入年金額は、終身年金の加入金額を超えることはできません。

# ご存知ですか？ 2つの制度

## 国民年金基金

### 自営業などの方々の上乗せ年金

国民年金の第一号被保険者（厚生年金などの加入者）とそ  
 が、国民年金に上乗せできる  
 の被扶養配偶者以外の方々

年金が、国民年金基金です。

国民年金基金の給付は、別表の六種類で、年金額は加入口数で決めることができます。

基金の掛金は、加入時の満年齢と、何口加入されるかの口数により決まります。ただし、一か月の掛金の上限は、六八、〇〇〇円です。

また、国民年金基金の掛金

は、全額が社会保険料控除に

なり、所得税・住民税が軽減されます。受け取る年金は、公的年金控除が適用されます。

◆国民年金基金の照会・申込

みは

千葉県国民年金基金

〒二六〇 千葉市中央区本

千葉町10-23 ☎043-

221-6370

## 児童扶養手当等制度

### 受給資格等詳しくは住民課まで

#### 児童扶養手当とは

手当を受けることができる方は、次の項目にあてはまる十八歳未満の児童（障害児は二十歳未満）を監護している母、または母にかわってその児童を養育している方（養育者）に支給される手当です。

- 1、父母が婚姻を解消した児童
- 2、父が死亡した児童
- 3、父が重度の障害（国民年金の障害等級一級程度）にある児童で、公的年金の加算対象となっていない児童

国民年金（老齢福祉年金を除く）厚生年金等の年金を受け取ることができる時

#### 特別児童扶養手当とは

手当を受けることができる方は、二十歳未満で身体や精神に一定の障害をもつ児童の父か母、又は父母にかわって児童を養育している方（養育者）に支給される手当です。

なお、次のような場合は手当の支給が受けられません。

ア、児童や手当を受けようとする父、母または養育者が日本国内に住所がない母

イ、児童が障害を支給事由とする公的年金を受けることができない時

ウ、児童が、児童福祉施設等（保育所、通園施設、肢体不自由児施設の母子入所を除く）に入所している時

※ 以上のいずれも、一定以上の所得がある場合には、支給が停止されることがあります。

詳細については、役場住民課（☎68-2511）へお問い合わせ下さい。

お年寄りなどの  
手づくり作品を展示・販売  
ふれあいの店が

11月に オープン

出品希望者は 町社協まで

平成四年十一月十一日から十六日までの六日間、「ふれあいの店」が、茂原そごうに開店します。

ふれあいの店は、高齢者や身体に障害をお持ちの方の手作り作品を展示販売するもので、出店に先立って、出品作品を募集しています。

作品は、県内に居住する六十歳以上の高齢者及び身体障害者、精神薄弱者の手作りの

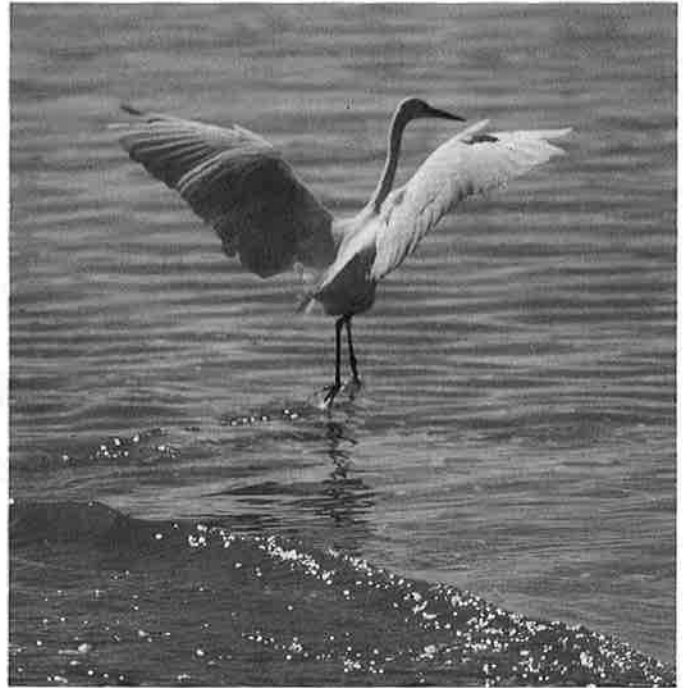
作品で、運搬・陳列に容易なもの。地域福祉センターに用意してある申込み書に記入し、同センターに、九月十二日までに提出下さい。

作品の販売価格は、受付団体と相談し決定する他、売却の場合には、価格の九割が出品者に支払われます。

お問い合わせは、町社協まで ☎ 68-6725

# 自然と産業が調和した マリン・リゾート御宿 ふるさとの自然・再発見

## 御宿の野鳥④ 白サギ



初めて御宿駅のホームに降り立った人が、目の前の田圃にユツタリと飛ぶ白サギを目にした時、「なんと優雅な所だろう」と印象に残る」と聞いた。確かに土地の人々には見馴れた風景だが、貴重な存在と言うべきだろう。

御宿で目にする白サギで一番多くいるのは、一年中クチバシが黒く、足先が黄色いコサギ、その他にはコサギより大きいダイサギが、数は少ないが、よく見られる。さらに

チュウサギも時々見ることが出来る。

また、夏の初めだけ渡ってくる白サギで頭から頸にかけて橙色のアマサギ。他の白サギが魚などを主食とするのにアマサギは、あまり水にも入らず、田の畦で蛙や昆虫を食べている。

このほか、中央海岸では時折、日本でも数少ないクロサギも見られ、御宿はサギ類の観察に貴重なところといえる。  
(写真・文/安保久武)

## 海上保安 大学校 学生募集

受付は 9月3日～16日

海上保安庁では、平成四年

度の海上保安大学校と保安学校の学生募集を行います。

▼受験資格 昭和44年4月2日(大学校)学生は昭和47年4月2日)以降に生まれた者で

- ①高等学校を卒業した者及び平成5年3月卒業見込みの者
- ②高等専門学校第3学年の課程を修了した者及び、平成5年3月修了見込みの者
- ③大学入学資格検定に合格した者など

▼受付期間 9月3日(木)～9月16日(水)

▼試験日

(保安大学校) 第一次試験11月7日、8日

(保安学校) 第一次試験11月8日

▼採用予定数

(保安大学校) 約50名  
(保安学校) 船舶運航システム：約85名、情報システム：約50名、海洋科学：約15名  
※受験案内など、詳しくは海上保安庁勝浦航路標識事務所(勝浦市川津1090) ☎ 730251までお問い合わせ下さい。

# 8・9月の保健相談・健康診査

事業名	月・日	場所・時間など
血圧相談	8月14日(金)	公民館 9:30~11:30 13:00~15:00
1歳6ヶ月児健康診査	8月21日(金)	公民館 13:00~13:30 (受付) 母子手帳持参 H2.12.1~H3.2.28生まれの方
妊婦教室 (Cコース)	8月27日(木) 9月3日(木) 9月10日(木)	公民館 13:30~15:30 母子手帳持参 環境衛生課にて申込受付
献血	8月19日(水)	旧社会福祉センター 満16~64歳の方
布施健康相談	9月3日(木)	新久井青年館 9:30~11:30
岩和田健康相談	9月5日(土)	岩和田青年館 9:30~11:30
乳児相談	9月8日(火)	公民館 13:30~15:00 母子手帳持参 1歳未満の方



保健

●健康ワンポイント●  
トマトはカリウム・カロチン・ビタミンCに富み、毛細血管を強くするルチンも含まれています。きゅうりやなすは、ほとんどが水分ですが、カリウム・カロチンを含み、歯ざわりや香り、肉類との組み合わせで楽しめます。夏野菜で夏バテ防止にひと工夫を、

町保健婦

お誕生  
おめでと〜うございます  
七月届 女三 計三  
区名出生児 保護者  
久保 君塚 千夏 実  
新町 関 広美 修治  
六軒町 花澤 紗加 美佐雄  
お悔み  
申し上げます  
七月届 男五 女六 計一一



須賀 区名 死亡者  
浜 賀 玉川 節  
高山田 式田 たり  
江澤 江澤 まさ  
森 森 さ  
六軒町 中野 忠  
岩和田 市東 照夫  
" " 畑中 きん  
" " 土井 とく  
" " 小畑 弘  
" " 石井 一雄  
" " 上布施 一男  
" " 西川 一男  
" " 79 73 55 93 95 52 38 83 84 84 62 年令

発行責任者 千葉県御宿町  
編集者 滝口栄蔵  
電話 0470(68)2511

人口	
7月1日現在	
男	3,803 人
女	4,278 人
計	8,081 人
世帯数	2,623 世帯

## 外房線早期複線化へ

### JRで行く箱根と修善寺の旅



第11回夷隅郡  
連合町民号

定員になり次第  
締め切らせて  
いただきます

◆期日 平成4年11月5日  
(木)〜6日(金) 1泊2日  
◆費用 1人 32,000円  
※車中は、酒・ジュース・おつまみに、カラオケのサービス。演歌歌手が同行するほか、土産や景品も多数用意。みなさんふるってご参加下さい。  
お申し込み、お問い合わせは、町企画課まで ☎68-2511

### 旅程表

7:40	7:50	9:10
11/5 御宿	浪花	大原
	三門	長者
	太東	千葉
10:30	13:00	14:20
15:00	16:00	
新宿	小田原	湖尻
元箱根	伊豆スカイライン	宇佐美観音
車内昼食	芦ノ湖遊覧	
—修善寺温泉ホテルみゆき ☎0558-72-2112		
8:40	9:00	12:00
15:00	18:00	
11/6 修善寺	虹の郷	伊東昼食
	熱海	小田原
	新宿	(伊東ハトヤホテル)
19:00	車内夕食	20:00
20:20	20:20	
千葉	太東	長者
	三門	大原
	浪花	御宿