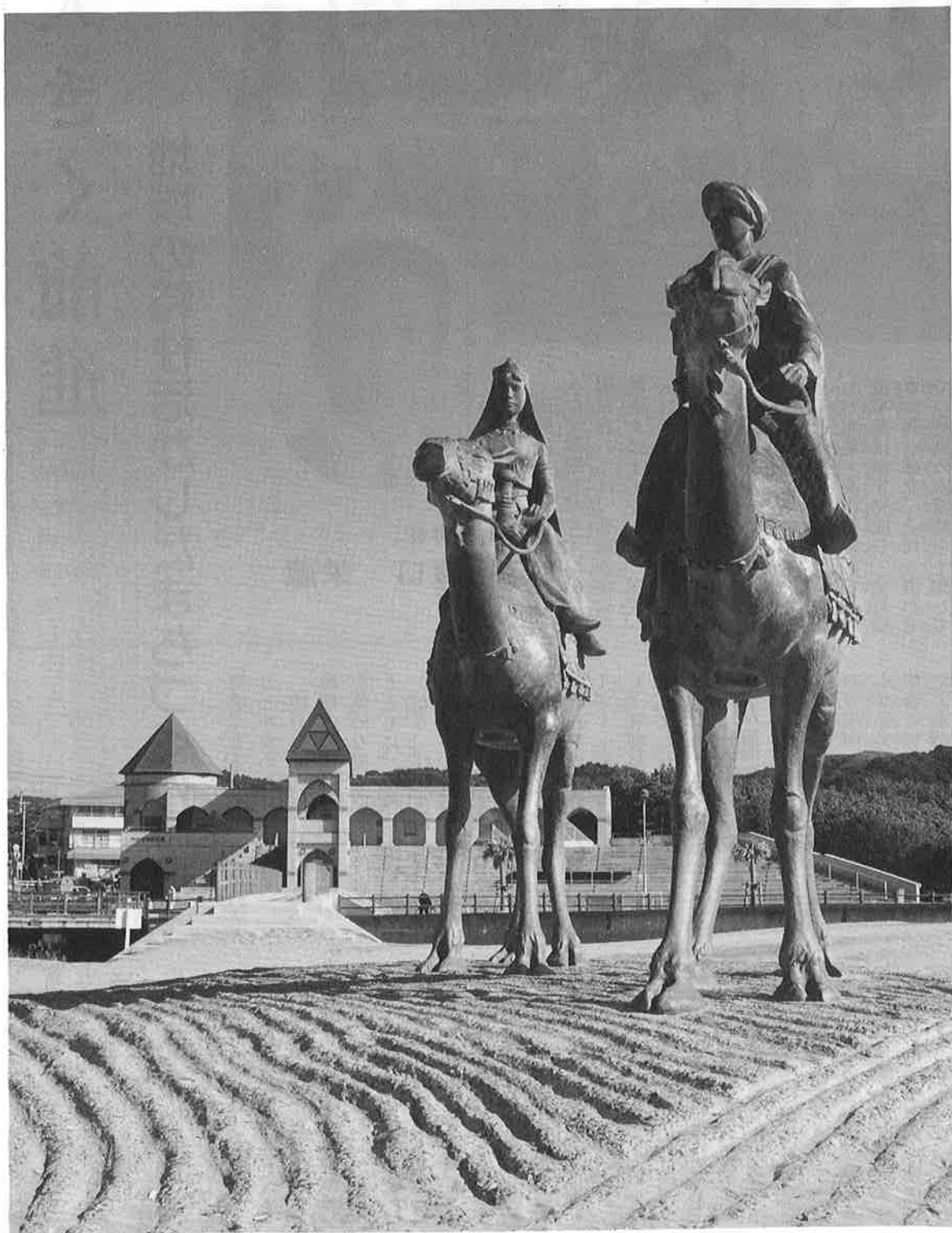


# おんじゆく

第350号

町勢特集号

平成4年12月



月の沙漠記念像と入館者10万人を達成した月の沙漠記念館

# 大きく前進

## 地域の特性活かしたまちづくり



御宿町長 滝口 栄蔵

国際的にも、国内的にも大きな変革期を迎えている今日、国においては、地球的規模の視点を踏まえながら、国民一人ひとりが豊かさやゆとりを

### 全町給水体制や庁舎建設など

### 計画事業が順調に進展

昭和五十三年に給水開始以

来、長年の懸案となっていた

した布施・高山田地区の上水道事業は本年完成し、全町給

水体制が確立。これと併わせて、将来の水需要を予測して

の広域水道による事業計画も

実感できる社会を築いていくことが求められています。

地方公共団体においても、地域の特色を活かした自主的、主体的な町づくりを推進するとともに、環境に十分配慮しながら、住民生活の質の向上を着実に実現していくことが望まれています。

こうした状況のなか御宿町は、町づくりの目標である「自然と産業が調和したマリソリゾート御宿」の実現をめざし、各種施策に取り組んでまいりました。

一方、総合リゾート地形成の基盤づくりも月の沙漠記念館周辺の公園整備をはじめ、町営プールを全面改修するウォータープーク建設事業の着手など、国、県の有利な制度を活用し実施いたします。

また、好評をいただいている月の沙漠記念館では、本年九月、入館者十万人を達成しております。

町の最大の魅力であります

開かれた町政の根幹をなす新庁舎を活用して、対話とふれあいのある行政を推進してまいります。

さらに、高齢化社会への対応策として強力に推進しております高齢者の生きがいづくりと福祉の充実につきましては、町社会福祉協議会をはじめ関係機関、団体のご協力をいただき、先進的な活動が行われております。

本年は特に、県の「高齢者の生きがいと健康づくり」推進モデル町に指定され、世代を超えた各種事業を展開。また、地域福祉センターも活発に利用されており、着実に地域ぐるみ福祉の町へと前進しています。

町の最大の魅力であります

美しい海を守るため、河川等の水質浄化のための、小型合併処理浄化槽設置に対する補助制度をひき続き実施、古紙のリサイクルをはじめ、美しい街並みづくりと、ゴミ減量化など、環境問題にも積極的に取り組んでおります。

近年多様化する行政ニーズに的確に対応し、行政事務の効率向上を図り、住民票や印鑑証明等の交付を迅速に行うための電算機導入につきましても、現在その準備段階に入っております。

さらには、快適で機能的な

生活基盤づくりのため、幹線道路の整備や基幹産業の振興対策など、数多くの事業に取り組み、着々と成果をあげております。

このほか、長年の懸案事項の一つでありましたJR外房線複線化事業も平成五年度着工が正式決定したのをはじめ、町の消防力強化のための夷隅広域消防御宿分署も平成五年春の完成をめざし、工事が進められており、広域行政も順調に進展しております。

今後も住みよい豊かな町づくりのため、町民の皆さまの

声に耳を傾け、職員と一丸となって諸施策の推進にあたります。

平成四年も残すところあとわずかとなりました。新年に向け、さらなる飛躍をめざしてまい進してまいります。

この「町勢特集号」は、町の一年間の歩みをふりかえり、新たなまちづくりの糧とすべく統計資料と共に編集し、皆さまにお届けするものです。町の姿をご理解いただき、今後も一層のご指導、ご協力を賜りますようお願い申し上げます。

## はじめに

1992年の最後をかざる町勢特集号を発行します。この特集号は、町政の1年間のあゆみと、新しい年の方針を統計資料とともに編集し、みなさまにお知らせするものです。

資料をよせられた関係機関の方々に厚くお礼申し上げます。

## 目次

◆行政報告	2
◆平成4年町の動き	3
◆行政全般	4・5
◆福祉・国民健康保険	6
◆環境行政・保健	7
◆農業・水産業	8
◆観光・商工業	9
◆学校教育	10
◆公民館・資料館	11
◆水道事業・消防	12
◆建設	13
◆資料編	14
◆おんじゅく暮らしのダイジェスト	32
◆おんじゅくの唄	33
◆官公署・団体施設	34

## 平成4年

## 町の動き

<p>（一月）</p> <p>一日 元旦歩こう会</p> <p>四日 新年祝賀式</p> <p>七日 消防団出初め式</p> <p>十五日 成人式</p> <p>（二月）</p> <p>一日 夷隅郡一周祝儀</p> <p>二日 海と山の子交流会</p> <p>（三月）</p> <p>二九日 お魚ウィークス 童謡大会</p> <p>（四月）</p> <p>一日 世界の教科書展</p> <p>（五月）</p> <p>四日 海開きがNHK衛星放送で全国に紹介</p> <p>一八日 布施高山田地区水道通水式</p> <p>二七日 第二回暴力追放町民大会</p> <p>（六月）</p> <p>九日 水産情報通信センター竣工式</p> <p>（七月）</p> <p>三日 渚の火祭り</p>	<p>（八月）</p> <p>六日 花火大会</p> <p>三十一日 広域消防御宿分署起工式</p> <p>（九月）</p> <p>一日 防災訓練</p> <p>二日 学校五日制がスタート</p> <p>二四日 童謡の集いを開催</p> <p>二九日 月の沙漠記念館が入館者十万人達成</p> <p>（十月）</p> <p>一日 御宿台テニスコートオープン</p> <p>一〇日 町民体育大会</p> <p>一九日 布施小学校プール起工式</p> <p>二五日 千葉県リサイクルの日で古紙回収</p> <p>（十一月）</p> <p>三日 文化祭</p> <p>一五日 五倫文庫創立百周年記念式典</p> <p>二二日 歩こう会</p> <p>（十二月）</p> <p>二六日 参議院議員選挙投票率四七・一六%</p>	<p>一六日 海と山の子交流会音楽の夕べ（メキシコラサル大学合唱団来町）</p>
---	---	--

# 行政全般

## 住民参加による

## 自主的・主体的な

## 町づくり

二十一世紀を目前にし、急速に進む高齢化社会をはじめ国際化、情報化への対応が、

地方行政に対しても求められています。また、限られた財源をいかに

効果的に住民福祉の向上に活かすことができるか―行政の手腕が求められる時代でもあります。

町では、こうした時代の動向と住民のみなさんの声を把握しながら、町政の方針を

一、公正で心のかよう町づくり

二、産業を振興し活力ある町づくり

三、教育・文化・スポーツの町づくり

四、健康と福祉の充実した町づくり

五、美しい環境の町づくりと定め、各種施策に取り組んでいます。

施策の展開にあたっては、

事業を担当する職員の行政運営に対する意識の高揚と住民のみなさんの行政への積極的な参加が不可欠といえます。

「行政は住民の最も身近なサービス産業である」との基本的な考え方に立ち、慣行にこだわらず、進取の気概を持った職員の育成に意を注いでいます。

また、住民のみなさんに行政に関心をもっていただき、積極的に町づくりに参加して

いただくための広報活動や広聴活動も重要な要素です。

特に、「自ら考え、自ら行う」地域の特性を活かした町づくりのためには、行政と住民の一体化が必要となってきます。

### 公正で

### 心のかよう町づくり

平成五年春、新しい役場庁舎と保健センターが完成しました。

行政サービスの拠点であると同時に、住民と行政そして住民相互の対話とふれあいの場として等幅広い活用が期待されます。

開かれた行政の根幹をなす多くの人々が集い、語らいつける施設で、思いきった改革と発想の転換をはかり、行政サービスの充実と住民のみなさんと一体となった町づくりを進めていきます。

また、公正な行政を実践した布施・高山田地区の水道事業拡張も完了し、長年の懸案事項が解決しました。今後も住民のみなさんの声を的確に受けとめ、心のかよい合う町づくりを進めます。

### 産業を振興し

### 活力ある町づくり

「自然と産業が調和したマリン・リゾート御宿」―自然を守り、農業・漁業といった基幹産業の振興を図りながら活力ある町づくりを進める大きな目標に向かって、着々と事業を進めています。

新たな農業施策を展開するため、露地花栽培やキウイフルーツの付加価値を高める「おんじゅくワイン」の販売に取り組んだほか、林道山の田線開設をはじめ、農村地域の基盤整備を計画的に実施。

漁業の振興については、年次計画で種苗放流や魚礁整備により「つくり、育てる」漁業を実施していますが、確実に魚獲につながるための魚礁環境保全と放流具の調査等を推進していきます。

また、個性的で明るい商店街づくりを促進するため、二カ年計画で約二百基の街路灯設置を行うなど、商工会をはじめ関係団体と協力して、振興策を進めていきます。



衛星放送で全国に紹介された海開き（童謡フェスティバル）

## 教育・文化

### スポーツの町づくり

まちづくりは「人づくり」と言われるように、教育行政は重要な施策です。教育施設は整備はもとより、情報化・国際化など時代に即応した環

境づくりにも取り組まなければなりません。

中学校のパソコン教室開設や教育レベルでの国際交流を推進するなど、学校教育、社会教育を問わず、新たな事業展開を図っています。

また、歴史民俗資料館に収蔵する「五倫文庫」の多くの教科書を企画展示した「世界



御宿台公園テニスコート

の教科書展」の開催など、地域の貴重な文化遺産を再発見し次代へ継ぐ、地域文化の振興にも意を注いでいます。

さらには、自由時間の拡大や健康への関心などに伴う、スポーツ・レクリエーション需要に対応した施設整備にも取り組んでいます。

## 健康と福祉の

### 充実した町づくり

人口の高齢化が進むに伴い健康と福祉という生活に直結する施策がクローズアップされてきました。

いつまでも健康で生きがいのある暮らしを——そんな願いをこめて、きめ細かな保健福祉事業を展開しています。

新庁舎との複合施設・保健センターを活用して充実した病氣予防や健康管理体制を確立します。

また、今年度県の指定を受けて実施した「高齢者の生きがいと健康づくり事業」や町社会福祉協議会との連携による各種の福祉事業などに加え、新たに国の「ゴールドプラン」



月の沙灘通りには  
月見草の苗も移植されました

に基づく「老人保健福祉計画」を策定し、地域に密着した事業を具体化していきます。

## 美しい環境の

### 町づくり

住みよい町づくりには快適な環境が大切な要素です。海

そして砂浜、緑といった自然環境の保全はもろろんのこと水質、ゴミなどの生活環境や街並、看板といった都市的環境の整備にも配慮しなければなりません。

こうした総合的な環境が整備されてこそ、暮らしやすい

訪れてみたくなるリゾート形成が可能となります。

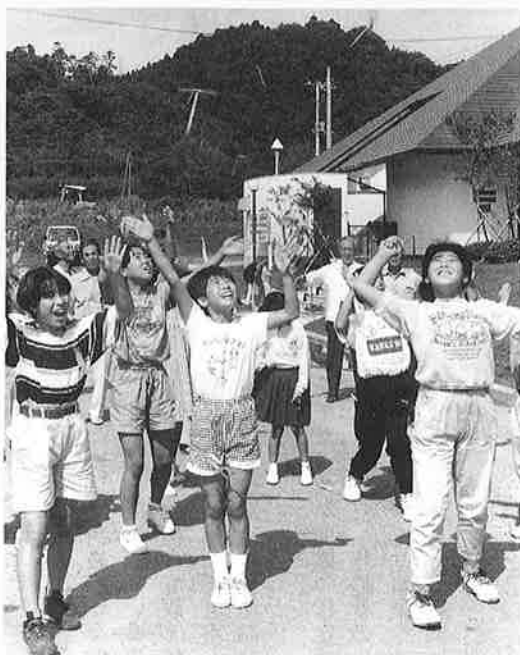
生活環境の保全は、住民意識の高まりと共に、生活排水の浄化や環境整備員による徹底したクリーン作戦などにより成果をあげていますが、美しい環境を実現するため積極的に水環境の創造等を具体化していきます。

また、落ち着いた格調の高い住環境を演出するサイン整備や植栽、花いっぱい運動に加え、道路などの公共施設のデザインについても自然との調和を念頭においた計画づくりを進めます。



# 福祉

## ふれあいと支えあい 心豊かな福祉の 町づくり



世代を越えた交流を——(生きがいと健康づくり推進事業)

高齢化が、急速に進むなかで平成二年に老人福祉法、老人保健法の改正により、国の

ゴールドプラン(高齢者保健福祉推進十カ年戦略)に基づく市町村を主体とした「市町村老人保健福祉計画」が義務づけられました。

内容は、

- 一、保健と福祉
- 二、在宅福祉と施設福祉の一体
- 三、保健福祉サービスの整備

三点を重点としたものであり先日六十五歳以上の方々に高齢者ニーズ調査にご協力をいただきました。

皆様方のご意見をもとに老

後を安心して暮らせるよう、平成五年度に計画を作成いたします。

また、地域福祉センターを拠点とした、「ふれあいと支えあいのある心豊かな福祉の町づくり」を推進いたします。

### 一 高齢者の生きがいと

#### 健康づくり推進事業

### 参加者からも

### 喜びの声

高齢者の健康で生きがいに満ちた生活を応援するため、

参加型の様々な行事を実施しました。

世代間の交流とふれあいを図るため、町内の小学生と竹トンボ教室や、手作り凧で凧上げ大会を開催。また、運動不足の解消に行われた、グラウンドゴルフ・ゲートボール大会には、毎回百人を越す参加者がありました。このほか、保育園児と一緒にスポーツ大会を行ったり、健康づくりを考える講演会の開催やパッチワーク教室など、参加者から「また開催してほしい。」との声も。平成五年も、楽しい行事を予定しています。ぜひご参加下さい。

## “健康”

それは一生の願い

国民健康  
保険

### ○医療費が増えれば

#### 保険税も上がる。

病気やケガをしたとき「すぐお医者さんへ」と今や保険制度は、私たちの生活になくてはならないものとなっています。

しかし、医療費は人口の高齢化に伴う成人病、食生活等生活環境の変化と共に増えつづけております。

今の保険制度では、国・県

### ○国民健康保険の

#### 経営者はあなたです

保険税を増やすも、減らすもあなた次第です。

つまり国民健康保険の経営者は、あなた自身なのです。

「医療費は節約しようにも節約できない」「病気になるれば医者にかかるだけ」「自分自身ではどうすることもできない」

確かにそうも言えます。だからこそ町が実施している各種検診を進んで利用し、早期発

等からの補助金率に変わりはなく、一定率で医療費に(町が支払った額)対して補助金として国民健康保険会計に入るだけで、残りは全て保険税として、みなさんに納めていただくこととなります。

したがって、医療費が増えると保険税もいっしょに上がります。

見、早期治療に努め、自分自身の健康管理をすることが、保険税を引き下げ、だれもが願う「健康」へとつながるものと云えます。

限られた財源を、一人ひとりの心がけて大切に使うことが、結果として皆さんにプラスになるのではないのでしょうか。

# 環境行政

## 水・花・ゴミ

### 住民参加で環境づくり

#### 火葬場は五年度に設計を

〔平成四年度事業〕

今年もきれいな町おんじゅの創造のため、いろいろな施策が実施されました。

まずゴミ問題ですが、資源有限の時代にあつてリサイクル活動が活発に行われました。「千葉県リサイクルの日」の制定による古紙、空き缶の回収についての町民の皆さまの

ご協力、ボランティア団体や学校の児童生徒の皆さまによる積極的な活動が目立ちました。

粗大ゴミ収集は、春(六月)秋(十一月)の二回にわたつて実施され、夏期のゴミ対策についても、海岸、道路、公園などへの清掃区域分担制の導入、また海岸においてのク

リーン袋の配布による三分間清掃タイム、飲食禁止ゾーンの設定など計画どおり行われました。

水をきれいにする運動については、小型合併処理浄化槽の設置促進が積極的に図られ、今年度は、年度末までに三十五基と大幅な増加が見込まれています。また生活雑排水による環境汚染の大きな原因となつている食用廃油について、清掃センターに受け入れコーナーを設け汚染防止に努めました。花いっぱい運動については、花と緑の街づくり推進会議を

オビニオンリーダーに老人クラブ連合会や商工会青年部、月見草を咲かせる会など皆さんのご協力で、花のある、花が目につく環境が徐々に創り出されています。

花と緑の街づくりに新しい展望を開く、クラインガルテン(市民農園)の視察も多数の賛同を得て実施されました。また、環境への意識の高揚と知識の広がり求めて環境フォーラムや講演会が多くの関心を集め開催されました。

#### 〔平成五年度事業〕

町のサイン計画に基づき、ゴミステーションの標示看板をリゾート地にふさわしいものにする予定です。町民の皆さまのご協力で、決められた日に決められた種類のゴミを出す。分別収集については、毎月発行されます環境カレンダーによりほぼ徹底されてきました。

収集日程については、カレンダーで周知されますので新しい標示看板はできるだけ簡単に、出す場所を明示するだけのものとします。

今夏、月の沙漠通りに設置しましたフラワーポットは、

違法駐車禁止や交通渋滞の緩和、環境美化と非常な好評をいただきましたが、今年度は、「青い海を背景に花はよく似合う」をモチーフに町独自にフラワーポットを作成したいと考えています。

また、水ざわ環境の整備として平成四年度に清水川周辺へのカンナの試植や、裾無川周辺遊歩道小公園化構想に基づき調査測量業務を実施しましたが、今年度は、工事施工に関する実施計画の策定について国、県の補助事業を活用しながら進めていきたいと思

います。御宿町火葬場建設につきましましては、平成四年度に土地測量調査業務を完了しますので、今年度は土地造成及び本体設計に関する予算を計上し、事業の推進を図っていききたいと考えています。

町の宝であります海岸環境の保全について「地域のルールとマナー」をもちこんだ条例づくりについて研究検討していききたいと思つています。今後とも住民の皆さまのご指導、ご協力をお願い申し上げます。環境衛生課

# 保健

## みなさんの健康づくりの拠点 保健センターは

### 平成五年春完成

現在、日本人の3人に2人

はがん・心臓病・脳卒中という。三大成人病がもとで死亡しています。

世界有数の長寿国として人生八十年時代を迎えた日本。とはいえ成人病にかかれば人生の半ばにして突然生命を奪われたり、また寝たきりの生活を強いられることもあるの

です。

成人病の多くは、悪い生活習慣の積み重ねが原因とされ

ており、別名「生活習慣病」と呼ばれています。栄養の偏り・運動不足・過労・ストレスなどのよくない生活習慣がないかどうか、みなさんも日頃の暮らしぶりを総点検してみましよう。

町では、みなさんの健康づくりのお手伝いとして健康相談・健康教育・各種健康診断を実施しています。また、平成五年度からは現在建設中の保健センターを町の健康づくりの拠点として、

みなさんが気軽に広く利用できる保健事業を展開していきたくと考えています。

「自分の健康は自分で守る」という意識をしっかりと持つ時代をたくましく元気に生きぬきましよう。

# 業 農

## 「減反農地」を有効活用

### ケイトウやカナリヤナス

### を栽培

減反した農地を有効に活用する対策として露地花栽培を取り入れ五十アールの農地にケイトウやカナリヤナスが栽培されました。御宿町花き生

産組合」を結成し東京市場へ出荷し良い結果が上げられ農家も意欲的に取り組んでいきます。また、キウイフルーツの付加価値を高めるため、JA



生産効率を高めるために様々な試みが  
(柿、雨よけハウス設置作業)

夷隅中央で販売しているキウイフルーツワインを月の沙漠のラベル「おんじゅくワイン」として売り出しました。柿の汚損果防止として果樹園をビニールで覆うハウス栽培を二戸の農家が導入しました。これは収穫直前の柿の実

## 七本地区

### 林道山の田線開設に着工

本年度より山の田線林道開設事業に着工し幅員四メートル、延長八三〇メートルで三年計画により完成します。

本年度は四〇〇メートルが開設されます。新久井地区の土地改良事業を五年度より計画しています。

に雨が当たると黒い斑点ができ汚損果として商品価値が下がってしまうので、雨を防ぐだけでなく、出荷を早める効果も得られるため普通栽培よりも倍以上の値が付くと言われています。

著しく減少しています。

資源の量は、種苗放流、漁礁の整備を行い、ある程度の漁獲は望めますが、放流して確実に漁獲につなげるためには、放流貝の調査、スキューバ潜水による放流、アワビの中間育成等が条件としてあげられます。

このようなことから、魚貝類が育つ環境、漁礁を守るために、次の事業を推進していきます。

○漁場の状態を知るために、水中カメラによる磯根の状況を観察する。

○漁場環境の保全を目的として、磯根に絡みついた、テグス、釣針、ビニール等の廃棄物の回収、除去作業を行う。○磯根漁場に堆積した浮泥除去。

また、千葉県水産情報センターが、岩和田地先に建設され、漁船の操業の安全確保と効率化を図る情報提供拠点が完成。さらに、漁業者が安心して漁業に従事するために、岩和田漁港局部改良、御宿漁港の整備を行うなど、施設関係の整備にも取り組んでいます。

# 水産業

## 磯根の環境保全

### 漁場造成による

### 漁獲向上へ

「育てよう生命のふるさと青い海」をテーマに、第十二回全国豊かな海づくり大会が、十一月八日、勝浦市守谷海岸で開催され、千葉県の漁業の目標である「つくり、育てる漁業」を一層推進することを誓いました。

町では、この目標を推進するため、様々な事業に取り組んでいます。現在、水産業は厳しい状況におかれています。漁獲量は本年と昨年を比較すると減少の傾向にあり、アワビ、サザエの漁獲量は、操業日数が短いこともありすが



# 光 観

## 魅力ある

### マリナリゾートを

#### めざして

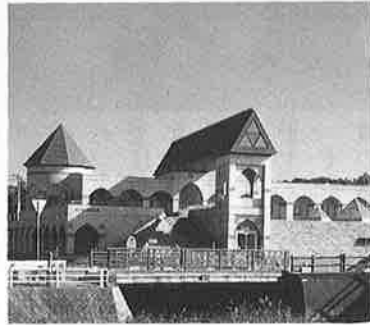
ニキロにわたる白い砂浜、よせてはかえすさざ波。緑に包まれ、潮騒と語らえる豊かな自然を有する御宿町。

この自然と産業が調和した環境づくりを推進します。

平成五年度から、三ヶ年計画で、モデル海水浴場、親水整備を進めます。

中心に位置する町営プールは親水機能を持たせ、レジャー性を盛り込んだウォーターパーク

ク(水の公園)として再整備、遊歩道、公衆トイレ、植栽、駐車場



## 夢とロマンを秘めた

### 月の沙漠記念館

オープン以来好評を博している月の沙漠記念館は、約二ヶ年で購入者十万人を達成しました。

これは当初の見込みをはるかに上回る数字です。

さらに展示内容を充実さ

せるため、三ヶ月に一度展示替を行い、御宿にゆかり

の文人墨客を中心に、魅力

ある記念館として、また、

新しい御宿の文化情報発進

基地として運営をしています。

す。

等を整備する計画です。また、リゾートにふさわしい景観づくりのため、サイン整備や、街路灯の整備を推進します。

この他、地場産業の育成や

地域活性化を推進するため、ふるさと産品育成事業や四季おりおりのイベントを開催し、同年型「海の保養地づくり」を推進します。

整備を含め、近代的な活力ある商店街づくりに努めていきます。

# 商工業

## 個性的な商店街形成を

### 二カ年計画で

#### 街路灯二百基を設置

## 商業

千葉県の商業統計によると商店数は微増、従業者数は約一〇パーセントの増、商品販売金額は約二〇パーセントの増となっております。内訳をみてみますと五〇九人、十〇二十九人、五十人以上の従業者規模階層の商店数は増加したものの、二人以下の従業者規模階層の商店数は、大幅な減少をしております。

夷隅地域においては、従業者数、商品販売金額は増加傾向にあるものの、商店数は減少しています。今、商業を取り巻く環境は、大規模店舗法

の規制緩和等により特に中小店にとって樂觀視できない状況にあります。

こうした状況の中、国・県では様々な施策を展開し、中小商店の近代化、振興を図っています。

町商店街におきましても、町及び県が補助し、街路灯組合によって平成四年度、五年度の二ヶ年で約二〇〇基の街路灯が建設されます。美観、景観の向上、近代的な、そして魅力のあふれる、個性的な商店街の形成のため、大きな役割を果たすことでしょう。

このほか、有利な制度を活用し駐車場、歩道の整備等、マリナリゾートとしての環境

## 工業

県の土地開発公社、企業庁、都市公社を中心として内陸部に工業団地の造成がすすめられており、千葉県は全国有数の工業県となっております。

その構造をみてみると、依然として鉄鋼、石油、石炭等の素材型が多くを占めるものの、徐々に電気機械等の組立加工型、軽工業へウェイトを移す方向に変化してきています。工場の機械は分散化され、大規模工場は地方や海外に移され、首都圏における工業は、徐々に小型化する傾向にあります。

こうした傾向の中、町では近年各企業で重視、強化されてきている試作品の生産や製品の研究開発所等、緑に囲まれた豊かな自然と美しい海を大切にし影響を与えない、そしてこれらを生かし、守る優良企業の誘致をすすめて行きます。

# 教育

## 知性・教養・人間性豊かな

## 児童生徒の育成

## 生涯教育の充実を



に向けて生涯教育を推進します。

重点施策として、学校教育の面では、豊かな人間性と創造性に富んだ児童生徒の育成に努めます。

そのためには教員の資質の向上と研修の充実、学校施設設備の整備、生きがいのある生活と心のかよいあ

う地域づくりを進めてまいります。

また、今年九月から第二土曜日は学校が休日となる五日制が実施されました。施行前には児童生徒がどんな生活を

するか案じておりましたが、実施後の調査によりますと、友達と遊んだ五十二%、自分の好きなことをして遊んだ三十六%、家の人と楽しく遊んだ三十一%が主でその他買物、B&G、公民館、地域福祉センター等で遊んだ四%程度となっております。健全な方向にあり五日制の趣旨に沿った過し方をしていきます。

また、地域福祉センターではお年寄りの方と子どもたちとの交流の場を作り今年竹トンボ作りを実施しました。町農林水産課の事業の一環として「ふれあい農業」により、田植え、刈入れ、餅つきなどを体験することができ、生活学習の良い経験をさせることが出来ました。

小学校の新教育課程も無事に実施されており、中学校は来年四月から新しい教育課程に移行しますが、これに伴う施設設備の改善を進めます。

御宿町では国際化社会に対応出来る児童生徒の育成に向けての施策に今後更に一層の努力を続けてゆく予定です。

最後に布施地区の水道工事が完成しましたので、待望の

ブルー工事が始まりましたことをご報告いたします。

## 環境整備

## 美化に力を

### 御宿中学校

御宿中学校では「気づき、考え、行動する」ことを合言葉にして、生徒・職員が一丸となって努力しています。特に「人が環境を作り、環境が人を作る」という考えのもとに、環境の整備、美化に力を入れていきます。

パソコン教室設置にともなう被服室の改修、体育館屋根及びガラス自然割補修、柔道場畳表替、自転車転倒防止用柵取付など、本年度の大きな工事、修繕はすべて終了、整備された環境の中で、生徒は生き生き活動しています。

## 生涯学習の

## 基礎づくりを

### 御宿小学校

御宿小学校では、新しい時代を担う健康で、心豊かな児童

童の育成を目標に教育活動に努力しております。生涯学習の基礎づくりをめざして、学力向上はもとより、水泳、給食、保健等の健康教育の充実を力を入れてきました。特に保健指導では、性教育に関する研修を深めてきました。又、独居老人や地域の方々を招待してのふれあい給食を実施し心豊かな児童の育成を図っています。

## 周辺環境整備

## も完了

### 岩和田小学校

岩和田小学校では、「新しい時代を担う、健康で知性と徳性を備えた人間性豊かな児童の育成と生涯学習の基礎づくり」をめざして、教育活動に努めております。

グランド周囲ブロック積土工事、体育館照明増設、普通教室照明増設等教育環境の整備充実にも務め、児童の日常清掃やPTAの奉仕作業の協力をいただきながら美しい学校づくりをめざしております。

御宿町教育委員会は、発達二年目を迎え、さらに充実した教育の推進に努めています。学校教育では、豊かな人間性と創造性に富んだ児童生徒の育成に、また、高齢化社会

# 学校と家庭との

## 連携を強化

—— 布施小学校

本校では、①たくましい子  
健康と体位、体力の増進。

# 公民館

生涯学習時代の今日、週休  
二日制の普及や学校週五日制  
の導入等により私たちを取り  
巻く生活環境や生活リズムが  
大きく変わろうとしています。  
このような時代の転換期にあ

②思いやりのある子—情操の  
陶冶。③よく考える子—合理  
性、創造性の開発。の三点を  
学校教育目標と掲げて努力し  
ています。が、特に本年は算  
数を主として合理的な考え方  
や判断力を育てる学習指導法  
の研究に力を入れています。

また、虫歯予防と自転車に  
よる事故防止のため、学校保  
健委員会を中心に家庭と学校  
との連携を強めています。  
う歯の治療率八〇%は保護  
者の協力と感謝しています。

## “生涯学習時代”

### 公民館の役割

って公民館は地域住民にどの  
ように対応していけば良いか  
とその方策を研究協議してい  
くことが今後の課題です。  
そこで公民館では生涯学習  
推進の拠点施設として住民に

応えるためには「集い、学び、  
結ぶ」役割に「創る、参加す  
る」を加えて活動の質的充実  
を図るとともに、国際化、情  
報化、高齢化等の社会の変化  
それに伴う住民の生涯にわた  
る多様化、高度化する学習意  
欲の高まりに対応していかな  
ければなりません。

高齢者教室でおかざり作り



国際交流関係では現在英会  
話教室、情報化としてパソコ  
ン教室など四十の教室、クラ  
ブなどが行なわれています。  
その活動も充実し、利用団体  
も年々増加しております。  
平成四年度は次のような目  
標を掲げ利用促進を図ってい  
ます。  
○自然とのふれあい、生活に  
役立つ知識と技術の習得、出

会いと仲間づくり。  
○「いつでも、どこでも、だれ  
でも」気軽に参加できる条件  
を整備する。

## 歴史民俗資料館

### 好評だった「世界の教科書展」 五倫文庫を活用した企画展



世界各国の特徴ある教科書が紹介されました。

○スポーツレクリエーション  
活動を促進し住民の体力向上  
につとめる

歴史民俗資料館では、五倫  
文庫創立一〇〇周年記念事業  
の一環として「世界の教科書  
展」を特別企画し平成四年四  
月より十一月二十日迄開催い  
たしました。御宿町民以外の  
県内県外からも大勢の人々が  
来館され大変好評でした。  
この企画展は予定通り終了  
いたしました。教科書の資料  
はまだまだたくさん残ってお  
りますので、平成五年度では

形を変えて展示していきたい  
と考えています。ぜひご来館  
下さいますようお願いいたし  
ます。  
千葉県の推奨する「房総の  
魅力五〇〇選」の中で御宿町  
は五つ選ばれています。日  
西墨交通発祥記念碑のことや  
五倫文庫に関したことなどよ  
く知りたいという方は勉強し  
にいらっしやいませんか。

# 水道事業

## 全町給水体制が整う 今後は効率よい施設運営を



布施・高山田地区の、上水道拡張事業（平成三年度建設分）には、その建設費に、年金積立金還元融資による資金を活用しました。

長年の懸案でありました布施・高山田地域の拡張事業も平成三年度をもって総て完了し、五月十八日送水ポンプ場

にて通水式が盛大にとり行われました。これに伴い、各戸給水装置工事も八月までに完成し、全町給水体制が整いま

した。しかし今後は自家用井戸との関係から未だ給水開始をしていない家庭（給水工事完了者の内、屋内工事未施工者）もあることから、経営安定化のため、水道の早期利用促進に務め、投下資本の回収を図ってまいります。

平成四年度上半期（四月～九月）の業務、経営状況は別表のとおりですが、概要は給水戸数が二、四四二戸（内市街地部一、八四六戸、布施・高山田二七九戸、御宿台三一七戸）で前年度比三七・一戸増、率にして十七・九％増。使用水量で前年度比十七・三％増の四二八、一六五m<sup>3</sup>、料金収入で十四・四％増の七七、〇九〇千円となりました。

また、本年は八・九月期の少雨のため夏の水使用量と相い待って昭和五十三年の給水開始以来始めて渇水対策として「節水協力」を呼びかけましたが心配された給水制限までには至らず危機を脱することが出来ました。

因みに平成四年の一日最大使用水量は八月十五日（土）で五、八七四m<sup>3</sup>、配水能力六、一〇〇m<sup>3</sup>/日と比較すると九

十六・三％の稼働率（一日平均二、三二七m<sup>3</sup>の二・六倍）となり、夏期と冬期の使用水量の差が大きく効率の悪さを示していると同時に配水池や配水管路の口径変更など、施設の再検討が必要となっていくと思われれます。

## 地域防災の要として

### 夷隅広域消防御宿分署

#### 平成五年春完成

## 消 防

本町の消防団は、一本部、八分団、二百四十五名の消防団員で構成され、住民生活の安全を守るため、月二回の試運転や各種訓練、海岸警備、歳末夜警、花火大会警備など

日夜尽力しています。平成四年度にはいり、十一月現在で火災の発生がなく、今後も消防団による警戒活動や町民の皆さんのご協力により無火災を続けていきたいと

思います。また、平成二年四月より、夷隅郡市広域常備消防が発足し、本年度は広域消防御宿分署が整備されて防災体制及び救急業務体制の確立が図られています。今後も地域防災の要として、消防団に対する期待は大きく防火水槽や消火栓等の消防施設の整備充実を進めていきます。

### 水道経営状況

#### 別表①

9月末現在

#### 別表②

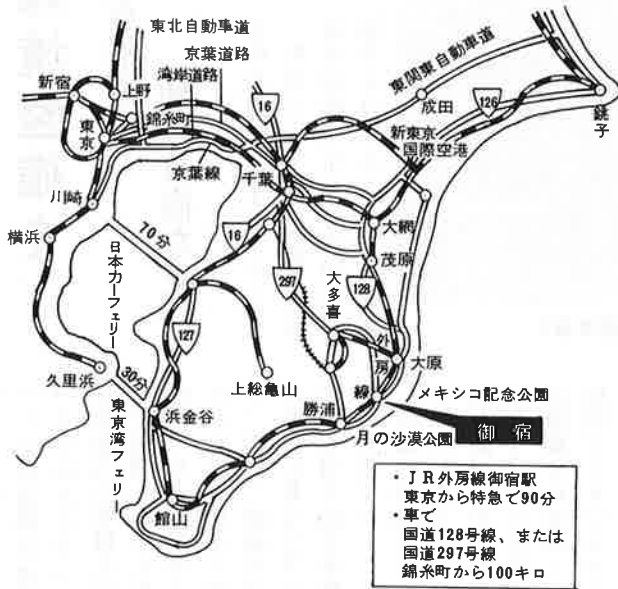
数 値	年度	給水人口	給水戸数	給水戸数	使用水量 m <sup>3</sup>	水道料金 千円	一月一戸平均使用量 m <sup>3</sup>	日最高使用量 m <sup>3</sup>	給水人口	一日平均使用水量 m <sup>3</sup>
		4年度(9月末)	3年度(9月末)							
普及率	4年度(9月末)	8091	2634	2442	428165	77090	20.2	5874	6080	2327
	3年度(9月末)	8080	2583	2071	364913	67395	20.4	4852	5131	1983
	比較増減	11	51	371	63252	9695	△0.2	1022	949	344
普及率	4年度(9月末)	75.1	92.7							
	3年度(9月末)	63.5	80.2							
	比較増減	11.6	12.5							



# 数字でみる

## おんじゅくのすがた

# 資料編



○沿革……明治22年町村制の施行により、御宿郷の須賀村、浜村、高山田村、久保村の4部落がまとまり、御宿村ができた。

その後、大正3年御宿町と改称。昭和30年町村合併で布施村の一部と浪花村岩和田地区を合併して現在の御宿町となった。

○位置……御宿町は千葉県の東南部、房総半島中央部東端に位置し、首都東京から75kmの南東方向。

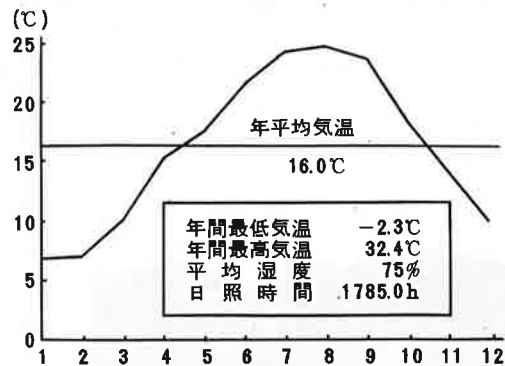
東経140度21分23秒。北緯35度11分2秒の地点にある。

○面積……25.05 km<sup>2</sup>

### ●年別気温・降雨量

年	平均	最高	最低	降雨量
30	16.6℃	34.1℃	-4.4℃	2220.3mm
40	14.9	31.6	-4.8	1639.5
50	15.0	31.2	-2.4	1969.0
60	15.3	31.3	-3.2	1799.0
平成3年	16.0	32.4	-2.3	2312.5

### ●平成3年の平均気温



### ●平成3年の月別気温・降雨量

区分	月	1	2	3	4	5	6	7	8	9	10	11	12
平均気温		6.8	7.0	10.0	15.1	17.5	21.5	24.2	24.7	23.5	18.1	13.8	9.8℃
最高		15.6	16.8	19.7	23.4	24.0	29.4	29.6	32.4	30.4	27.0	21.9	20.0℃
最低		-2.3	-1.8	-2.3	4.2	6.9	14.9	18.5	17.7	17.2	12.4	4.7	-1.1℃
降雨量		72.0	75.5	241.5	216.5	89.0	196.5	53.0	156.5	370.5	719.0	71.5	51.0mm



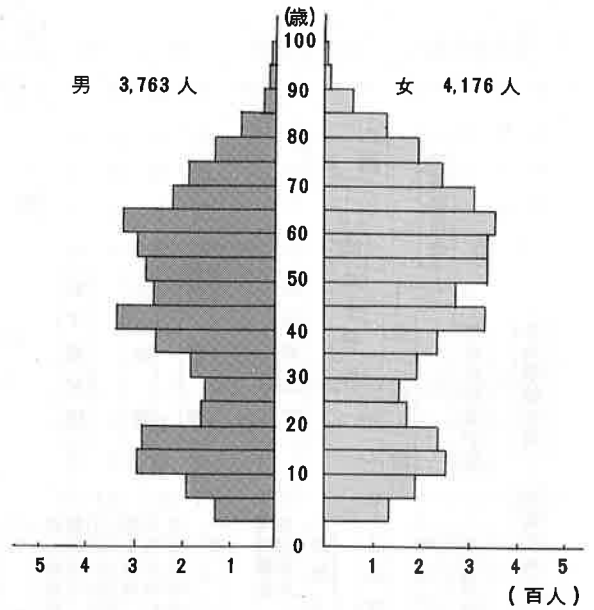
●行政区別世帯数と人口

( 4. 10. 1 )

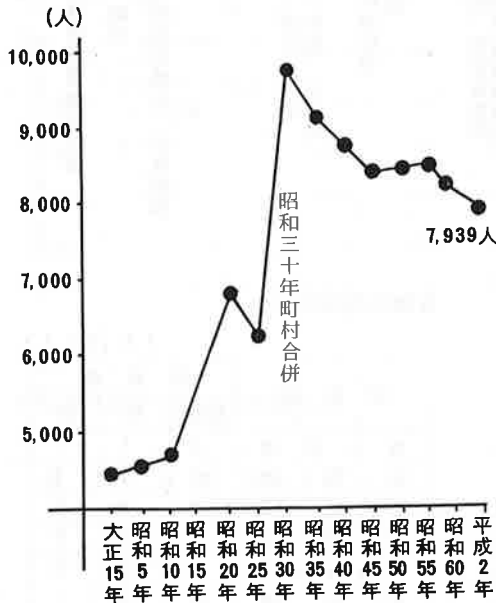
区 分	世帯数	人 口		
		男	女	計
須 賀	333	442	460	902
浜	270	398	460	858
高山田	88	152	165	317
久 保	418	564	664	1,228
新 町	459	629	704	1,333
六 軒 町	235	330	349	679
岩 和 田	449	732	781	1,513
実谷・七本	133	245	256	501
上 布 施	210	376	372	748
御 宿 台	157	127	159	286
合 計	2,752	3,995	4,370	8,365

( 単位 : 人 )

● 5 歳階級別人口 ( 平成 2 年国勢調査 )



●人口の動き (国勢調査)

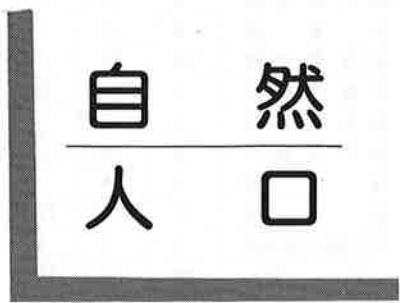


●人口の推移 (国勢調査)

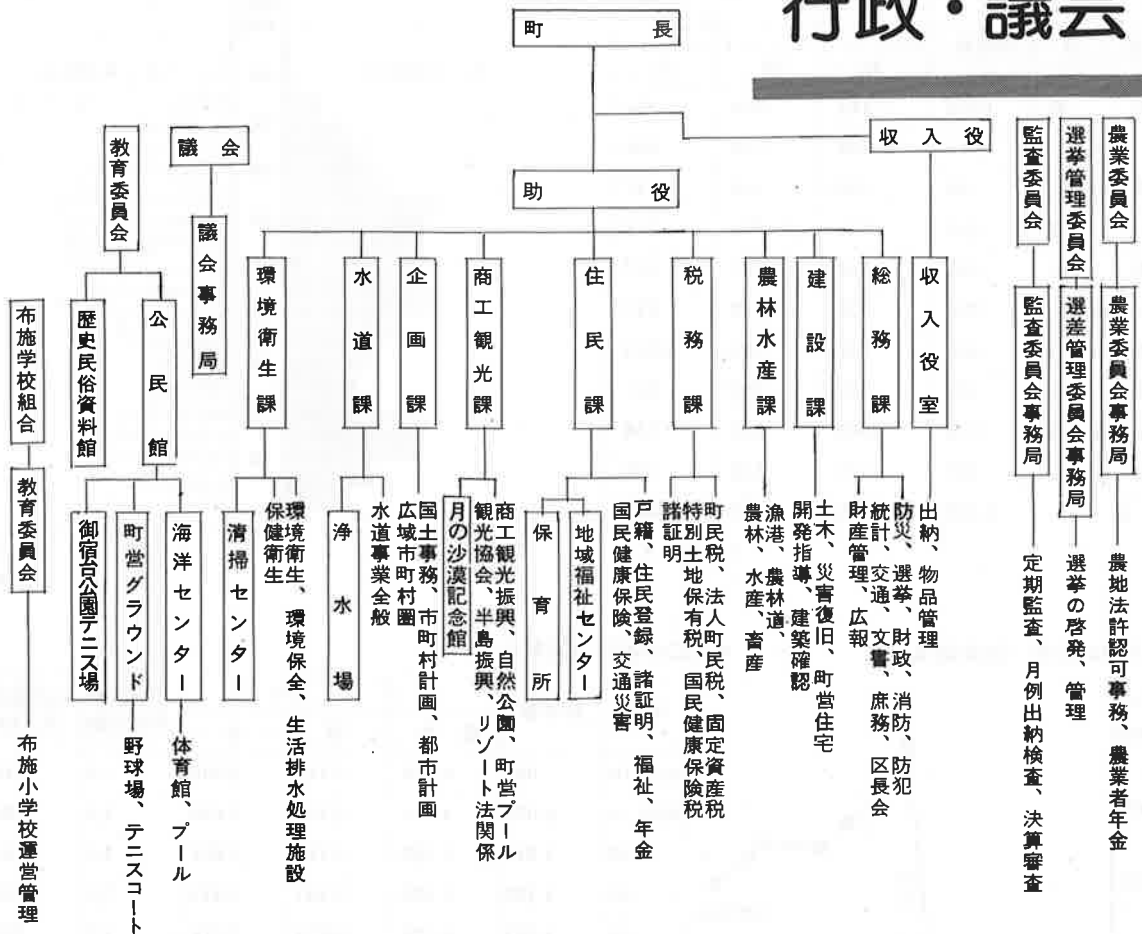
年 次	世帯数	人 口			1 世 帯 平均人員	人口密度 人/km <sup>2</sup>
		総 数	男	女		
大正 15	982	4,408	2,122	2,286	4.5	448
昭和 5	1,022	4,611	2,153	2,458	4.5	468
10	1,016	4,798	2,197	2,601	4.7	487
20	1,196	6,829	3,197	3,632	5.7	693
25	1,307	6,195	2,816	3,379	4.7	629
30	2,022	9,753	4,519	5,234	4.8	389
35	2,047	9,273	4,313	4,960	4.5	370
40	2,068	8,815	4,053	4,762	4.3	352
45	2,136	8,475	3,853	4,617	4.0	338
50	2,263	8,484	3,960	4,524	3.7	339
55	2,432	8,486	4,027	4,459	3.4	339
60	2,452	8,267	3,948	4,319	3.4	330
平成 2	2,469	7,939	3,763	4,176	3.2	317

●人口動態

年 度	自 然 動 態						社 会 動 態		
	出生	死亡	自然増減 出生・死亡	死産	婚姻	離婚	転入	転出	社会増減
昭和 30	184	74	110	19	68	9	484	784	△ 300
40	132	91	41	19	254	9	221	353	△ 132
50	114	94	20	9	208	13	322	379	△ 57
60	60	81	△ 21	4	45	8	319	351	△ 32
平成 3	42	78	△ 36	1	39	11	381	313	68



# 行政・議会



● 議 会

- 議員定数 16人 (法定数22人)
- 常任委員会数
  - 総務常任委員会 (6)
  - 産業建設常任委員会 (5)
  - 教育民生常任委員会 (5) ( ) 内委員数

● 課別職員数

( 4. 10. 1 )

課室名	職員数		
	総数	男	女
収入役室	2	1	1
総務課	13	9	4
企画課	2	2	0
建設課	6	6	0
農林水産課	3	3	0
住民課	10	6	4
税務課	7	6	1
商工観光課	4	4	0
水道課	6	5	1
環境衛生課	13	11	2
農業委員会	1	1	0
議会事務局	2	1	1
教育委員会	3	1	2
公民館	5	4	1
保育所	17	0	17
社会福祉協議会	4	3	1
合 計	98	63	35

● 議会の開催状況

区分 年次	定例会				臨時会				請願 件数
	回数	会期	町長提出 議案	議員提出 議案	回数	会期	町長提出 議案	議員提出 議案	
61	4	10	46	6	2	2	4	1	3
62	4	14	35	12	4	4	9	7	6
63	4	10	49	6	2	2	4	0	4
元	4	11	42	2	6	6	9	3	4
2	4	10	45	5	5	5	13	0	8
3	4	10	56	3	5	5	8	0	6

●歴代議長（町村合併後）

氏名	就任年月日	退任年月日
吉野 要	昭和 30. 3. 31	昭和 32. 9. 30
浅野 航海	〃 32. 10. 1	〃 34. 9. 30
新井 清治	〃 34. 10. 1	〃 40. 9. 30
関 龍雄	〃 40. 10. 1	〃 44. 9. 30
中村 喜一	〃 44. 10. 11	〃 48. 10. 31
江沢 富士松	〃 48. 12. 4	〃 50. 9. 30
岩崎 栄一郎	〃 50. 10. 1	〃 54. 9. 30
石田 行雄	〃 54. 10. 1	〃 56. 9. 30
井上 泰爾	〃 56. 10. 1	〃 58. 9. 30
井上 浩一	〃 58. 10. 1	〃 60. 3. 12
白鳥 時雄	〃 60. 4. 16	〃 62. 9. 30
関野 正治	〃 62. 10. 1	平成元. 9. 21
佐藤 高二	平成元. 9. 21	〃 3. 9. 30
君塚 秀雄	〃 3. 10. 1	在任中

●歴代町長

歴代	氏名	就任年月日	退任年月日
(町長職務執行者)	大地 重直	昭和 30. 3. 31	昭和 30. 5. 15
1	井上文吉	〃 30. 5. 16	〃 42. 5. 14
2	岩井敏夫	〃 42. 5. 15	〃 54. 5. 14
3	高梨秀治	〃 54. 5. 15	〃 62. 5. 14
4	滝口栄蔵	〃 62. 5. 15	在任中

●歴代助役

歴代	氏名	就任年月日	退任年月日
1	相原 誠三郎	昭和 30. 10. 18	昭和 38. 10. 17
2	岩井敏夫	〃 39. 1. 10	〃 42. 4. 17
3	佐藤 清司	〃 42. 12. 20	〃 45. 10. 31
4	浅野 興典	〃 47. 4. 1	〃 54. 5. 14
5	池田 覚道	〃 55. 3. 1	〃 62. 5. 14
6	大谷 良司	〃 62. 6. 15	在任中

●投票区別有権者数

(4年9月現在)

区分	地区	計	男	女
第1投票区	久保・新町・六軒町	2,561	1,159	1,402
第2投票区	須賀・浜・高山田・御宿台	1,926	899	1,027
第3投票区	岩和田	1,226	580	646
第4投票区	上布施	567	272	295
第5投票区	実谷・七本	406	198	208
総数		6,686	3,108	3,578

●歴代収入役

歴代	氏名	就任年月日	退任年月日
1	相原 誠三郎	昭和 29. 2. 13	昭和 30. 10. 17
2	佐藤 清司	〃 30. 10. 18	〃 42. 12. 19
3	浅野 興典	〃 42. 12. 20	〃 47. 3. 31
4	和田 正美	〃 47. 4. 1	〃 54. 5. 14
5	岩瀬 剛	〃 54. 7. 1	〃 62. 5. 14
6	吉田 庸二	〃 62. 6. 15	在任中

●最近の選挙における投票状況

選挙名	施行年月日	当日有権者数			投票者数			投票率(%)		
		総数	男	女	総数	男	女	総数	男	女
県議会議員選挙	S 62. 4. 12	6,343	2,970	3,373	3,692	1,683	2,009	58.21	56.67	59.56
町長	S 62. 4. 26	6,359	2,981	3,378	6,019	2,790	3,229	94.65	93.59	95.59
町議会議員	S 62. 9. 20	6,398	3,011	3,387	6,004	2,789	3,215	93.84	92.63	94.92
県知事	H 元. 3. 19	6,318	2,960	3,358	4,075	1,853	2,222	64.50	62.60	66.17
参議院議員	H 元. 7. 23	6,382	2,982	3,400	3,839	1,810	2,029	60.15	60.70	59.68
衆議院議員	H 2. 2. 18	6,397	2,994	3,403	5,360	2,460	2,900	83.79	82.16	85.22
参議員議員	H 4. 8. 29	6,675	3,103	3,572	3,148	1,497	1,651	47.16	48.24	46.22

※平成3年(4月)県議会議員選挙、(4月)町長選挙、(9月)町議会議員選挙は無投票

# 財政

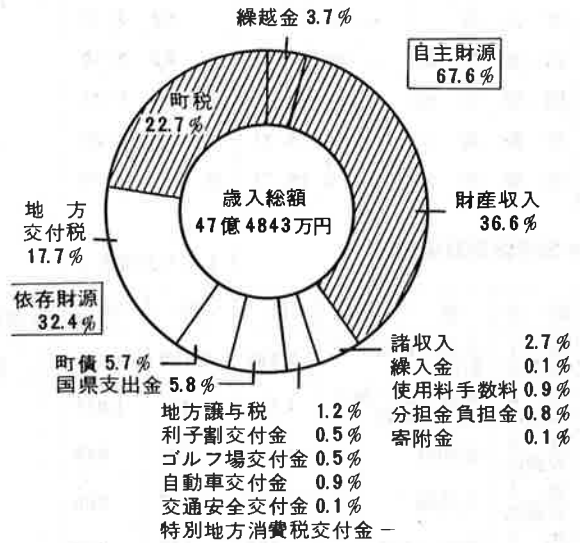
## ●平成3年度一般会計歳入決算

歳入

(単位 千円)

科目	年度	平成3年度	平成2年度	比較	
		決算額①	決算額②	①-②	③/②
1. 町税		1,079,109	903,012	176,097	19.5%
2. 地方譲与税		59,294	57,268	2,026	3.5
3. 利子割交付金		22,118	19,229	2,889	15.0
4. ゴルフ場交付金		23,781	21,940	1,841	8.4
5. 自動車交付金		43,528	46,378	△ 2,850	△ 6.1
6. 地方交付税		841,958	871,218	△ 29,260	△ 3.4
内 普通		755,891	788,119	△ 32,228	△ 4.1
駅 特別		86,067	83,099	2,968	3.6
7. 交通安全特別対策交付金		2,269	1,918	351	18.3
8. 分担金負担金		41,176	43,048	△ 1,872	△ 4.3
9. 使用料		23,529	19,566	3,963	20.3
10. 手数料		17,175	13,853	3,322	24.0
11. 国庫支出金		160,239	54,464	105,775	194.2
12. 県支出金		113,103	127,120	△ 14,017	△ 11.0
13. 財産収入		1,737,191	137,317	1,599,874	1165.1
14. 寄附金		1,500	2,215	△ 715	△ 32.3
15. 繰入金		5,860	147,790	△ 141,930	△ 96.0
16. 繰越金		175,044	160,143	14,901	9.3
17. 諸収入		128,736	81,410	47,326	58.1
18. 町債		270,200	91,900	178,300	194.0
19. 消費税交付金		2,621	-	2,621	皆増
合計		4,748,431	2,799,789	1,948,642	69.6

## ●平成3年度一般会計歳入決算と財源別構成比



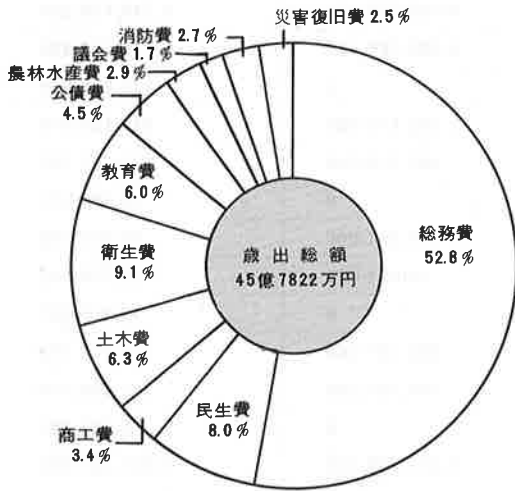
## ●町税負担状況の推移

●平成3年度住民負担の状況		町民1人当たり・円	
町民税	55,140円	たばこ消費税	6,008円
固定資産税	53,578円	入湯税	39円
軽自動車税	767円	特別土地保有税	13,468円

(滞納繰越金、国などから交付される固定資産税を除く)

年度	町税総額 千円	一世帯当り負担額 円	一人当り負担額 円
30	13,618	6,753	1,396
35	15,166	7,408	1,635
40	27,435	13,266	3,112
45	57,725	26,962	6,892
50	187,905	83,886	21,920
55	398,434	165,218	45,823
60	613,882	246,242	72,537
平成2	903,012	336,317	108,365
3	1,079,109	394,267	129,000

●平成3年度一般会計目的別歳出決算



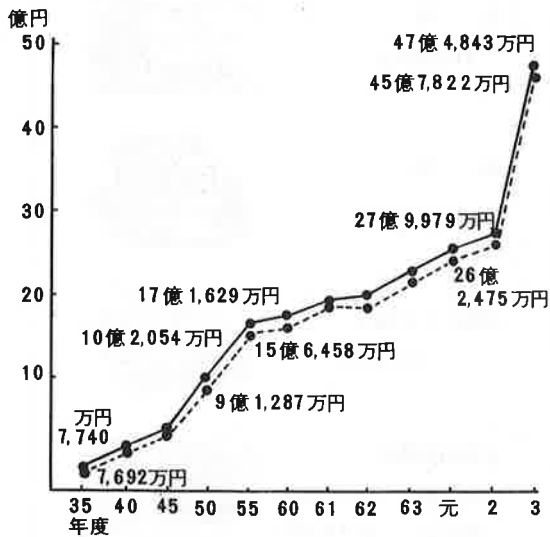
●平成3年度一般会計決算

〔目的別歳出〕

(単位 千円)

科目	年度		比較	
	平成3年度 決算額①	平成2年度 決算額②	①-② ③	③/②
1.議会費	80,328	77,361	2,967	3.8%
2.総務費	2,418,772	957,632	1,461,140	152.6
3.民生費	365,332	301,815	63,517	21.0
4.衛生費	416,420	238,088	178,332	74.9
5.農林水産業費	132,528	95,235	37,293	39.2
6.商工費	155,218	260,761	△105,543	△40.5
7.土木費	287,981	246,620	41,361	16.8
8.消防費	124,822	42,203	82,619	195.8
9.教育費	276,297	203,399	72,898	35.8
10.災害復旧費	116,738	15,837	100,901	637.1
11.公債費	203,779	185,794	17,985	9.7
合計	4,578,215	2,624,745	1,953,470	74.4

●一般会計決算額の推移



〔性質別歳出〕

(単位 千円)

科目	年度		比較	
	平成3年度 決算額①	平成2年度 決算額②	①-② ③	③/②
1.消費的経費	3,179,149	1,591,528	1,587,621	99.8%
(1)人件費	669,380	591,409	77,971	13.2
(2)物件費	324,486	335,152	△10,666	△3.2
(3)維持補修費	7,828	5,754	2,074	36.0
(4)扶助費	12,571	11,486	1,085	9.4
(5)補助費等	387,809	444,627	△56,818	△12.8
(6)その他(積立金等)	1,777,075	203,100	1,573,975	775.0
2.投資的経費	1,122,835	810,946	311,889	38.5
(1)普通建設事業	1,002,886	795,109	207,777	26.1
(2)災害復旧事業	119,949	15,837	104,112	657.4
3.公債費	203,689	185,718	17,971	9.7
4.繰出金	72,542	36,553	35,989	98.5
合計	4,578,215	2,624,745	1,953,470	74.4

●財政の変遷〔普通会計〕

(千円)

年度	当初予算額	決算			基準財政 需要額	基準財政 収入額	地方 交付税額	財政力 指数
		歳入	歳出	差引残高				
60	1,344,447	1,736,930	1,579,733	157,197	954,976	523,785	484,363	0.512
61	1,632,489	2,003,240	1,870,721	132,519	981,921	517,409	518,741	0.523
62	1,658,484	2,016,872	1,848,403	168,469	1,009,665	535,396	534,717	0.535
63	1,936,740	2,342,280	2,156,977	185,303	1,140,993	541,159	666,283	0.510
平成元	2,217,000	2,608,709	2,448,566	160,143	1,336,938	608,431	809,599	0.486
2	3,040,000	2,821,324	2,635,562	185,762	1,554,109	765,990	871,218	0.474
3	3,637,066	4,773,109	4,591,935	181,174	1,623,468	864,033	841,958	0.493

●平成3年度会計別決算

(円)

会 計	区 分	予 算 額	決 算 額
一 般 会 計	歳 入	4,626,300,490	4,748,430,594
	歳 出	4,626,300,490	4,578,214,994
	差 引 残 額	0	170,215,600
国 民 健 康 保 険 特 別 会 計	歳 入	607,710,000	645,186,612
	歳 出	607,710,000	572,597,101
	差 引 残 額	0	72,589,511
ブ ー ル 特 別 会 計	歳 入	15,591,000	24,677,949
	歳 出	15,591,000	13,719,642
	差 引 残 額	0	10,958,307
老 人 保 健 特 別 会 計	歳 入	563,157,000	515,162,178
	歳 出	563,157,000	521,000,040
	差 引 残 額	0	△ 5,837,862
総 合 計	歳 入	5,812,758,490	5,933,457,333
	歳 出	5,812,758,490	5,685,531,777
	差 引 残 額	0	247,925,556

●水道事業会計決算 一平成3年度一

・収益の収入及び支出  
(収入)

(円)

区 分	予 算 額	決 算 額	予算額に対する増
水道事業収益	273,082,000	280,967,045	7,885,045
営業収益	189,588,000	198,187,598	8,599,598
営業外収益	83,494,000	82,779,447	△ 714,553

(支出)

(円)

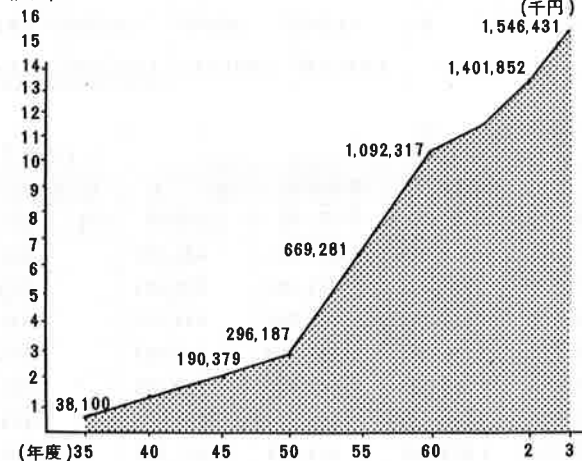
区 分	予 算 額	決 算 額	不用額
水道事業費用	251,979,000	250,780,138	1,198,862
営業費用	220,100,511	219,101,982	998,529
営業外費用	31,570,000	31,569,156	844
予備費	199,489	0	199,489
特別損失	109,000	109,000	0

(消費税込み)

●町の借金(地方債の推移)

(億円)

(千円)



●町有財産

平成3年3月31日現在

土 地 713,575 m <sup>2</sup>	
建 物 27,467 m <sup>2</sup>	
出資による権利 1,120万円	
土地開発基金 預 金 3,030万円 預託金 3,470万円	
財政調整基金 29億1,655万円	
減債基金	9,571万円
水田農業確立基金	426万円
地域福祉基金	3,084万円
開発基金	5,000万円
国民年金印紙購入基金	600万円
し尿収集手数料収入証紙購入運用基金	280万円



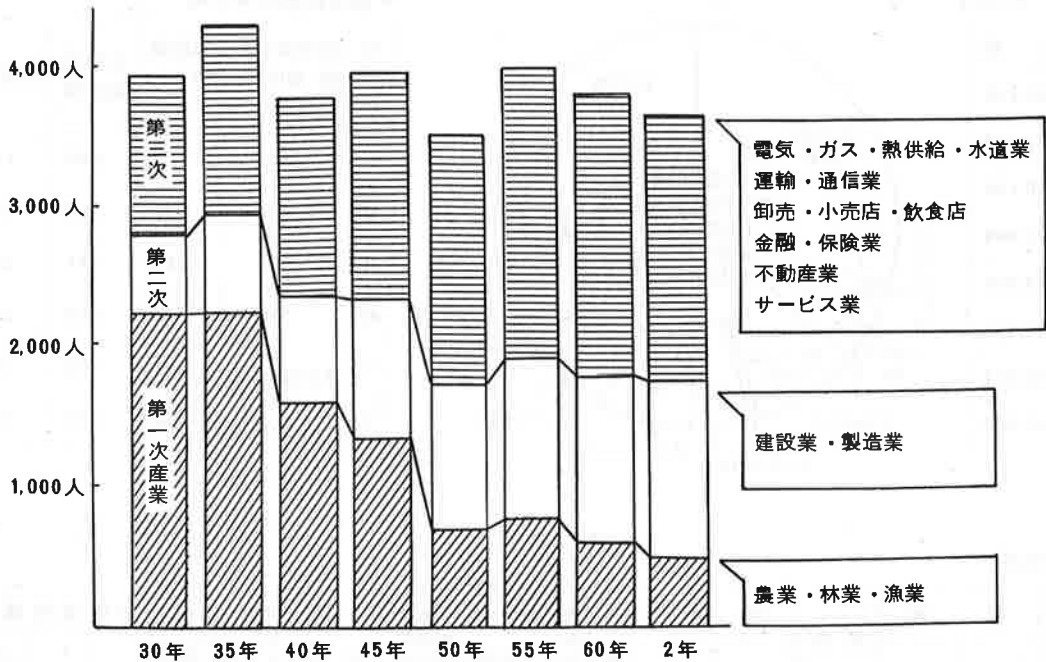
# 産 業

## ● 産業別就業者数

( 国勢調査より )

区分	種別	30 年		40 年		45 年		50 年		55 年		60 年		平成 2 年	
		就業者	%	就業者	%	就業者	%	就業者	%	就業者	%	就業者	%	就業者	%
第 1 次産業	農業、林業、狩猟業 漁業、水産、養殖業	2,223	56.3	1,579	42.0	1,302	32.6	687	19.4	703	17.8	552	14.4	409	10.8
第 2 次産業	鉱業、建設業、 製造業	571	14.5	764	20.3	1,007	25.2	1,039	29.4	1,156	29.3	1,187	31.1	1,228	32.4
第 3 次産業	卸小売業、金融 保険業、その他	1,156	29.2	1,415	37.0	1,686	42.2	1,813	51.2	2,085	52.9	2,081	54.5	2,151	56.8
計		3,950	100.0	3,758	100.0	3,995	100.0	3,539	100.0	3,944	100.0	3,820	100.0	3,788	100.0

## ● 産業別就業者数の推移 ( 国調 )



## ● 所得者別総所得金額

( 単位 : 千円 )

所得者区分	年次	61	62	63	元	2	3
給 与 所 得 者		4,793,182	5,094,797	5,337,279	5,324,819	5,493,381	6,263,728
営 業 所 得 者		430,168	455,082	538,050	550,753	568,704	665,319
農 業 所 得 者		11,678	19,831	17,643	11,266	19,182	13,290
そ の 他 事 業 所 得 者		408,416	411,069	392,631	372,331	364,178	473,606
そ の 他 の 所 得 者		64,060	78,130	77,541	357,347	363,909	615,333
譲 渡 所 得 者		615,078	211,675	284,253	509,395	3,133,267	3,079,582
計		6,322,582	6,270,584	6,647,397	7,125,911	9,942,621	11,110,858



# 漁

# 業

### ● 年次別組合水揚高

(単位 千円)

種別	御 宿			岩 和 田		
	元 年	2 年	3 年	元 年	2 年	3 年
魚 類	194,530	228,033	204,429	539,041	652,695	555,386
貝 類	57,198	41,810	21,701	137,820	137,713	68,220
計	251,728	269,843	226,130	676,861	790,408	623,606

### ● おもな魚種別水揚高

(単位：トン)

魚種別	御 宿			岩 和 田		
	元年	2年	3年	元年	2年	3年
た い	3	2	2	5	7	4
わらさ	0	0	0	0	1	0
ひらめ	2	3	2	13	15	1
さ ば	0	0	0	0	0	0
ぶ り	0	0	0	3	2	3
い か	155	48	48	318	77	37
かつお	50	109	105	122	238	259
い だ	0	0	0	46	242	92
め じ	0	2	1	3	9	26
ま ぐ ろ	4	3	3	1	3	7
さ よ り	1	5	2	0	0	0
このしろ	0	0	0	0	0	0
鮪	7	5	2	12	17	7
さざえ	5	1	1	23	2	3
雑 魚	16	64	46	27	26	76
い わ し	213	30	24	0	0	0
え び	0	3	2	6	20	11
計	456	275	238	579	659	526

### ● 漁港施設

(平成 3 年)

項 目	御 宿	岩 和 田
	けい 船岸延長 (m)	485
外かく施設延長 (m)	651	1,021
最大入港トン数 (t)	20	10
登録漁船隻数 (隻)	70	169
利用漁船隻数 (隻)	90	173

### ● 漁業協同組合の状況

(4.1現在)

組 合	平 成 3 年			平 成 4 年		
	計	正 組 合 員	準 組 合 員	計	正 組 合 員	準 組 合 員
御 宿	188	112	76	188	112	76
岩 和 田	462	457	5	462	457	5

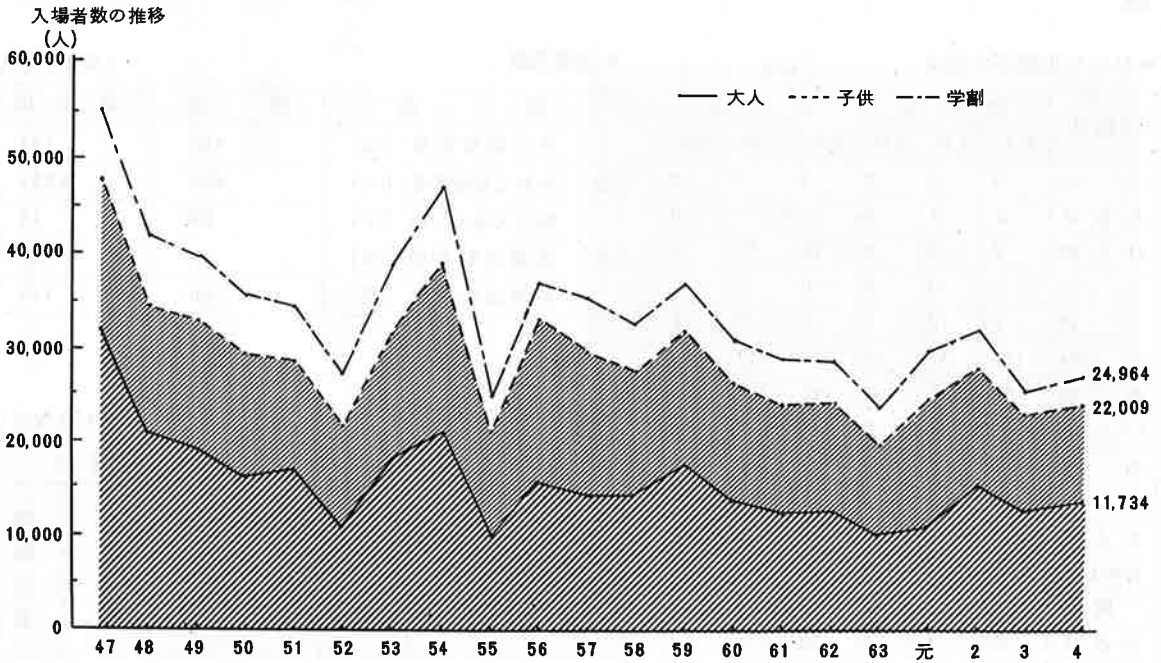
### ● 漁業種類別水揚量

(単位：トン)

種 別	御 宿			岩 和 田		
	元 年	2 年	3 年	元 年	2 年	3 年
ま き 網	213	30	23	0	244	0
刺 網	5	18	6	73	22	103
さ ば 釣	0	0	0	0	0	0
い か 釣	155	48	47	318	77	37
そ の 他 の 釣	72	168	154	125	244	353
そ の 他 の 延 釣	0	0	0	0	0	0
採 貝	11	6	3	13	17	7
採 藻	4	0	0	0	0	0
そ の 他 の 漁 業	0	5	5	50	55	26
総 計	460	275	238	579	659	526

# 観光

## ● 町営プール



## ● 観光施設及び入込数

区分		年度							
		40年	45年	50年	55年	60年	2年	3年	
観光客数 (人)	夏季	344,000	1,120,000	1,160,000	905,000	1,406,000	1,008,000	820,080	
	年間	396,000	1,310,000	311,000	1,041,000	1,659,000	1,283,000	1,165,000	
旅館	(軒)	8	20	21	17	17	23	24	
民宿	(軒)	51	200	250	270	244	240	235	
海の家	(軒)	26	33	32	32	31	29	29	
駐車場数	(有料)	1,307	12,512	15,151	18,018	31,346	36,993	33,015	
御宿駅の収入		(夏季千円)	19,591	51,389	74,019	89,195	140,748	95,000	95,027
観光収入		(推計千円)	249,300	369,000	942,480	1,850,805	3,686,808	3,831,600	3,676,600
町の観光投入額		(千円)	4,230	56,000	12,504	20,968	30,434	57,511	53,593

# 商工業

## ●工業（製造業）の状況

年	事業所数	従業者数	年間製造品 出荷額
50	49 戸	615 人	1,287 百万円
60	35	489	2,259
元	25	355	1,857
2	28	376	2,054
3	27	346	2,097

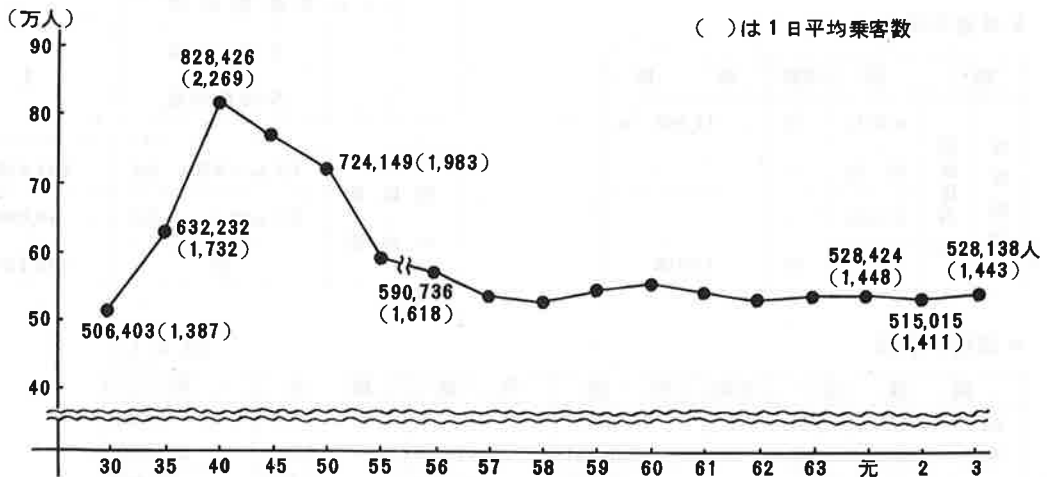
## ●商業の状況

( 3.7 現在 )

産業中分類	項目	商店数	従業者数	年間商品 販売額	売場面積
卸売業計		13 店	59 人	1,589 百万円	- m <sup>2</sup>
織物、衣服 身の回り品小売業		11	41	422	1,498
飲食料品小売業		64	256	4,601	3,760
自動車、自転車 小売業		4	11	93	201
家具、建具、 じゅう器小売業		15	56	380	809
その他小売業		39	162	1,844	1,597
小売業計		133	526	7,340	7,865
計		146	585	8,929	7,865

# 交通

## ●御宿駅乗客数



## ●自動車保有台数

( 4. 3. 31 )

車種	御宿町	夷隅郡市計
普通乗用車	113	1,234
小型乗用車	1,919	22,049
トラック	260	3,993
貨客乗用車	196	2,055
バス	17	164
軽自動車 (4輪)	1,070	15,406
特殊車	8	344
計	3,583	45,245

## ●交通事故発生件数の推移

( 1. 1 ~ 12. 31 )

年	発生件数	死者数	負傷者数
62	54	1	82
63	50	0	84
元	56	0	90
2	49	0	78
3	55	0	84

# 建設

## ● 建築届出件数の推移

区分 年	専用 住宅	旅館店 舗簡易 宿泊所	共同 住宅	併用 住宅	工場 倉庫	その他	計
61	52	16	1	8	7	2	86
62	56	7	6	9	5	16	99
63	121	6	3	9	6	19	164
元	101	6	4	6	4	12	133
2	153	7	0	11	5	12	188
3	176	8	3	4	1	12	204

## ● 林道の現況

項 目		本数	数 値
林業 施設	林道 延長 (m)	市町村	13 12,566 m
		国 有	—
		その他	—
		計	13 12,566

## ● 道路の現況

路 線 名		単位	町 道	県 道	国 道	計	
路 線	数	本	1,431	4	1	1,436	
	実延長	m	239,751	11,255	3,754	254,760	
内 訳	改良済延長	m	52,587	11,027	3,754	67,368	
	未改良延長	m	187,164	228	—	187,392	
内種別 駅	橋梁延長	m	91ヶ所 539	8ヶ所 117	1ヶ所 14	670	
	隧道延長	m	9ヶ所 449	1ヶ所 71	4ヶ所 314	834	
幅員別 内訳	改良済	1.3m以上	m	39	7	—	46
		5.5m以上	m	15,057	7,265	3,532	25,854
		5.5m未満	m	37,491	3,755	228	41,474
	未改良	5.5m以上	m	—	—	—	—
		3.5m以上	m	38	228	—	266
		3.5m未満	m	187,126	—	—	187,126
自動車交通不能		m	135,294	—	—	135,294	
路面別 内訳	未舗装道	舗装道	m	169,709	—	—	169,709
		舗装道	m	4,347	84	314	4,745
	舗装道	セメント系	m	—	7,716	3,440	11,156
		アスファルト系	m	65,695	3,455	—	69,150
	計		m	70,042	11,255	3,754	85,051

## ● 町道の内訳

(4.4.1)

項 目		数 値
道	実延長 (m)	239,751
	路面面積 (m)	682,940
	改良済延長 (m)	52,587
	舗装済延長 (m)	70,042
	自動車交通不能道延長 (m)	135,294
	歩道延長 (m)	5,731
	防護棚延長 (m)	5,143
	歩道橋 (m)	2ヶ所 27
	市町村道と鉄道との交差箇所数	7
	うち立体交差箇所数	4
実延長の内訳	1.5m ~ 5.5m (m)	224,655
	5.5m以上 (m)	15,096
	計	239,751



# 防 災

## ● 消火栓の設置場所

№	消火栓所在地	地区	№	消火栓所在地	地区	№	消火栓所在地	地区
1	鶴岡 実	須賀	35	松崎 勤(太子堂面)	久保	69	江沢 正雄	岩和田
2	伊藤 治助	"	36	スナック樹里入口	"	70	専修大学セミナーハウス	"
3	神定 建設倉庫	"	37	B&G海洋センター	"	71	木原 政吉	"
4	本吉 勇	"	38	遠藤 智子	"	72	吉田 征夫	七本
5	佐伯 進	"	39	秋葉 正雄	新町	73	吉野 茂男	"
6	渡辺 治男	"	40	滝口 松蔵	"	74	君塚 芳男	実谷
7	須賀 三ツ角	"	41	伊藤 勘助	"	75	君塚 俊成	"
8	滝口 清治郎	"	42	新井 勝	"	76	実谷上公会堂	"
9	日高 五郎	"	43	鶴岡 石材店	"	77	吉野 茂夫	"
10	中央海岸駐車場料金所	"	44	水谷 印刷	"	78	君塚 静男	"
11	三上 信雄	"	45	理容 つばき	"	79	吉野 栄	"
12	元湯 温泉	浜	46	熊谷喜六(天の守)	"	80	吉野 武男	"
13	式田 みつ	"	47	岩瀬 齒科	"	81	吉野 正之	"
14	大谷 福蔵	"	48	鈴木 木巖	"	82	吉野 健夫	"
15	渡辺 松一	"	49	松下 弘秀	六軒町	83	石井 芳清	上布施
16	松本 君江	"	50	幸保 常次	"	84	吉野 進一	"
17	米本良司 海岸店	"	51	板垣 健治	"	85	元大地病院	"
18	浜海岸案内所	"	52	鈴木 輝一	"	86	三輪 篤子(グリーンランド)	"
19	はまや 商店	"	53	金井 三男	"	87	布施 駐在所	"
20	浜天王 台	"	54	清水 礼司	"	88	布施 小学校	"
21	小池 春夫 入口	高山田	55	柳 健吉(補生堂)	"	89	吉野 泰成	"
22	嶋田 利定	"	56	立石 明男	"	90	石井 勇	"
23	高山田区民館入口	"	57	埋田 勝弘	岩和田	91	石井 博一	"
24	峰岸 俊長	"	58	藤井 昭	"	92	井上 儀一	"
25	鈴木 祐雄	"	59	岩井 敏夫	"	93	石井 惣次	"
26	岩瀬 信泰	"	60	小川 征	"	94	佐藤 良雄	"
27	君塚 盤雄	久保	61	畑中 芳造	"	95	吉野 菊彦	"
28	大地 寿美子	"	62	水上 定雄	"	96	佐藤 テルエ	"
29	御宿 保育所前	"	63	入宿 町内宿	"	97	新井 久栄	"
30	天津 英男	"	64	大野 元芳	"	98	佐藤 勝巳	"
31	白鳥 重和	"	65	水野 八郎	"	99	新井 隆	"
32	御宿中踏切寄道路	"	66	高梨 孝	"	100	西川 ハツセ	"
33	斉藤利夫(南畑田)	"	67	氏原 忠	"	101	大地 和美	"
34	オタフク 綿	"	68	嶋村 敏夫	"	102	佐藤 高二	"

## ● 消防の施設状況

4. 3. 31

消防ポンプ車	7台	防火水そう	84力所
水そう付ポンプ車	1台	消火栓	102力所
小型ポンプ車	3台	防災無線戸別受信機	1,870世帯
指揮広報車	1台	" 固定系システム	27力所

## ● 消防団

団長	副団長	分団長	副分団長	部長	班長	団員	計
1	3	15	8	9	43	166	245

## ● 火災事故発生件数

年次	火災件数				焼失面積 (㎡)		損害額 (千円)
	総数	建物	山林原野	その他	建物	山林その他	
元	0	0	0	0	0	0	0
2	9	6	2	1	439	555	42,459
3	8	6	0	2	265	607	27,796

## ● 災害時の避難場所

名称	所在地	電話
御宿小学校	久保2085	68-2009
御宿中学校	新町68	68-2101
岩和田小学校	岩和田1075	68-2254
岩和田青年館	" 788	68-4392
サンドスキー場 (避難集合地)	" 1354	
布施小学校	上布施909	68-2437
実谷区民館	実谷586	68-5970
八坂神社 (避難集合地)	須賀525	
御宿家政高校	久保1551	68-2911
B&G海洋センター体育館	" 1135	68-4143

# 保 健

## ● 胸部検診受診状況

年 度	対象者数	受診者数	受診率
2	2,757人	1,594人	57.8%
3	2,060	1,488	72.2
4	2,160	1,405	65.0

## ● 胃がん検診受診状況

年 度	対象者数	受診者数	受診率
2	2,137人	631人	29.5%
3	2,086	666	31.9
4	2,107	683	32.4

## ● 子宮がん検診受診状況

年 度	対象者数	受診者数	受診率
2	1,474人	318人	21.6%
3	1,503	363	24.2
4	1,537	343	22.3

## ● 基本健康診査受診状況

年 度	対象者数	受診者数	受診率
2	1,708人	708人	41.5%
3	1,583	683	43.1
4	1,536	675	43.9

## ● 乳がん検診受診状況

年 度	対象者数	受診者数	受診率
2	1,485人	261人	17.6%
3	1,498	322	21.5
4	1,590	333	20.9

# 国 保 ・ 年 金 ・ 老 保

## ● 国民健康保険加入者及び給付状況

種別 年度	世帯数	加 入 者 数				医療費(町支弁額) (千円)			
		一 般	退 職	国保老人	合 計	一 般	退 職	国保老人	合 計
元	1,675	3,165	340	682	4,187	253,380	51,088	312,759	617,227
2	1,727	3,041	361	750	4,152	280,887	60,512	299,821	641,220
3	1,760	2,930	401	813	4,144	270,689	76,201	328,338	675,228

## ● 国民年金受給者の状況

種別	件数・金額	件 数	金額(千円)
老 齡 年 金		994	373,922
通 算 老 齡 年 金		194	35,800
障 害 年 金		39	32,117
母 子 年 金		2	2,011
寡 婦 年 金		5	2,300
老 齡 基 礎 年 金		311	135,651
障 害 基 礎 年 金		27	20,209
障 害 基 礎 年 金 (旧 福 社)		66	55,863
遺 族 基 礎 年 金		15	10,448
合 計		1,653	668,321
福 社 年 金		148	45,826

## ● 老人保健加入者及び給付状況

(千円)

年 度	加入者数	医療費(町支弁額)
元	1,010	451,511
2	1,090	419,543
3	1,185	495,171

# 環 境

## ● ゴミ収集の状況

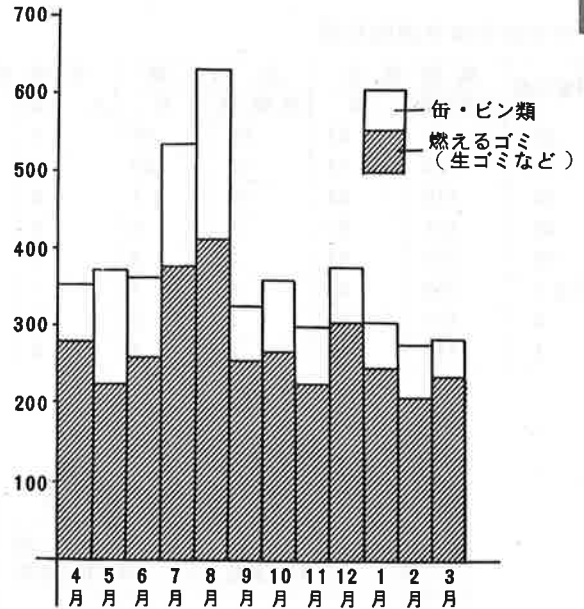
年度	区分	可燃物	不燃物	合計	燃却日数
63		3,484 t	654 t	4,138 t	165 日
元		3,165	1,620	4,785	168
2		3,470	1,067	4,537	175
3		3,150	1,464	4,614	170

## ● し尿

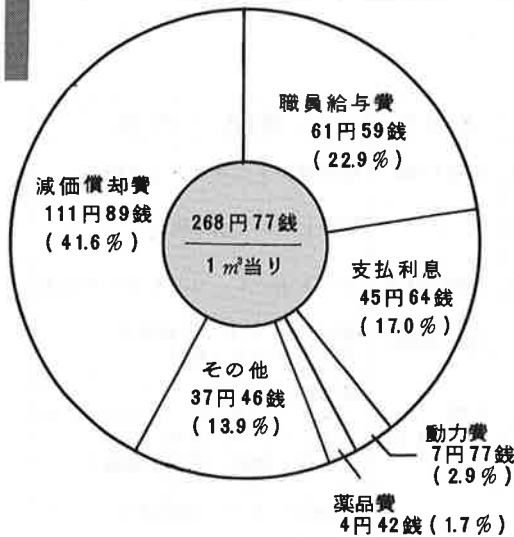
(夷隅郡環境衛生組合)

1. 処理計画人口 (人)	8,367
(1) 非水洗化人口 (人)	4,213
(イ) 計画収集人口 (人)	3,894
(ロ) 自家処理人口 (人)	319
(2) 水洗化人口 (浄化槽人口) (人)	4,154
2. し尿収集の状況 (k)	4,071
(1) し尿 (k)	2,060
(2) 浄化槽汚泥 (k)	2,011
収集職員数 (人)	2
バキューム車 (台)	1

## ● 月別ゴミ収集量 (平成3年度)



# 上 水 道



1 m<sup>3</sup>の水をつくる費用構成

## ● 水道ダイジェスト (平成3年度決算から)

区 分	単 位	3 年 度	2 年 度	増 減
年度末給水人口	人	5,630	4,918	712
年度末給水戸数	戸	2,225	1,943	282
年間取水量	m <sup>3</sup>	816,203	719,839	96,364
年間給水量	m <sup>3</sup>	759,317	663,740	95,577
年間使用水量	m <sup>3</sup>	668,560	612,158	56,402
1カ月平均給水量	m <sup>3</sup>	63,276	55,312	7,964
1カ月平均使用水量	m <sup>3</sup>	55,713	51,013	4,700
1日最大給水量	m <sup>3</sup>	4,852	4,665	187
1日最大使用水量	m <sup>3</sup>	4,420	4,544	△ 124
1戸1カ月平均使用水量	m <sup>3</sup>	25.0	26.3	△ 1.3
1人1日平均使用水量	ℓ	324	341	△ 17
月平均給水収益	千円	10,384	9,816	568
給水原価	円・銭	268.77	279.46	△ 10.69
資本費	円・銭	157.53	169.37	△ 11.84
施設利用率	%	34.0	29.8	4.2

# 教 育

## ● 町立小・中学校の児童・生徒・教職員数 (4.5)

学校名	児童生徒数	学級数	職員数	事業養職員	調理員	用務員
御宿中	329	10 (1)	22	2	3	
御宿小	301	13 (2)	21	2	4	
岩和田小	92	7 (1)	14	1		
布施小	159	7 (1)	12	1		1
計	881	37 (5)	69	6	7	1

( )はうち特殊

## ● 中学校卒業生進路状況

卒業年度	高校進学		就 職		各種学校		計
	進学者数	%	就職数	%	人数	%	
35	71	51	66	48	2	1	139
45	130	72	42	23	8	5	180
50	128	88	10	7	8	5	146
55	124	87	11	8	7	5	142
60	117	97	2	2	1	1	120
平成2	109	93	8	7	—	—	117
3	125	94	7	5	1	1	133
4	113	96	2	2	2	2	117

## ● 児童・生徒数の推移

年度	児童生徒数		
	総数	小学校	中学校
30	2,063	1,659	404
40	1,828	1,153	675
50	1,220	848	372
60	1,155	773	382
平成2	954	597	357
3	924	591	333
4	881	552	329

## ● 社会教育施設利用状況 (人)

年 度	公 民 館		資 料 館		海洋センター体育館		同 プ ール	
	一 日 平均	年 間 利用者数	一 日 平均	年 間 利用者数	一 日 利用者数	年 間 利用者数	一 日 平均	年 間 利用者数
63	107.5	32,358	7.2	2,164	169	49,612	142	12,921
元	105.1	31,844	8.4	2,530	167	48,982	137	13,056
2	107.6	32,174	9.3	2,828	148	43,218	147	12,627
3	107.9	34,287	7.7	2,181	150	44,056	153	11,649

## ● 文 化

名 称	所在地	施設・内容
公 民 館	久保2200	調理実習室、和室、茶室 大ホール、大・中会議室 クラブ集会室、絵画工作 室、視聴覚室 図書室、蔵書約8,500冊
歴史民俗 資料館	久保2200	「御宿と人」「御宿とく らし」「御宿と教え」の コーナー 展示300展、五倫文庫、 64カ国の教科書32,500冊
月の沙漠 記念館	六軒町 505-1	1 F 企画展示室 2 F 加藤まさを展示室 映像展示室 野外ステージ

## ● スポーツ

名 称	所在地	施設・内容
町 営 野 球 場	久保1135	野球場、テニスコート3面
ゲートボール場	〃	ゲートボール場3面
須賀多目的広場	須賀514-1	ゲートボール、ソフトボールなど
町 営 プ ール	須賀2208	50mプール1、子供用1 スライダープール1
海洋センター	久保 1135-1	体育館、会議室 バスケットボール、バレーボール バドミントン、卓球 その他(剣道、空手、柔道)
海洋センター プ ール	〃	25mプール1、幼児用1
御宿台公園 テニスコート	御宿台 53番地	テニスコート6面

# 姉妹都市

【姉妹都市】  
アカプルコ市（メキシコ）  
昭和53年8月姉妹都市協定締結

【姉妹館】  
御宿町歴史民俗資料館  
ボウボウアタマ博物館  
（ドイツ・フランクフルト市）  
平成3年11月姉妹館提携締結



## 指定文化財

区分	番号	名称	所在地	所有者 又は 承継地	指定年月日
県指定	1	ドン・ロドリゴ上陸地	御宿町岩和田 626	御宿町	41. 12. 2
町指定	1	ドン・ロドリゴ関係遺品	御宿町久保 1, 916	岩瀬 禎之	49. 3. 27
〃	2	木造阿弥陀如来坐像	御宿町浜 572 - 1	妙音寺	〃
〃	3	亀甲地双鶴鏡	〃	〃	〃
〃	4	白銅鏡	〃	〃	〃
〃	5	木造大日如来坐像	御宿町上布施 1, 474	真常寺	〃
〃	6	木造如意輪観音坐像	〃	〃	〃
〃	7	十王堂縁起	御宿町六軒町	十王堂	〃
〃	8	最明寺夫婦銀杏	御宿町須賀 668	最明寺	53. 3. 27
〃	9	旧役場大蘇鉄	〃 〃 160	御宿町	〃
〃	10	双盤	〃 〃 668	最明寺	54. 6. 27
〃	11	小幡神楽囃子	〃 上布施小幡区	保存会	57. 6. 29
〃	12	高山田神楽囃子	〃 高山田区	保存会	57. 9. 28
〃	13	千人塚供養塔	〃 新町字千人塚	妙昌寺	59. 1. 11
〃	14	閻魔胎内像・十王像	〃 六軒町	十王堂	〃
〃	15	伊勢参宮絵馬	〃 上布施	八幡神社	〃
〃	16	真常寺石塔	〃 上布施 1, 474	真常寺	〃
〃	17	木造阿弥陀如来及び両脇侍律像	〃 六軒町	十王堂	60. 2. 12
〃	18	木造阿弥陀如来坐像	〃 浜 618 - 1	観音寺	〃
〃	19	木造傳祐上人坐像	〃 須賀 668	最明寺	〃
〃	20	紙本著色大田喜藩陣列之図	〃 久保 2, 200	御宿町	61. 1. 14
〃	21	旧布施村絵図	〃 実谷	実谷区	62. 2. 19
〃	22	千箇寺参御首題帳	〃 上布施 1, 800	吉野 信	〃
〃	23	孝女竹永志保の碑	〃 上布施 827	上布施区新宿	62. 10. 27
〃	24	月夜見神社の宝塔	〃 久保 2, 200	御宿町	平成 4. 1. 30

# 御宿町暮らしのダイジェスト

<p>人口密度</p>  <p>1 km<sup>2</sup> に 319 人</p>	<p>家族</p>  <p>1 世帯に 3 人</p>	<p>転入</p>  <p>0.9 日に 1 人</p>	<p>転出</p>  <p>1.2 日に 1 人</p>
<p>結婚</p>  <p>9.4 日に 1 組</p>	<p>離婚</p>  <p>33.3 日に 1 組</p>	<p>出生</p>  <p>8.7 日に 1 人</p>	<p>死亡</p>  <p>4.7 日に 1 人</p>
<p>火災</p>  <p>8 件</p>	<p>交通事故</p>  <p>6.7 日に 1 件</p>	<p>水道使用量</p>  <p>1 人 1 日平均 324 l</p>	<p>ゴミ</p>  <p>1 日平均 12.6 トン</p>
<p>町職員</p>  <p>町民 79 人に 1 人 (4 年 10 月 1 日現在)</p>	<p>教員</p>  <p>小学生 12 人に 1 人 中学生 15 人に 1 人 (4 年 5 月 1 日現在)</p>	<p>商店</p>  <p>18.5 世帯に 1 店</p>	<p>町税</p>  <p>1 人当たりの負担 129,000 円</p>
<p>自動車</p>  <p>1 世帯に 1.3 台</p>	<p>電話</p>  <p>1 世帯に 1.6 台</p>	<p>救急車出動</p>  <p>1.8 日に 1 件</p>	<p>町の台所</p>  <p>一般会計からの支出額 町民 1 人当たり 549,408 円</p>



# 御宿の唄

## 御宿ブルース

作詩―古谷玲児  
作曲―八州秀章  
唄―すずらん姉妹

一 あだし人魚よ 七尋八尋  
姿いとしや 紐がすり  
忘れられよか 忘れてなろか  
夢の御宿 海女の町 海女の町

二 星の数ほど 寄せては返す  
色もとどり 人の波  
光る砂浜 きらめく渚  
夢の御宿 海の町 海の町

三 月のあかりに 二人の胸に  
乱れ咲く花 月見草  
行こか砂丘へ 戻ろか宿へ  
夢の御宿 恋の町 恋の町

## 回想譜

作詩今城靖児／編曲佐伯亮  
唄 藤山一郎

一 星みれば はろかに香く  
雲みれば つきせぬ想い  
去りゆきし 君は詰わねど  
御宿の ああ 海の恋しさ

二 風吹けば 風もさびしや  
虫鳴けば 虫もわびしや  
ただひとり 山荘にあれば  
堪えがたく ああ 涙ながるる

三 朝には あしたの祈り  
夕には ゆうべの願い  
嫁ぎゆく 妹にのみ  
いまはまだ ああ 幸をこののみ

## 房州御宿音頭

作詩―石川澤月  
作曲―藤井凡大  
房州 御宿宝の庫よ

海に銀鱗 海に銀鱗 田に黄金  
ハソリヤ ヤツサイ  
ヤツサイ ドントナ

房州御宿 網代の浜は  
銀の砂浜 銀の砂浜 金の浜  
潮は黒潮 流れて巻いて  
風は汐風 風は汐風 恋の風  
あんな男を梶子にもつて  
ぬれて苦労が ぬれて苦労が

お前や水底 わしや風の中  
つなは一筋 つなは一筋  
血が通う  
板子一枚いといはせぬが  
ぬれるお前が ぬれるお前が

いと美しい  
房州御宿旅立つ朝は  
雨も降らぬに 雨も降らぬに  
袖しぼる

舟は帆まかせ 帆は風まかせ  
わたしやお前の わたしや  
お前の つなまかせ

## 御宿離し

作詩・作曲―加藤まさを  
編曲―吉野達弥  
唄―中里このえ

一 トンとトンとトンと男波が躍る  
躍る男波に抱かれて歌う  
女波いとしや月夜の晩は  
御宿離して浮かれ出す

二 山にや名物メキシコタワー  
浜の砂丘にや王子と姫が  
月の沙漠を揺られて越える  
対の駱駝の旅姿

三 磯の華かよ岩和田の漁女は  
浮いて沈んで浮いて  
浪がドンと来りや乳房が揺れる  
誰が住むやらあの胸に

四 唇は砂丘に浜唇顔が  
夜は砂丘に宵待草が  
粋な浜風花から花に

若い二人の燃える頬に

五 椰子の葉蔭で佳い夢見たよ  
野暮なトウロク 磯パン無しの  
可愛い人魚が燐燐岩で  
忘れちゃおえねえ また来てね

## 月の沙漠

作詩―加藤まさを  
作曲―佐々木すくる

一 月の沙漠を はるばると  
旅のらくだが 行きました  
金と銀との くらおいて  
二つならんで 行きました

二 金のくらは 銀のかめ  
銀のくらは 金のかめ  
二つのかめは それぞれに  
ひもでむすんで ありました

三 先のくらは 王子さま  
あとのくらは お姫さま  
乗ったふたりは おそろいの  
白い上衣を 着てました

四 広い沙漠を ひとすじに  
ふたりはどこへ 行くのでしよう  
おほろにけふる 月の夜を  
ついのらくたは とほとほと  
砂丘を越えて 行きました  
だまって越えて 行きました



月の沙漠記念館

## 町内の官公署・団体施設一覧

### ●役場関係

〒 299-51  
市外局番 0470

御宿町役場	久保 2200	☎ (68) 2511
公民館	" 2200	☎ (68) 2947
歴史民俗資料館	" 2200	☎ (68) 4311
月の沙漠記念館	六軒町 505-1	☎ (68) 6389
御宿町児童館	新町 419	☎ (68) 4542
岩和田児童館	岩和田 788	☎ (68) 4392
社会福祉協議会	久保 1135-1	☎ (68) 6725
御宿町地域福祉センター	" "	☎ (68) 6725
御宿海洋センター	" 1135-1	☎ (68) 4143
清掃センター	" 1041	☎ (68) 4613
浄水場	実谷 519	☎ (68) 4855
町営運動場(管理棟)	久保 1135	☎ (68) 4794
御宿台公園テニスコート	御宿台 53	☎ (68) 6959

### ●学校施設

教育委員会	久保 2200	☎ (68) 6283
御宿保育所	" 2180	☎ (68) 2459
岩和田保育所	岩和田 926	☎ (68) 2944
御宿小学校	久保 2232	☎ (68) 2009
岩和田小学校	岩和田 1703	☎ (68) 2254
布施小学校	上布施 909	☎ (68) 2437
御宿中学校	新町 68	☎ (68) 2101
県立御宿家政高等学校	久保 1511	☎ (68) 2911

### ●警察

駅前駐在所	須賀 188	☎ (68) 2100
六軒町駐在所	六軒町 488	☎ (68) 2719
布施駐在所	上布施 875	☎ (68) 4499

### ●その他

御宿駅	須賀 191	☎ (68) 2053
御宿郵便局	須賀 449	☎ (68) 2871
布施郵便局	上布施 1400	☎ (68) 2870
御宿町漁業協同組合	浜 2164	☎ (68) 2611
岩和田漁業協同組合	岩和田 945	☎ (68) 2011
夷隅中央農協御宿支所	須賀 167	☎ (68) 2424
運輸省御宿航空標識所	岩和田 1171-3	☎ (68) 2654
御宿町観光協会	久保 2200	☎ (68) 2414
御宿町体育協会	" 2200	☎ (68) 2947
御宿町商工会	新町 417-22	☎ (68) 2818
御宿町商店振興会	"	☎ (68) 2818
御宿町民宿組合	須賀 191	☎ (68) 2325
御宿町旅館組合	" 191	☎ (68) 4419