

# おんじゆく

10

1993年10月

第360号

千葉県御宿町役場



壮年ピクニック競技での1コマ

町民体育祭は雨のため、午後の部は中止になりましたが、参加者は短い時間の中で楽しいひとときを過ごしました。

# 歳入歳出ともに60億円を超える

## 歳出全体の63%を投資的経費に



今年5月に業務を開始した、役場庁舎と保健センター

第一表 一般会計の状況〔決算額〕

(単位千円)

	平成4年度	平成3年度	増 加 額	増加率
歳入総額	6,452,049	4,748,431	1,703,618	35.9%
歳出総額	6,318,577	4,578,215	1,740,362	38.0%

決算特集

平成四年度の本町の財政は、国や地方財政の状況を見きわめ、継続事業で取り組んでいる庁舎・保健センター建設の完成をめざすと同時に、道路を中心とした生活関連施設や地域の特性をいかした各種施設の整備など、積極的に住民生活に直結する施策を展開するため、所要の財源確保を図り効率よい財政運営を行いました。

この結果、平成四年度の一般会計決算は、歳入については、庁舎・保健センター建設事業に充当するため財政調整基金から二十六億五千万円を繰り入れたほか、地方交付税で前年度比一一・九%増、町税でも四・一%増と順調に財源確保が図られ、歳入総額は六十四億五千二百四万円と前年度と比べ三五・九%増加しました。

歳出については、予算編成時に掲げた重点施策を達成すべく努力した結果、歳出総額は六十三億一千八百五十七万円と前年度対比三八・〇%増加しました。

### 実質収支は一億三千万円の黒字

決算の収支状況は、第一表のとおり歳入決算総額から歳出決算総額を差し引いた形式収支で、一億三千三百四十七万二千円の黒字決算となりました。

また、実質収支額の標準財政規模に対する割合、いわゆる実質収支率は、六・七%となりました。

本年度は、災害復旧事業の明許繰越により翌年度へ繰り越すべき財源九万八千二百円

### 歳入は35.9%の増

歳入決算額の状況は、第二表のとおり歳入総額六十四億五千二百四十九千円で、前年度の四十七億四千八百四十三

万一千円と比べ十七億三百六十一万八千円、三五・九%の増加となりました。

# 町税・地方交付税ともに

## 順調に伸びる

科目別にみると、前年度一・五％と二ヶ台の伸びを示した町税が、ゴルフ場開発等の進行に伴う特別土地保有税・取得分の減少により、伸び率は鈍化したものの、前年度比四・一％増の十一億二千二百九十五万一千円を確保。

また、地方交付税についても、学校プール建設等による事業費補正算入額の増加や地域福祉基金費をはじめとする単位費用の伸びにより普通交

付税が前年度比一二・三％の増と、地方交付税総額で、九億四千二百八万四千円を確保しました。

国・県支出金のうち、国庫支出金は前年度に比べ災害復旧事業が減少したこと等により、一二・〇％減の一億四千九十三万七千円。

また、県支出金は、保健センター建設事業をはじめ、漁港改良や治山、街路灯整備などに對し、県の補助制度を活

用した結果、前年度より八千九十八万円増の一億九千四百八万三千円となりました。

繰入金は長年庁舎建設に充当する目的で積立した基金を取り崩したことにより、二十六億五千九百二十五万七千円となり、歳入全体の四一・二％を占めました。

町債は、七億二千七百三十万円と前年度に比べ一六・九・二％と大きく増加しましたが、これは、庁舎建設、消防ポンプ自動車購入のほかは、交付税に算入される地域総合整備事業債等、有利な制度を活用しました。

第二表 歳入

(単位千円)

科目	平成4年度		
	決算額	構成比	
町税	1,122,951	17.4%	
地方譲与税	61,827	1.0	
利子割交付金	15,941	0.2	
ゴルフ場交付金	25,740	0.4	
自動車交付金	37,282	0.6	
地方交付税	942,084	14.6	
内訳	普通	848,893	13.2
	特別	93,191	1.4
交通安全特別	2,085	0.1	
対策交付金	37,360	0.6	
分担金負担金	22,099	0.3	
使用料	16,107	0.2	
手数料	140,937	2.2	
国庫支出金	194,083	3.0	
県支出金	175,472	2.7	
財産収入	-	-	
寄附金	2,659,257	41.2	
繰入金	170,216	2.6	
繰越金	97,106	1.5	
諸収入	727,300	11.3	
町債	4,202	0.1	
消費税交付金	6,452,049	100.0	
合計			

## 歳出決算

前年度に比べ38.0%の増

歳出決算の状況は、歳出総額六十三億一千八百五十七万七千円で、前年度に比較して

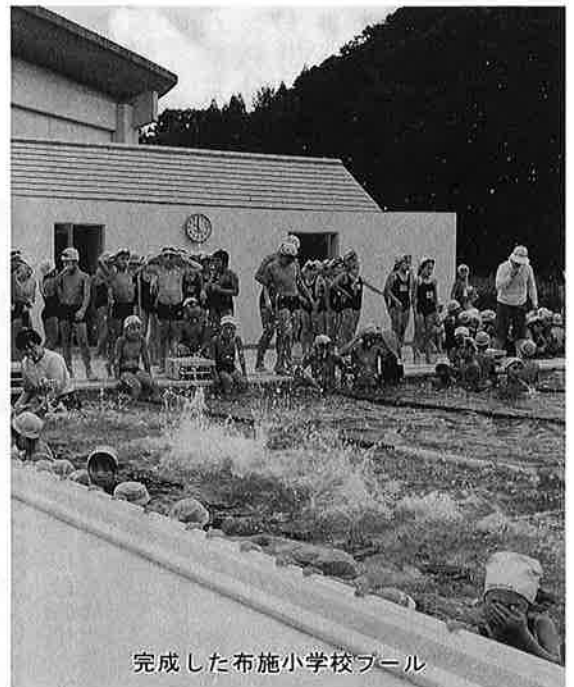
十七億四千三十六万二千円、三八・〇％の増となりました。

## 庁舎建設で伸びた

### 総務費

歳出決算の状況を目的別にみますと、総務費が三十億五百八十六万九千円で、歳出全体の四七・六％を占めました。

これは、継続事業で取り組んだ庁舎建設の工事費十四億六千六百四十六万円など庁舎



完成した布施小学校プール

関係経費をはじめ、住民サービスの向上と行政事務の効率化を図るための電算機の自己導入経費、住民要望を行政に反映させるための住民意識調査等、新たな事業を展開した結果です。



保健センターで行われている「機能訓練」

保健センター建設や  
小型合併浄化槽補助など  
衛生費に15億6千万円

衛生費は、保健センター建設事業費や南房総広域水道企業団への出資金、小型合併浄化槽設置補助など、健康できれいな暮らしを守るための投資的支出が増加。このため、

前年度に比べ十一億四千三百二十四万七千円増の十五億五千九百六十六万七千円を支出しました。

「生きがい健康づくり事業」  
を導入  
積極的に福祉施策展開

民生費

民生費は、前年度に地域福祉センター建設事業があった

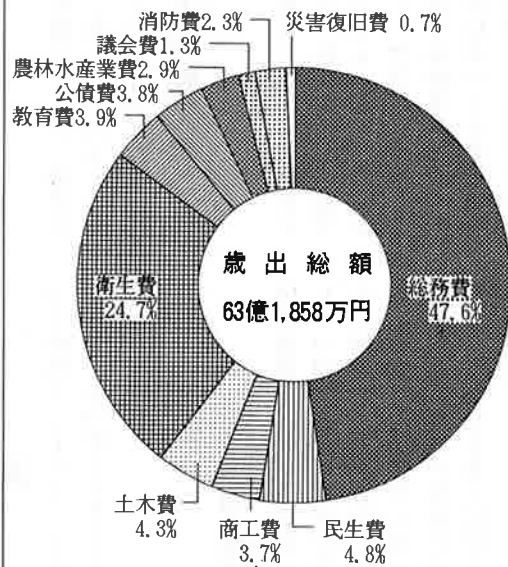
生活関連道路26路線や  
リゾート道路整備で  
土木費は  
2億7千万円

ため、支出額は三億五百七十四万四千円と前年度比五千九百五十八万八千円の減となりましたが、高齢化社会に対応して老人ホームへの短期入所や入浴サービス事業等に加え新たに「生きがい健康づくり事業」を導入し、地域福祉センターを拠点としたふれあいと支えあいのある福祉施策を展開しました。

住民に直結した生活関連道路二十六路線の舗装・改良、

排水整備やリゾート関連道路の〇一〇九号線の用地取得をはじめ、河川改修や町営住宅整備などに取り組んだ土木費は、二億七千二百七十七万円を支出しましたが、継続で進めてきた裾無川河川改良事業の工事完了による事業の減により、前年度に比べ千七百七十万四千円の減となりました。

目的別歳出決算構成比



教育費は布施小プール建設などを  
農林水産業費は37%の増

教育費は、学校教育の環境整備を図るため御宿小学校の屋根防水工事や岩和田小学校のグラウンド周囲擁壁工事、また布施小学校のプール建設を含む負担金等の建設事業費を支出したほか、小学校の教科書改訂に伴う教育振興経費、さらには生涯学習の充実とスポーツレクリエーション活動の振興を図るための経費など合わせて二億四千九百四十二万九千円を支出しました。

第一次産業の新たな展望を拓くため設置された農林水産課も二年目を迎え、農林道整備や漁港整備に加えて、次代を担う子供たちに農作業を体験してもらおう「ふれあい農業」やキウイフルーツワインの町独自のラベル作成などのソフト事業や漁場クリーンアップ事業などに取り組み、農林水産業費の支出額は前年度に比べ、四千九百六十七万三千円増の一億八千二百二十万一千円となりました。

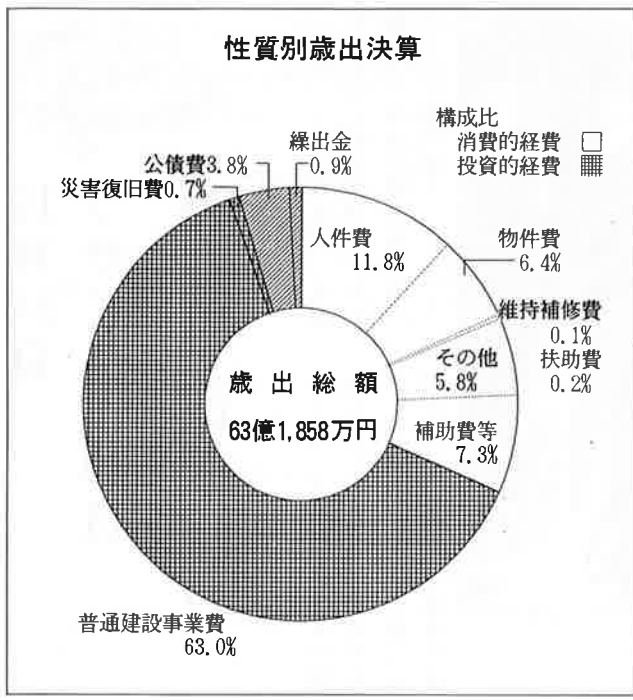
# プール建設や公園整備など

## 海の保養地の基盤づくりを推進

### 水槽付ポンプ車など消防施設も充実

商工費は、海の保養地にふさわしい施設整備に重点を置き、月の沙漠記念公園の歩道整備や岩和田駐車場の整備等に加え、国の地域づくり推進事業により町営プールの改修に着手。また、町のイメージアップにつながる街路灯設置事業も開始し、支出総額は、

二億三千六百十六万二千円となりました。  
 消防費は、広域常備消防に対する負担金をはじめ、消防施設整備の充実強化を図るため、水槽付ポンプ自動車の購入や防火水槽・消火栓の新設等を実施し、全体で一億四千六百四十五万円を支出。



町債償還のための公債費は、ここ数年の積極的な事業執行により、前年度に比べ三千四百九十一万八千円増の二億三千八百六十九万七千円を支出。  
 災害復旧費は、農地農業用施設や道路、河川等の復旧に四千四百四十四万八千円。議会運営のための経費である議会費は、八千四百四十三万八千円を支出しました。  
 なお、災害復旧事業は、繰越明許費により三千三十二万四千円が平成五年度に繰り越されました。

## 借り入れは 有利な制度を利用して



町債は、町が実施する事業のうち、多額の経費を必要とし、その事業の性格、効果から後年度の町民にも経費を負担させることが適当と考えられるもの。  
 また、災害復旧等、緊急に実施する必要があるもの等については、県の許可を得て、政府、市中銀行等から長期の資金を借入し、これらの事業に充当するものですが、平成四年度末の町債現在高は一般会計では二十一億二千八百八十八万円で、三年度末に比べ五億八千二百四十四万九千円増加しました。

これは、庁舎建設事業に四億九千五百六十万円、南房総広域水道企業団への出資金一億五千五百六十万円などの借入を四年度に行ったためですが、庁舎建設事業債については、後年度の負担増を考慮し基金からの繰入等により財源確保を図り、国の充当率を下回る借入額となりました。また、広域水道企業団への出資金の借入については、その元利償還金が交付税措置されるものです。また、一時借入金は、予算執行に当たって歳計現金の不足を補うための一時的借入で年度内に償還するものですが、平成四年度においては、計画的な予算執行に努めたことにより、一時借入金はありませんでした。

クリーン  
アップ  
おんじゅく

10月24日

リサイクルの日

26トンの古紙回収



▲ すてればゴミ、生かせば資源

日頃、ゴミの減量化、資源化を目的とするリサイクル活動は、学校の児童生徒の皆さんをはじめ、ボランティアが

ループ、子供会、PTAの皆さんなど広く活発にすすめていますが、去る十月二十四日(日)には、千葉県リサ

イクルの日にちなみ町民総出による活動が展開されました。

町内、およそ四十ヶ所の収集場所に出された古紙は、各課より選出された、二十五名の役員職員により軽トラックや二トラックで回収され、清掃センターに搬入されました。

回収された古紙は後ほど有価物として業者にひきわたされます。二十四日の回収結果は表①のとおりです。

また、日頃ご協力をいただいています各団体のリサイクル活動について、今年度前期分(四月〜九月)の結果をみてみたいと思います。表②をご覧ください。総量で八十四トンの古紙、古布、空ビン、空カンなどが再資源化されました。



表① リサイクルの日 (kg)

地区名	ダンボール 新聞、雑誌
須賀	2,460
浜	3,300
高山田	3,340
久保	2,220
新町	5,200
六軒町	1,180
岩和田	2,130
実谷・七本	2,600
上布施	3,640
御宿台	60
合計	26,130

先月号の広報でお知らせしましたように各年度ごとのゴミの総排出量は、元年度、四千七百八十五t、二年度、四千六百十七t、三年度、四千六百十四t、四年度、四千一百一tとわずかですが減少傾向にあります。

排出ゴミ量について他のほとんどの自治体が増加傾向にある中、当町はこのように減少化していますが、これも皆さんの積極的な協力によるものと感謝致します。

リサイクル活動費補助として、町より町内の各団体に、1kg当り二円の助成金が交付されますが、1t当り処理費用と単純に比較しますと、かなりの経費が節約されます。

ゴミ白書表③により、平成四年度において、1t当りのゴミ処理費用は、一万五千六百十六円です。町内各団体の皆さんによる年間資源化量を二百tと推定しますと、表④のように費用節減となります。

地球資源有限の時代において、このような地域の小さな活動、心づかいが、やがては地球を傷つけない大きな結果となって私たちの生活に反映してくるものと思えます。五十年、百年後の地球の将来を想像し、今、日々の生活の中で行動していくことは、容易ではないと思いますが、今後ともよろしくご協力をお願いします。

(環境衛生課)



表② 各団体回収結果前分(4月～9月)(kg)

団体名	古紙、古布、空カン、空ビン等
リサイクルグループかもめ	57,521
岩和田小学校PTA	6,178
上布施子供会	4,906
実谷、七本子供会	4,906
六軒町子供会	649
浜とび魚子供会	4,600
須賀子供会	3,847
久保子供会	1,601
合計	84,208

表③ 平成4年度ゴミ白書

①総処理量	4,401トン
②総処理費用	68,730,000円
③1トン当りの処理費用	15,616円
④町民1人当り年間ゴミ排出量	
可燃ゴミ	319kg (1日当り873g)
不燃ゴミ	114kg (1日当り312g)
合計	433kg (1日当り1,185g)
⑤ゴミを処分するために必要な費用 (町民1人当り)	8,181円
⑥観光客1人当りが出すゴミの量 (可燃ゴミ、不燃ゴミ合計)	625g
※年間入込客数120万人に見込んだ場合。	

表④

〈町より各団体に助成されるお金〉	
200,000kg (200t) × 2円 = 400,000円	(1kg当りの助成金)
〈町が処理しなくてよいお金〉	
15,616円 × 200t = 3,123,200円	(1t当りのゴミ処理費用) (推定)

## 全国都市緑化ちばフェア

# シンボルマーク マスコットキャラクター

### 募集

第十二回全国都市緑化フェアが、平成七年八月二十五日から県立幕張海浜公園と市立稲毛海浜公園を会場として開催されます。

緑豊かな潤いのある都市づくりを目指し、より親しみのあるフェアにするため、「シンボルマーク・マスコットキャラクター」を募集します。

#### 【テーマ】

「なつかしい みどりを未来に」

○緑豊かな千葉を十分にイメージさせるもの。

○都市緑化意識の高揚と都市緑化に関する知識の普及が図れるもの。

○ちばフェアにふさわしく、全国の人々に広く親しまれるもの。

#### 【応募規定】

○いずれもB5判にカラー(四色以内)で一点を描き、裏面に住所・氏名・年齢・職業または学校名・電話番号・作品の簡単な制作意図・「シンボルマーク」「マスコットキャラクター」の別を明記し、事務局へ郵送してください。

#### 【応募締切】

平成五年十一月三十日(火)  
(当日消印有効)

#### 【応募先及びお問い合わせ】

〒二六〇 千葉市中央区中央三十八-三 千代田生命千葉中央ビル五階  
第十二回全国都市緑化ちばフェア実行委員会事務局 企画広報課 ☎〇四三-二二三-四四九一

# 青年海外協力隊 体験記（タンザニア）

⑤

## 「アサンテ・サーナ」

保健婦 鶴岡 章子

「日本とこんなに違う!」(1)

予定通り、日本を発った二日後に、タンザニアの首都ダレスサラームに到着した。日本出発前に「タンザニアは現在雨季で、かなりむし暑い」

と聞いており、暑さは覚悟していたつもりだったが、現地

はものすごい暑さであった。

空港の周囲は緑、緑、緑、日本

の空港とは違うのどかさを

感じた。

私達十五人の隊員は、都心



もみがらをとるのが私たちの仕事

から少し離れた隊員宿舎に直行した。隊員宿舎までの車の窓から見える街の表情は、自分をとても緊張させた。黒に近い肌の色。性別は区別できても、みんな同じように見える顔。その顔から輝くように目立つ眼と歯。次回洗濯したら着られなくなりそうなやぶれた衣服。ボコボコに荒れた道路を走っている、自分より年をとった日本車のカローラ……。初めて途上国を訪れる私にとって、これらの1つ1つがとてもショックングであった。

宿舎に到着し、

まず寝室に案内さ

れた。そこには二

段ベットがあり、

そのベットには、

熱帯病のマラリア

を予防するために、

昔懐かしい蚊帳が取

り付けてあった。

宿舎には、ビデオ・

扇風機・洗濯機・

ラジカセ・ワーブ

ロ・書籍・台所用

品までが備えつけ

られており、これ

を見ただけでは、

「なーんだ、日本と同じような生活ができるじゃん」と安心してたのも束の間。たびたびの停電と断水。停電になり水が出なくなると、水は外の貯水槽からバケツで運んでくる。もちろん、シャワーも使えなくなり、外から汲んできたバケツの水を少しづつ汲みながらの行水。

洗濯は手でする。ジーンズ

をよくはいたが、ジーンズは布

地が厚いため、汚れを手で落

とすのはものすごく時間がか

かり大変で、手の皮膚がすり

むけ血が滲んでくる。水はか

なり茶色に濁っており、洗濯

物は黄ばんでしまう。飲料水

は、濾過器で濾過したものを

必ず沸かして飲む……。私は

たった一週間程の現地生活を

する中で、徐々に日本との違

いを感じ、日本の便利さを恋しく思うようになった。



ぼくの服ってすてきでしょ

二週間程、現地語であるスワヒリ語を勉強するために、首都から三五〇キロメートルある町で合宿をした。雨季であるため水は豊富にあるはずだが、どういうわけかシャワーの水が出ないため、バケツ一杯の水で髪と体を洗わざるを得ない。合宿を始めた頃は、少ない水では体につけた石け



# 大地洋夫さんの 乳牛が第一位



多目的広場で行なわれた予選会

んをなかなかおとせなかったのが、合宿を終える頃には上手に水を使うコツも身につけ、髪と体を洗った後の残った水で下着まで洗えるようになった。

この訓練中、停電になったことがあった。電気がなくて

第四十五回千葉県乳牛共進会夷隅郡予選会で、上布施の大地洋夫さんが出品した乳牛(レスポール・リンコン・マンデイ)が経産牛の部門で第一位を獲得しました。

この予選会は、乳牛の資質の向上を図る目的で行われる

は何をすることもできない私達は、外に出て賑やかに話をしていた。ふと頭上を見上げると、「夜空に満天の星」というのはこのことだと確信できる程のすばらしい星の数々。空全体が天の川状態。私はこの時、空いっぱい天の川を

千葉県乳牛共進会に出品を決定するもの。今回は、経産牛の部に十一頭、未経産牛の部に二十三頭が出品され、細かな審査が行われました。

大地さんの乳牛は、十月二十日に開かれた県の共進会に出品されました。

## おんじゆく俳壇



見ながら、便利な日本では絶対に体験できないことをこことタンザニアで体験できる幸せも感じていた。日本を離れて初めてわかる、日本の便利さと文化的な生活。しかし、日本を離れなければ絶対に体験できないことを体験できる格

猪鼻 とき

光りみな水に集まる枯野かな

吉田 子陽

釣れないと言ひつゝ、見せし

鯨十尾

佐藤 光生

花芒風に磨かれ風を研ぐ

岡田つる子

別る、は言葉にならず秋時雨

伊藤 信雄

草の穂の光るのみなる無月かな

岡田まさし

沖航く灯かすかに点りあて夜寒

滝口 こう

秋まつり郷には郷の唄があり

石井 たま

久々の夕焼ながめしてひとり

別なうれしさを味わえるのである。「これから辛いことがあるかもしれない。でも、そのことよりも日本に帰るまでの二年間、タンザニアでの暮らしを一二〇パーセント楽しんでしまおう。辛いことも楽しんで変えていけばいいんだ。」

渡辺 なつ

どう見ても淋しき秋の野草かな

星野 倭子

す、きの穂さわさわゆれて会

食会

大谷 伸

ななかまだまだ色ずかぬ北の旅

田辺 致孝

芙蓉落つ早や仲秋となりけり

土井 久恵

暮れのこる棚にもたれるて秋思

岩瀬 京子

石仏はみな海に向き葛枯る、

石田ゆき緒

一湾の音のみ天に石踏は黄に

## おんじゆく短歌

斉藤 月子

この花火孫に見せたやと思いつつ友と並びて空を見上ぐる

尽くしても礼の言葉も無き嫁と声をひそめて囁語りぬ

雨に霞むのこぎり齒並みの杉の尾根低きところに話題の塔見ゆ

雨粒は空の色より見えす降り軒ばに線をえがきつつ落つ

と明るく考えるようにすることにした。しかし、タンザニアに到着して約一カ月半、たった一人での任地赴任を間近かに控え、無事に任地へ到着できるのかという、不安にかられていた。

君塚 正子

雲はとび山はかすみて川流る

風は冷たき吐息をはきぬ

わだかまる心の種を鳳仙花青

き実割りてはじきとばしぬ

鶴岡 はつ

台風の前づきつつあるテレビ

みつおぐらき部屋に座せしま

まにて

脱ぎしパンツばたばたふるひ

銭湯に入る現代っ娘疎ましく

みる

萩原 晴子

久々の陽の照る浜のにぎわい

に水泳禁止の声きこえくる

聞えくるおぼしき声は松虫か

あらしのそれし開のしじまに

半澤 克己

雨に霞むのこぎり齒並みの杉

の尾根低きところに話題の塔

見ゆ

雨粒は空の色より見えす降り

軒ばに線をえがきつつ落つ

# 狭心症・心筋梗塞について

国吉病院内科医師 山本恭平

## (三) 狭心症と心筋梗塞の症状

心臓病の症状には、動悸、息切れ、むくみなどがありますが、狭心症や心筋梗塞の症状として重要なのは胸痛です。この痛みは急に前胸部、みぞおち、心臓の前やその奥に漠然と感じられるものです。痛みが、左肩から肘の方へと広がることもあります。胸痛とともに、冷や汗、吐き気、息苦しさなどが伴うこともあります。

痛みの起こる状況として、階段をあがったり急いで歩いたときにおこる胸痛、食事、タバコ、寒さに関連しておこる胸痛、お酒を飲んだ翌朝におこる胸痛、明け方に痛みで目がさめる、あるいは夜明けにトイレに立ったときや洗面

のときにおこる胸痛、などが典型的なものです。

心筋梗塞では、痛みの程度が狭心症よりずっと強く、不安感や重症感を感じます。また痛みも三十分以上続くことが多く、きっかけもとくに運動後や興奮時に起こるといわれるのではなく、過労が誘因となることもあります。

## (四) 狭心症・心筋梗塞の検査

一般検査として最も威力を発揮するのは、心電図と採血の検査です。狭心症では、発作時の心電図の変化が診断の決め手となります。しかし外来で診察中に発作が起こるといふことはまれなので、運動負荷心電図(階段を登ったり降りたりした前後でも心電図をとる)やホルター心電図(小

さな心電計をつけてもらい、二十四時間連続して心電図をとる)を組み合わせて診断に役立てます。心筋梗塞では、心電図に特有の変化がでるほかに、壊死した心臓の筋肉から出る物質を採血検査で知ることにより、診断することができます。

しかし、このような検査に加えて、患者さんの訴えが病気を診断するうえで重要なポイントとなります。そのため発作のときの状況を正確に伝えることが必要です。

- どんな時刻に痛んだか
  - どんなきっかけで痛んだか
  - どこが痛んだか
  - どんなふうに痛んだか
  - どのくらいの時間続いたか
- といったことを記憶して、医師に伝えるようにしてください。

## (五) 狭心症・心筋梗塞の治療

狭心症の場合、薬物治療が中心になります。薬にも、その作用機序により心臓に余分の仕事をさせないようにする薬、冠動脈のけいれんを抑える薬、冠動脈を拡張する薬等

# 放射線技師募集

国吉病院

国保国吉病院では、次のとおり職員を募集しております。

### ● 放射線技師

二十五歳まで

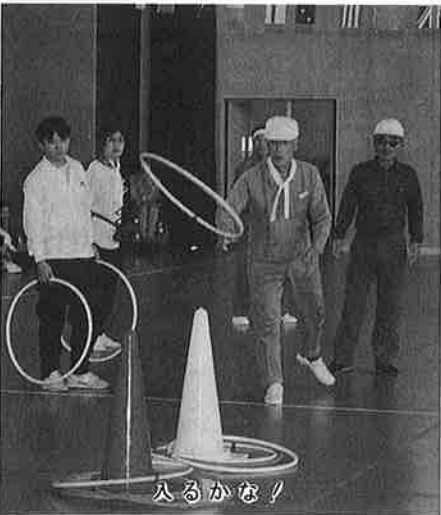
### ● 応募方法

自筆の履歴書に写真を添えて当院に持参して下さい。

### ● お問い合わせ

国保国吉病院組合 総務課  
夷隅郡夷隅町荻谷一七七  
☎ 八六一二二二一

# 夷隅郡市 身障者スポーツ大会



入るかな!

夷隅郡市身体障害者スポーツ大会が、10月22日に夷隅町で開かれ、御宿町からも25人が参加、障害別のパン食い競争や各団体競技に汗を流しました。

いろいろな種類があります。こういった薬を、医師の指示により組み合わせて服用して、発作を予防することが薬物療法目的になります。治療中に発作が起こってしまったときは、発作をしずめる薬を使用しますが、その中でも、最もよく使われているもののひとつにニトログリセリンがあります。この薬は、狭心症の発作時に舌下錠として用いますが、古くなると効果がなくなり、古くなるので、いつも新しいものを身につけるようにしましょう。また、舌下時に、一時的に頭痛や血圧の低下をきたすことがあるので、いすに座るか横になってから使用してください。さて、いろいろな薬を使っても、発作がコントロールできなくなった場合には、ACバイパス術という手術療法があります。これは、細くなった冠動脈をバイパスして大動脈と心臓を結び、血液の流れを確保しようとするものです。現在では、手術もわりと安全に行えるようになって

心筋梗塞の治療は、従来、痛みの除去、不整脈の予防、

心不全の治療がおもに行われてきました。現在ではもっと積極的に、閉塞した血管を細いカテーテルを用いて直接ひろげたり、詰まっている血のかたまりを溶かしたりすることがおこなわれ、よい成績をあげています。こういった治療は、特殊な設備の施設で行えませんが、発症後できるだけ早く診断して移送することが重要です。

### 〔六〕心臓を守る生活法とは？

狭心症や心筋梗塞は、日常生活のなかである動作や行為をきっかけにしておこることがあります。以下に簡単に生活上の注意をあげてみます。

朝は、発作が起こりやすいので、ひとつひとつの動作をゆっくり準備動作をしてから始めるようにする。目ざめた時に急に飛び起きず、布団の中で体を動かしながらゆっくりと起きあがる。洗面は、いつも温水を使い中腰など体に無理な力が入らないようにする。トイレの中は暖かくして洋式の便座をもちいる。便秘を避けて、強くなりきまないよ

うにする。食事は、塩分やコレステロール、動物性脂肪をとりすぎないように気をつけ、ゆっくり時間をかけてとる。お酒はほどほどにして、飲み過ぎは避ける。たばこはすわない。急に重い物を持つたりしない。仕事や家事においても無理な姿勢はとらないように心がける。生活のリズムをゆっくりとして、何事にも余裕をもつようにし、イライラしたり興奮するようなことはなるべく避ける。風呂はぬるめのお湯をつかい必要以上に長湯をしないようにする。急にお湯につからずに、手、足と順番にお湯をかけるようにする。寝る前には、食べたり飲んだりしないようにし、睡眠は十分とる。掛け布団は軽めのもので、寒い時は電気毛布やあんかを使う。暑いときでも、冷房をつけたまま寝ることは避ける。

もし質問があれば具体的な事例について、病院で主治医にお尋ねください。



## 障害者高等技術専門校

### 生徒募集

県では、自立を目指して就職しようとする障害者の方で、職業訓練の受講を希望する人を募集しています。

一、身体障害者の方を対象とした職業訓練

●OA事務科・制版科・電子機器科・洋裁科(高卒以上)

●建築設計科(中卒以上)

二、精神薄弱者の方を対象とした職業訓練

- 縫製実務科
- 木工実務科
- 両科とも義務教育を修了した者。

### 【募集期間】

全科とも十一月二十二日まで

### 【定員及び訓練期間】

各科とも十名・一年の訓練となります。

### 【お問い合わせ】

千葉県立障害者高等技術専門校 ☎〇四三一二九一一七七

### 四四

※入校案内及び願書は、町住民課・各支庁社会福祉課及び各高等技術専門校にあります。

## 精神保健のつどい開催

### 【会場】

青葉の森公園芸術文化ホール

### 【内容】

- 映画上演
- 県衛生部長表彰
- 講演「ここをみる・心で診る」 県医師会会長
- 心の健康相談コーナー
- 障害者作品展示会

【問い合わせ先】 県庁保健予防課

☎〇四三一二三一二六八〇

### 【日時】

十一月十九日(金) 午前十時～午後四時

### 【入場料】

無料

精神保健に関する理解を深めていただくものです。

# 議会の人事決まる

# 議長に

# 岡村甲純氏

# 副議長には鶴岡清二氏を選出

## 議会の構成

議会議長 岡村甲純

副議長 鶴岡清二

総務常任委員会 (◎委員長○副委員長)

◎貝塚嘉軼 ○佐藤高二

白鳥時雄 藤井昇 石井芳清

産業建設常任委員会

◎伊藤博明 ○関野正治

鶴岡清二 神定孝 貝塚貞利

教育民生常任委員会

◎君塚亮一 ○井上泰爾

君塚秀雄 安藤義信 柳武



鶴岡清二氏



岡村甲純氏

町議会は、住民のみなさんの選挙によって選ばれた議員十六名で構成される、町の意志を決定する機関です。  
九月二十一日、定例議会二日目に正副議長をはじめとする人事が決まりました。  
議会を代表する議長には、前副議長の岡村甲純氏(久保が、副議長には鶴岡清二氏(須賀)が就任しました。  
また、正副議長の改選にもなって、常任委員会の構成も表のとおり変わりました。

# 11月9日は119番の日

『防災の輪 つなげて広げて なくす火事』

十一月九日(火)は、一九九番の日です。これにちなみ十一月十五日(月)まで、「秋の全国火災予防運動」が実施されます。  
①寝たばこやたばこの投げ捨てをしない。  
②子供には、マッチやライターで遊ばせない。  
③たき火をするときは、必ず消火の用意をする。

火災は、ちょっとした不注意から起こります。今年も御宿町ではすでに、四件の火災が発生しています。中でも「たき火」による飛び火や、火の不始末等が原因となることが多いようです。  
④風の強い日は、たき火をしない。  
⑤天ぷら等を揚げるときは、その場を離れない。  
⑥家のまわりに燃えやすい物を置かない。

火の取扱いには十分注意してください。  
⑦風呂の空だきをしない。  
⑧ストーブのまわりには、燃えやすい物を近づけない。

●火災予防八つのポイント●

## 住宅需要実態調査

— ご協力お願いします —

国では、十二月一日に全国にわたって「平成五年住宅需要実態調査」を行います。  
住宅施策を行ううえで重要な資料となるものです。

この調査は全国の家庭の皆様が、住宅についての様子を、住宅についてどの様に考えているかなど伺うもので、町でも十一月二十四日から、十二月七日までの間に調査員がお伺いしますのでよろしくご協力をお願いします。

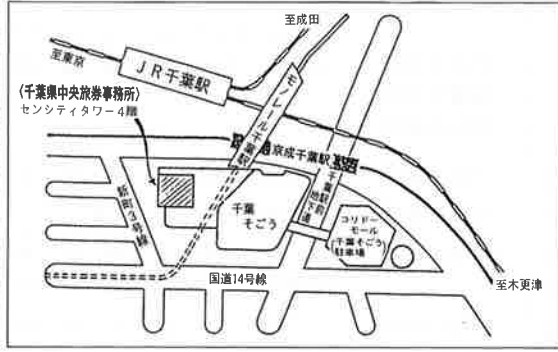
# 旅券事務所が移ります

千葉県中央旅券事務所が、十一月十五日に現在の県庁前の新都ビルから新しくJR千葉駅前のセンシティタワー四階に移転します。

これまでの事務所は、十一月十二日(金)で業務終了し、十五日(月)からは新事務所で業務が開始されます。

【移転先】 千葉市中央区新都センシティタワー

ワ―四階  
☎〇四三―二三八―五七二―  
【受付時間】 午前九時～午後四時三十分(土・日曜、祝日、年末年始などは閉庁)



## 栄養改善で表彰

このたび、千葉文化センターにおいて、須賀の高山敏枝さんが、十五年間の栄養改善事業への功績が認められ、優良栄養改善推進員として、千葉県栄養改善協議会会長賞を受賞されました。



高山敏枝さん

## 福祉とのふれあい

### 入門教室

千葉県福祉人材センターでは、福祉をよりみじかなものとして理解し、更に関心を高めて頂けるように、初めての方にも無理なく受講することのできる講習会を開催します。更に受講して学んだことをそのまま施設実習により体験し、行動することの素晴らしさを味わって頂きます。

【開催日時】  
講習 十二月九日(木)  
実習 午前十時～午後四時  
十二月十四日(火)  
午前十時～午後四時

【開催場所】

大原町文化センター二階

## 夷養祭 開催

県立夷隅養護学校では、「夷養祭(文化祭)」を開催いたします。本祭を通して本校の教育活動をこの機会にぜひ、ご覧下さい。

(日時) 十一月十四日(日)  
十時～十四時三十分

(会場) 県立夷隅養護学校  
(内容) 遊び・ゲーム・実演  
コーナー・アトラクション・作業作品の展示・頒布(陶芸・よしず・袋物・コンクリート製品など)・食堂・喫茶等。

※詳しくは、夷隅養護学校(☎八六一四―一一)まで。

## 赤十字

### 看護学生募集

日本赤十字社の成田赤十字看護専門学校では、平成六年度赤十字看護学生を募集しています。

【募集人員】

三十名(全寮制度廃止に伴い男子も応募できます。)

【応募資格】

高等学校卒業若しくは卒業見込の者、又は文部大臣が高等学校卒業と同等以上の学力を有すると認められた者

【出願期日】

平成五年十二月一日(水)～平成六年一月二十日(木)

【入学試験日】

平成六年二月三日(木)  
学科試験・適性検査

平成六年二月四日(金)  
第一次合格発表及び上記合格者の面接・健康診断

【試験科目】

▼学科 国語Ⅰ・Ⅱ(古文・漢文を除く)、作文、数学Ⅰ、英語Ⅰ、Ⅱ、理科(生物、化学の内一科目選択・理科Ⅰの内容を含む)  
▼面接及び健康診断

【寄宿舍】

入寮希望者は「若竹寮」の利用ができます。

【特典】

▼看護婦国家試験受験資格  
▼奨学金制度

【お問い合わせ】

資料請求先  
〒二八六

成田市飯田町九〇の一  
成田赤十字看護専門学校  
入試係

☎〇四七六―二二―二三一一  
内線三八一

## 【訂正】

広報九月号の慶弔の欄中に誤りがありました。お詫びし訂正します。

【六軒町 鈴木 睦 34】

# 11月・12月保健事業

事業名	期日	場所・時間など
秋期三種混合 1期 3回目 2期	11月15日(月) 12月6日(月)	(百日せき・ジフテリア・破傷風混合ワクチン) 保健センター 13:00~13:30 "
1歳6ヶ月児健康診査	11月25日(木)	"
秋期ポリオ 2回目	11月26日(金)	" H5.1.1~H5.6.30生まれの方
妊婦教室(Eコース) 1回目 2回目 3回目	12月1日(木) 12月8日(木) 12月15日(木)	(TEL又は窓口にて申込み受付) 保健センター 13:30~15:30 " "
布施健康相談	12月2日(木)	新久井青年館 9:30~11:30
岩和田健康相談	12月3日(金)	岩和田青年館 "
一般健康相談 食生活相談	12月10日(金)	公民館 9:30~11:30 保健センター 13:00~15:00
乳児相談	12月14日(火)	" 13:30~15:00

## ●健康ワンポイント●

しいたけ・柿・いか・栗・かつお・さつまいも……美味しく食べたい食欲の秋です。

毎月の健康相談では、旬の野菜や魚を使った料理の作り方をプリントしてみなさんに配布しています。

今月の料理は成人病予防をテーマとした薄味料理……みなさんも作ってみませんか。

町保健婦



## おんじゅく119

9月中

火災件数 0件 (4件)  
救急件数 21件 (162件)  
内訳 { 交通事故 2件 (32件)  
急病 11件 (87件)  
その他 8件 (43件)  
( ) 内は1月からの累計です

## 交通事故発生状況

10月24日現在

発生件数 45件  
死者数 2名  
傷者数 60名  
数字は1月からの累計です

# 第18回 夷隅農林業まつり

御宿町及び夷隅農林業まつり実行委員会では、「夷隅、海と山を結ぶふれあい農業」をテーマに、地域の基幹産業である農林業を広く町民に紹介するとともに、生産者と消費者の相互理解を深めるため夷隅農林業まつりを開催します。

### 【開催日時】

平成五年十一月十三日(土)  
午前九時三十分~午後二時

### 【会場】御宿小学校校庭

### 【行事内容】

- (一) ふるさとバザール
- (二) しいたけ共進会

- (三) ふるさと味覚コーナー
- (四) ふれあい工作コーナー
- (五) 無償配布コーナー  
(ポン菓子、苗木)
- (六) 牛肉消費拡大コーナー  
(牛の丸焼き)

### 【お問い合わせ先】

町農林水産課  
☎六八一二五一

### 同時開催

また、御宿小学校体育館において、御宿小学校児童愛護会主催によるバザーも行なわれます。

## お誕生

おめでとございます



九月届 男三 女一 計四  
地区 出生児 保護者

高山田 齋藤 慎 満

実谷 吉野 将一 栄一

上布施 吉田 華乃 孝

" 吉野 颯人 健作

## お悔み申し上げます

九月届 男三 女四 計七  
地区 死亡者 年令  
高山田 三上 林三 61 80

## 人口

9月30日現在

男 3,840 人  
女 4,285 人  
計 8,125 人  
世帯数 2,676 世帯

久保 三上恵美子  
新町 元吉くに子  
" 今井秀治郎  
上布施 新井 修  
" 永石 みつ  
78 57 89 58 49

発行責任者 千葉県御宿町  
編集 滝口栄蔵  
電話 0470(68)2511