

# 御宿

O N J U K U

平成11年

3月

1999 第425号

千葉県御宿町役場



卒業おめでとうございます  
新たなステージで頑張ってください!!

# 住みよい豊かな町づくりをめざして

## 第五次 御宿町実施計画の策定

地方財政は長引く景気低迷の影響を受けて、今後も財源不足が深刻な状況となることが見込まれます。

その一方で、少子化・高齢化の進行や経済構造の変化に伴い地方分権による地方公共団体の役割が増大しています。

このような複雑な社会構造のなかで、二十一世紀に向け地方自治が更に自主性、自立性を高め個性豊かで魅力ある地域づくりを推進していくことが求められています。

御宿町では、従来からの町づくりの目標である「住みよい豊かな町づくり」の実現を目指して基本計画に掲げる六つの柱を中心に、平成十一年度から十三年度までの三力年の主要施策としての実施計画を策定し推進していきます。

今回の策定にあたっては、昨年、一昨年と二度にわたって実施した「町づくりに関する町民アンケート」によるご意見、ご要望を踏まえ、実施順位・内容等を考慮しています。アンケートに見る町民の皆さんの要望は、福祉・保健医療の充実、観光・商工業の振興、駅舎の整備、下水道整備などによる環境保全などが優先的課題としてあげられており、これら新しい事業を展開するための基礎調査費などもり込まれています。

### 1 基礎的條件の整備

#### ① 土地利用

平成十四年度を目標に都市計画策定作業の推進を図る

### 3 福祉・医療の充実

#### ① 保健医療

成人保健事業や母子保健事業などの推進を図る。

#### ② 社会福祉

デイサービス事業など高齢者福祉を振興する。

#### ③ 介護保険の実施

平成十二年から介護保険制度がスタートすることからこの制度の円滑な導入と運営に向けての体制整備をすすめる。

### 4 産業の振興

#### ① 農林業

中山間総合整備事業の導入により、実谷・七本・立山地区の基盤整備などをすすめる。

#### ② 水産業

資源管理型漁業を推進し種苗放流事業など漁業経営の安定を図る。

経営環境改善のため観光事業との連携についても検討する。

#### ③ 観光

観光拠点整備事業として谷内六郎記念館建設やメキ

シコとの史実にみるサンフランシスコ号の復元構想など広く検討していく。

また、観光客の受入れ体制の整備として、公衆トイレの新設、駐車場の整備案内サインの整備を図る。

#### ④ 商工業

道の駅・物産センターの建設をすすめるとともにふるさと産品の育成を図る。

また地域経済の活性化を図るため町単独の地域振興券を発行する。

町づくり会社の設立を検討する。

### 5 生活環境の整備

#### ① 町営住宅

町営住宅の補修や岩和田漁民住宅の建て替えを検討していく。

#### ② 上・下水道の整備

平成十一年度は第三次拡張事業の最終年度であり、市街化区域の配水管整備を行う。

南房総広域水道からの受水等により安定給水につとめる。

下水道事業については、基

#### ① 義務教育

小中学校改築事業やパソコンなど教育機器整備を促進する。また、中学生の海外派遣事業など国際教育振興を図る。

#### ② スポーツ・クリエーション

運動公園などスポーツ施設の整備充実を図る。

基礎調査を平成十二年度より実施する。

③道路と交通安全

リゾート関連事業として0109号線・0105号線改良工事、0106号線緊急交通安全対策工事などを補助事業により実施する。交通安全対策としては、緊急度も勘案し年次計画でカーブミラー・ガードレール等の設置を行う。

④ゴミ及びし尿処理

リサイクル活動を推進し資源の有効利用を図る。焼却施設整備については民間資本の導入を検討していく。

⑤環境整備

合併浄化槽の設置を促進し自然環境の保全を図る。  
火葬事業については、さし当たって委託実施し、火葬場建設を検討していく。  
駅舎の改修について基礎調査を実施する。  
国の天然記念物であるミヤコタナゴの保護につとめる。

6 行政の近代化と効率的運営

①事務の効率化

地図情報、基本健康審査消防団員管理、公職者管理介護保険事業などについて電算システムの導入を検討する。

②事務改善

税務事務の電算化など事務の適正化及び迅速化を図る。



『この1票 生かして 住みよいまちづくり』  
4月11日は県議会議員選挙の投票日

千葉県では、県議会議員選挙が4月11日に行われます。大切な1票です。棄権しないで投票してください。

投票時間は、午前7時から午後8時までです。

◎ 当日投票できない方は、不在者投票をしましょう。

投票日に仕事などやむをえない用事で投票所に行けない方は、不在者投票ができます。日程は次のとおりです。

- 期間 4月2日から4月10日まで
- 時間 午前8時30分から午後8時まで
- 場所 役場2階中会議室不在者投票場



◎ 転入者の皆様へ

4月11日執行予定の千葉県議会議員選挙において、本年1月2日以降に転入された方は、御宿町では投票できません。ただし、次のすべての要件を満たす方は、前住所地で投票することができます。投票する場合は、御宿町長が発行する証明書（引き続き県内に住んでいることの証明書）の提示が必要となります。

- ① 県内の他の市町村からの転居であること。
- ② 前住所地に3ヵ月以上継続して住んでいたこと。
- ③ 前住所地の選挙人名簿に登録されていること。

詳しくは、御宿町選挙管理委員会までお問合せください。

☎0470-68-2511

# 21世紀を担う子どもたちの夢を育む新しい学校づくり

## 御宿町学校改築についての指針

『教育施設検討委員会答申』町長へ報告される



教育長の諮問機関として平成九年二月に設置された御宿町教育施設検討委員会（吉野博夫委員長）から二月十八日「小中学校の教育施設としての望ましい在り方について」の答申書が町教育委員会に提出されました。これを受けて遠山教育長は「二十一世紀を担う子どもたちの夢を育む新しい学校づくりをテーマに二年間の検討を重ねた答申であり、将来展望や地域の実情等を幅広く勘案した結果となっています。今後の学校改築にあたっては、この答申の内容を十分に踏まえ、事業を推進してほしい」と加藤町長に報告書を手渡しました。  
今後は、議会との協議などを経て、学校施設の改築について具体的な計画づくりが始まります。将来展望や地域の実情と地域懇談会での意見が盛り込まれた答申の概要をお知らせします。

### 小中学校の教育施設としての望ましい在り方についてのあらまし

#### はじめに

来るべき二十一世紀において、御宿町が活力ある町として発展していくためには、あらゆる社会システムの基礎となる教育の役割が極めて重要である。新しい時代にむかって不漸の改革を進め、次世代の人々に引き継いでいくことが私達の責務である。  
これまでの教育は、知識を一方的に教え込む教育に陥りがちであり、自ら学び、自ら

考える力や豊かな人間性を育む教育がおろそかにされてきたといえる。このため、国においても教育改革プログラムを策定しつつある。その内容は、豊かな人間性を育む心の教育の充実であり、個性を伸ばし多様な選択ができる学校制度の実現である。また学校施設の質的整備の基本は教育を効果的に実現するための環境を造ること。科学技術の進歩や情報化とともに、国際化の進行を背景とした教育内容の多様化や高度化、児童生徒数の減少などを考慮しなければならぬ。これらのことを基礎におさえ、地域住民の生涯学習を推進する上でも十分に配慮すべきであるとともに教育施設の改善には大胆な発想の転換を図る必要がある。これらを踏まえ、今後改築が予定される小・中学校の教育施設としての望ましい在り方について理論的な方向性をまとめた。今後学校現場や住民の意見やアイデアを集約し、子どもたちや地域の夢の育つ学校改築の具体的計画が立案されることを期待する。



答申書を町長に提出する遠山教育長(右)

### 第一章

小中学校の多様化、情報化、人間化などに対応できる教育施設づくり

#### 1 教育方法の多様化への対応

画一的な教室における一斉授業中心から教育方法の多様化へ

- 多様な教育方法を充足できるような多目的スペース、オーブンスペースを導入する必要がある
- 小学校の特別教室は多様な学習の展開に対応し得る弾力的な構成配置での計画を行う
- 中学校の教科別教室とホームルームスペースの両立させる計画を充分検討する
- 教職員スペースも融通性のある、閉鎖的にならないよう配慮が必要である
- 特別活動（クラブ活動・学校行事等）などをより充実させる施設整備（夜間照明や天井の高い高度な体育館等、地域の利用なども考慮）を検討する
- 各種教育機器を活用するた



めの新しい校具の整備は建築、外構の計画・設計と一体化するのに必要な予算を当初から検討する

## 2 情報化への対応

- コンピュータ室に限らず、いつでもどこでもコンピュータが使える設備をする
- 学校図書館のメディアセンタ―(図書、自習、スライド・VTRソフト等の学習に用いられる教材・校具が整理・集積された場所)化の検討を行う
- 学校運営にもコンピュータが活用できるように配慮する

## 3 人間的環境をもつ学校施設

- 学校は子どもたちが一日の約三分の一を過ごす生活の場
- 大小の空間や明るさに変化をつけるなど魅力的で多様な空間を創る
- 屋内環境は木のぬくもりを感じさせるなどのインテリア計画を行う
- 授業だけでなく、遊び、交

流、食事、休憩、共同作業等に対応した施設とする子ども同士、子どもと教師とのコミュニケーションが生まれ育つ場づくり、談話室、多目的ホール、展示ホールなどを計画する

- 「食の教育」の観点から楽しい食事環境を演出できる食堂の設置を計画する
- 環境教育上の施設や校外に勤労体験学習施設も検討したい



人的な配置による利用促進と学校負担の軽減することにも配慮したい

- 総合的な生涯学習への支援体制づくりの中に学校施設計画を置き、学校施設開放を促進する
- 閉鎖感を取り除き、囲いのない地域との連続性を感じさせる施設としたい
- 既存の社会教育施設との整合性を踏まえた生涯学習の拠点づくり
- 利用者のための駐車場や専用入口、倉庫、クラブ室等を併設する
- 災害時の避難場所や防災拠点としての位置づけ

## 第一章

学校教育の実施という本来の機能を前提に地域住民の生涯学習やコミュニティ活動の拠点としての教育施設づくり

学校は地域文化の発信地であるという観点から多機能な施設として位置づける学校開放を進めるうえで、



## 第二章

学校規模や用地の高度利用、複合利用を念頭においた教育施設の集約化

- 標準的な学校規模に近づけることが望ましい
- 歴史性と住民の心情を十分に考慮したうえで地域の理解を求めていく
- 文教ゾーンとしての教育施設の集約化は経済性だけを優先して小中学校共用施設を発想することは避けたい。共用部分は最小限にとどめ、発達段階に応じた教育ができるよう独立した機能をもたせる
- 集約化については、小中学校の集約化に限らず、小学校と保育所の集約化について検討することも意義がある
- 集約化についても保護者、地域の理解を得たうえで、進めることがよい

中学校の改築を優先  
学校施設建設委員会(仮称)を早急に

○長期的視野にたった町の学校改善の全体プランを立てる

- 施設の現状から中学校の校舎・体育館の改築を優先させる
- 町の教育、学校の教育方針が効果的に創出される学校建設のため、学校関係者の意見が計画に反映できる組織づくり





町税紹介シリーズ

# 固定資産税

## その2



先月号では、土地に対する課税のしくみについてお知らせしました。今月号は、家屋に対する課税の仕組みをお知らせします。

### ☆家屋に対する課税

#### ① 評価のしくみ

固定資産評価基準に基づき再建築価格を基準に評価します。

$$\boxed{\text{再建築価格}} \times \boxed{\text{経年減点補正率}} = \boxed{\text{評価額}}$$

■再建築価格↓評価の対象となった家屋と全く同一のものを評価の時点においてその場所に新築するものとした場合に必要とされる建築費です。

■経年減点補正率↓家屋の建築後の年数の経過によって生ずる損耗の状況による減価等をあらわしたものです。

●新築家屋以外の家屋（在来分家屋）の評価  
評価額は、新築家屋の評価と同様

$$\boxed{\text{再建築価格}} \times \boxed{\text{経年減点補正率}} = \boxed{\text{評価額}}$$

以上によって求めることとなりますが、その額が評価替えの前の額を超えることとなる場合は、通常、評価額は評価替え前の価格に据置かれます。

② 新築住宅に対する減額措置  
平成十二年三月三十一日までに新築された住宅については、新築後一定期間の固定資産税額が二分の一に減額されます。

新築された住宅に係る平成十一年度の減額措置の適用関係は次のとおりです。  
●適用対象は、次の要件を満たす住宅です。  
(ア) 専用住宅や併用住宅であること。（なお、併用住宅については、住居部分の割合が二分の一以上のものに限られます。）

(イ) 床面積要件↓居住部分の床面積が四〇㎡（一戸建以外の貸家住宅にあっては三五㎡）以上二四〇㎡（平成九年一月一日までの

新築については二〇〇㎡）以下であること。  
(ウ) 価格要件↓家屋課税台帳の登録価格が一㎡当たり次の価格以下であること。

木造住宅	一、二二〇、〇〇〇円
造住宅	一、四四〇、〇〇〇円
非木造住宅	一、七六〇、〇〇〇円

#### ●減額される範囲

減額の対象となるのは、新築された住宅家屋のうち住居として用いられる部分（居住部分）だけであり、併用住宅における店舗部分、事務所部分などは減額対象となりません。なお、住居として用いられている部分の床面積が一二〇㎡を超えるものは一二〇㎡に相当する部分が減額対象になります。

#### ●減額される期間

(ア) 一般の住宅（イ以外の住宅）  
↓新築後三年度分  
(イ) 三階建以上の中高層耐火住宅  
↓新築後五年度分

平成七年一月二日から平成八年一月一日までに新築され

た一般の住宅は平成十一年度課税分から減額措置の適用がなくなります。

### ☆その他

平成十一年度の固定資産税通知書に課税対象物件を記載した「課税明細書」を添付いたします。記載内容をご確認のうえ、実際の資産との相違等ございましたら同封のはがきにご記入して、役場税務課固定資産税係までお知らせください。（同封のはがきはかかりません。）

### お問合せ

役場税務課固定資産税係  
☎六八一二五一一



# 軽自動車税の

# あらまし

## ☆軽自動車税とは

その年の四月一日に軽自動車を所有している人が市町村へ納める税金です。(別表1参照)

① 軽自動車税を納める人  
軽自動車を所有している人  
(ただし、割賦販売契約で所

有権が売主にある場合は、買主である使用者が納めます。)

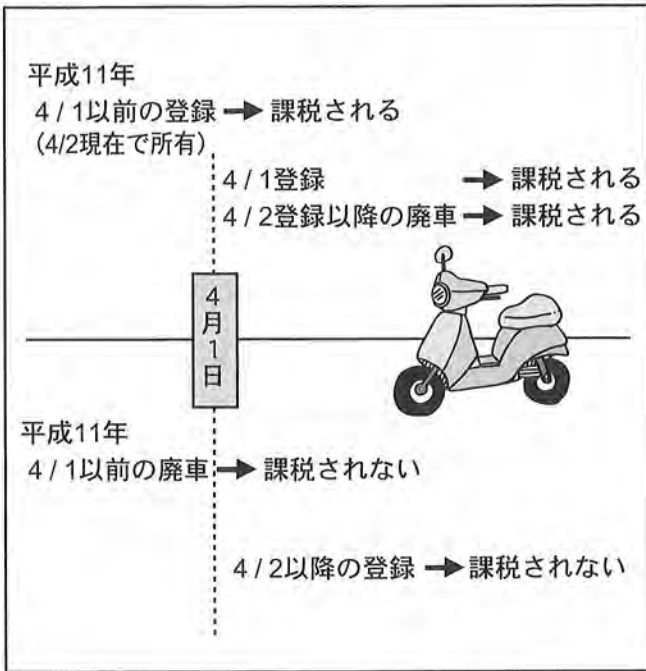
② 納税の時期・方法

市町村の定める期限(五月三十一日)までに納税通知書で納めてください。(口座振替を除く)

③ 税額(別表3)

## 平成11年度の軽自動車税の課税について

別表1



## ☆軽自動車の手続きについて

① 登録・廃車(別表2)

区分	登録	廃車	手続場所
下記の区分1	新車・①販売証明書または証明のある申請書 ②印鑑 中古・①販売(譲渡)証明書証明のある申請書 廃車証明書のいずれか1つ ②印鑑	①標識番号(ナンバープレート) ②標識交付証明書 ③印鑑	役場 税務課
下記の区分2	袖ヶ浦ナンバーは、千葉陸運支局袖ヶ浦自動車検査登録事務所へおたずねください。(☎ 0438-63-5591)		

## ☆軽自動車税の減免について

① 対象

◎ 心身に障害を有し歩行が困難な人、またはその人のために生計同一の人が運転をするもののうち、町長が認めた軽自動車等。

## 軽自動車の税額

別表3

区分	年税額	
1	原動機付自転車	50cc以下 1,000円
	小型特殊自転車	50cc超 90cc以下 1,200円
		90cc超 125cc以下 1,600円
		農耕作業用 1,600円
	その他 4,700円	
2	2輪の軽自動車(125cc超250cc以下) 2,400円	
	2輪の小型自動車(250cc超) 4,000円	
	4輪以上の軽自動車	乗用(自家用) 7,200円
		貨物用(自家用) 4,000円

◎ その構造が専ら身体障害者等の利用に供するためのものである軽自動車等。

② 右記について該当する方は、納税期限七日前までに町長あてに申請してください。

◎ 必要な書類

減免申請書、印鑑、運転免許証、身体障害者手帳、戦傷病者手帳、療育手帳等

## ☆所有者の住所が変わるとき

御宿町のナンバープレートをお持ちの方が、他市町村へ転出をされる場合は必ず廃車の手続きをしてください。



# 役場の課の設置

～事務内容が変わります～

3月10日の定例議会の承認を経て、4月より役場の課の設置及び事務内容が変わります。

町では、行政改革の一環として取り組んできました組織・機構の見直しについて、職員の研究答申や行政改革推進住民懇談会の意見を踏まえ、住民サービスの向上、行政経費の削減、介護保険制度の導入や都市計画の推進、地方分権に対応した効率のよい行政システムの確立に配慮したものです。

変更のあった課の業務についてご紹介します。

## 企画財政課

企画観光課から観光係を分離し、総務課の財政係と合わせ、長期・計画的な視野に沿った町づくりと、健全な財政運営を図るため企画財政課を設置しました。また、都市計画の推進を図ります。

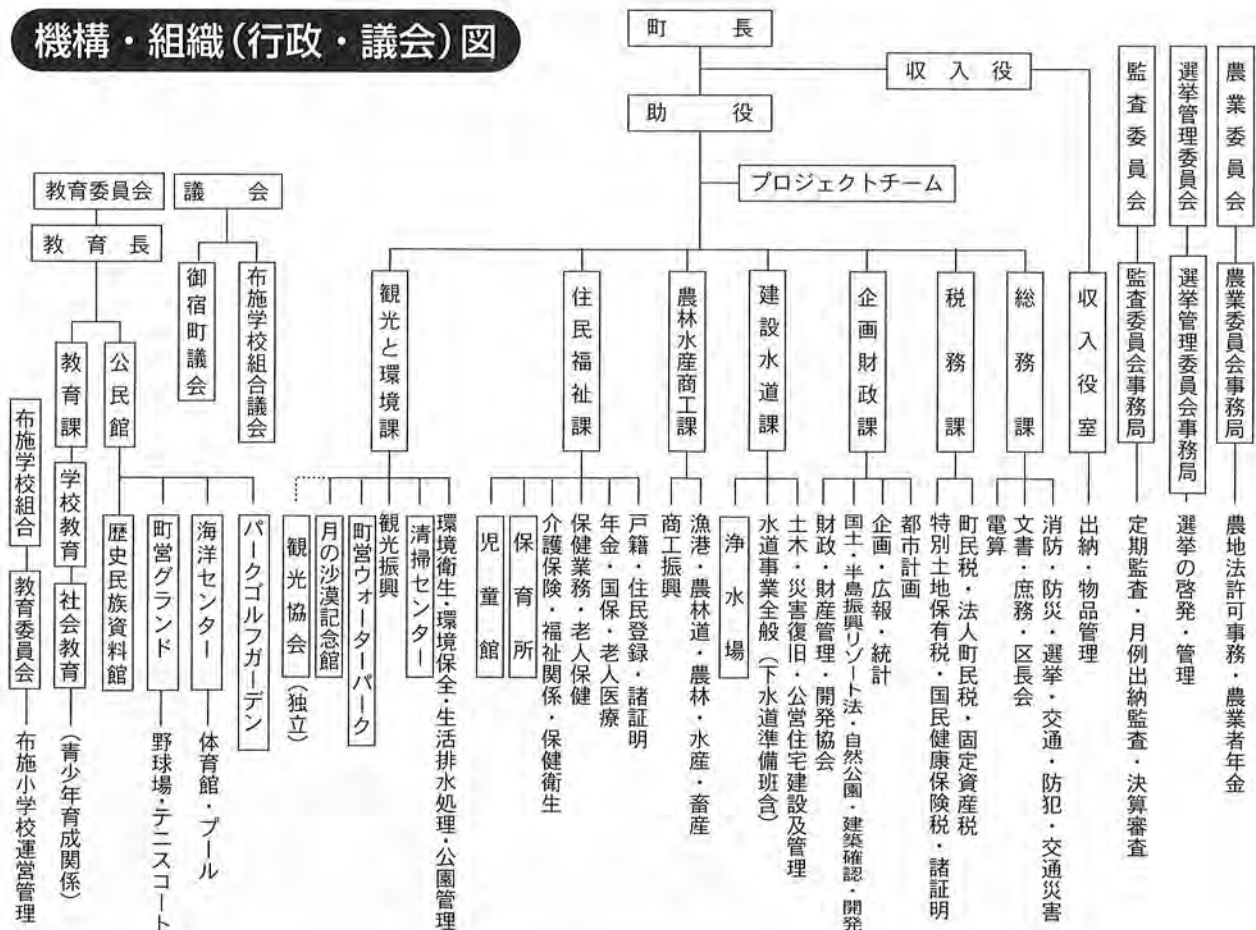
## 住民福祉課

平成12年度から始まる介護保険制度への対応と急速に進む少子高齢化や保健衛生・福祉施策等を含め、従来の住民課と合わせた総合的な窓口として、住民サービスの向上を図ります。

## 観光と環境課

21世紀に向けての御宿町を考えた場合、そこに住む人も訪れる人も、人にやさしい環境と観光との調和が大切な課題となります。これに対応するため、環境衛生係と観光係の機能を合わせ観光と環境課を設置しました。なお、課の名称につきましては、昨年来開催されました行政改革推進住民懇談会からの提案の一つです。

## 機構・組織(行政・議会)図







最初の地域振興券を交付する加藤町長

# 地域振興券の受給が 開始されました

地域振興券の受給が、3月17日（水）より開始されました。  
地域振興券の交付日程は次のとおりです。

期 間：平成11年9月16日まで（土・日・祭日を除く）

時 間：午前9時から午後5時まで

持参するもの：●引換申請書

●印 鑑

●運転免許証等の身分証明書  
（代理人引換の場合も同様）

詳しくは、役場総務課 ☎68-2511

去る一月二十三日に逝去され  
ました名誉町民故加藤まさ  
を氏夫人、故加藤ヨシコさん  
を送る会が二月二十一日、御  
宿町公民館でしめやかに執り  
行われました。

午後二時、会場に静かに流  
れる「月の沙漠」とともに故  
加藤ヨシコさんの遺骨がご遺  
族に抱かれて入場しました。  
祭壇は白い菊の花で飾られ、  
月をイメージした黄色い菊の  
花、二頭の駱駝も模様として  
添えられました。

おおよそ二百名の参列者の皆  
さんによる黙とうが捧げられ  
た後、「送る会」実行委員長  
の加藤町長から三十年間にわ  
たる加藤まさを、ヨシコ夫妻  
との思い出や「ご夫妻のご功  
績を受け継ぎ夢とロマンあふ  
れる御宿町をさらに発展させ

ることをお誓い  
申し上げます。」  
と追悼のことば  
がありました。  
つづいて森衆  
議院議員をはじ  
め五名の方々に  
よって弔辞が述  
べられました。

## 名誉町民故加藤まさを氏夫人 故加藤ヨシコさんを送る会



最後のお別れを惜しみ多くの参列者がありました



『月の沙漠』は永遠に

（加藤ヨシコさん  
安らかに眠りください）



# 地域振興券の使えるお店

(3月16日現在)

<p><b>須賀</b></p>	<p>浅野輪業 夷隅中央農協御宿支所 ヴィガー 御宿駅 海月堂 御カインド 神定漬物店 御神定電機商会 キヨスク クアライフ御宿 御外房タクシー 月の沙漠本舗まつもと セブンイレブン御宿店 デイリーストアーまつもと ドロップアウトチバ 南総交通御 野口商店 御丸十水産 まる正 ミカ美容室 御ミドリドライ みなとや 焼肉ジユジユ ヤックスドラッグ御宿店 理容目黒 ワールドバーガーランド</p>	<p><b>久保</b></p>	<p>美容室らいぶら 御ペイ やきとり信ちゃん 横須賀屋輪店 理容モトヨシ ワタナベ模型</p> <p>御石井ラジオ店 石井輪業 いさみや商店 入江呉服店 岩瀬写真館 魚盛鮮魚店 御内山商店 御おおたや 大野荘 岡田屋衣料店 岡田屋分店 御宿マーケット 御かね八 髪工房阿部床 御神戸屋百貨店 さくらい美容室 寿司・割烹たなか 鈴木靴店 鈴木輪業 太東屋商店 御タキグチコーポレーション</p>	<p><b>新町</b></p>	<p>理容ホセリ 渡辺クリーニング店 渡辺クリーニング店西砂原工場</p> <p>魚秀 御カネカ御宿六軒町営業所 越川商店 寿賀屋商店 すし久 清月菓子店 御晴海観光 バーバーアライ ビューティースクエアMIND 御藤江商店 御補生堂 御丸三</p>
<p><b>浜</b></p>	<p>生楽屋酒店 御宿町漁業協同組合 割烹かのや旅館 カフェテラス 木かげ 神定商店 国吉屋商店 御源太商店 式田商店 たかくら美容室 鶴の寿し まる善茶舗 三善観光開発御 米本酒店 理容キミズカ Y shop 式田</p>	<p><b>新町</b></p>	<p>御石井ラジオ店 石井輪業 いさみや商店 入江呉服店 岩瀬写真館 魚盛鮮魚店 御内山商店 御おおたや 大野荘 岡田屋衣料店 岡田屋分店 御宿マーケット 御かね八 髪工房阿部床 御神戸屋百貨店 さくらい美容室 寿司・割烹たなか 鈴木靴店 鈴木輪業 太東屋商店 御タキグチコーポレーション 田中青果店 千久満そば 御チャイナ 椿理容店 御富屋呉服店 御ドンドンヤ 御ナカムラ 御中村金物店 ナニワヤ バナクレールシーズあきば 美容室セブン ファッションクリーニングTK 御藤井商店 御藤井石油店 房総石油販売御宿給油所 御補生堂 ホテル海楽御 前田陶器店 増田屋 御松よし まるひろ庵 御水谷印刷所 御峰ムラヤマ堂 民宿旅館藤井荘 吉野薬局 米本靴店 米本電気工事店 ライフスポットヨネモト ラメール</p>	<p><b>岩和田</b></p>	<p>浅野理容 御あじろカーサービス 岩和田漁業協同組合 扇ずし 加藤理容・そば店 そば処なべや 旅の宿浜よし 中国料理庄吉 平賀商店 水上商店</p> <p>サロンよしの 吉野商店</p>
<p><b>高山田</b></p>	<p>鶴丸 御晴海ドラベル ホワイトホース</p>	<p><b>新町</b></p>	<p>御松よし まるひろ庵 御水谷印刷所 御峰ムラヤマ堂 民宿旅館藤井荘 吉野薬局 米本靴店 米本電気工事店 ライフスポットヨネモト ラメール</p>	<p><b>実谷</b></p>	<p>石井商店 今里屋 カットサロン・アサノ 御愚偽庵 御コスモード大地 手打ちそば・うどん幸七 ヘアサロン井上 目黒商店</p>
<p><b>久保</b></p>	<p>御おおたや 御大地電気商会 お菓子のまつもと 岡村薬局 カフナトラベル キュート美容室 白鳥クリーニング 寝具のたけや 西忠鮮魚店 ビューティサロン恵美</p>	<p><b>新町</b></p>	<p>御松よし まるひろ庵 御水谷印刷所 御峰ムラヤマ堂 民宿旅館藤井荘 吉野薬局 米本靴店 米本電気工事店 ライフスポットヨネモト ラメール</p>	<p><b>上布施</b></p>	<p>そば処竹むら 地魚料理つきじ 日本料理温石 ラビドルクリニック</p> <p>大原・御宿ゴルフコース</p> <p>いすみ鉄道御</p>



暖房の音の中なりひとりなり  
 小野 玲子  
 もと音の急に遠くの春の雪  
 伊藤たけ志



背負籠春の彩どりはこび来る  
 櫻谷 敬蔵  
 立春や波にのりくる銀の砂  
 大谷 伸

薄水の音にとまどい忍び足  
 中西恵美子  
 妻の留守炬燵より出る用足し  
 岡田まさし  
 嫁の荷や身丈の雪に迎へられ  
 鶴岡 徳治  
 風紋の乱れしままに春立てり  
 河崎 康代

わら屋根の下にひっそり寒牡丹  
 秋葉喜美江  
 療養の身に一輪の水仙花  
 星野 倭子

大寒の月はいきなり高くあり  
 田中 泰子  
 果つるまで浜囀み砕く寒怒涛  
 佐藤 光生  
 枯すすきさわさわと人隠す  
 伊藤 信雄  
 紅梅の数少なくて色の濃く  
 岡田つる子



考へのつまずきつも笹子鳴く  
 石田ゆき緒  
 待春の街灯の紐強く引く  
 岩瀬 京子

やわらかに新芽に土の匂ひけり  
 田辺 致孝  
 あぐらかき網をつくらいて蟹小春  
 嵯峨 通恵  
 澆口 こう  
 鍬洗ふ寒の夕べの水の音  
 土井 久恵  
 書に倦みて焚火のほのほに遊びけり  
 岩瀬 京子

# 国民年金だより



国民年金の保険料は、一定期間の保険料を前もって一度に納付することができる前納制度があります。前納しますと毎月納める手間がはぶけ、納め忘れの心配もなく安心です。また、一年間まとめて納める前納にすると3,850円の割引となりお得です。



## 保険料納付額

(平成11年4月～)

区分	定額保険料	割引額	付加込み保険料	割引額
1ヵ月	13,300円	—	13,700円	—
6ヵ月前納 (11年4月～11年9月) (11年10月～12年3月)	78,920円	880円	81,290円	910円
1年前納 (11年4月～12年3月)	155,750円	3,850円	160,430円	3,970円

## かけがえのない資源「水」 「水」は大切に…

■ダム貯水率  
 3月17日現在のダムの貯水率は、下記のとおりです。

- ダム貯水率 34.2%
- 有効貯水量 198,000㎥



建設水道課水道事業班

# 保 健 だ よ り

事業名	期 日	会 場	対 象・内 容	時間・持ち物など	
健 診	5月11日(火) 5月12日(水) 5月13日(木) 5月14日(金) 5月15日(土)	保健センター	上布施・実谷・七本 須賀・御宿台 浜・新町 高山田・久保 六軒町・岩和田	[対象] 40歳以上の方 昭和34年12月31日 生まれまで	[受 付] 13:00~14:00 [持ち物] 受診票(4月下旬送付) 健康手帳・尿
	基本健康診査				
1歳6カ月児健康診査	5月25日(火)	保健センター	[内容] 一般・歯科健康診査、保健・栄養指導 [対象] H9.9/1~H9.11/30生	[受 付] 13:00~13:30 [持ち物] 問診票・母子健康手帳	
健康相談等	5月6日(木)	新久井青年館	[内容] 保健婦・栄養士による療養相談等 [対象] どなたでも……	[受 付] 9:30~11:30 [持ち物] 健康手帳	
	5月7日(金)	岩和田青年館			
	5月21日(金)	御宿町公民館			
	5月18日(火)	保健センター	[対象] 乳幼児及び保護者	[実 施] 9:30~11:30	
	5月18日(火)	保健センター	[内容] 発育・発達相談 [対象] 乳幼児及び保護者	[実 施] 13:30~15:00 [持ち物] 母子健康手帳	
予 防 接 種	5月28日(金)	保健センター	[対象] H10.1/1~H10.6/30生	[受 付] 13:00~13:30 [持ち物] 問診票・母子健康手帳	
	4月30日(金)	保健センター	[対象] H10.7/1~H10.12/31生		
	5月21日(金)				
	4月23日(金)	保健センター	[対象] H7.4/2~H8.4/1生		
	5月20日(木)		[対象] H6.4/2~H7.4/1生		
ポリオ②					

### 人 口

2月28日現在

男	3,993人
女	4,368人
計	8,361人
世帯数	3,035世帯

### 交通事故発生状況

H.11. 1. 1~2. 28現在

発生件数	4件
死者数	0名
負傷者数	4名

### おんじゅく119

2月中

火災件数	2件	(3件)
救急件数	24件	(55件)
内 訳	交通事故	1件 (4件)
	急 病	12件 (31件)
	その他	11件 (20件)

( )内は1月からの累計です。

実谷	岩和田	岩和田	新町	新町	久保	久保	久保	久保	久保	高山田	高山田	須賀	須賀	須賀	地区	二月届	お悔やみ申し上げます。	
吉野	間宮	市東	宇田川	鈴木	石渡	小川	露崎	野村	大野	鈴木	井上	伊藤	糸久	神定	古柴	死 亡	男 六	二月届
や	は	ひ	悦	信	ツ	と	大	さ	き	は	ね	傳	進	三	熊	者	女 十	地区
84	88	85	79	75	87	77	94	88	84	88	86	75	68	74	83	計 十 六	男 二	二月届
																女 二	女 二	地区
																計 四	生 児	地区
																保 護 者	保 護 者	地区

お誕生おめでとうございます。

## 慶 弔

二月届 男二 女二 計四

上布施	実谷	六軒町	浜	地区
西川	長崎	田中	白鳥	出生
良光	沙詠	実里	勝久	生 児
光 一	梨 詠	哲 忠	時 忠	保 護 者