

# 御宿

O N J U K U

平成13年

4月

2001 第452号  
千葉県御宿町役場



輝きに満ちた想いを胸に  
新学期がスタート

# 整備を重点に 歳出合計32億400万円

平成十三年度の一般会計予算は、歳入歳出総額三十二億四千万円で、前年度に比べ、六・五%の増となりました。

予算編成では、歳入面で、経済情勢や国・県の動向等を十分に検討し、できる限り自主財源の確保に努めました。

歳出面では、事務事業の合理化や、経常経費の節減に努め、限られた財源を有効的に配分し、住民サービスの充実に向けた予算編成に取組みました。

## 歳入予算

### 町税

住民の皆さんに納めていただいている町税は、歳入全体の三十五%を占める十一億二千二百五十五万八千円となりました。

景気低迷による町民税の減収や、土地の価格の落ち込みによる固定資産税の減少などが原因で、前年度に比べ二・七%の減となりましたが、様々な住民ニーズに対応した事業展開に向けて、有効に活用させていただきます。

### 各種交付金

各種交付金は、国・県税として納められたものの一部が、市町村に交付されるもので、

千三百十万円を借入れることとなりました。

### 国・県支出金

国・県支出金は、市町村が主体となつて行う特定の事業に対し、財源の一部を補助するものです。

地方譲与税や利子割交付金、ゴルフ場利用税交付金等のほか、市町村の財政格差を補う地方交付税があります。

今年度は、景気の動向や国・県の税収等を勘案し、十一億三千六百八十一万円を計上しました。

町税と同様に、独自の町づくり財源として、住民サービスに役立てられます。

### 地方債

地方債は、町づくり事業の財源を確保する借入金であり、将来の財政負担等を十分に配慮し、後年度に財政措置のある有利な借入れに努めました。

今年度は、清掃センター施設整備事業債や道路整備事業債のほか、社会教育・体育施設整備事業債など、住民の生活環境整備を中心に、四億二

厳しい財政状況を背景に、各種補助金の廃止や見直しが行われているなか、国庫支出金については、清掃センターの改造事業や、情報通信技術（IT）推進事業に係る新規補助金のほか、小型合併浄化槽設置事業、道路改良事業、住宅建設事業、さらには、福祉関連補助金など、一億七千二百五十三万五千円を計上しました。

県支出金については、各種補助・委託事業の終了により、前年度に比べ二九・七%減少していますが、最大限に補助制度を有効活用し、一億一千八百九十九万六千円の計上としました。

主なものに、防災無線整備や緊急雇用対策補助などがあるが、道路整備や産業振興、福祉、教育の充実など、あらゆる分野で活用します。



## 新世紀の夢多きまちづくりに向け

# 生活環境 歳入

### 分担金及負担金

分担金及負担金は、特定の事業を実施する時、その事業によって利益等がある場合や老人ホーム、保育所などの各種施設利用者に対して徴収されるものです。

今年度は、防災無線戸別受信機設置負担金や放課後児童クラブ負担金をはじめ、福祉施設利用負担金、漁港整備分担金などを合わせ、三千七百三十五万円の計上としました。

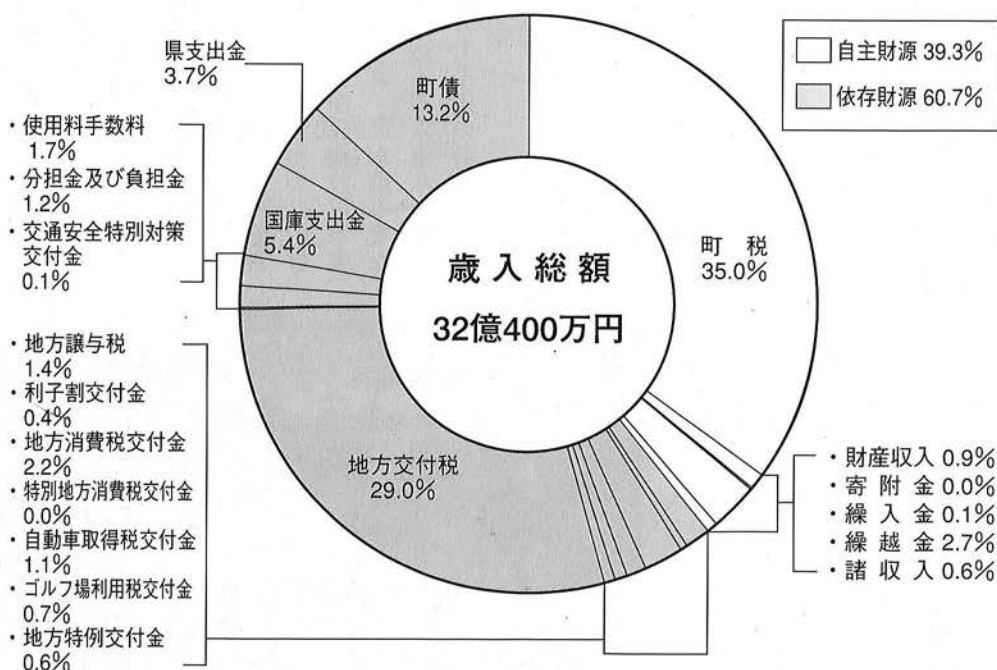
### 使用料及手数料

使用料及手数料は、戸籍・住民票などの行政証明等のほか、月の沙漠記念館や町営プール、さらには、公民館、野球場、ゴミ収集手数料など、各種施設の利用状況等を勘案し、五千四百六十九万七千円の計上としました。

### 財産収入等

町が所有する土地などの貸付や売払いなどによる財産収入については、二千八百九十五万一千円の計上としました。また、諸収入については、

平成13年度一般会計歳入予算構成比



月の沙漠記念館や町営プールの売店売上等を勘案し、二千七十九万三千円の計上としました。

町の貯金（財政調整基金）や他の会計からの収入である繰入金については、基金からの繰入れは行わず、老人保健特別会計からの医療費に対する町法定負担払いによる清算分二百万円の計上としました。繰越金については、決算額の推移を考慮し、八千七百万円の計上としました。

# 住民サービスの充実に向け

## 貴重な財源を有効的に配分

### 歳出予算

#### 総務費

管理的経費の節減に取組み  
住民サービスの向上を

総務費は、職員の人件費や電算管理経費、庁舎管理経費をはじめとする内部管理経費のほか、企画、徴税、防災、選挙、戸籍等の事務的経費を中心に構成されており、歳出全体の二十・三％を占める六億五千百二十二万九千円を計上しました。

主な内容としては、情報化時代に対応したインターネットサービスや住民の皆さんに情報提供する広報紙の発行、緊急時に情報を伝える防災無線戸別受信機購入に加え、土地の評価替えに伴う土地評価資料の作成等があげられます。今年度においても、行財政改革の推進により、物件費を

#### 民生費

すべての人にやさしい  
町づくりを目指して

民生費は、老人福祉費や児童福祉費を中心に、五億一千三百六十六万を計上し、お年寄りから子どもまで、すべ

はじめとする経常経費の節減に努め、さらなる住民サービスの向上を図ってまいります。

てのの人にやさしい町づくりに努めます。

主な内容としては、老人福祉、身体障害者福祉関係経費で、生活管理指導員派遣事業や二十四時間体制で様々な福祉相談を行う在宅介護支援センター事業、さらには、入浴サービス、ふとん乾燥等といった各種福祉サービスなどがあげられます。

児童福祉経費については、時間外延長保育や放課後児童クラブの実施、さらに、保育所の施設整備、遊具購入等、子育て支援のための経費を計上しました。



在宅介護支援センターで行われた介護教室の様子。24時間体制での相談をはじめ、定期的な代行などお年寄りなどに対応を図っています。

#### 衛生費

充実した  
生活環境整備の推進

住民の皆さんの健康管理促進経費や環境整備経費等で構成される衛生費は、ゴミ処理関係経費や火葬業務委託のほか、小型合併浄化槽設置事業、各種検診事業、上水道事業などを盛り込み、六億八千五百二十七万七千円の計上としました。

保健事業の主な内容は、胃がんや結核といった検診事業や三種混合・はしか等の予防接種事業の充実、就学前児童を対象とした医療費助成などがあげられます。

また、環境整備事業については、清掃センター施設整備をはじめ、生ゴミの肥料化・減量化を促進するコンポスト購入補助、リサイクル処理事業等、生活環境の充実に向けた事業展開を図ってまいります。

#### 農林水産業費

活気に満ちた事業を展開

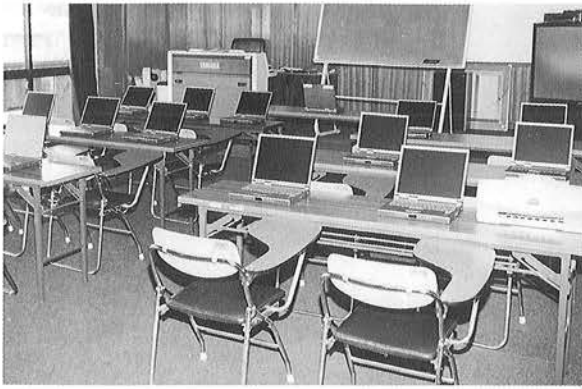
農林水産業費は、農業振興経費のほか、種苗放流や漁港



新規事業として、岩和田漁協青年部が取組むスズキの稚魚中間育成

整備、さらには、各種利子補給など、豊かで活気ある町づくり事業に取り組みするための経費です。

今年度は、アワビやイセエビの種苗放流に加え、スズキ稚魚の中間育成等を行い、資源管理型漁業を推進し、また、駅裏を活用した花の町づくり事業や病害虫を駆除する水稻共同防除など、五千五百四十五万八千円を計上しました。



公民館では、パソコン20台を設置し、IT講習会を行います。パソコンの基本的な使い方やホームページ作成、Eメールなど、情報化時代に対応した事業を実施していきます

公民館では、新規事業として、IT講習事業や施設整備に取組み、また、B&G海洋センターでは、各種教室事業の充実に加え、町営グラウンド整備を実施するなど、利用者の利便性の向上と余暇活動の充実を図っていきます。

### 商工費

地域特性を活かした

施策に向けて

商工費は、ふるさと産品育成事業や中小企業への利子補給など、商工業振興経費のほか、月の沙漠記念館、町営プール、海水浴場等の運営経費等を計上し、一億一千五百六十六万四千円としました。

主な事業内容は、前年度に実施しました月の沙漠記念館公募展を、引き続き開催するほか、おんじゆく伊勢えび祭りや童謡大会等があげられ、観光振興の充実を図っています

### 教育費

情報化時代に対応した

事業の充実

教育費は、中学校建設に向けた学校建設基金への積立や学校内をパソコンで結ぶ施設整備工事、また、継続的に行っていきます小学校入学祝金、中学校海外派遣事業等、教育費総額で三億三千五百六十二万三千円の計上としました。

ます。

また、御宿ならではの物産品作成に取組み、地域活性化に向けた施策を推進していきます。

### 土木費

住民の利便性向上にむけ生活基盤整備の推進



緊急交通安全対策事業として実施する町道0205号線（小幡地先）

生活関連道路の舗装修繕や新設改良をはじめ、排水・河川整備、町営住宅の施設補修、さらには、住宅利子補給など、住民の皆さんの生活に密着した環境整備を図っていきます。また、都市計画原案作成や基礎調査等を盛り込み、快適で住みやすい生活環境の充実に向け、今年度は、二億六千二百七十八万四千円を計上しました。

### 消防費

消防施設整備を

計画的に実施

消防費は、町消防団の活動

経費をはじめ、広域常備消防への負担金や消防施設整備費など、一億九千七百五万七千円を計上しました。

消防施設整備については、耐震防火水槽をB&G海洋センター脇に設置し、災害に強い町づくりに向け、計画的に取り組んでいきます。

### 議会費・公債費等

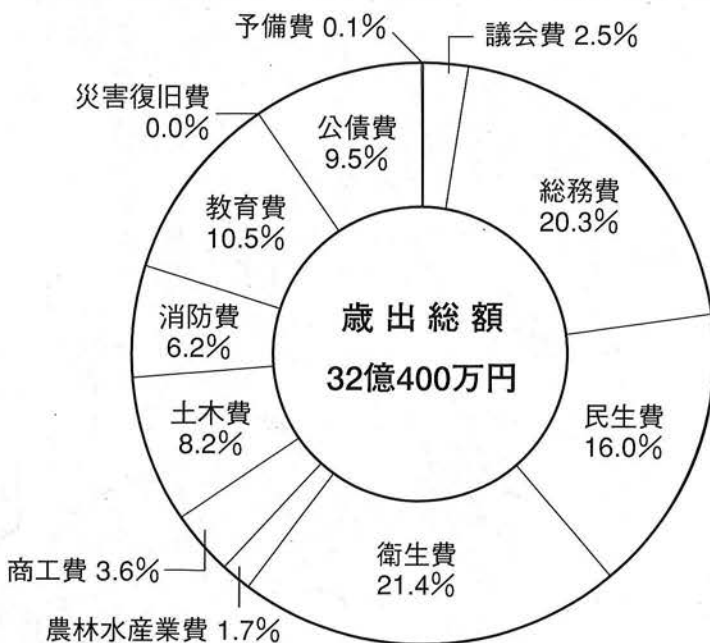
議会費は、議会運営や議員

活動関係経費を中心に、七千八百五十九万九千九百円を計上しました。

公債費は、月の沙漠記念館建設事業債などの償還終了により、前年度に比べ二・五割減の三億五百七十四万円を計上しました。

また、災害復旧費は、科目設定による計上であり、予備費については、三百万円を計上しました。

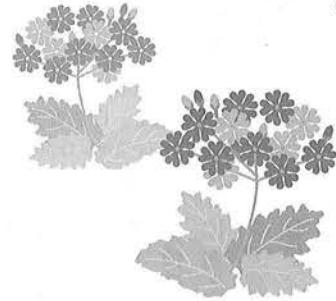
平成13年度一般会計目的別歳出予算構成比





# 御宿アラカルト

4月



田植えの準備作業があらこちらで見られる時期。  
今年も良質の米が収穫されるのが楽しみです。



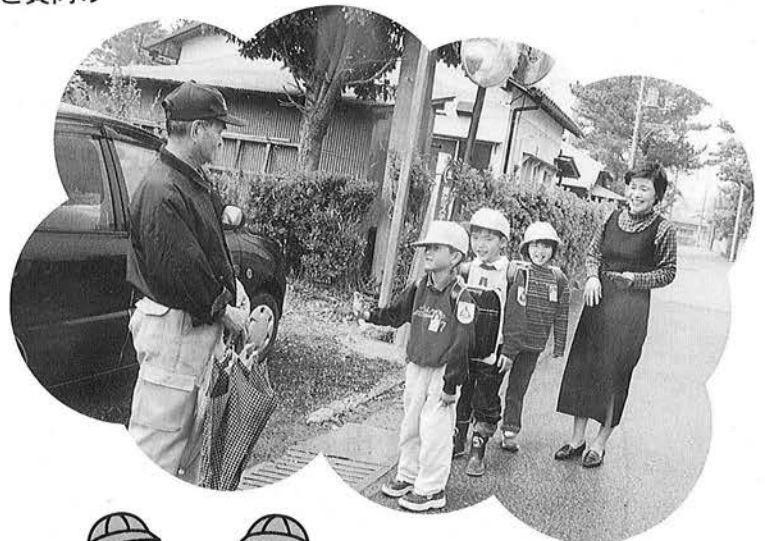
公民館で行われた「前立腺」に関する講演会  
男性に関心が高い内容なので、次々と質問の  
声があがりました。



太陽の光をいっぱいあびて  
色とりどりの花々がぐんぐん成長しています。



あたたかな春の日ざしの中  
元気な表情を見せてくれた  
おばあちゃん。



「ただいまー」  
先生とともに下校する  
小学校1年生。  
早く学校の雰囲気慣れて  
たくさんの友達を作って  
くださいね。



# 安心して暮らせる

## 町びんりに向け

### ゴミ処理施設改造事業の経過

#### ◎施設改造の経過

当町は、平成九年に厚生省より発表されたダイオキシン数値 五〇〇ナノグラムという国の基準値八〇ナノグラムを大きく上回ったということ、緊急対策を実施するとともに、恒久化対策と平成十四年十二月に更に強化されるダイオキシン類排出基準に対応する為の施設整備を図るべく検討をはじめました。

その後、夷隅郡市による広域化施設を平成十四年十二月までに一本化する広域化計画が立ち上げられましたが、用地の買収、進入道路の整備、造成などに長期間を要し、広域化施設の完成は厳しいとの判断から町単独で改造、実施する方針を示しました。

しかしながら、国の補助対象とならないような状況から一時的な改造費の支出は非常に厳しく、民間資金を活用するPFI方式による事業

実施を選択することで調査研究をすすめてきましたが、平成十二年十月二十四日夷隅郡市環境対策協議会において、夷隅郡市の広域施設建設計画が平成十四年十二月までに間に合わないという結論となり、その対応について再協議が行われました。

その結果、夷隅郡市一市五町の広域ゴミ処理施設を平成十九年度稼働を目標にし、それまでの間、御宿町、夷隅町、大原町清掃組合、勝浦市の三施設を改造し、平成十四年十二月からのダイオキシン排出基準の強化に対応することが図られました。

このようなことから、千葉県県のゴミ処理広域化計画として位置づけられ、御宿町の施設改造計画について国の補助対象事業として改造計画書を提出し準備を進めております。

また、御宿町、夷隅町、大原町、勝浦市の一市三町の三施設を改造し、夷隅郡市のゴミ処理を行うなかで、平成十三年三月二十六日の夷隅郡市環境対策協議会において、勝浦市が単独、大原町が御宿町へ、大多喜町が夷隅町、大原町、勝浦市へ搬入し処理することで詳細な枠組みが決まりました。

町では、ダイオキシン排出基準が強化される平成十四年十二月に間に合うよう、十三年度、十四年度の二カ年事業で、現在の施設改造に取組みます。

#### ◎改造計画の内容

- ▼工事予定期間
  - 平成十三年九月一日～
  - 平成十四年十一月三十一日
- ▼改造費
  - 債務負担行為限度額 九億円
- ▼ダイオキシン数値
  - 五ナノグラム以下
  - 目標数値
  - 一ナノグラム以下
  - (十四年十二月からの基準値十ナノグラム以下)
- ※現在の基準値
  - 八ナノグラム以下

#### 生ゴミ処理機購入に助成金 ～減量化・再資源化を 進めよう～

町では、ゴミの肥料化・減量化推進のため、従来より実施しているコンポスト購入助成制度に加え、平成十三年度より新規事業として、生ゴミ処理機購入に対し、助成金を支給します。

助成金は生ゴミ処理機一機に対して購入代金の半額以内とし、(三万円を限度) 個数は一世代当たり一個とします。

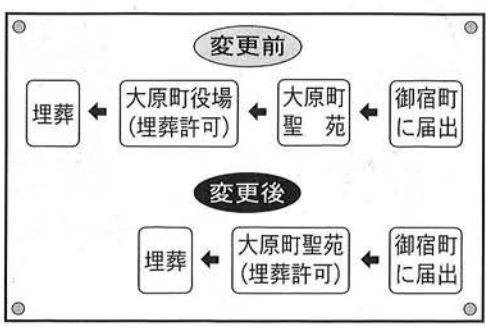
※購入については、なるべく町内の取扱店をご利用ください。

このようなことから、町では、その他の粗大ゴミについても家電リサイクル法の趣旨に基づき、受益者に応分の負担をしていただくこととなりました。

平成十三年七月一日より、持込み処理手数料を、現行の一Kg当たり三円から九十円に改正します。

#### 火葬手続きが 変更となりました!

現在、火葬業務については、大原町に委託しておりますが、届出の手続きが、次のとおり変更となりました。



七月一日から粗大ゴミの持込み料金が変わります

平成十三年四月一日より、家電リサイクル法が施行され、テレビ、エアコン、冷蔵庫、洗濯機の四品目について、処理料金が設定され、使った人、売った人、作った人が応分に負担し、処理することになりました。

# 公民館ニュース



太平洋に向かって、気持ち良く歌いました  
～お魚ウィークス童謡大会～

## # おんじゅく童謡を歌う会

月二回の練習日、第一・第三土曜日が待ち遠しい。発声練習から始め、その季節にちなんだ童謡を歌います。指導者の高森先生から詩の説明を聞き、意味や情景、さらには、詩の背後にひそんでいるものにも思いをめぐらします。

おのずと言葉を大切にしながら、歌うことに心が向き、幼年時の情景を思い浮かべながら、つかの間、メルヘンの世界に入り込んでいきます。練習を重ねるたびに声域が広がっていくことも楽しみの一つとなっています。

十一月の「文化祭」、三月の「月の沙漠童謡大会」において、練習の成果を発表することで日常生活の中にあるおこが生まれます。

これからも、気分爽快に歌っていきたいと思います。



できあがったら、誰にプレゼントしようかな

## 一本の糸の温かさ 【手編み物クラブ】

月二回、公民館に集まり、一人ひとりが選んだ教材を編んでいます。

最近では、毛糸の種類が豊富で、見ているだけでも夢が広がります。

「この青色でセーターを編んでみたい。でも、チョット派手」「きれいな赤ですね。ベストにすると男性でも着られるかもしれない」

手を動かしながら、楽しくお話しもでき、頭の体操には最高です。一目一目編み上げた作品には、毛糸の暖かさとの温かさがこめられています。

## 御宿お達者自慢 ⑩

### 花への想いはてしなく

荒井 豊さん 八十八歳  
御宿台



ほか、花の本を読んで研究を重ねるなど、人一倍に花への情熱が感じられます。

天気予報は、かかさず見るという荒井さんは、「天候が、花づくりの大きなポイント」と、花を強風等から守る囲いまで設置されています。

荒井さんは、御宿町で暮らしてはじめて、今年で八年目を迎えられ、日々、花づくりに汗を流されています。

取材に伺った時、自宅の周りには、色とりどりの花々が咲き、特に、ふじ、ランの鮮やかな色合いには、心を奪われてしまいました。

荒井さんの花づくりに対する想いは強く、毎日の水やり・肥料の管理の

「花を育てる魅力は何ですか」と伺ったところ、「大変な苦勞がありますが、きれいな花が咲いた時の感動にはかえられません」と、熱く語ってくださいました。



Copyright © 2001 Onjuku. All rights reserved.



# 平成13年度 人事異動

町では、四月一日付けで、職員の人異動がありました。課長級では、総務課長に綱島勝（議会事務局長）、農林水産課に、米本清司（農林水産商工課長）、税務課長に、佐藤良雄（観光と環境課長）、建設水道課に、藤原勇（建設水道課課長補佐）、環境整備課に、井上秀樹（住民福祉課課長補佐）、住民課に、吉野健夫（住民福祉課長）、保健福祉課に、田中とよ子（住民福祉課主幹）、商工観光課に、氏原憲二（教育課長）、議会事務局長に、瀧口和廣（建設水道課長）、教育課に、石田義廣（税務課長）が、それぞれ異動しました。

（ ）内は、三月までの役職です。

町長 井上 七郎  
 収入役 五十嵐義昭  
 教育長 米本 弘夫

## 町職員配置一覧

課(室)名	職名	氏名	課(室)名	職名	氏名	課(室)名	職名	氏名
総務課	課長 主幹	綱島 勝 木原 政吉 渡邊 晴久 吉野 信次 石井 一昭 市東 秀一 吉野 恵理 関 幸子 青木 雄吾 新井 守 大谷 実 井上 美行 東岩 ふみ代	建設水道課(水道事業班)		野口 泉 松下 泰之隆 岡 大弘 君塚	保健福祉課	課長 課長補佐  (新規採用)	田中とよ子 三上 信雄 吉野 伸好 佐川 佳子 金井亜紀子 君塚真奈美 土野 良美 白鳥 勝美 岡 剛 三村 和美 松本 靖子
			環境整備課	課長 課長補佐	井上 秀樹 山口 嘉明 大谷 信之 粕谷 裕子 高梨 泰代 鈴木 一男 石井 由徳 吉野 夫 大地 洋司 小谷 博幸 鶴岡			氏原 憲二 市東 良一 永石 知功 鶴岡 幸村 恋塚 園子
企画財政課	課長 課長補佐  (新規採用) (都市計画班)主幹(県より出向)	新藤 研 山口 良雄 鈴木 郁夫 大竹 伸弘 田辺 義博 柴原 進一 渡辺 純一 上原 廣之 米本 貴志 石井 学	住民課	課長 課長補佐	吉野 健夫 山信八重子 渡辺 久子 鶴岡 晴美 伊藤 広幸 鶴岡 康利 吉野しのぶ	議会議務局	局長  (新規採用)	瀧口 和廣 殿岡 豊 埋田ゆう子
			御宿保育所	所長 所長代理	君塚 総子 瀧口 糸子 関 幸代 渡辺よし子 金網 聖子 中村 アキ 椎木 明美 加藤恵里子 森田喜代美			教育課
農林水産課	課長 課長補佐	米本 清司 多賀 孝雄 佐藤 昭夫 渡邊 和弥	岩和田保育所	所長 所長代理	岩瀬 きみ子 吉田裕美子 屋代 博子 久我 啓子 雷 静枝 最首 桂子 三上 清美 吉田 淳子 三上 ふみ子	公民館	課長補佐 (海洋センター)  (海洋センター)	石井 高晴 永島 哲 土東 恭子 三木 和久 高田 誠
収入役室	主幹	鷹中 丈 君塚恵美子				共同調理場		中村千代美 鶴岡恵美子
税務課	課長 課長補佐	佐藤 良雄 岩瀬由紀夫 埋田 禎久 高梨由利子 植田千津子 古畑 貴子 古澤 昌子 三上 哲				御宿中給食室		君塚 和子 曾我野博美
建設水道課	課長 課長補佐  (新規採用)	藤原 勇 吉野 靖文 佐藤 秀一 吉田 和幸 加藤 絹子 吉野 秀登				広域市町村圏		斉藤 浩 鶴岡 孝一

## トピックス

## 地域の環境問題を体験的に学ぶ

## アースレンジャージュニア



アースレンジャージュニアの環境学習活動は、子どもの学習の場としてリサイクル「かもめ」が立ち上げ、現在、環境省の推進する子どもエコクラブのメンバーに登録されています。

小学三年生から中学生までを対象に、年度ごとに公募し、教育委員会・各学校・町の協力を得ながら、セミナー形式で地域の環境問題を体験的に学んでいます。

環境については、幼年時からの学習による積み重ねが大切です。8年間継続している「地球っ子セミナー」では、植物や川、星などを観察し、人と自然の共存関係を知り、また、エコツアーやエコキャンプなど、子ども向きにアレンジしたプログラムで楽しみながら活動しています。

特に平成12年度は、「清水川を知ろう、守ろう」というテーマのもと、3地点で水質のバックテスト（リトマスPH・亜硝酸・COD・リン酸）等の調査を、年間を通じて取り組みました。残念なことに、上流付近からすでに家庭雑水が流入

しはじめ、特に夏期においては、下流域で硫化水素のツンとした匂いや洗剤のアワで水質が汚れていることを、子どもたちは、五感で感じながらデーターをとりました。

子供たちは、「1年間調査を続けてきて、町の川が汚れていることがよく分かった」、「きれいにするために何か考えなければ…」、「土手が削られて、ハナイカダやマムシソウが見られなくなった」など、感想を話し合っ、セミナーは修了しました。

花すき会（本吉千鶴子会長 会員20名）が、4月22日付けで第12回「みどりの愛護」功労者国土交通大臣表彰を受賞しました。

同会は、多くの花に囲まれた町づくりを目指し、遊休地を花畑として整備するほか、駅前の歩道にフラワースタンドを設置するなど、様々なボランティア活動に取り組まれています。

今回の受賞を機会に、「今後も花と緑に囲まれたまちづくりに取り組んでいきます」と、意欲的に話されました。

花すき会が  
国土交通大臣表彰を受賞御宿ゆう・もあくらぶが  
各種団体に寄付

3月29日、役場町長室において、御宿ゆう・もあくらぶより、御宿町「小さな親切」運動の会、(財)五倫文庫、社会福祉協議会に対し、寄付の目録が贈られました。

御宿ゆう・もあくらぶは、昭和35年に発足し、あいさつ運動をはじめ、町内の清掃運動や1円玉募金、さらには、小さな親切運動の実行者の発掘など、様々な奉仕活動を実施されてきました。

今回の寄付は、「少しでも町づくりに役立てていただきたい」という会員一同の願いから行われたもので、寄付を受けた「小さな親切」運動の会では、より多くの方に利用していただけるよう、公民館に応接用のテーブルや椅子、テレビ、ビデオなどを設置しました。



町づくり提案 ①

新体制で臨む

充実した生活環境整備の推進



御宿町長 井上 七郎

四月一日に新任職員を迎え、また、機構改革による新しい体制で、平成十三年度がスタートしました。

新年度を迎え、この一年間の私の考え方を、各分野ごとに、申し上げたいと思います。

今回は、環境問題についてです。

就任以来、当面の最大課題である位置づけがあります。ごみ処理施設改築事業について、平成十四年十二月のダイオキシン類排出基準の強化まで

に、改築事業を完了すべく、全力を傾注していく考えです。

このためには、町民の皆さんへの周知やご理解等、工事着手までの事務手続きを、速やかに処理しなければなりません。

この窓口として、環境整備課を設置しました。

また、新規事業として導入した生ごみ処理機購入助成による減量化対策や、広域ごみ処理施設建設への取り組みも重要であります。

住民の皆さんの充実した生活環境整備に向け、安全で安心な暮らしを守るといふ使命感を持って、各種の環境施策を推進していきたいと考えています。

健康ワンポイント

『五月病とストレス』

草花が一斉に芽吹き、ぐんぐんと成長するこの時期。一方で、しだいに元気をなくしてしまう人も見受けられます。一般に『五月病』とよばれるこの状態は、新しい環境にうまく適応できないストレスが原因といわれています。今回は、心も体も健康に過ごすために、「ストレス」について考えてみましょう。

○ その症状...「五月病」？

最近、「なんとなく体の調子が悪い」という方はいませんか。「症状は？」と聞かれても、「やる気がおきない」、「眠れない」、「起きられない」、「頭が重い」、「食欲がない」、「おなかの調子が悪い」など、はっきりと答えられないのが『五月病』の特徴とされています。そのため、時には「しっかりしなさい」の一言で片づけられてしまうこともあります。しかし、放置すると「うつ病」など、心の病気の原因となることもあるため、注意が必要です。

○ 原因は「ストレス」

4月は異動のシーズン。就職や進学、配置転換、転勤、引越しなど、これまでとは違う仕事や役割、新しい仲間との人間関係に、緊張した毎日を送っている人も多いのではないのでしょうか。環境の変化は、ストレスの最も大きな要因となります。うまくなじめないとストレスが長く続くことになり、自律神経や内分泌、免疫などの調節機能に狂いがおこって、「五月病」のような症状を引き起こします。さらに、季節の変わり目で、日照時間が急激に長くなり、気温の変化が大きくなることも、ストレスを増す要因になっているようです。

○ 気分転換してますか？

「五月病」を予防するには、気分転換してストレスを解消することです。気分転換の方法は人それぞれですが、1日30分だけでも、自分だけのリラックスした時間を持ちましょう。

\*こんな方法で気分転換してみても・・・

- ① 入浴 ぬるめのお湯にゆっくり 身心ともにリラックス
- ② 運動 種類は何でもOK 体を動かしておもいきり汗をかこう
- ③ 音楽 聞かなくてもよし、歌うのもよし、気分にあわせて曲を選んで
- ④ アロマテラピー ほのかなよい香りは、心身をリラックスさせます
- ⑤ ストレッチ 筋肉や関節を伸ばして、肩の力をぬこう
- ⑥ 森林浴 植物の生命力は、人にも活力を与えてくれます
- ⑦ 趣味 仕事以外の好きなことに熱中する
- ⑧ 映画やビデオ とくに笑えるもの・楽しいものがおすすめです
- ⑨ 動物を飼う 生き物との交流で、心が和みます
- ⑩ 睡眠 休養の基本 午後12時には、床につく習慣を



# 御宿町職員の 給与等について

【給与の決定について】

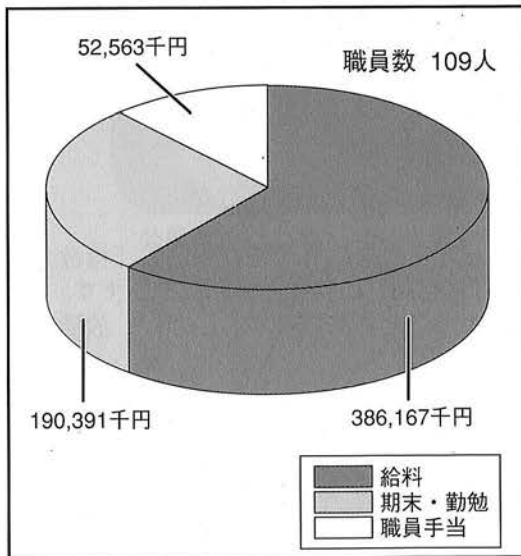
地方公務員の給与は、地方公務員法に基づき、国民の生計費や  
国などの公共団体の職員給与、民間企業社員の給与とバランスを  
とり、決定することになっております。  
今回は、町職員の給与等について内容を公開します。(総務課)

## (1) 人件費の状況(一般会計)

区 分	住 民 基 本 台 帳 人 口 (年度末)	歳出額 A	実質収支	人件費 B	人件費率 (B/A)	(参考) 10年度の 人件費率
11 年 度	平成12. 3. 31現在 8,357人	千円 3,483,256	千円 92,315	千円 880,756	% 25.29	(平成11. 3.31現在) % 27.17

(注) 人件費には、特別職に支給される給料・報酬等を含みます。

## (2) 職員給与の状況(一般会計) (11年度決算)



(注) 1. 職員手当には退職手当を含みません。

## (3) 職員の平均給料月額、平均給与月額及び平均年齢の状況

平成12年4月1日現在の状況は次のとおりです。

区 分	一 般 行 政 職		
	平均給料月額	平均給与月額	平均年齢
御宿町	円 315,400	円 344,800	歳 38.11

## (4) 職員の初任給の状況

平成12年4月1日現在の状況は次のとおりです。

区 分	御 宿 町		国		
	決定初任給	採用2年経過日 給 料 額	決定初任給	採用2年経過日 給 料 額	
一般行政職	大学卒	174,400円	189,600円	1種 188,900円	1種 200,500円
				2種 174,400円	2種 188,900円
	高校卒	141,900円	151,800円	141,900円	151,800円

## (6) 特別職の報酬等の状況

平成12年4月1日現在の状況は次のとおりです。

区 分	給料月額等	期 末 手 当	
町 長 助 役 収入役	785,000円	6月期	2.05月分
	621,000円	12月期	2.15月分
	591,000円	3月期 計	0.55月分 4.75月分
議 長 副議長 議 員	280,000円	6月期	1.45月分
	236,000円	12月期	1.60月分
	225,000円	3月期 計	0.55月分 3.60月分

## (5) 職員の経験年数別・学歴別平均給料月額の状況

平成12年4月1日現在の状況は次のとおりです。

区 分	経験年数10年	経験年数15年	経験年数20年
一般行政職	大学卒	284,100円	404,900円
	高校卒		237,000円

(注) 経験年数とは、卒業後直ちに採用され引き続き勤務している場合は、採用後の年数をいうものです。  
大学卒、経験年数15年及び高校卒、10年・20年の階層にあたる職員の該当はありません。

(8)-B

調整手当 12年4月1日現在	支給率	2.0%
	支給対象職員数	115人

(8)-C

特殊勤務手当 平成12年度	区分	全職種
	職員全体に占める手当 支給職員の割合	12.2%
	手当の種類(手当数)	4種類
代表的な手当の名称		清掃業務手当・税務手当等

(8)-D

時間外勤務手当	11年度	支給総額	11,290千円
		職員1人当り支給年額	105千円
	10年度	支給総額	11,771千円
		職員1人当り支給年額	103千円

(9) 定員の状況

ア. 部門別職員数の状況

区分	職員数		増減	主な増減理由
	11年	12年		
部門				
一般行政計	議事総務	2	2	0
	企画	24	26	2
	総務・企画	8	8	0
	税務	26	26	0
	民生	13	13	0
	衛生	4	4	0
	農林水産	4	4	0
	商工	4	4	0
	土木	9	11	2
	小計	90	94	4
特別行政部門	教育	18	16	△2
	小計	18	16	△2
普通会計	計	108	110	2
公営企業等 会計部門	水道	4	4	0
	国保	2	2	0
	小計	6	6	0
合計	114	116	2	

定員管理調査による(教育長含む)

定員適正化計画

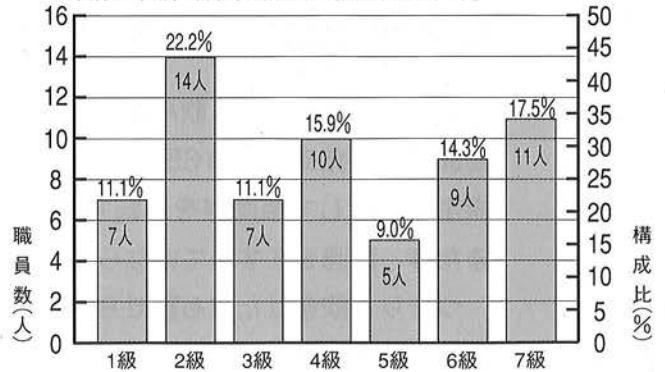
定員適正化計画の進捗状況は次のとおりです。(職員数は4月1日現在)

部門	定員適正化計画 (H11~H13)	職員数		増減
		平成11年	平成12年	
一般行政職等	△5	114	115	1

定員適正化計画の概要

御宿町の規模に対する職員数の適正化については、実効性・妥当性を確保しながら組織等の機構改革等を積極的に進めるとともに、職員の資質向上を目指し「最少の経費で、最大の効果を挙げる」という大原則に則り人事管理を図ることを目的としています。平成11年度から13年度までの適正化計画の削減人数については、定年退職者等の人数を示しています。しかし職員数削減により職員採用を全く行わないということは、将来にわたり職員の構成に大きな偏りが生じることが懸念されるため、国家資格等の必要な技術職に属する職員の採用等については、行政部門の職員数を削減しながら該当する職種の職員の確保に努めるものです。

(7) 一般行政職の級別職員の状況(給与実態調査による)  
平成12年4月1日現在の状況は次のとおりです。



区分	1級	2級	3級	4級	5級	6級	7級	計	
標準的な職務内容	主事補 保育士	主事	主任主事 主任幹事	係長 係長代理	主査 主査長	課長補佐	課長 課長幹		
参考	1年前	%	%	%	%	%	%	%	
		9.3	28.9	14.5	11.8	9.2	10.5	15.8	100

(注)1.御宿町の給与条例に基づく給与表の級区分による職員数です。  
2.標準的な職務内容とは、それぞれの級に該当する代表的な職務です。

(8) 職員手当の状況

職員に支給される主な手当は次のとおりです。

区分	御宿町	国	
期末手当	12年度支給割合	期末手当 勤働手当	
	6月期 12月期 3月期 計	1.45月分 1.60月分 0.55月分 3.60月分	0.60月分 0.55月分 1.15月分
退職手当	12年度支給割合	自己都合 勤奨・定年	
	勤続20年 勤続25年 勤続30年 最高限度額	21.00月分 33.75月分 47.50月分 60.00月分	34.65月分 44.55月分 62.70月分 62.70月分
	その他の加算措置	定年前早期退職特例措置 (2%~20%加算)	ただし、退職手当勤続20年の勤奨・定年については28.875月分
	退職時特別昇給	2号俸	退職時特別昇給 1号俸
	1人当たり平均支給額 15,336千円		
扶養手当	●配偶者 16,000円 扶養親族でない配偶者がある場合 6,500円 扶養親族である配偶者がある場合 2人まで6,000円 3人以上3,000円 ●満16歳の年度初めから満22歳の年度末までの子につき5,000円の加算	同じ	
住居手当	●借家の場合(家賃12,000円を超える)家賃の額に応じて支給 ●持家の場合 1,000円(新築後・購入後5年間 4,300円)	同じ(一部異なる)	持家の場合(新築後等)▼県条例と同じ
通勤手当	●交通機関を利用する場合 運賃代40,000円までは全額支給。それを超える部分については、5,000円を限度に半額支給 ●自動車等を利用する場合 通勤距離に応じて2,000円~20,900円を支給	同じ	同じ

(注)退職手当は、千葉県市町村総合事務組合の退職条例で、支給率が決められています。

# 知識のおつまみ

## 飲酒運転、飲ませた方も罪になる？

「飲んだら乗るな、乗るなら飲むな」の標語でおなじみの飲酒運転は、道路交通法第65条で禁じられていますが、この条文には「何人も前項の規定に違反して車両等を運転することとなる恐れのある者に対し、飲類を提供し、または、飲酒をすすめてはならない」という部分があります。

つまり、飲ませた方も罰せられるわけで、2年以下の懲役または5万円の罰金が課せられます。

# おんじゆく 俳壇

棟上げの槌音高く春の音

桜谷 敬蔵

利休忌や佇助一花残りけり

伊藤 信雄

さらさらとまたさらさらと春の海

野口 照子

一湾のあをくくとあり木々芽吹く

鶴岡 徳治

一と息を入れて薪割る春の窯

岡田まさし

菜の花や道の駅あり波の音

大谷 仲

歯ざわりのあとほろ苦き花菜漬

伊藤たけ志

山鳴りの禅寺ゆする春嵐

河崎 康代

子の髪に編みこまれゆく春日かな

小野 玲子

風筋に首ふり振りてチューリップ

嵯峨 通恵

汐騒を耳にしまひて朝寐かな

秋葉喜美江

春浅き真砂女の水のほとばしり

田中 泰子

梅の香に立ち去りがたし時忘れ

福園千鶴子

嘖りかあさき夢見し朝の床

岩田 明

春浅し木々の匂へり音もなく

姫野 千晴

散策や来てみて拾ふ桜貝

田辺 致孝

満開のピオラに問うてひとり言

大曾根利枝

春暁の蔵よりこぼれ酒屋唄

土井 久恵

やや四温なりしか沖の雲ひくく

石田ゆき緒



乗車人数	178人(朝) (368) 104人(昼) (434)
計	282人 (802)

( )内は平成13年1月からの累計です

### 【編集後記】

四月を迎え、様々な分野において、新たなスタート地点に立たれた方も多いと思います。私も、引き続き広報係を担当させていただきます。3年目のプレッシャーを感じています。今年度は、今までにない違った方向から広報紙の作成に取組み、何事にも積極的に挑戦していきたいと思っております。(S.S.)

◇お知らせ◇

御宿広報で使用した写真及び広報保存用カバーをお分けします。ご希望の方は、役場企画財政課広報係までご連絡下さい。なお、保存用カバーについては、数に限りがありますのでお早めにご連絡下さい。(先着順)

かけがえのない資源「水」  
「水」は大切に...

4月17日現在

- ダム貯水率 100%
- 有効貯水量 579,000m<sup>3</sup>

水道事業班



# INFORMATION

## 千葉県職員採用試験

### 職員

#### ▼受付期間等

【上級】5月11日(金)～28日(月)  
第1次試験日 6月24日(日)

【中級】6月11日(月)～25日(月)  
第1次試験日 8月5日(日)

【初級】8月14日(火)～29日(水)  
第1次試験日 9月23日(日)

警察官  
第1次試験日 9月23日(日)

#### ▼受付期間等

【第3回】7月6日(金)～8月10日(金)  
第1次試験日 9月2日(日)

#### ▼受付期間等

【第4回】11月30日(金)～12月26日(水)  
第1次試験日

平成14年1月26日(土)

#### ▼問合せ先

千葉県人事委員会事務局任用課  
☎043(221)6773

## 平成13年度調理師試験

#### ▼受験資格

飲食店や給食施設等において、二年以上の調理業務経験を有する方

#### ▼日時

7月24日(火)  
午後2時から4時

#### ▼場所

日本コンベンションセンター  
国際展示場(幕張メッセ)

#### ▼願書受付期間

5月22日(火)～24日(木)

#### ▼願書配布日等

4月10日(火)

#### ▼提出先

勝浦保健所 地域指導課  
☎(73)0145

※願書は、勝浦保健所 地域指導課に  
あります。

## 第18回いすみふるさとまつり

#### ▼日時

6月3日(日)  
午前9時30分～

#### ▼場所

勝浦市民会館・中央公民館等  
内容 芸能発表会、各種展示会、  
ふるさと特産市等

#### ▼問合せ先

県民の日夷隅地域実行委  
員会事務局  
(夷隅支庁県民センター)  
☎(82)3935

## 県民の日バスツアー

#### ▼日時

6月9日(土)  
午前8時30分

#### ▼集合場所

いすみ鉄道大多喜駅前  
対象 夷隅地域にお住まいの方  
90名

#### ▼申込期限

5月19日(土)消印有効

#### ▼参加費

無料(昼食は、各自持参)

#### ▼申込方法

往復はがき(一枚に2名まで、  
親子の場合は一家族)に  
応募者全員の住所、氏名  
(ふりがな)、年齢、性別、

職業、電話番号、返信用の  
あて先、「県民の日バスツ  
アー参加希望」と記入し申  
込んでください。

#### ▼応募・問合せ先

夷隅地域県民センター  
〒298-0293 大多喜町猿稻14  
☎(82)3935

## 海の博物館の行事に 参加しませんか?

### 講座

#### ▼「ウミウシを調べよう」

ウミウシの分類や生態に  
ついて、解説します。

#### ▼日時

5月27日(日)  
午後1時30分～3時30分

#### ▼定員

20名(中学生以上)

#### ▼参加費

無料

#### ▼観覧会

#### ▼「鶴原理想郷周辺の地層」

5月26日(土)  
午前10時30分～  
午後3時30分

#### ▼定員

20名(小学生以上)

#### ▼参加費

無料(傷害保険料50円必要です)

#### ▼申込方法

①住所②氏名③電話番号  
④年齢⑤職業⑥参加希望  
の行事名を明記して、はがき、  
FAX、電子メールのいずれ  
かでお申し込みください。

#### ▼申込先

〒299-5242 勝浦市吉尾二二三  
千葉県立中央博物館分館  
海の博物館  
☎(76)1133

電子メールアドレス

mihaku@chiharmuse.or.jp

## ゴルフフェスタ

### ちば二〇〇一の開催

#### ▼期間

8月1日(水)～  
9月10日(月)

#### ▼場所

県内145ヶ所のゴルフ場

#### ▼参加回数

開催期間中に一人2回まで

#### ▼参加資格

県内在住者・勤務者等

#### ▼料金

各ゴルフ場のピシター料金  
の半額以下

#### ▼申込期間

5月14日(月)～  
6月18日(月)

#### ▼申込方法

所定の参加申込書により、  
4名1組又は3名1組で  
申込みください。

#### ▼問合せ先

千葉県ゴルフ協会  
☎043(201)1240

# 保 健 だ よ り

事業名	期 日	会 場	対 象・内 容	時間・持ち物など	
健康相談等	布施健康相談	6月7日(木)	新上布施消防団詰所	[内容] 保健婦・栄養士による療育相談等 [対象] どなたでも……	[受 付] 9:30~11:00 [持ち物] 健康手帳
	岩和田健康相談	6月8日(金)	岩和田青年館		
	一般健康相談・食生活相談	6月1日(金)	御宿町公民館		
	のびのび教室	6月12日(火)	未 定	[対象] 乳幼児及び保護者	[実 施] 9:30~11:30
	乳児健康相談	6月12日(火)	保健センター	[内容] 発育・発達相談 [対象] 乳幼児及び保護者	[実 施] 13:30~15:00 [持ち物] 母子健康手帳
予防接種	三種混合(I期追加)	6月13日(水)	保健センター	[対象] H11.7/1 ~H11.12/31生	[受 付] 13:00~13:30
その他	リハビリ教室	6月21日(木)	保健センター	[内容] 町外遠足(予定) [対象] 事故の後遺症や疾病による麻痺などで手足が不自由であり、訓練が必要な方	※参加ご希望の方は、保健福祉課・保健衛生係へお申し込みください。
	献 血	6月29日(金)	保健センター公民館	[対象] 16歳以上65歳未満の健康な方	※成分献血は、時間予約制となります。

※都合により岩和田健康相談と一般健康相談・食生活相談の期日が変更となりましたのでご注意ください。

## 人 口

3月31日現在

男	3,950人	(+7)
女	4,361人	(-9)
計	8,311人	(-2)
世帯数	3,146世帯	(+3)

( )内は前月との増減数です。

## 交通事故発生状況

H.13. 1. 1~4. 8現在

発生件数	6件
死者数	0名
負傷者数	10名

## おんじゅく119

H.13. 3月中

火災件数	0件	(0件)
救急件数	26件	(84件)
内 訳	交通事故	1件 (6件)
	急 病	16件 (55件)
	そ の 他	9件 (23件)

( )内は1月からの累計です。



御宿台	新 町	新 町	久 保	地 区	三 月 届
星野	長島	田中	田邊	死 亡 者	男 一 女 三 計 四 名
久子	やまこ	啓友	きん	年 齢	
74	91	50	73		

お悔やみ申し上げます。

実 谷	岩 和田	浜	地 区	三 月 届
吉野	橋岡	米本	出 生 児	男 二 女 一 計 三 名
和貴	翔	礼良	保 護 者	
栄 一	正 己	昌 弘		

お誕生おめでとうございます。

