

# 御宿

ONJUKU

平成13年

# 10

月

2001 第458号  
千葉県御宿町役場



飲んだら洗お！  
牛乳パックでリサイクル



ごみを減らす  
新しいカタチ

いよいよ着工

## 御宿町清掃センター改造工事

私たちは、日常生活において、様々なごみを排出しています。そのごみを処理することに伴い発生するダイオキシン類の対策は、急務となっております。  
このような課題を解決するためには、ダイオキシン類を発生させない施設整備はもちろん、住民一人ひとりが、ごみを減らす意識を持ち、その上で再利用していく循環型社会へ転換していかなければなりません。  
安心して暮らせる町づくりに向けて、できることから始めましょう。

### より安全なごみ処理 施設整備に向けて

御宿町清掃センター改造工事が、十月十九日に着工し、安全に、よりクリーンな焼却施設ができるよう、



清掃センターで行われた安全祈願祭の様子

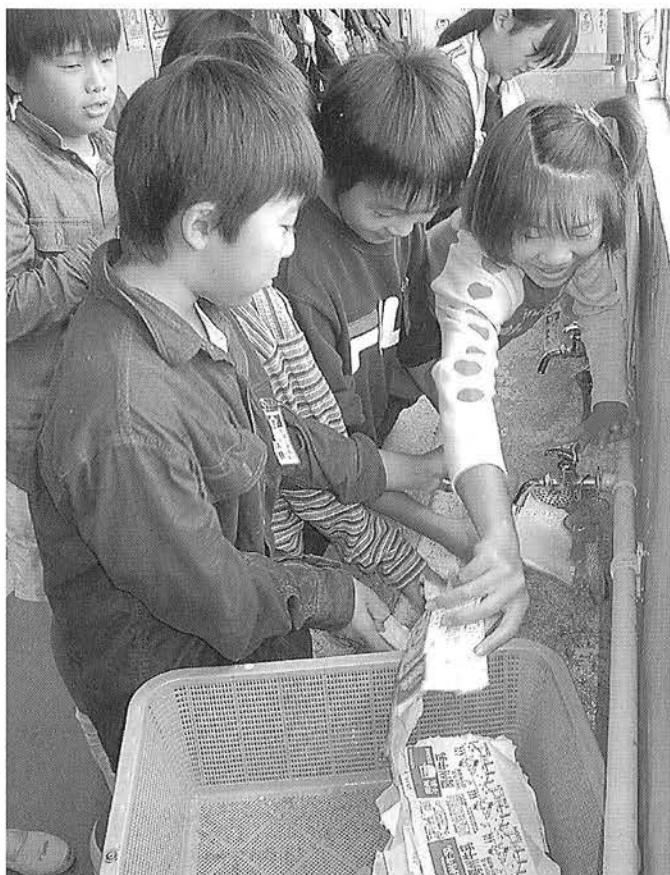
安全祈願祭を行いました。  
この工事は、平成十四年十二月から強化されるダイオキシン類の排出基準値に対応するために行うものです。  
清掃センターには、二つの炉があり、一つは通常運転させ、もう一つの炉を改造します。

### ごみを 減らすことが一番です

燃やすごみが無ければ当然、有害物は発生しません。町では、家庭から出る生ごみの肥料・減量化を推進しており、生ごみ処理機購入費に係る助成制度の申込数は、七四機（十月末現在）になり、今後も申込者の増加が期待されます。  
そのほか、生ごみの水切りの徹底やリサイクル品を積極的に利用するなど、毎日の生活を見直すことで、ごみを大幅に減らすことができます。

## 町内の小学校が実施

# ぼくたちが集めたごみを再利用



町内の各小学校で行われている牛乳パックのリサイクル活動

牛乳パックも  
大切な資源です

町内の各小学校では、環境教育の一環として、全校生徒による牛乳パックのリサイクルを行っています。牛乳パックは、主にトイレットペーパーなどの製品にリサイクルすることができ、牛乳パック約三十枚で、トイレットペーパー約五個を作るができます。

牛乳を飲み終えた後、牛乳パックを開いて軽く水洗

いし、学年ごとに重ねて置いておきます。

このような取り組みは、各小学校とも数年前から行っており、在校生も、牛乳パックを洗う事が当たり前の様な感覚で実施しています。

「カメラのおにいちゃん。ほく、家でも牛乳パックを洗ってるんだよ」と、話しかけてくれた生徒もいました。

各学校には、町職員が毎月一回、回収にいき、集め

られる牛乳パックは約三〇キロにもなります。それらは、リサイクル業者に一口当たり、五円で売却しています。

環境教育を実施しているなかで、生徒たちの環境保全に対する意識は、自然と高まりをみせているようです。

空き缶、ペットボトル  
何でこんなに  
落ちてるの

布施小学校では、全校体制による定期的なごみ拾い活動も行っています。

生徒たちは、ごみ袋を持って小学校付近をまわり、空き缶やペットボトルなどを分別しながら回収しています。

先生は、「小さなボランティア活動ですが、積極的に取り組んでいるんですよ。」

生徒たちも、「あったー。これは燃えるごみだね」と慣れた様子で作業を行っていました。



布施小学校では、土曜日の朝にごみ回収が行われました

子ども会でも

ごみ拾いを実施

各区の子ども会でも、町の補助制度を活用して、有価物(リサイクルできる物)の回収を行っています。

今年、六軒町の子ども会が実施し、一升瓶やビール瓶など、およそ九六二キロを回収しました。

昨年は、実谷・七本、上布施子ども会が実施しています。

9月14日に開会された御宿町議会第3回定例会において、伊藤博明氏（53歳 久保）が議長に選出されました。

また、町の財務管理や事業の経営管理等を監査する監査委員や様々な分野の案件を専門的に審査する各諮問委員会における議会選出の人事構成が、次のとおり変わりました。



議長に  
伊藤博明氏を  
選出

## 監査

(敬称略)

監査委員	貝塚嘉軟
------	------

## 各諮問委員会

(敬称略、順不同)

委員会名	委員名
<b>【総務課】</b>	
行政改革住民懇談会	伊藤 博明、瀧口 義雄
表彰審査委員会	伊藤 博明、松崎 啓二
<b>【企画財政課】</b>	
都市計画審議会	伊藤 博明、松崎 啓二、 神定 孝、貝塚 嘉軟、 式田 善隆、中村俊六郎、 新井 明、瀧口 義雄
町開発審議会	伊藤 博明、松崎 啓二、 式田 善隆、新井 明、 瀧口 義雄
町開発協会	伊藤 博明、松崎 啓二、 貝塚 嘉軟、中村俊六郎
駅舎等建設促進協議会	伊藤 博明、神定 孝、 貝塚 嘉軟、瀧口 義雄、 式田 孝夫
天の守開発計画に伴う 財産保全等検討委員会	式田 善隆、新井 明、 伊藤 博明、貝塚 嘉軟、 瀧口 義雄
野沢委員会	伊藤 博明、石井 芳清、 吉野 時二、浅野 玄航
町有財産評価委員会	伊藤 博明、松崎 啓二、 新井 明
<b>【農林水産課】</b>	
農業振興対策推進委員会	伊藤 博明、新井 明、 石井 芳清
ふるさと産品育成協議会	新井 明

<b>【教育委員会】</b>	
公民館運営審議会及び 社会教育委員会	式田 善隆、神定 孝
教育施設建設委員会	伊藤 博明、松崎 啓二、 式田 善隆、新井 明、 瀧口 義雄
御宿台体育施設運営 委員会	瀧口 義雄、吉野 時二、 吉野 茂夫
ミヤコタナゴ保護委員会	伊藤 博明、吉野 茂夫
海と山の子交流委員会	伊藤 博明、式田 善隆、 式田 孝夫、神定 孝、 浅野 玄航
青少年問題協議会	伊藤 博明
<b>【税務課】</b>	
特別土地保有税審議会委員	伊藤 博明
<b>【建設水道課】</b>	
水道運営委員会	伊藤 博明、式田 善隆、 新井 明、瀧口 義雄
<b>【環境整備課】</b>	
環境衛生推進協議会	伊藤 博明、石井 芳清、 新井 明、瀧口 義雄
大原町聖苑管理運営 連絡協議会	伊藤 博明、新井 明
御宿町清掃センター 改造推進委員会	石井 芳清、新井 明、 貝塚 嘉軟、瀧口 義雄、 吉野 時二、浅野 玄航
<b>【商工観光課】</b>	
プール運営委員会	式田 善隆、新井 明、 吉野 時二、吉野 茂夫
月の沙漠記念館運営委員会	伊藤 博明
観光協会理事	新井 明、瀧口 義雄
<b>【保健福祉課】</b>	
介護保険運営協議会	石井 芳清
民生委員推薦会	式田 善隆

町民の皆さんに、町の財政状況を知っていただくため、毎年2回、町の財政状況の公表を行っています。

今回は、平成13年度上半期の各会計の歳入・歳出状況や町有財産の状況、町債の現在高をお知らせします。

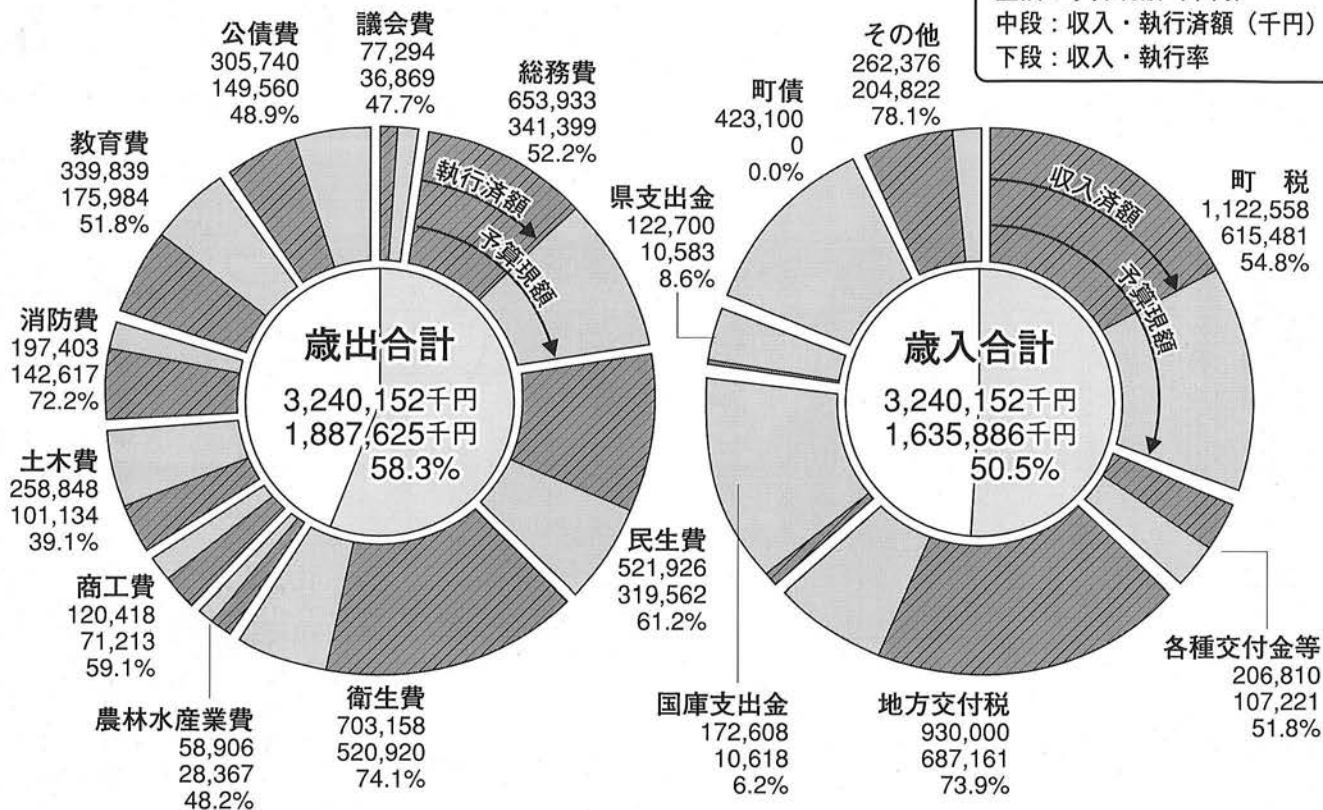
# 町の財政状況を公表します

平成13年度予算執行状況（上半期）

（9月末現在）

## 一般会計

上段：予算現額（千円）  
中段：収入・執行済額（千円）  
下段：収入・執行率



(単位：千円)

土地	792,727 m <sup>2</sup>
建物	35,769 m <sup>2</sup>
出資による権利	39,830
土地開発基金	25,200 (預金)
	39,800 (預託金)
財政調整基金	187,214
減債基金	47,489
開発基金	1,725
中山間ふるさと保全対策基金	7,273
介護保険円滑導入基金	19,473
学校建設基金	60,000

### 町有財産の状況

### 水道事業



※水道事業会計については収益的収入及び支出です。

### 企業会計

各種交付金等  
 地方譲与税  
 ゴルフ場利用税交付金  
 自動車取得税交付金  
 交通安全対策特別交付金など  
 その他  
 使用料及び手数料  
 財産収入  
 繰越金など

(単位：千円)

上水道関係	1,068,922
道路・公営住宅関係	487,639
観光施設関係	222,715
消防関係	76,352
廃棄物処理施設関係	74,220
教育施設関係	38,968
漁港整備関係	18,172
庁舎建設	497,157
その他	319,356
合計	2,803,501

### 町債の現在高

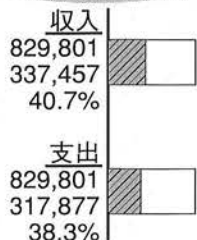
### 介護保険



### 老人保健



### 国民健康保険



### 特別会計

# みい〜つけ 町のできごと

## 自由な作品 86点が集まる

王子と姫の旅  
ファンタジー二〇〇一展

第二回月の沙漠  
記念館公募作品展  
「王子と姫の旅  
ファンタジー二〇  
〇一」を、十月二  
十五日から平成十四  
年一月八日まで、月の沙  
漠記念館で開催しています。  
この企画展で展示されてい  
る作品六一点は、すべて公募  
による入選作品で、童謡月の  
沙漠の歌詞の中にある「二人  
はどこへ行くのでしょつ」  
という物語の続きを、自由に  
表現しています。  
記念館では、広範囲にわた  
り、より多くの作品を出品し  
ていただくため、全国の美術  
館にパンフレット等を郵送し、  
また、公募ガイドに掲載する  
など、積極的な宣伝活動を行  
いました。  
作品は、全国から八十六点  
が応募され、昨年も応募され



5人の審査員が、1点ずつ応募作品を審査していきました

画（レリーフ）など、様々な  
手法の作品が集まりました。  
十月二十七日には、公民館  
で表彰式が行われ、斎藤至さ  
ん（栃木県鹿沼市在住）の作  
品「追憶の旅」が、大賞に選  
ばれました。

みこし  
御輿がゆれた

## 秋祭り



山車の前では担ぎ手も力が入り、一段と御輿が大きく揺れます

また、各区には、囃子はやしだん団がいて、  
各区によって異な  
りますが、約二ヶ  
月前から練習を行  
ってきました。  
子ども会でも囃子  
を行う区もありま  
す。  
祭りの時は、町  
外に住んでいる人  
々も、御宿に戻っ  
て祭りに参加し、  
おじいさんも、若  
者も、子どもも一  
緒になって祭りを  
楽しんでいました。

九月末日、春日神社と大宮神社、  
八幡神社の秋祭りが行われました。  
御輿とは、神様がお出かけにな  
る際、御神体に乗る輿のことをい  
い、形は四角形や六角形など、様  
々な形のものがあります。  
御輿を担いで歩くことを  
「村まわり」といい、町の豊作  
や豊漁などを願って決められたコ  
ースを歩きます。  
祭りの時の服装は、各区によつ  
て様々であり役員と若い人とは、  
さらに違つとされています。  
ここ最近では、服装を各区でデ  
ザインし、色や袖の長さなど、自由  
に決めて祭りにでている人も多く見  
られます。



各消防団員の皆さんによる競技種目  
ジェットでポン!!

## 御宿町体育祭

# 浜区が優勝!!

平成十三年度御宿町体育祭が、十月七日に御宿小学校グラウンドで行われました。

体育の日(十月十日)は、東京オリンピックの開会式が行われたことを記念して制定(昭和四十一年)されました。

しかし、法律の一部改正により、第二月曜日に改められたため、今回は前日の七日に開催することになりました。

当日は、天候にも恵まれ、まさに体育祭日和。全三十二種目が行われ、お年寄りから子どもまで、住民みんなで楽しめる体育祭になりました。

なかでも一番盛り上がったのは、最終種目である年代別対抗リレー。参加者はもちろんですが、応援している人々も立ち上がり、声援を送るなど、最後まで盛り上がりを見せました。

## 御宿の秋まるかじり

### おんじゅくまるごとミュージアム

「人と自然とアートの新しい出会い」をテーマにしたONJUKUまるごとミュージアム秋が、十一月四日まで行われました。

町全体を一つの美術館に見立て、たくさんの人々に御宿の良さを知ってもらおうとはじめたまるごとミュージアムも、今年で四年目を迎えました。

これまで、ギャラリーなどに作品を展示した芸術家は一〇〇人をこえ、年々、参加者は増えてきています。

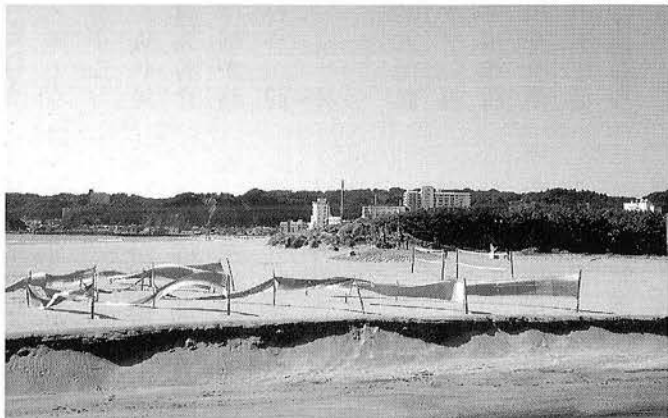
また、公民館で活動している自主グループも、数多くの作品を出品しています。

中央海岸では、商工会女性部やまるごとミュージアム委員会五人の作家によるアート作品が展示されたほか、役場二階のロビーでは、デザイン展CHIBANA二〇〇一が行われました。

そのほか、町内に設けられた四〇ものギャラリーでは、絵画や陶芸、彫刻など、様々な作品を展示。また、モンゴルの馬頭

を展示。また、モンゴルの馬頭琴演奏や初心者のための絵手紙教室の実施など、まるごとミュージアムならではの体験コーナーも開催されました。

商工会は、今後、御宿の食文化と連携させていき、より面白く、まるごとミュージアムにしていきたいと話してくれました。



中央海岸では、風呂敷を使った「風のシルクロード」が波打ちました

## —特集— おんじゅくの介護 ②4



「デイサービス」朝の迎えの様子

# いろいろ選べる 介護保険サービス

前回のおんじゅくの介護では申請から認定までの流れを紹介しました。  
今回は総集編③として、介護認定を受け  
ることで、どのようなサービスを利用でき  
るのか紹介します。

気軽に相談してください  
**介護サービスのこと**  
介護保険のことについて、よくこんな相談を受けます。

「近所のおばあさんは週に何回か、朝、施設のバスに乗って行き、夕方帰ってきますが、うちでもそのサービス使えるの？」

近所の方が、施設のバスに乗る姿を見かける方も多いかと思いますが、これはデイサービスというもので、デイサービスセンター（日帰り介護施設）などで食事や入浴のサービス、歩行等の日常動作の訓練を受けることができます。

このサービスは、介護認定を受けている方なら、どなたでも利用できるサービスです。

### お問い合わせ

#### 居宅介護サービス

介護サービスには「居宅サービス」と「施設介護サービス」があります。

「居宅サービス」にはデイサービスをはじめ、ホームヘルパーが家庭を訪問し、

食事や入浴の介助を行う「訪問介護」（別称・ホームヘルプ）、移動入浴車などで訪問し、入浴の介助や健康検査を行う「訪問入浴介護」、看護婦や保健婦が訪問し、リハビリを行う「訪問リハビリテーション」があります。

また、日帰りで老人保健施設に通う「デイケア（通所リハビリ）」や介護施設に入所し、機能訓練や介護を受ける、「短期入所生活（療養）介護」もあります。

### 目的に応じた

#### 施設介護サービス

施設入所は、要介護1以上の方が受けられるサービスで、療養中心か、介護中心なのかで、入所施設は変わってきます。常時、介護を必要とする方を中心とした「介護老人福祉施設」（特別養護老人ホーム）、リハビリを中心とした「介護老人保健施設」（老人保健施設）、療養を目的とした介護療養型医療施設（療養型病床のうち、介護保険の

適用を受けた病床にて療養を行う。）があります。

### 福祉用具購入費と

#### 住宅改修費の支給

「福祉用具を借りても、便座や尿器は他人が使ったものはいやだな」「トイレの段差はどうにかならないかな。」そういったことに對しても、介護サービスは対応していません。腰掛便座などには福祉用具購入費が支給されます。

段差解消などには住宅改修費の支給を受けることができます。

改修には、ケアマネージャーの理由書や改修前後の写真、住宅所有者の改修許可が必要になります。

サービスを受ける際には、役場、又はケアマネージャーに相談してください。

【問合せ】六八八七七一六

保健福祉課

介護保険係

内線二一六〇二二八





## 事 知 県

# 表彰

乳用牛の特質の良さと

力強い体格が評価



第十一回夷隅郡市乳牛共進会が、九月二十日に開催されました。

この品評会で、君塚侯宏氏（キミヒロ牧場）が出品した牛「キミヒロ・ユートリートウマー・ムーブ号」が、千葉県知事賞（名誉賞）を受賞しました。

受賞した牛は、夷隅郡市の代表として、千葉市で行われる「第五十一回千葉県乳牛共進会」へ出品されます。

## 企業研修レポート

# 仕事は慎重かつ大胆に

株式会社JTB千葉支店



総務課 市東 秀一

状況がわかるといふシステムで、お客様は、電話で希望の旅行予約をすることができます。

また、宿泊施設や観光施設、交通手段といった単独の商品を、様々な組み合わせを行い、一つのコースとして商品化を図っています。

その商品を、お客様にわかりやすく宣伝することはもちろん、お客様の手をわずらわせず、迅速・的確な対応ができる下地作りが大切だということを感じました。

JTB千葉支店で社員に徹底されている、「仕事は慎重かつ大胆に」という言葉が心に残る研修でした。

特に、コース番号制度は、コース番号と月日をパソコンに入力するだけで、予約

## 町のうぶき

〔九月〕

一日 町防災訓練

二日 町秋季軟式野球大会

八日 野沢温泉村で、

初代月の沙漠記念像

贈呈除幕式

九日 「海ほたる」

まるごと御宿フェア

布施小学校秋季運動会

十四日 平成十三年

第三回定例会

十五日 町敬老会

十六日 おんじゅく

伊勢えび祭り

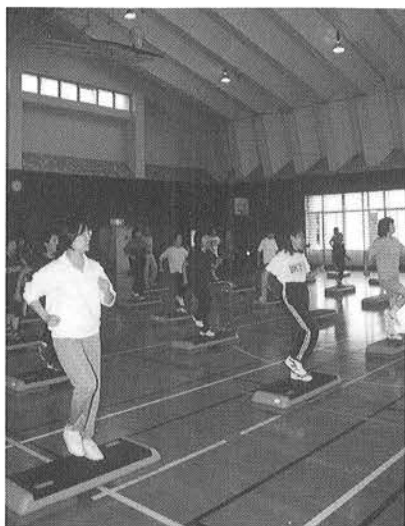
十七日 岩和田小学校・保育

所合同秋季大運動会

二十二日 御宿小学校

秋季運動会

# いきいき ホットライン



ステップ台とダンベルを使っ  
てのエアロビクス運動

ステップ台を昇り降りしながら行うエアロビクス運動です。普通のエアロビクスでも、運動不足解消には十分な効果が得られますが、ステップ台やダンベルを使うこと

で、より多くのカロリーを消費することができ、心肺機能の向上や衰えがちな足腰の筋力向上にたいへん効果的です。中高年の方だけでなく、若い世代の皆さんにも、ぜひ参加してもらいたいプログラムです。※くわしい日程等は、お知らせ版(十月二十五日)に掲載。

## 新しい取り組みで

### 健康づくりを

—新プログラムを導入—

B & G 海洋センターでは、コミュニティ助成(宝くじ助成)を受け、ステップ台やダンベルなどの健康器具類をそろえました。十月から、これらを使った新しい事業に取り組んでいますので、その内容の一部を紹介します。



## 自由に使える

### トレーニングルーム



様々な器具がそろっている  
トレーニングルーム

B & G 海洋センターでは、エアロビクスなどの参加型プログラムのほかに、自主的な運動ができるトレーニングルームを併設しています。器具の取扱い方法を覚えたら、好きな時間に来て気軽に運動できます。希望により運動メニューも作成しますので、ぜひ利用してください。

ステップ台(三五台)やダンベル(四〇個)、自動血圧計などは、自治センターのコミュニティ助成(宝くじ助成)を受けて購入したものです。

## 御宿お達者自慢 ⑬

### たくさんの友達に かこまれて



見谷 糸いさん

九十六歳

岩和田

見谷糸いさんは、今年で九十六歳を迎えられ、町全体では九番目、岩和田では、一番のご長寿です。(十月二三日現在)

糸いさんは、物事を良い方に考える性格で、怒ったことなんてないと娘さんは話してくれました。そんな糸いさんには、たくさんの友達がいらっしやいます。友達には、玉田初子さんや高田コハルさんがお

られ、昔からの親友だという事です。老人クラブでも、一緒に役員をされ、共にいろんな事を行ってきたそうです。「よく家に遊びに来てくれてねえ、昔話をしてくれて。それが楽しくて・・・」

糸いさんの家は、近所の皆さんが集まる、憩いの場になっているようです。最近、足の調子が良くないことから、外出することが減ってきた糸いさんですが、毎日三十分程度、家の廊下を歩いて運動されています。

これからも、皆さんに親しまれる糸いさんでいてください。

町づくり提案②

だれもが安心して暮らせる福祉の町づくりを



御宿町長 井上 七郎

本格的な長寿社会を迎えたなか、高齢者や障害者等の日常生活等における様々な障壁を取り除いていくバリアフリーで、安心して暮らせる福祉の町づくりを推進していかねければなりません。住民が自らの意志で自由に行動し、意欲や能力に応じて積極的に社会参加でき、そして子どもから高齢者まで世代を越えて活発に交流できる環境づくりは必要不可欠であります。

それには、地域住民と行政とが一体となった福祉ネットワークの充実に加え、住民一人ひとりが、お互いに支えあうための心のバリアフリーが基本だと考えます。公共施設につきましては、車いすでも利用できる海岸トイレや公民館入口の段差を無くすなどして、新設または改修時に順次、バリアフリー化を進めていきますが、今後も町内全体の実態を把握しながらバリアフリー整備計画を策定し、計画的な整備を図っていきます。

## 健康ワンポイント

### 『ステップ・アップ・ウォーキング』

「歩くより車」、「階段なんて疲れるからいや！絶対エレベーター」などという生活を送っていませんか？私たちは、文明の発達により“便利”を手に入れましたが、運動不足による生活習慣病の増加など、体に悪い影響も手に入れてしまいました。「最近歩くことが減ったな」という人はウォーキングを始めてみませんか？

#### ◎脂肪を燃やしてシェイプアップ！

ウォーキングやジョギングといった持久力を必要とする運動は、脂肪がエネルギー源となります。脂肪を燃焼してエネルギー源とするには、たくさんの酸素が必要となります。脂肪が燃焼を始めるのは、およそ10分後。十分に呼吸をしながら、長く歩けば歩くほど、余分な脂肪が消費されます。

#### ◎体に優しいウォーキング

ゆっくりと呼吸してたっぷりの酸素を摂取しながら継続して行うことができる運動を“有酸素運動”といいます。走った方が効果的のようですが、足腰や心臓などに負担がかかってしまうことがあります。運動不足気味の人や高齢者にとっては負担の少ないウォーキングの方が安全で、より効果的な運動でしょう。

#### ◎ウォーキングはこんな病気にも効果あり！

心臓病、高脂血症、骨粗しょう症、糖尿病、老化防止、ストレス解消 など。

#### ◎まずは現在の体力を自己採点 運動不足度診断

「はい→2点 ときどき→1点 いいえ→0点」で採点してみましょう。

1. 階段を上ったりすると、すぐに息が切れる。	点	6. エスカレーターに乗るとき、どちらの足から乗ろうかとまどってしまうことがある。	点
2. すぐ車やバス、タクシーなどに乗ってしまう。	点	7. 肩がこったり、手足が冷えやすい。	点
3. 急いで歩いたり、長時間歩いたりすると、膝や腰が痛くなる。	点	8. 足がむくみやすい。	点
4. 歩く速度が同年代の人と比べて遅い。	点	9. ついかけ声をかけたり、ため息をついてしまう。	点
5. 休日は家でテレビを見たり、ゴロゴロしていることが多い。	点	10. 前日の疲れがなかなか取れない。	点

判定

15～20点：運動量が絶対的に足りません。このままでは体に悪い影響が出る恐れが！  
ゆっくりとしたウォーキングから始めましょう。

9～14点：やや運動不足気味です。忙しい毎日の中にも、意識して運動する時間を加えましょう。

3～8点：ほぼ大丈夫な状態ではありますが、もう少し効果的な運動をしましょう。

0～2点：今のところ問題はありません。今の状態を保つよう心がけましょう。

※次回は、歩き方のコツについて紹介します。

# 知識の おつまみ

## エレベーターのワイヤーが 切れてしまったら？

エレベーターのワイヤーは、最大積載重量から、さらに10倍程度の安全率を見込んで設計されているので、まず切れることはありません。それでも、万一、切れたとしても、規定のスピードを40～50%以上うわまわる速度で下降しはじめると、自動的にブレーキがかかる装置がついています。

さらに、その装置が故障したとしても、エレベーターの急下降に伴い、圧縮された空気がエアークッションの役割を果たすので、底に激突する心配はありません。

# おんじゆく 俳壇

台風に頼りし綱の船きしむ

嵯峨 通恵

虫の音や急ぐ家路のつづきけり

大曾根利枝

曼珠沙華うすくれないの夕べかな

姫野 千晴

ふとこのちいと思ふ秋の暮

鶴岡 徳治

みち足りて気丈に生きて秋となる

岡田まさし

虫の音の加はつてゐる夕厨

小野 玲子

汚れ子の秋の蚊つれて戻り来し

伊藤たけ志

いさり火や浦つながらりて虫の声

大谷 仲

けいとうのいよよおのれの彩を出す

河崎 康代

こぼれてもこぼれても秋咲きつづく

伊藤 信雄

いも掘りにつどふ母子の声はずむ

櫻谷 敬蔵

稲架浴いの径は田舎の匂ひあり

福園千鶴子

一筋の道をきわめてそばの花

岡本 俊康

さらさらと溪流のぼる鮎の影

岩田 明

ひぐらしの谿ふかく来て夕を告ぐ

前原 一徳

見えかくれしては子ら行く花野かな

秋葉喜美江

朝露にぬれるて庭の芝を刈る

田辺 致孝

生かされて新涼の幸手さぐりに

土井 久恵

明日あるを忘れがちなる月のみち

石田ゆき緒

### 【編集後記】

ごみ拾いの取材に行った時、近所の人から「いつも悪いねえ」と声をかけていました。

子どもたちのボランティア活動や町民清掃など、積極的な取り組みが行われていますが、そのような活動をしなくてもいい、きれいな町になればいいと思います。(S.S)

### 町民バス利用状況(9月)

乗車人数	184人(朝)(1,510)	113人(昼)(897)
計	297人 (2,407)	

( )内は平成13年1月からの累計です

### かけがえない資源「水」 「水」は大切に...

10月25日現在

●ダム貯水率 100%  
●有効貯水量 579,000m<sup>3</sup>

水道事業班

# 暮らしの情報

## INFORMATION

お知らせ

平成14年度保育所入所  
申し込みを受け付けます

受付月日	場所	時間
11月5日 ～9日	住民課	8:30～17:15
	各保育所	7:30～17:15
11月10日	各保育所	7:30～11:30

平成14年4月1日からの入所となります

- ▼入所資格 日中、家庭で保育する人のいない児童
  - ▼必要書類 入所申込書、(住民課、各保育所にあります) その他保育に欠けることを証明する書類
  - ※例 勤務証明書、母子手帳の写し等
- 今回は、書類の受付のみで、面接は後日行います。(すでに入所している児童で、小学校就学前まで入所の承諾を受けている方は、申込の必要はありません。)

▼問合せ先 住民課町民係  
☎(68) 6695  
内線342

平成14年度放課後児童  
クラブ入会申し込みを  
受け付けます

- 平成14年4月1日からの放課後児童クラブ入会児童の申し込み受け付けを行います。
  - ▼受付日 11月12日～16日
  - ▼募集定員 15名
  - ▼募集要件 町内に住所を有する共働き世帯等の小学校1～3年生
  - (平成14年4月1日現在)
  - ▼場所 御宿児童館内
  - ▼内容 授業終了後、保護者が迎えに来るまでの間(午後6時30分まで)の生活の場として、指導員やクラブの児童たちと宿題や遊び等を行います。
  - ▼負担金 月額3千円(8月については5千円)
  - ▼必要書類 放課後児童クラブ入会申込書、勤務の証明となる書類を住民課に提出してください。
- ※申込書等は、住民課にあります。

### 募集

▼問合せ先 住民課町民係  
☎(68) 6695  
内線342

視覚障害者向けIT講習会

- ▼対象者 勝浦市、夷隅郡内に在住で、20歳以上の視覚障害者やその家族、視覚障害者を介護しようとする方。
- ▼日時 平成14年1月15、17、22、24日、午前9時～
- ▼募集期間 11月12日～11月26日(定員になり次第締切り)
- ▼受講費用他 無料20名
- ▼申込先 御宿町公民館  
☎(68) 2947
- ▼問合せ先 勝浦市役所企画課  
☎(73) 1211

障害者高等技術  
専門学校訓練生

- 【身体障害者】
- ▼対象者 高等学校卒業または、同等以上の技術習得を有すると認められる者。
- ▼科目 OA事務科、製版科等。

【知的障害者】

- ▼対象者 義務教育を修了した者。
- ▼科目 縫製実務科、木工実務科

募集期間等は、それぞれ11月14日までで定員10名、訓練期間は1年です。

▼授業料 無料

▼問合せ先 千葉県立障害者高等技術専門学校  
☎043(291)7744

館山高等技術  
専門学校訓練生

- 【自動車整備科】
- ▼応募資格等 高校卒業以上、定員20名、期間2年
- 【観光ビジネス科】
- ▼応募資格等 18歳以上、定員30名、期間1年
- ▼授業料 ともに無料
- ▼募集期間 11月1日～14日まで
- ▼選考日 11月26日
- ▼選考方法 学科、面接等
- ▼問合せ先 館山高等技術専門学校  
☎0470(27)6161

# 保 健 だ よ り

事業名	期 日	会 場	対 象・内 容	時 間・持 ち 物 等	
健 診	3 歳児健康診査	12月 4日(火)	保健センター	[対象] H10.7/1~H10.9/30生 [内容] 身体計測、一般・歯科健康診査、保健・栄養指導	[受 付] 13:00~13:30
健 康 相 談 等	布施健康相談	12月 6日(木)	新上布施消防団詰所	[内容] 保健婦・栄養士による療養相談等	[受 付] 9:30~11:30 [持ち物] 健康手帳
	岩和田健康相談	12月 7日(金)	岩和田青年館		
	一般健康相談・食生活相談	12月14日(金)	御宿町公民館		
	のびのび教室	12月20日(木)	保健センター	[内容] リハビリ教室と合同クリスマス会 [対象] 乳幼児及び保護者	[実 施] 9:30~13:00
	乳児健康相談	12月11日(火)	保健センター	[内容] 発育・発達相談 [対象] 乳幼児及び保護者	[実 施] 13:30~15:00 [持ち物] 母子健康手帳
予 防 接 種	三種混合1期追加	12月13日(木)	保健センター	[対象] H12.1/1~H12.6/30生	[受 付] 13:00~13:30 [持ち物] 問診票・母子健康手帳
そ の 他	リハビリ教室	12月20日(木)	保健センター	[内容] のびのび教室と合同クリスマス会 [対象] 事故の後遺症や疾病による麻痺などで手足が不自由であり、訓練が必要な方	※参加ご希望の方は、保健福祉課・保健衛生係へお申し込みください。

## 人 口

9月30日現在

男	3,951人	(+7)
女	4,348人	(+3)
計	8,299人	(+10)
世帯数	3,157世帯	(+7)

( )内は前月との増減数です。

## 交通事故発生状況

H.13. 1. 1~10. 21現在

発生件数	38件
死者数	0名
負傷者数	51名

## おんじゅく119

H.13. 9月中

火災件数	1件	(1件)
救急件数	16件	(254件)
内 訳	交通事故	1件 (27件)
	急病	10件 (151件)
	その他	6件 (76件)

( )内は1月からの累計です。

### 2002版 「県民手帳」予約受付

- ポケット版 350円
- 中型版 550円

※役場企画財政課、公民館等にある申込書に記入のうえ、11月13日(火)までに企画財政課(68-2512)までお持ちください。

新 町 中 村 と み 80  
高 山 田 鈴 木 ふ つ 93  
地 区 死 亡 者 年 計 二 名  
九 月 届 男 ○ 女 二  
お 悔 や み 申 し 上 げ ま す 。

岩 新 久 浜 地 区 九 月 届 九 月 届  
和 町 保 出 生 男 二 女 二 計 四 名  
田 伊 木 松 大 保 護 者  
鶴 藤 原 永 大 輝  
岡 藤 原 永 大 輝  
尚 楓 咲 雅  
輝 楓 良 道  
信 文 修  
夫 夫 修 道

お誕生おめでとうございます。

