

# 御宿

O N J U K U

平成14年

# 11

月

2002年 第472号  
千葉県御宿町役場



御宿中学校で毎週行われている選択の授業では、  
体育や音楽、技術、美術など、様々な教科のなか  
から選択して学ぶことができます。

# 住民投票

※ 今回の投票は夷隅郡市1市5町の間で、市町村合併について話し合う合併協議会へ、御宿町が参加することに賛成か、反対かを住民の皆さんが決める住民投票です。

# 12月15日

(日曜日)

# 投票日

投票時間／午前7時～午後8時 (各投票所)

12月15日(日)に実施される、同一請求に基づく合併協議会設置についての住民投票については、町おしらせ版や町選挙管理委員会の広報等で、住民の皆様にお知らせしております。

しかし、住民の皆様からは、「何を決める投票なのか?」「この住民投票で合併が決まるのか?」等、多くのご質問が選挙管理委員会に寄せられている状況です。

今回の住民投票は、夷隅郡市1市5町(勝浦市、大多喜町、夷隅町、御宿町、大原町及び岬町)の間で、市町村合併について話し合う合併協議会に、御宿町は参加するのか?(賛成)しないのか?(反対)を決めるものです。

(市町村の合併の特例に関する法律に基づいて実施される住民投票です。)

夷隅郡市1市5町の合併を、するのか、しないのかを決める住民投票ではありませんのでご注意ください。

## 【投票方法等】

### ●投票所入場券

選挙人名簿に登録されている人には、12月4日頃郵送します。

### ●投票できる人

次の要件に当てはまり、選挙人名簿に登録されている人です。

- ・年齢：昭和57年12月2日までに生まれた満20歳以上の人
- ・住所：平成14年9月1日までに御宿町に転入の届出をし、引き続き町内に住所があり住民基本台帳に記載されている人

※平成14年9月2日以降に御宿町に転入の届出を出した人は、選挙人名簿に登録されていませんので、原則として投票は出来ません。

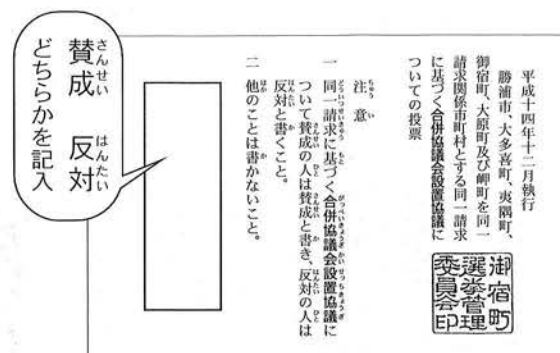
また、12月15日(日)以前に御宿町から他の市町村へ転出する人も投票できません。

# 勝浦市、大多喜町、夷隅町、御宿町、大原町及び 岬町を同一請求関係市町村とする

## 同一請求に基づく合併協議会設置についての

### ●住民投票の投票用紙と記載のしかた

投票用紙は右図のとおりで、記入欄に  
**賛成** または **反対** と書いて投票します。  
**賛成** または **反対** 以外のものを記載すると  
無効になります。



### ●不在者投票は12月5日から受け

次のような事情で投票日に投票できない人は、投票日の前日までに不在者投票ができます。

- ・ 仕事や冠婚葬祭などの理由で、投票日当日に投票所に投票に行けない人
- ・ 旅行、レジャーなど、何らかの理由で投票日に投票区にいない人
- ・ 病気やけが、妊娠、出産、身体の障害などのために歩行が困難な人

◆期間等 12月5日（告示日）から12月14日（投票日の前日）までの、  
毎日午前8時30分～午後8時。場所は、御宿町役場中会議室。

※ 都道府県の選挙管理委員会が指定する病院・老人ホーム・その他の施設に入院・入所中の方は、不在者投票管理者である病院長または、施設長の管理のもとに、その病院内・施設内で投票することができます。投票する方は、早めに病院長または、施設長に申し出てください。

### ●身体の不自由な人のための代理・郵便投票

次の方法がありますので、ご利用下さい。

- ・ 代理投票：身体の不自由な人や自分で字を書くことができない人は、投票所の係員に申し出て下さい。係員が代わって書きます。係員は投票内容を絶対他人に話してはいけないうことになっています。
- ・ 郵便投票：身体障害者手帳や戦傷者手帳をお持ちの人で歩行が困難な人や身体に重度の障害がある人は、自宅などで不在者投票をし、その投票用紙を郵送できます。この方法を希望の人は、事前に申請して郵便投票証明書書の交付を受けて下さい。詳しいことは御宿町選挙管理委員会へお問い合わせ下さい。

### ●開票

◆日時等 12月15日（日）午後8時45分から  
場所は、御宿町役場大会議室

●問い合わせ 御宿町選挙管理委員会  
電話 68-2511（内線228）

### <各投票所>

投票所名	場 所
第一投票区投票所	御宿小学校体育館
第二投票区投票所	御宿町公民館
第三投票区投票所	岩和田小学校体育館
第四投票区投票所	上布施消防団詰所※
第五投票区投票所	実谷区民館
第六投票区投票所	御宿台集会所

※今回から、第4投票所（上布施地区）投票所が布施小学校体育館から上布施消防団詰所に変更となりました。

# 将来の希望に向け

特色ある  
入学者選抜

# 選択の機会が拡大

平成15年度の千葉県公立高校入試に「特色ある入学者選抜」という入試方法が、新たに加わりました。

これは、各公立高校が特色ある選抜方法により、生徒の能力や意欲、中学生活における活動経験・努力の成果など、優れた面を評価する入学試験です。

誰もが受験できる特色ある入学者選抜が加わったことにより、生徒はこの入試と一般入試の2回、受験することができ、志望校の受験機会が広がりました。今回は、生徒それぞれの個性を大切に、新しい高校入試の概要を紹介します。

誰もが受験できる  
特色ある選抜入試の実施

年が明けると、中学三年生は、いよいよ高校入試が始まります。

生徒にとって、高校入試は一つの分岐点であり、自分自身の目的に向かって、進路先を選択しなければなりません。

平成十五年に行われる千葉県の公立高校の入学試験では、新たに「特色ある入学者選抜」という試験が行われます。

高校への進学率が約九七％に達し、生徒の興味や関心、進路先などが多様化しているなか、各高校も、生徒の個性を伸ばす教育環

境づくりに取り組んでいます。

昨年までは、学校から推薦された生徒が推薦入試を受けていました。これは、各中学校のなかで選ばれた生徒が受験できるもので、推薦書は学校が作成しました。当然のことながら、推薦入試を受けられない生徒もいたわけです。

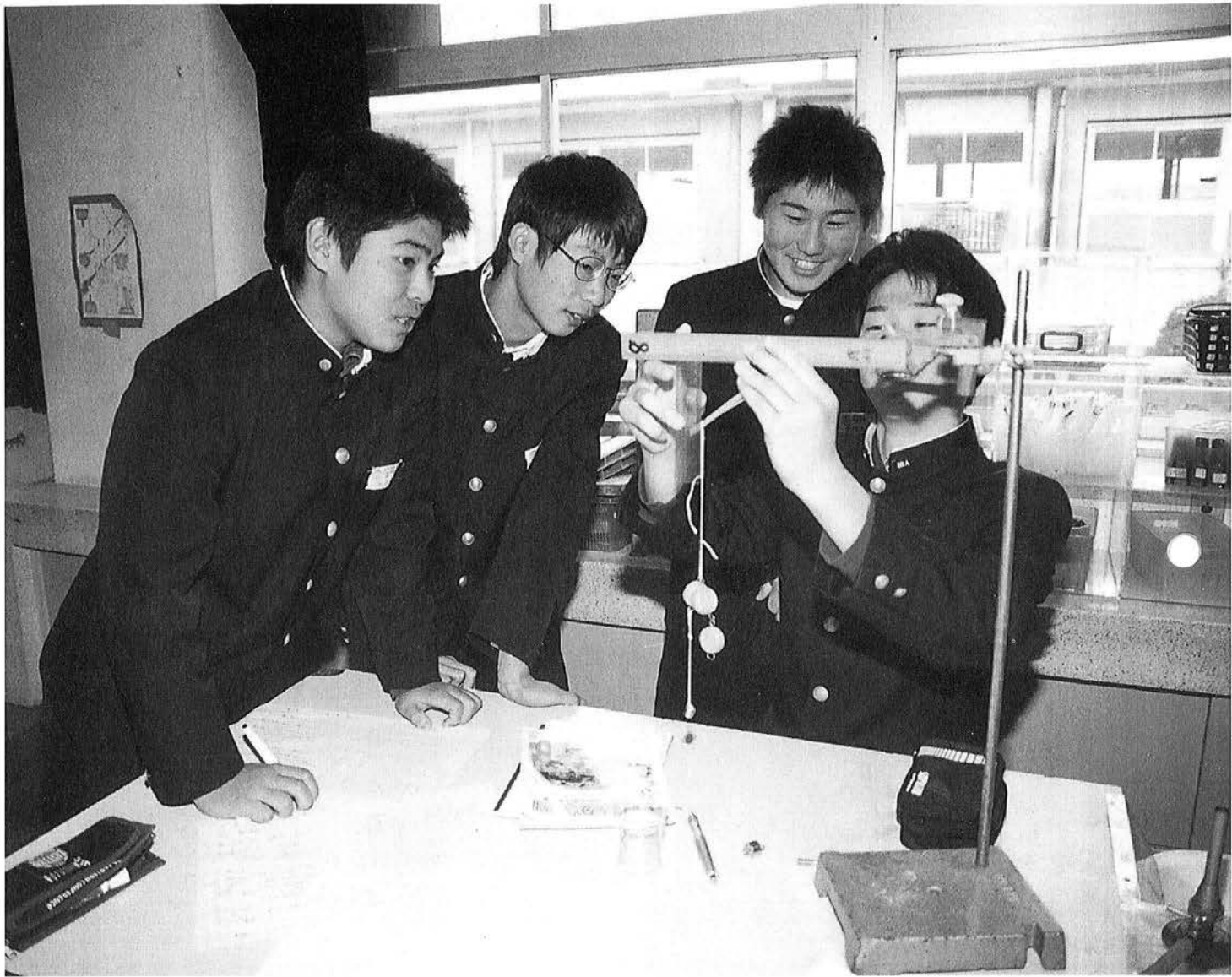
推薦されなかった生徒は、一般入試を受けることになっていました。

しかし、「特色ある入学者選抜」という入試は、誰もが受けることができます。生徒は、特色ある入学者選抜と一般入試の二回、受験することができます。志望校の受験機会がひろがることになりました。

昨年までの一般入試だけでなく、一発勝負的な受験となり、本来の力が発揮できない恐れもありましたが、今回からは、すべての生徒が同じ受験機会を持つことになりました。

特色ある入学者選抜に係る志願書は、自分で記入し提出することになります。

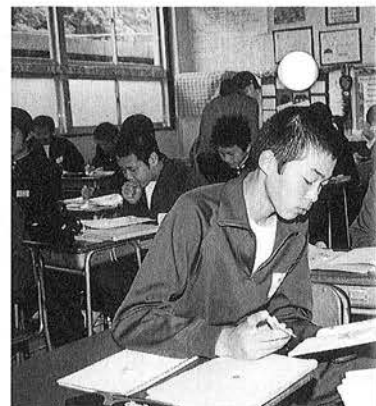




### 自己推薦で 自分の長所をアピール

特色ある入学者選抜の入試内容は、面接、作文、小論文のほか、学校推薦ではなかった試験もあります。複数の受験者に対し、同一のテーマを与えて自由に話し合う集団討論や、時間内にテーマに従って発表する自己表現、思考力・応用力などを見る適正検査、学校独自の問題等のいずれか一つ以上の検査が行われます。

各高校が設定する選抜枠も、総募集定員の10～50%（学校推薦は5%以上40%以内）となっています。これらは、受験する高校によって異なります。



県内の公立高校（全日制）における試験内容は、面接と作文が一般的ですが、自己表現という試験を盛り込んでいる高校も目立ちます。志願書は生徒が記入するので、自分自身の特技等をどのように表現するかが、難しい点だと思われれます。生徒会活動をやってきたことやクラブ活動での実績、様々な分野における積極的な取り組み、また、学校生活でのボランティア活動など、優れている面を全面的にアピールすることが大切です。

御宿中学校では十月から月一回、生徒との面接を行い、進路決定に向け、取り組んでいるところです。生徒は、自己推薦の入試という新しい制度が導入されたことで、これまで以上に目的意識を持ち、将来の希望に向け、主体的に取り組んでいます。

# 秋の叙勲

## 永年の功績と讃え

### 勲六等单光旭日章

窪岡 和さん(七五歳)



窪岡さんは、昭和十九年国鉄に奉職、以来三八年余の永きにわたり、旅客・貨物の安全・安定輸送の確保

に尽力されました。

在職中は、千葉車掌区助役、管理局営業部総務課係長、津田沼車掌区指導助役、安房鴨川駅長等を歴任され、営業部門の業務に精励、また職員への指導・育成にあたっても豊富な知識を伝えられるなど、国鉄の発展に大きく貢献されました。こうした業績が高い評価を受け、今回の受章となりました。(新町在住)

### 勲六等单光旭日章

貝塚 定雄さん(七一歳)



貝塚さんは、昭和二十七年七月に海上保安庁に奉職、以来三五年余の永きにわたり、海上の安全確保に尽力

されました。

在職中は、下田海上保安部の機械長や横浜海上保安部巡視船操機次長、御前崎保安署操機長、東京航路標識事務所機関長等を歴任され、人命救助や財産の保護など、海上安全に大きく貢献されました。こうした業績が高い評価を受け、今回の受章となりました。(岩和田在住)

# 表彰

## 県知事より文化の日表彰

藤井 昇さん



藤井さんは、昭和五十年御宿町議会議員に当選、以

来五期二十年の永きにわたり在職され、この間、総務常任委員会委員長、議会副議長を務められ、円滑な議会運営に尽力されました。

また、町水道運営委員会委員等を歴任され、特に夷隅郡市広域市町村圏事務組合議会議員として、長年の課題であった広域常備消防設置を推進したほか、夷隅地区開発連絡協議会委員として、夷隅レクリエーション開発の推進に貢献されました。

## 教育功労者表彰

佐藤 和己さん



平成十四年十一月一日付で、佐藤和己さんが、千葉県教育委員会教育長から教育功労者として、表彰を受けられました。

佐藤さんは、昭和四三年に夷隅町立国吉中学校教諭として務められた後、勝浦市立上野小学校長や教育庁夷隅地方出張所指導室長、大多喜町立大多喜中学校長等を歴任され、現在、御宿小学校長として、学校教育・教育行政の発展、特に理科教育の振興に尽力されています。



リデュース・リユース・リサイクル推進功労者等表彰  
経済財政政策担当大臣賞  
リサイクルグループかもめ

平成十四年十月二三日付

で、リサイクルグループかもめが、経済財政政策担当大臣賞を受賞されました。リサイクルグループかもめは、平成二年に発足され、これまで、新聞紙や段ボール、牛乳パック、古布、雑誌などを回収し、リサイクル活動を実践されてきました。

また、環境問題に対する講演会やコンサート等、幅広い取り組みを展開されています。



## ごみの焼却規制が強化されます

廃棄物処理法の改正により、本年12月1日からごみの焼却は、法で定める構造の焼却施設で焼却しなければなりません。ほとんどの家庭用焼却炉は使用できなくなりますので、ご注意ください。

なお、屋外での焼却（野焼き）については、すでに一部の例外を除き平成13年4月1日より禁止されています。

### 法で定める構造の焼却施設とは・・・

- ① 空気取り入れ口と煙突の先端以外に、燃焼室と外気とが接することなく、800度以上の状態で廃棄物を燃やすことができること。
- ② 燃えているときの温度を測定できる装置があること。
- ③ 燃やすのに必要な量の空気通風が行われていること。
- ④ 外気と遮断された状態で、定量ずつ廃棄物を燃焼室に投入できること。
- ⑤ 燃えている温度が下がらないよう、バーナー等の助燃装置が設置されていること。

### 屋外で燃やして、野焼きにならない場合（一部の例外）

- ① たき火等その他、日常生活を営むうえで通常行われる廃棄物の焼却であって軽微なもの。  
 (例) たき火、キャンプファイヤーを行う時の木くず等の焼却など  
 ※軽微なものとは、たき火程度のことをいいます
  - ② 農業、林業、漁業を営むために、やむを得ないものとして行われる廃棄物の焼却。  
 (例) 農業者が行う稲わら等の焼却、林業者が行う伐採した枝等の焼却、漁業者が行う漁網に付着した海産物の焼却など
  - ③ 風俗慣習上、または宗教上の行事を行うために必要な廃棄物の焼却。  
 (例) 渚の火祭り、地域の行事で門松や、しめ縄などの焼却
  - ④ 震災・風水害等、災害の予防、応急対策・復旧のために必要な廃棄物の焼却。  
 (例) 凍霜害防止のための稲わらの焼却、災害時における木くずの焼却  
 ※凍霜害防止のためであっても廃タイヤの焼却は、これに含まれません
  - ⑤ 国または、地方公共団体がその施設を管理するために必要な廃棄物の焼却。  
 (例) 海岸管理者による海岸管理上の漂着物等の焼却  
 河川管理者による河川管理上の伐採した草木等の焼却
- ※ビニールやプラスチック類は、決められた方法で処理してください。(容器包装リサイクル法による)
- ◎問い合わせ 町環境整備課 電話68-6694

私は、平成十四年九月二十五日から十月二十五日まで、JTB千葉支店で研修を受けさせていただきました。短い期間のなか、たくさんの担当を経験させていただくことができ、少しではありますがありますが、行政とは異なった企業の厳しさや様子を体験することができました。なかでも、特に印象に残ったのは、お客様を大切にするとという意識の高さです。これは、社員全体に徹底されており、お客様の指摘や意見は、どんなに小さいことでもあいまいにせず、慎重に扱うという徹底された姿勢が印象に残りました。



企業研修レポート  
**自らの資質向上に努めていきたい**  
 株式会社JTB千葉支店  
 商工観光課 戀塚 園子

また、インターネットやダイレクトメール、メディアを使っての情報発信の仕方についても、大変勉強になりました。

支店でもお客様の目に見える店内のレイアウトを工夫したり、お知らせボードを設置して、独自に旅行商品の売り込みポイントを作ったりするなど、常に新しい正確な情報をお客様に提供していく方法には驚きました。

企業という行政とは異なるところで一か月間にわたり研修を受けさせていただき、様々な面で大変勉強になりました。

今回の研修で経験したことを、今後、町づくりにかしていけるよう、自らの資質向上に努めていきたいと思えます。



2連覇を目指す  
力強く話してくれ  
た中村くん



## ボーイズの部で日本一！ 第37回全日本サーフィン選手権大会

10月17日から20日まで、東京都新島で開催された全日本サーフィン選手権大会ボーイズの部（中学3年生以下）で、中村昭太くん（御中2年）が優勝しました。

近所のお兄さんの誘いで5歳からはじめた中村くん。小学2年頃から真剣に取り組みはじめ、その年には海外でもサーフィンを楽しんでいたとのこと。

地方予選を勝ち抜いて出場した全日本サーフィン大会は、今回が初出場。本大会の予選をすべて1位で通過し、初優勝を飾りました。

今後の課題は体を柔軟にすること。風呂あがりストレッチを行うことは日課になっているそうです。中村くんのサーフィンの先生でもある鈴木剛さんは、「世界を目指せませす！」と一言。

次の目標に向かって、中村くんの新たな挑戦がはじまります。

応募作品は167点

## 夢のある作品が集まる

第3回月の沙漠記念館公募作品展「王子と姫の旅 ファンタジー2002展」の表彰式が、11月16日に公民館で行われました。

この表彰式は、童謡「月の沙漠」の歌詞のなかにある「二人はどこへ行くのでしょうか」という物語の続きを自由に表現する公募展のもので、入賞・入選作品は、来年の1月21日まで月の沙漠記念館で展示されます。

応募作品は、昨年の倍近くにのぼる167点で、審査の結果、今村幸子さん（静岡県浜松市）の「古代へ」が大賞に選ばれました。



入賞者のなかには、熊本県から来られた方もいらっしゃいました



雨のため、体育館で行われた収穫祭  
テンポ良くとはいかないものの、力いっぱいもちをつきました

ふれあい農業の締めくくり

## 収穫祭！もちつき初体験

町内の各小学校で収穫祭が行われました。

これは、小学5年生が取り組んでいる「ふれあい農業」で収穫したもち米を使用して行ったものです。

子どもたちは、もちつきの際、何度か臼をたたき、手がしびれてしまう場面も見られましたが、地域の皆さんや保護者のご協力のもと、みんなで協力し合いながら、もちをつきあげました。

出来上がったもちには、あんこや、きなこをつけたりするなどして、自分たちでつくったもちを味わいました。



## まちの出来事



JRとの連携でイベントを開催し、利用者の向上を図っていききたいと挨拶された井上町長（竣工式にて）



記念館前広場では、あたたかいお茶をサービス

### 心の花「シャクヤク」を咲かせよう ～布施小学校で贈呈式～

布施小学校において、11月6日、人権の花である「シャクヤク」の贈呈式が行われ、一宮人権擁護委員協議会千葉地方法務局一宮支局から30株いただきました。

一宮人権擁護委員協議会では、平成9年から「シャクヤク」を人権の花として、管内の小学校に配布しています。これは、みんなで協力し、花を育てることで、命の大切さや相手への思いやりを育むことを目的に行われているものです。

花壇に植えられたシャクヤクは、全校生徒が交代で世話をしていきます。

順調にいくと、来年の5月から6月頃には、みごとなシャクヤクが咲く予定です。



住民要望から7年。ようやく完成した駅跨線橋の屋根

### 改札口からホームまで 屋根ができました

JR御宿駅の跨線橋と通路の屋根が完成し、10月26日、その竣工式が御宿駅内で行われました。

雨が降りしきるなか行われた竣工式では、さっそく屋根の効果を発揮しました。

屋根は、改札口をぬけた通路からホームまで、66メートルにわたり設置され、傘をささずに電車を乗り降りすることができます。

駅跨線橋等の屋根は、住民の皆さんの要望に応え、町と企業が費用の一部を負担し、完成したものです。

### JRと連携！ 駅からハイキング

同日、御宿駅を基点に、町内を散策する「駅からハイキング」がJR主催で行われ、305人の方々が参加しました。

参加者は、歴史民俗資料館やメキシコ記念塔、記念館、春日神社などを経由する約11.1キロのハイキングを楽しみました。

平成12年から全国規模で開催されている駅からハイキング。千葉県内では、10月はじめに銚子駅で行われ、また、11月下旬には上総亀山駅で開催されます。

今後も、町とJRの連携のもと、駅施設を活用した催しの開催が期待されます。



毎日交代で、シャクヤクの世話をを行う布施小学校の児童

## いぎいぎ ホットライン

芸術の秋に集う町文化祭

学ぶ楽しさ、発表する  
喜びが感じられた二日間

将棋大会では、大人も子どもも関係なく、真剣勝負！  
一手一手に力が入ります。(写真上)

大ホールで行われた芸能大会では、様々なグループにより  
うたやおどり、詩吟などが発表されました。  
写真右は、童謡をうたう会の皆さん。



町公民館と御宿小学校体  
育館を会場に、十一月二・  
三日、町文化祭が開催され  
ました。

町公民館では、将棋大会  
の開催をはじめ、写真展や  
ちぎり絵の展示、七宝焼き  
のチャリティー販売などが  
実施され、また、大ホール  
では、音楽のつどい芸能  
発表大会が開催されまし  
た。御宿小学校では、書道  
や絵画、華道など、様々な  
作品が展示されるなど、日  
ごろから取り組んでいる練  
習の成果や作品を披露しま  
した。

出展、出演した人数はお  
よそ二、一〇〇名、来場者数  
は約八〇〇名になりました。  
今回の文化祭の特徴は、  
公民館で活動している方だ  
けでなく、町内のポランテ  
ィアグループや趣味の会な  
どの作品・演技が多く発表  
されたこと。

生涯にわたって学ぶ楽し  
さを知り、それぞれの成果  
を発表する喜びが感じられ  
る充実した文化祭になりま  
した。

## おんじゆく 俳壇

歩をとめて波の音きく十三夜

福菌千鶴子

体育祭ゆめ追ふ子らの声高く

大谷 仲

白露の萩の下枝のもつれかな

鶴岡 徳治

昏れなづむ浦一望の秋の暮

岡田まさし

どこからか草刈る音や秋深し

河崎 康代

汐風を浮力に秋の蝶高し

伊藤たけ志

溪谷をそめて紅葉のせまり来る

岡本 俊康

六甲は山紅葉して母九十寿

小野 玲子

それとなく会釈を交す秋の暮

櫻谷 敬蔵

面影は花野の句作笑みし君

嵯峨 通恵

ふるさとに行けば野菊に会えるかも秋葉喜美江

萩むらの萩しだれ咲く夕まぐれ 大曾根利枝

職退きて一念発起癩奈忌 姫野 千晴

おとろへのコスモス折れて網囲い 前原 一徳

幾重にもかさなる岬秋日和 岩田 明

浜えぐる汐のみち引き秋の暮 岡山 守

秋の空澄みては見えし遠山も 菊地 武夫

一点の船より秋の深まり来 石田ゆき緒

町づくり提案 ⑱

次世代に引き継ぐまちづくり  
個性的で魅力ある御宿町を



御宿町長 井上 七郎

御宿町は、豊かな自然環境に恵まれた農・漁業と観光の町として栄えてきましたが、近年、各種産業の従事者の高齢化や後継者不足などの問題が顕在化し、また、無秩序なリゾート開発や住宅開発による都市的な土地利用が進行する恐れがある状況です。

ルールのない開発等を無制限に許してしまうと、無計画なまちづくりが進み、住民の皆さんが快適な環境に住めなくなり、さらに貴重な自然までも破壊されてしまうことも考えられます。こうしたなかで、町では、「自然とロマンの定住観光都市」・おんじゆくを実現するため、地域の特性に応じた個性的で魅力あるまちづくりを目指し、住民の皆さんの意見を計画に反映させながら、平成十六年三月に御宿町都市マスタープランの策定や御宿都市計画の決定を行っています。

安心して暮らせるまちを次の世代に引き継いでいくために、共通のルールのもと、住民の皆さんのご理解とご協力を得て土地利用をはじめ、都市計画道路や駅前広場の整備などを円滑に進めていく必要があると考えます。

## 健康ワンポイント

### 『インフルエンザについて』

最近テレビでかぜぐすりのCMがよく流れているように、インフルエンザウイルスが元気に活動する季節になりました。何年か前にインフルエンザは大流行し大勢の方が亡くなりました。かかると重症になりやすい高齢者や乳幼児にとって怖いインフルエンザ。でも、ちょっとした心がけで予防できます！

#### ◎インフルエンザの特徴

普通のかぜとインフルエンザは症状に多少の類似性があるものの、疾病としては全く違うものです。

##### \*インフルエンザの特徴

- 急な高熱 (39℃くらい)
- 筋肉痛、関節痛などの全身の痛み
- 気管支炎、肺炎、中耳炎、心筋炎、脳炎、骨髄炎など合併症を起こしやすい。

特に肺炎は、幼児や高齢者でインフルエンザによる死亡の大きな原因になっています。

#### ◎インフルエンザはどのように感染するのかな？

インフルエンザウイルスは、インフルエンザにかかっている人が咳やくしゃみをした時に、気道の分泌物と共に空中に飛散し、それを別の人が吸入することにより口や鼻から肺までの気管支に感染を起こします。

#### ◎インフルエンザ予防対策

- ① 十分な栄養と休養を！
- ② 室内が乾燥しないようにしましょう
  - ・インフルエンザウイルスは乾燥した空気が大好きです。加湿器などを使って室内の湿度を適度に保つようにしましょう。
- ③ マスクを着ける ④ 人混みを避ける。
- ⑤ 外出後は必ず手洗いと、うがいをする。
  - ・手やのどなどについたウイルスは早めに洗い流しましょう。
- ⑥ インフルエンザ予防接種を受ける。



#### ◎インフルエンザの予防接種について

インフルエンザ予防接種はインフルエンザによる重い合併症を予防し、健康被害を最小限にとどめることが期待されます。接種してから効果が現れるまで約2週間程度かかり約5か月間持続しますので、流行期(12月～2月頃)前には免疫をつけておくといでしょう。

平成13年度から65歳以上の方、および60歳から65歳未満で心臓や腎臓、呼吸器などに重い病気のある方を対象に、町で予防接種を実施しています。詳しくは、保健センターにお問合せください。

なお、インフルエンザワクチンは製造過程で鶏卵を使用しているため、卵アレルギーのある方で予防接種を希望する方は医師とよく相談しましょう。

御宿お達者自慢

(28)



滝口 つまさん 89歳 (新町)

つまさんは、掃除や洗濯、食事の用意、庭の草刈りなど、家事のすべてをこなされます。近所に息子さんがいらっしゃるのです、安心して毎日を過ごされている様子。息子さんのお嫁さんとも仲が良く、一緒に

つまさんは、掃除や洗濯、食事の用意、庭の草刈りなど、家事のすべてをこなされます。近所に息子さんがいらっしゃるのです、安心して毎日を過ごされている様子。息子さんのお嫁さんとも仲が良く、一緒に

何の心配もない生活  
安心してゲートボールを  
楽しんでいきます

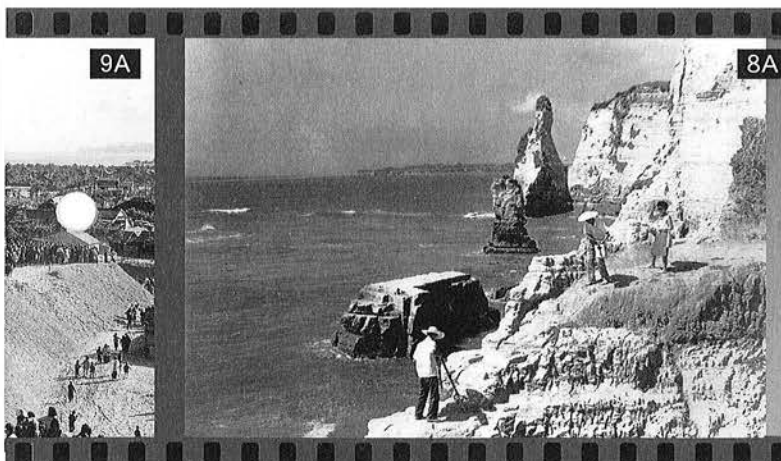
買い物に行かれることもしばしばだとか。「何の心配もないですからねえ、長生きしちゃうんですよ」と目を細めて話してくれました。ただ最近、物事を忘れやすくなっているとか。そんなことから、

毎日、日記を書かれ、また、カレンダーを見ると、予定がしつかりと書かれています。『月・水・金はゲートボール』と書かれてありますが、つまさんは、「この予定だけは忘れられません」と一言！

ただいまゲートボールに夢中です。

ゲートボールがある日は、早起きして早めに家事をすまし、十時すぎには、友達と一緒にゲートボール場に行かれます。

「体を動かしているからですかね。体は丈夫なんです！」と頼もしいお言葉。ゲートボールをはじめて十年ぐらいになるとのこと。これからも、みんなとゲートボールを楽しんでいきたいと、元気に話してくれました。



思い出の1コマ

おんじゅく ぶらり旅

昭和39年頃、小納戸海岸で行われた「夏のおんじゅく」の映画撮影の様子。この海岸には、手前から軍艦島、すずめ島、ろうそく岩がありましたが、今は、軍艦島と、ろうそく岩の一部しか残っていません。

町のういき

〔十月〕

- 五日 岩和田小学校・保育所合同の運動会
- 十二日 日本ライフセービング大会
- 十三日 町民体育祭
- 二十六日 御宿駅二線橋上屋根新設竣工式
- 二十八日 第3回臨時会

集記	編後
----	----

公立高校の推薦入試に自己推薦という新しい風が吹きました。試験内容も、口頭による試問など、今までになかった内容です。面接という枠組みをこえ、より受験者を深く見定める試験に緊張すると思いますが、御宿中学校で活動してきたことに自信を持って、頑張ってくださいと思います。(S.S.)

◇お知らせ◇ 御宿広報で使用した写真及び広報保存用カバーをお付けします。ご希望の方は、役場企画財政課広報係までご連絡下さい。なお、保存用カバーについては、数に限りがありますのでお早めにご連絡下さい。(先着順)

# 暮らしの情報

## INFORMATION

### お知らせ

#### 育てよう 1人1人の人権意識

これは、人権問題ではないだろうかと感じたり、困りごとや心配ごとがありまして、法務局や人権擁護委員にご相談ください。

親子、夫婦、扶養、相続、名誉、差別などの人権問題の相談に応じています。

▼日時 12月20日(水)  
午前10時から午後3時まで

▼場所 御宿町地域福祉センター  
▼相談員 人権養護委員、法務局職員

※相談は無料で、秘密は固く守られます。

▼問合せ先 一人権擁護委員協議会 千葉地方法務局 一宮支局  
☎0470(42)3515

#### 無料法律相談の実施

夷隅地域県民センターでは、弁護士による無料法律相談(民事)を実施しています。

▼日時 1月17日(金)  
午後1時から4時  
(1人30分まで)

▼場所 夷隅支庁  
▼予約開始日 12月5日(木) 午前9時

※予約は電話で夷隅地域センターへ  
☎(82)39355

#### 千葉高齢期雇用就業支援コーナーによる セミナーの実施

千葉高齢期雇用就業支援コーナーは、高齢期における職業生活設計の支援を行う国の機関(ハローワーク付属機関)です。

高齢期の生活設計に必要な厚生年金、雇用保険、健康保険、税金等の基礎知識を深めていただくためのセミナーと再就職支援のためのセミナーを開催しています。

▼①職業生活設計セミナー 毎週第2水曜日 午前9時50分から午後4時40分

▼②再就職支援セミナー 奇数月第3金曜日 午後1時30分から午後4時20分

※参加費・テキスト代等すべて無料です。登録制  
▼申込方法 左記にご連絡ください。

▼開催場所・問合せ先 ハローワークちば  
千葉高齢期雇用就業支援コーナー(千葉市中央区新町3-1-13 千葉TNPビル9階)  
☎043(238)8300

#### 国民生活 金融公庫のご案内

▼年末資金融資(普通貸付)  
運転・設備資金のご融資額は、四、八〇〇万円以内で、返済期間(うち据置期間は、運転が5年以内(1年以内)、設備が10年以内(2年以内)です。

利率は、年1.7%(平成14年9月10日現在)固定金利です。

#### 国の教育ローン

利用できる方  
高校・大学等に進学または在学される方の保護者。年間の収入による制限があります。①給与所得の方は、総支給額が九九〇万円までです。②個人事業主の方は、申告所得が七七〇万円までです。

▼融資額等 学生・生徒1人につき、二〇〇万円以内  
返済期間は、10年以内、利率は年2.1%(平成14年9月10日現在)固定金利です。

▼問合せ先 国民生活金融公庫  
☎043(224)4754

#### 森林整備地域活動支援交付制度がスタート

▼対象森林 森林施業計画の認定を受けた30ヘクタール以上のまとまりのある森林  
▼交付対象者 森林施業計画の認定を受け、市町村長との協定に基づいた活動を行う方

▼交付金額 1ヘクタールあたり、1万円。  
▼実施期間 平成14年度から18年度までの5年間

▼問合せ先 町農林水産課  
(68)2513、夷隅支庁農林振興課  
(82)2213

### 募集

#### 平成15年度 国立館山海上技術学校 生徒募集

▼受験資格 中学卒業以上  
(平成15年3月卒業見込み)

#### ①推薦入学

▼願書受付 平成15年1月7日~16日  
▼試験日 平成15年1月20日(月)

▼試験方法 作文、学力検査、面接  
▼試験場所 館山市(本校)

▼②一般入学  
▼願書受付 平成15年1月7日~2月5日

▼試験日 平成15年2月9日(日)

▼試験方法 国語、数学、英語、面接

▼試験場所 館山市(本校)  
千葉市会場、東京都会場

▼受検料 推薦・一般ともに無料

▼資格 高等学校卒業同等資格の取得・4級海技士  
国家試験の筆記試験免除・4級小型船舶操縦士の資格

取得・第1級海上特殊無線技士の資格取得等

▼問合せ先 館山市大賀無番地 国立館山海上技術学校 教務課  
☎0470(22)1912  
<http://www.awa.or.jp/home/Seaman/>

#### 広域通信制 NHK学園高等学校 生徒募集

NHKの放送番組を利用した自宅での学習に加え、月1・2回の直接授業を実施する通信制高等学校です。(3年制)

全国どこにいても入学可能な広域通信制高校です。どの科目も基礎からスタート

するので安心して学習を進めることができます。入学のための筆記試験はありません。

そのほか、NHK学園専攻科(社会福祉コース)(2年生通信教育)の生徒も募集しています。

詳しくはお問い合わせください。  
▼問合せ先 NHK学園本校  
〒186-8001 東京都国立市富士見台2-136  
☎042(572)3151

#### 平成15年度 放送大学の学生募集

放送大学は、テレビ・ラジオを通じて、自宅で学習できる大学です。1科目でも入学できます。

▼教養学部  
①全科履修生(大学卒業を目指すコース)

②選科履修生(1年間在学するコース)

③科目履修生(1学期間「6か月」在学するコース)

※18歳以上で大学入学資格があれば全科履修生として選科・科目履修生として入学できます。入学試験はありません。

▼大学院  
①修士科目生  
※18歳以上であれば、修士科目生として入学できます。入学試験はありません。

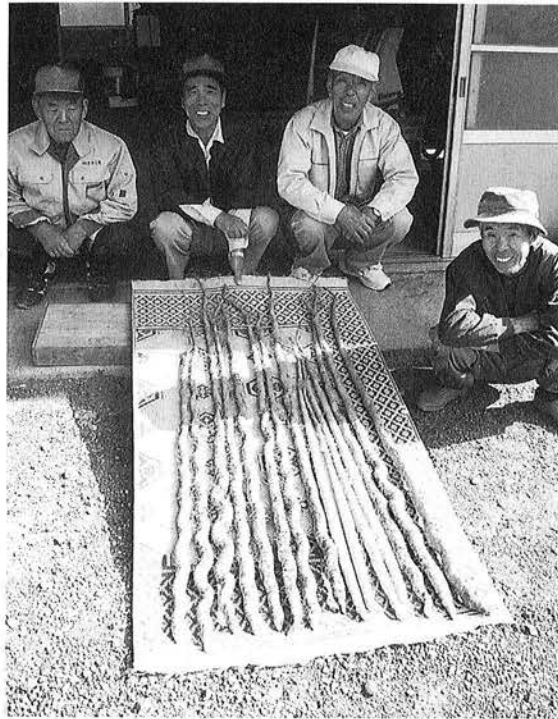
▼募集期間 12月15日~平成15年2月28日

▼問合せ先 放送大学千葉学習センター  
☎043(298)4367

突撃インタビュー

趣味からの自然薯づくり  
見てください。立派なもんでしょ!

町なが見聞録 ⑧



夷隅自然薯組合 御宿支部の皆さん

らはじめたんですよ。  
この自然薯、くねくねと  
曲がっているでしょ！この  
自然な感じがいいんですよ。  
より天然に近い自然薯を  
作れるように、いろいろと  
研究しています。

自然薯(山いも)をつくり  
はじめて、もう三年になる  
かなあ。  
御宿でつくっているのは、  
全員で六人。みんな趣味か

に、約四千本できる予定で  
す。かつこよく言えば「山  
いもで町おこし」をしてい  
ければいいね。  
皆さんからは、これから  
も生産していこうという意  
気込みが感じられました。

千切りやマフロの山かけ  
とろろ汁などにして食べる  
と最高ですよ。  
自然薯は、ほかの山いも  
と違って、育てるのに苦労  
しますからね。立派に育つ  
てくれると、やっぱりうれ  
しいですねえ...。  
十一月から二月までの間

人口		
H.14. 10. 31 現在		
男	3,942人	(-2)
女	4,313人	(+1)
計	8,255人	(-1)
世帯数	3,219世帯	(+5)

( )内は前月との増減数です。

御宿分署出動状況 H.14.10月中	
火災件数	0 (2)
救急件数	35 (320)

( )内は1月からの累計です。

交通事故発生状況	
H.14. 1. 1 ~ 11. 17	
発生件数	35
死者数	1
負傷者数	45

町民バス利用状況 H.14.10月中	
乗車人数	187人(朝) (1,518)
	102人(昼) (1,014)
計	289人 (2,532)

( )内は1月からの累計です。

ダムの貯水状況 11月18日現在	
ダム貯水率	96.4%
有効貯水量	558,000m <sup>3</sup>

御宿台	御宿台	上布施	岩和田	新町	久保	浜	浜	10月届男2女6 計8名	新町	新町	浜	10月届男1女2 計3名
三村	西岡	石井とし子	氏原茂	古滝友子	渡邊ゆき	高梨モヨ	熊井貞子	お悔やみ申し上げます	加藤未夢	市東萌	米本零偉	おめでとうございます
66	72	74	55	53	80	79	74		省一	秀一	昌弘	



※慶弔欄については掲載を控えることができますので、ご希望の方は、届出のときに窓口で申し出ください。