

御宿

O N J U K U

平成15年

2月

2003年 第476号
千葉県御宿町役場



かまくらの中はあったか〜い!

海山交流会初回、野沢温泉中の皆さんが作ってくれたかまくらを見学しました。

はじめての体験に、御宿中の生徒も大感激です!

関連記事は、6~7P

先生は 住民のみなさん



町では、住民の皆さんの豊かな知識や専門分野における技能、特技、趣味などを、より多くの方に伝えようと、地域人材活用事業を実施しています。

これは、特技等を持つ住民の方々に、学校をはじめ、公民館や資料館等で行われる事業に、講師役として参加していただくものです。

昔ながらの遊びや餅つきのやり方、野菜全般の栽培方法、しめ縄づくり、音声の仕組みなど、「まちの先生」を活用して子ども達の知識を高め、また、生涯学習の充実を図っています。

今回は、子どもに人気の紙芝居を行っている吉田寛さんと、鳥かごづくり50年の関元義さん取材してみました。

地域人材活用のすすめ



吉田さんがお持ちの紙芝居は、全部で15種類
やかん太郎べえ以外の紙芝居は、市販されているものです



「はじめて紙芝居をしたのは、御宿
中学校だったかな。」そう話してくれ
たのは、六軒町にお住まいの吉田寛さ
ん（七十六歳）。

吉田さんは、毎年、公民館で実施し
ている合同七つ子をはじめ、児童館や
郡内の老人ホームなどで紙芝居を披露
されています。

吉田さんの紙芝居「やかん太郎べえ」
は、勝浦の沢倉で伝えられていた民話
で、命を助けられたタヌキが、お礼に
イワシが来たこと知らせてくれるとい
う話。「子どもの頃、さんざん親父に
聞かされた話があつてね。その話を忘
れないように書いてたんだよ」

お父さんに聞いた話をもとにして作
られた話が、吉田さんの紙芝居「やか
ん太郎べえ」の原作になっています。

紙芝居を作るきっかけになったのは、
月の沙漠記念館長だった頃、記念館に
展示していた童謡画家、高橋貞二さん
との出会いでした。やかん太郎べえの
話を高橋さんに話してみたところ、絵
を書いてくれるとのこと。

それから数か月を経て、紙芝居「や
かん太郎べえ」が完成しました。

初代記念館長として、いろいろな人
と出会い、また、様々な作品に出会え
たことが、この紙芝居の完成につな
がったということです。

親父によく聞かされた話でね、
それを紙芝居にしたんだよ

この頃、やっとゆつくり話せるようになったかな

紙芝居を見るのは、ほとんどが保育園児以下の子どもたちです。

紙芝居を見せる時に、一番大事なことは、ゆつくり話すこと。

絵に夢中になると話がわからなくなるので、なるべくゆつくりと話すように心がけているそうです。

「はじめはね、私自身が話すことに夢中になってね。ゆつくりなんて、とてもとても……。」

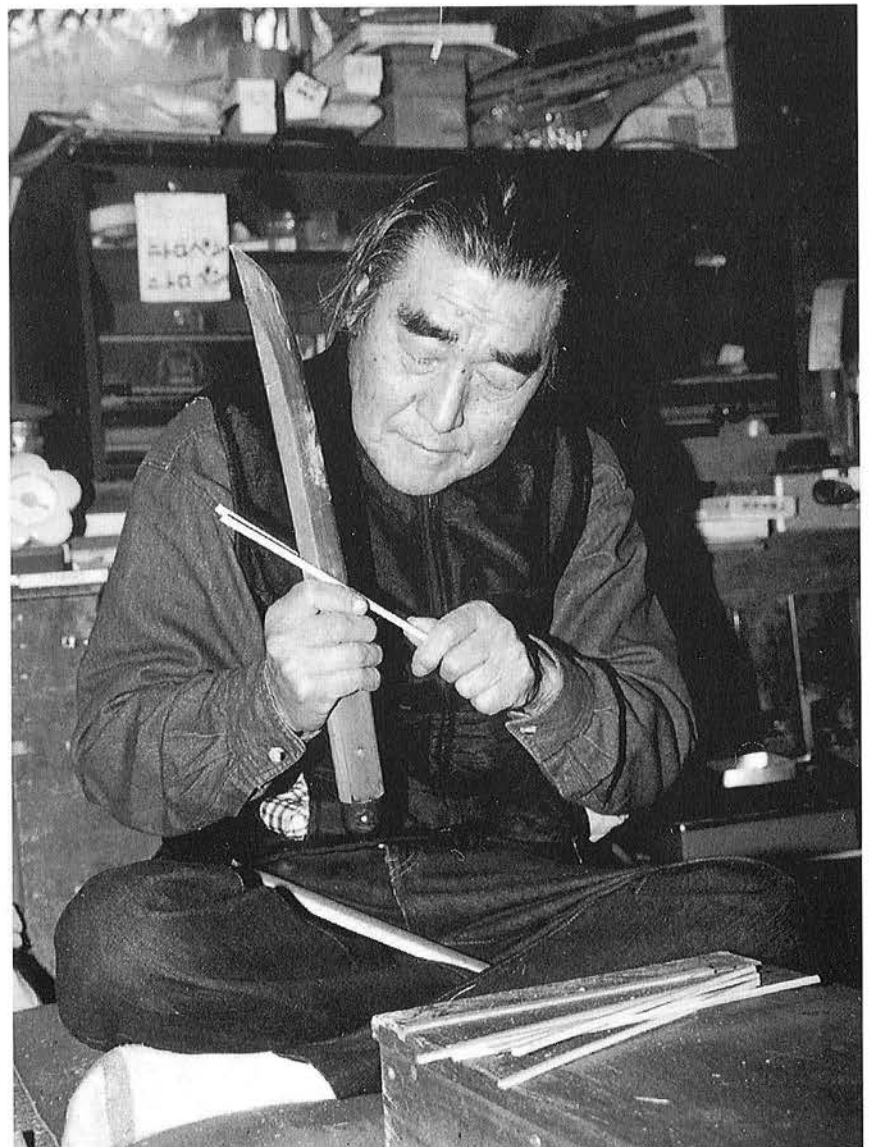
吉田さんが幼少の頃、近くの広場によく紙芝居のおじさんが来ていたそうです。

黄金バットというヒーローが活躍する紙芝居で、テンポのいい語りと強いヒーローの姿に、その頃の子どもたちは夢中だったそうです。

「いつも、いいところで終わってね。次の紙芝居が待ち遠しかったねえ」

今では、紙芝居をやりながら、子どもたちの反応を見るのが楽しみだという吉田さん。年齢に応じて内容も変えていきたいとのこと。

子どもたちが喜んでくれたり、また、保護者のお礼があることで、次のステップに挑戦できると、ただ今、新作を検討しているそうです。



刃物は危ないけど、使い方によっては安全なんです

竹をいじって五十年。新町在住の関

元義さん（七十一歳）は、全国的に有名な鳥かごづくりの職人です。

鳥かごづくりの名匠と言われている

関さんは、資料館で行われている竹細

工教室の先生です。

また、夷隅郡や安房郡内の各小学校、公民館などから依頼を受けて、竹細工の指導をするなど、幅広い活動を行わ

れています。

鳥かごに使用する竹は、伐採してから4～5年乾燥させたものを使用します。じっくり乾燥させないと、竹に刃を入れてもうまく割れないとのこと。

地域人材活用のすすめ



親子で楽しめた竹細工教室の様子
竹とんぼのハネを削る角度によって、飛び方も変わってきます

竹細工教室では、主に竹とんぼづくりを行います。まず、関さんが必ず子どもに聞くこと。それは、カッターで鉛筆を削ったことがあるかどうかということ。どこで聞いても、だいたい二人三人程度です。

そんな状況から、まず道具の使い方を教えます。切れない刃物で作業すると、余計な力が入り怪我をすることが多いことから、関さんが用意した小刀で作業を開始。

事前に関さんが七割作ったものから始めて、約一時間半かけて竹とんぼを作っていきます。

各小学校で竹細工を教えはじめて七年になるそうですが、子どもたちからの手紙が励みになるそうです。

鳥かごづくりは、私の性格に合ってたんですかね

「手紙をくれるのはすごくうれしいけど、返事を書くのが大変だなあ」とうれしそうに話してくれました。

関さんのお父さんは、鳥かごづくりにかけて、日本有数の名職人でした。「おやじはね、一度も仕事場に入れてくれませんでしたよ」と、当時を振り返る関さん。

昭和二十五年にお父さんが病気で倒れ、それから一か月間、関さんはお父さんから鳥かごづくりを教わりました。一か月間の修行では、小刀も磨げないという状況で、関さんの鳥かごづくりの挑戦がはじまりました。

教えてくれる人がいない状況のなか、東京に出て一級品といわれる芸術品を見て研究したり、お父さんの鳥かごを分解してみるなど、納得がいくまで鳥かごづくりに取り組んでこられました。

また、鳥かごをつくるためには、鳥の生態なども理解する必要があります。鳥が五十種類であれば、鳥かごも五十種類あるということです。

鳥のストレスを解消させるための、縦に長い鳥かごもあります。それだけ奥が深い鳥かごづくり。鳥かごに、「関作」と入れるまでに十



鳥によって形が違う鳥かご
鳥の性質を知らないと、いい鳥かごは作れないとのこと

五年かかったという関さん。
「名前を入れたからには、最後まで責任を持ちますよ」と、力強く話してくれました。

「鳥かごを作る気持ちがあれば、教えますし、教室を開いてくれといわれれば、行きますよ」と、竹のことについては、何でも聞いてほしいとのこと。子どもたちには、自分で考えさせて、物を削ったり、貼ったりすることを教えていき、形になっていく素晴らしさや喜びを伝えていきたいと、話してくれました。

今年の海山は暖かすぎた



あたたかいキノコ汁で、寒さを吹き飛ばせー！

第二十八回冬季海山交流が、一月二十九日から三十一日までの三日間、一般交流の方々を交えて、野沢温泉村で行われました。今回の交流会は、最終日に晴れ間が広がったものの、終日雪が降り続き、生徒も悪戦苦闘！

また、二月一日から三日までは、青年交流会を実施するなど、御宿と野沢の交流は、ますます充実しています。

吹雪く野沢温泉村で スキー実習を開始

御中一年生四十一名（男子十九名、女子二十二名）と教員、PTA、船主・売店主、一般交流参加者など、総勢八十三名を乗せたバスは、昼過ぎに野沢温泉村に到着。歓迎式を終えた生徒は、さっそくゲレンデに飛び出しました。

ゴーグルめがけて、次々と雪が打ちつける天候にもかかわらず、生徒は旅の疲れも忘れて、スキーを楽しんでいました。

二日目も、朝から雪が降り続くあいにくの天候でしたが、予定どおりスキー実習を終えることができました

た。野沢温泉中の生徒が合流して行われた交歓会では、雪合戦やソリ滑りなどを行ったほか、野沢温泉中の生徒によるスキー実技を見せてもらいました。

また、野沢温泉村のPTAの皆さんによるキノコ汁をごちそうになり、心も体もあたたまる交歓会になりました。



急斜面を一気に滑走！

中学生が作ったかまくらを見学しました



今回の冬季海山交流会には、一般交流の方々も2名参加されました。

野沢温泉村では、町なか散歩や外湯巡りなどをして、楽しめました。

でも、楽しかったよ！

最後の締めくくり 全員で林間コースを滑降

海山交流会も最終日。

生徒は、スキー教室の締めくくりである林間コース滑走のため、ゴンドラに乗りこみます。

さっきまで降っていた雪は止みはじめ、広大な山々が目の前に広がっていきま

す。 天気が良い日には、日本海が見えるのですが、今回は残念ながら目にする事ができませんでした。 スキースクールの先生を先頭に、林間コースの滑降をスタート。

雪がまた降り始め、生徒の視界をさえぎります。 林間コースは、傾斜が緩やかで、滑りやすい初級コースとなつていますが、幅は狭く、一方が崖になって



みんなの応援で、最後まで滑ることができました

いるので、ある程度の技術を要します。 野沢温泉中の生徒が、御中の生徒と一緒に滑ってくれるなどして、全員無事に滑り終えることができました。

スキーをはじめて行った生徒にとっては、厳しい状況での実習になりましたが、みんなで協力し、励まし合いながら滑降したことは、生徒にとって貴重な経験となりました。

はじめての 青年スキー交流

夏の再会を誓って

第五回青年交流が、二月一日から三日間行われ、御宿町からは十一名が参加しました。

青年交流は、天候に恵まれ、野沢温泉村の皆さんとともにスキーやスノーボードをしたり、村内を案内してもらうなど、存分に楽しむことができました。

反省会では、より良い青年交流の実施にむけた意見交換を行いました。

内容は、スキーの場合、一般の客と区別がつきにくい。風呂に入る時間がなかった。なるべく休日



快晴に恵まれた青年交流

のみの実施とし、参加者を増やしていくなどの意見がありました。 さよならパーティーは、初代「月の沙漠記念像」がある野沢温泉村アリーナで行われ、御宿での再会を誓い合いました。



ランチ終了後の後片づけは、正確にすばやく！
その後、ようやく昼食です

材木一本切るのに、ひと苦労！
汗をふくタオルがかかせません



中学2年生が社会体験学習 働くなって大変だな～！

中学2年生が、町内の様々な事業所で活動する社会体験学習を、1月29日から31日まで実施しました。

これは、授業で学ぶことができない体験を通じて、働くことの楽しさや厳しさ、地域社会のあたたかさを実感してもらおうと実施されているものです。

体験学習に協力していただいた事業所は、小売業やサービス業、建設業、福祉施設、行政施設など、合計25か所。

生徒は、慣れない作業に戸惑いながらも、各事業所の皆さんの支援を受けながら、積極的に取り組んでいました。

御宿町児童館脇に駐車場を整備

約15台の駐車スペースを確保

2月1日から、御宿児童館内での事故防止のため、児童館脇に駐車場を整備しました。

児童館に車で来られる方は、児童館脇の駐車場を利用していただくことになりました。

御宿児童館では、親子で柔軟体操を行うストレッチ遊びや、紙芝居を中心に行うお話しのポケットなど、様々な事業を実施し、また、小学校低学年を対象にした放課後児童クラブを設置しているなど、充実した子育て支援策を図っています。



館内の安全確保のため、整備された駐車場

まちの出来事



アクアライン海ほたるで開催されたいすみ写真展

夷隅地域を写真で紹介

癒しのいすみ写真展を開催中

夷隅地域の自然やイベント情報などを、写真を通じて紹介する「癒しのいすみ写真展」が、夷隅支庁の主催により行われています。

いすみ写真展は、今回が2回目。写真は、住民の皆さんから応募していただいたもので、合計116枚（御宿町からは、14枚）の写真を展示しています。

2月は、東京湾アクアラインの海ほたるや、アスモショッピングセンター（茂原市）、JR千葉駅構内で写真展を開催しました。

今後は、勝浦海中公園や、いすみ鉄道構内で実施する予定です。

また、アンケート回答者には、いすみ米やスプレーストック、竹炭などを無料配布しています。

消防車に乗ったんだ！

岩和田保育所に消防士さんがやって来た

園児に火災の怖さや消防署の仕事を知ってもらおうと、2月14日に岩和田保育所へ広域消防御宿分署の方を招き、火災に関心を持たせる様々な体験学習を行いました。

はじめに消火器を使った消火活動を見学させようと、園庭に出て消火訓練を実施。

また、消防服を着たり、消防車に乗せてもらうなど、貴重な体験をすることができました。

今後も各保育所では、交通安全教室をはじめ、外国人指導助手による英語遊びなどの、様々な体験学習を実施していきます。



普段、乗ることができない消防車を前に、みんな大喜び！

大多喜から御宿までの25キロを8区で競うロドリゴ駅伝

今年で28回目となる夷隅郡一周駅伝大会（ロドリゴ駅伝）が2月11日に行われ、34チームが参加しました。

この駅伝は、大多喜町から御宿町までの約25キロを8人で走るもので、御宿町からは、中学生男子・女子、一般、オープンの部が参加しました。

当日は、小雨が降る天候にも関わらず、各チームとも健闘し、参加チームすべてがゴールすることができました。

なお、区間賞は中学生の部で、勝又オリア君（2区）、一般の部で、田村徹さんが受賞されました。

【一般の部 参加者】

| | | | |
|----|-------|----|-------|
| 1区 | 石坂 喬之 | 2区 | 佐藤 和幸 |
| 3区 | 佐藤 将 | 4区 | 田村 徹 |
| 5区 | 渡辺 純一 | 6区 | 鶴岡 剛 |
| 7区 | 牧野 一義 | 8区 | 橋岡 秀行 |

（敬称略）



一般の部で3位に入賞した御宿チーム

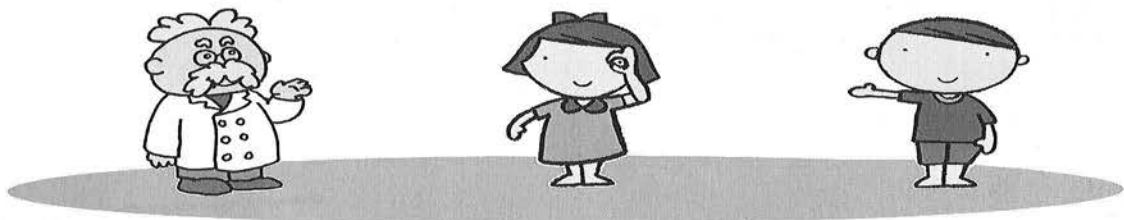
まちづくりにゆーす

住みよいまちづくりのために

御宿町では、住みよい豊かなまちづくりを総合的かつ継続的に推進しています。このようななか、平成9年度から、都市計画の導入（平成15年度末を目標）に向け、作業を進めています。

都市計画は、地域の豊かな自然・文化・社会的特性等を活かし、建築物や道路・公園などのデザインに配慮しながら、住民の皆さんが快適に過ごせる環境整備をはじめ、災害にも強いまちなみを形成するために実施しているものです。

今回は、この都市計画の内容について、紹介します。



都市計画ってなあに？

都市計画とは、ひとことで言えば「住みよいまちづくり」のための計画と言えます。

町が発展すると人口や産業が集中してきますが、これをそのままにしておきますと色々な用途や形態の建物が無秩序に混在し、また、周辺農地への無秩序な住宅化（スプロール現象といいます）がすすむこととなります。

そしてその結果、騒音、悪臭、日照妨害、景観阻害などのさまざまな問題が生じて住みづらい町になってしまいます。

このため、都市計画法やその他の法律に基づいて適正な制限のもとに、農林漁業との調和を図りながら、災害に強い健全で文化的な住みよい町を作っていくことが都市計画のねらいです。



都市計画区域とは

都市計画区域とは、都市計画を策定すべき対象地域のことで、都市計画法の適用が及ぶ土地の範囲のことです。

都市計画区域になると次のようになります。

1. 用途地域等の指定ができることにより、良好な市街地環境の保全と形成が可能となります。

2. 道路、公園、下水道等の都市施設の整備が可能になります。これらの整備は、国の補助を得て事業を行うことができます。

3. 建築に際しては、建築確認が必要になります。

4. その他、都市計画法で定める事業等ができるようになります。



用途地域とは

用途地域は12種類あり、その中から町の現状と、目指すべき市街地の将来像を考えあわせて、地域に適した用途地域を定めることとなります。

<用途地域のイメージ図>

第一種低層住居専用地域



低層住宅のための地域です。
小規模なお店や事務所をかねた住宅や、小中学校などが建てられます。

商業地域



銀行、映画館、飲食店、百貨店などが集まる地域です。
住宅や小規模の工場も建てられます。

左記の他、

- 第二種低層住居専用地域
- 第一種中高層住居専用地域
- 第二種中高層住居専用地域
- 第一種住居専用地域
- 第二種住居専用地域
- 準住居地域
- 近隣商業地域
- 準工業地域
- 工業地域
- 工業専用地域

の用途地域があります。

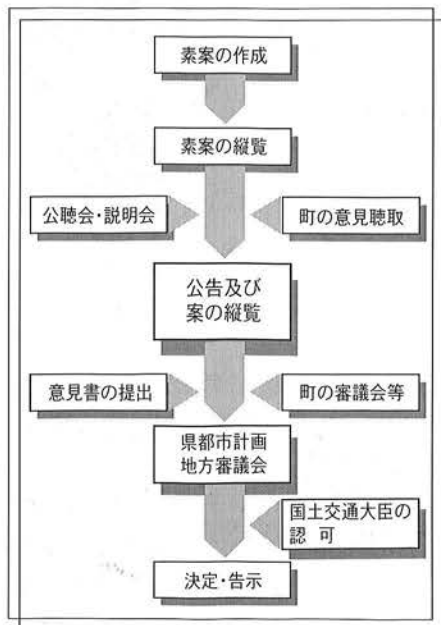


都市計画道路とは

都市計画道路は、都市計画法の手続きを経て定められた道路のことで、車や歩行者の安全を確保するほか、交通渋滞の解消や火災が発生した時の延焼防止、災害時の避難路など、様々な役割を持っています。



都市計画決定の手続きとは



● 都市計画には、県知事が定めるものと、町が定めるものがあります。具体的には、知事が都市計画区域の指定、一般国道、県道、4車線以上の都市計画道路、10ha以上の公園や緑地等を定め、これ以外のものは、町が定めます。

● 計画決定には、住民の意思が反映されるよう制度化されています。県が定める都市計画決定の流れは次のとおりです。町が定める場合も大きく変わりません。

◇ 素案の作成には、町の総合計画との整合性に配慮しながら、国・県等の関係機関との協議を行い、町議会、町都市計画審議会の意見等も反映させながら進めます。

◇ 公聴会は、広く住民の皆さんの理解をいただきながら、より良い計画をつくるために、縦覧された素案をもとに、住民の意見を聞き、計画案に反映させるために開催するものです。

◇ 公告及び縦覧は、都市計画の案を広く一般の人に知らせ、見てもらうことです。このお知らせを公告と言い、2週間の間、みなさんに見てもらうことを縦覧と言います。

◇ 縦覧期間中に、知事（町が定める場合は、町）に意見書を提出することができます。

みんなで考えよう!! 住みよいまちづくり



どうなってるの?



Q なぜ都市計画って必要なの?

A 都市計画を定めなくてこのままにしておくと、無秩序な市街化による生活環境の悪化を招く恐れがあります。

たとえば、長年にわたり引き継いできた土地が代替わりなどを機に売買され、町外の人に販売されたとしましょう。このような土地にいろいろな用途の建物が建てられると、今までの住環境にさまざまな影響をおよぼすこととなります。

また、将来を見通した公共投資、たとえば町の発展の基本となる主要道路、公園等に対する公共投資については、投資額が大きく、県や町の財政にも限りがあるため、長期間にわたり計画的に進めていかないと効果のある投資ができないのです。

わかりました。
長期的に町の計画を考えるとということですね。



Q では、千葉県の都市計画の現状はどうなっているの？
多くの市町村で都市計画について考えているの？

A 現在、千葉県の人口は約600万人です。そのうち、都市計画区域内人口は約572万人で都市計画区域に住む人は全体の95%以上であり、総面積の約70%が都市計画区域になっています。

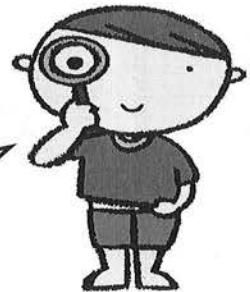
最近では、平成13年に下総町、大栄町、多古町、芝山町、横芝町、松尾町、光町が都市計画決定しています。

また、御宿町以外でも、近隣の市町村で都市計画に対して前向きな姿勢が見られます。



夷隅地域では勝浦市、大原町、岬町で都市計画区域を指定しています。

へー千葉県ではほとんどの人が都市計画区域に住んでいるんだね。
御宿町の近くではどこに都市計画区域があるの？



Q でも、宅地開発などで人口が増えるのは良いことではないの？

A たしかに、御宿町に魅力を求めて住宅が増え、町に活気が出てくることは良いことです。しかし、都市計画区域でないと、建築物に対する法的制限がないことからいろいろと不都合なことが起こります。たとえば、住宅地の中に大きな工場や高い建物が建ったりすることが可能なため、住環境（例えば騒音や日影など）の悪化が進み、住みづらい町になってしまいます。そのため、都市計画では、用途地域を設けてその地域に適した制限内で建築してもらうことにしています。

Q 建ぺい率や容積率ってよく聞くけど、どんなことなの？

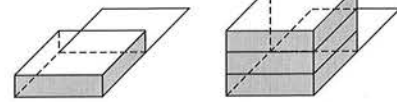


A 建ぺい率とは建物の建築面積（通常の場合、いわゆる建坪と同じです）の敷地面積に対する割合（通常％で表します）のことをいいます。同じ敷地面積であれば階数に関係なく建ぺい率は同じです。（図1）

容積率とは建物の延床面積の敷地面積に対する割合（通常％で表します）のことをいいます。

たとえば、平屋で敷地いっぱいに建てるのと、敷地の半分を使って2階を建てるのでは容積率は同じ100％です（図2）

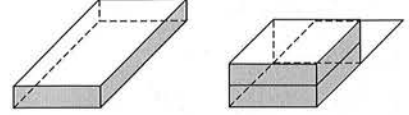
図1



建ぺい率 50%
容積率 50%

建ぺい率 50%
容積率 150%

図2



建ぺい率 100%
容積率 100%

建ぺい率 50%
容積率 100%

Q 都市計画区域に指定されると、これまでの生活のどこがどう変わるの？

Q たとえば、今住んでる家はその用途に適合しない場合はどうなるの？



Q これから家を建てる場合はどうなの？

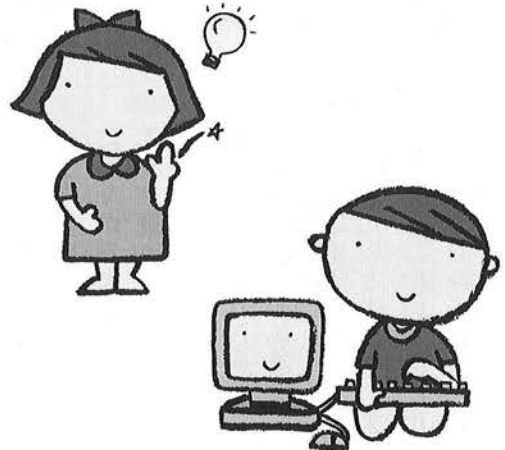
Q 以前作った都市マスタープランと都市計画って関係あるの？

Q 農地はどうなるの？



A 普段の生活が目に見えて大きく変わることはありません。

ただし、家の新築や増改築などのときに今まで説明した範囲で建築計画をたててもらうことになります。



A 既存の不適合建築物（用途地域が指定された時すでに建築されている建物）として認められ、建て替えの義務などは生じません。

ただし、新築や増改築などの時には、用途地域の制限に合わせ建築してもらうこととなります。

A 都市計画決定までの間に建築を行う場合は、今までと変わりありません（現在、建築確認申請の必要な区域と一部の建築は、工事届けのみでよい区域に分かれています。）が、決定後は、都市計画区域に指定された区域全域が建築確認申請が必要となります。

A 都市計画は、都市マスタープランに即したものでなくてはなりません。しかし、都市マスタープランは、比較的自由的な発想で町の将来像を検討したものですので、実際の都市計画を決めるにあたっては、都市計画以外のさまざまな計画と矛盾が生じないように調整する必要があります。また、計画の実現性についてもよく検討した上で、無理のない範囲で提案しなければならないため、さまざまな制約がでてきます。

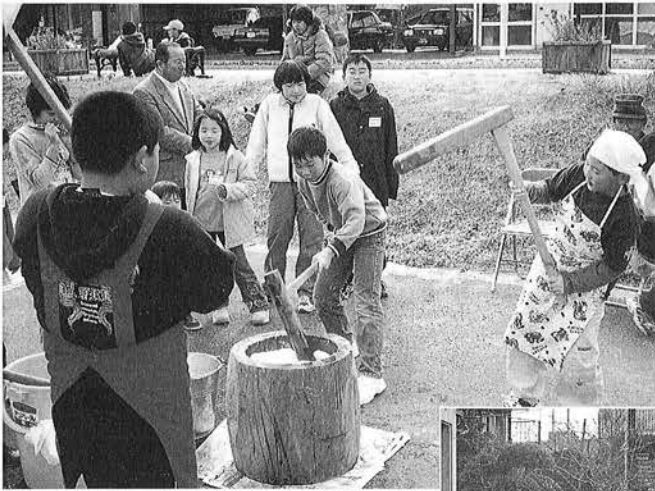
そこで、このような現実的な制約を踏まえて、都市マスタープランで提案した方向性を基本として、都市計画を定めます。

A 農業を行う方は、そのまま続けても差し支えありません。なお、都市計画区域内（用途地域を含む）の農地を売買したり、地目を変えたりする場合は、今までどおり農業委員会の許可が必要となります。

※次回は御宿町の都市計画（素案）の内容について紹介します

問い合わせ／企画財政課 都市計画班 電話 68-2512

いさいさ ホットライン



子どもたちが餅をつきはじめると、周りからは、威勢のいい掛け声が！「その掛け声に合わせて」とはいかないものの、みんなで交代しながら、餅をつきあげました (写真上)

上布施地区の皆さんの協力により、今年もおいしい餅をつくることができました (写真右)



歴史民俗資料館

収穫を感謝して
もちつき大会

新しい教育課程の完全実施の中で、学校週五日制に対応した社会教育のあり方について、積極的な事業展開が求められています。
歴史民俗資料館では、子どもたちが学校を離れた地域の中で、充実した余暇活動が実践できるよう、仲間づくりや親子で共に楽しむ

る場を設定してきました。そのうちの一つである第二回もちつき大会を、一月十八日に歴史民俗資料館前広場で開催しました。

もちつき大会で使用するもち米は、ふれあい農業事業で、町内の小学五年生が収穫したものです。

上布施地区の皆さんのご協力を得て、たくさん的小朋友がもちつきを楽しむことができました。

威勢良くもちをつく姿に、偶然歩いていた人が飛び入り参加するなどの光景も見られ、笑いが絶えないもちつき大会になりました。

このような体験の中から、子どもたちが学ぶことの楽しさを実感し、それが将来につながる大きな糧になることを願っています。

今後も、町民の皆さんの要望を取り入れた新たな事業を展開し、より親しまれる歴史民俗資料館を形成していきたいと考えています。

そして、いい笑顔に出会えるよう日々心がけていきます。

おんじゆく 俳壇

小流れの春待つ底のゆれる影 嵯峨 通惠
 撞く順を待ちぬ氷雨に手をこすり 鶴岡 徳治
 一湾の日脚のびたる薄茜 岡田まさし
 数へむとすれば飛び立つ初雀 岡西 宣江
 初稽古礼儀したたか打ち込まれ 伊藤たけ志
 シクラメンひとりであるたき事もある 小野 玲子
 ほのぼのと春待つ空や今朝の海 大谷 伸
 唯今の声は末の子春一番 岡本 俊康
 落葉ふむ蹠の固さのほぐれけり 河崎 康代
 魚群の入江に光り春を待つ 前原 一徳
 山茶花の垣彩りて安房の里 岩田 明
 竹林の土盛り上げて春を待つ 福菌千鶴子
 冬の陽のしづかに山にかくれけり 秋葉喜美江
 祈ること多き晩年小正月 姫野 千晴
 あどけなき赤子の笑顔春を待つ 櫻谷 敬蔵
 園児らの声あふれてくる冬並木 大曾根利枝
 餅のかびははが削ると聞いてをり 岡山 守
 駅頭に棲みつき猫の日向ぼこ 菊地 武夫
 焼いものくるまが通る冬の街 (高校二年) 宮崎しのぶ
 息白く友のぼりくる今朝の坂 (高校二年) 山野井ひとみ
 海の日来て咲きかけし水仙花 石田ゆき緒

町づくり提案②①

障害者計画の
策定に向けて



御宿町長 井上 七郎

現在、町では「御宿町障害者計画」を策定中です。

この計画は、平成十五年度を初年度とする五か年計画で、本町における障害者施策の総合的かつ計画的な推進を目指し策定するものです。

昨年八月から策定業務にとりかかり、身体・知的・精神障害者や一般住民の皆さんを対象にアンケート調査を実施したほか、障害を持つ方本人やその家族を対象に三回にわたり、聞き取り調査も実施しました。

これらの調査結果等を踏まえ、策定方針と五つの施策の体系について検討しているところと

施策の内容は、町総合計画



の施策の大綱に基づき「赤ちゃんからお年寄りまですべての人にやさしい町づくり」を基本に、①在宅福祉サービスの充実②保健・医療の充実③交流・社会参加の促進④移動条件・生活環境の整備⑤支援体制の充実としました。なかでも、特に取り組む重点施策は、交流・社会参加の促進と支援体制の充実です。

障害者等の皆さんが、地域で暮らしていくうえで、社会参加の場や「生活の質」の向上を求めているなか、町公民館での各種事業の参加や、身体障害者福祉会をはじめとする自助団体の活動支援に取り組んでいくほか、障害者への理解促進やボランティア活動の啓発、さらには障害を持つ方が共にボランティア活動ができる環境づくりに努めていきます。

今後五か年の間に、できるだけ多くの施策を実現させ、すべての人が安心して暮らせる町づくりを推進していきたくと考えます。

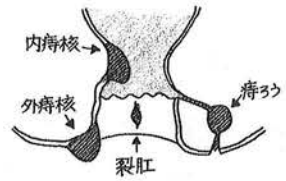
健康ワンポイント

「はずかしい でも知りたい [痔] のはなし」

最近では制服姿の女の子が登場するようになった痔のコマーシャル。それだけ、痔は患う人の多いポピュラーな病気ということでしょうか。しかし、場所が場所だけに受診をためらう人が多く、また、処置の方法がわからずに放置している場合もあるようです。

◎『痔』のできる場所

痔は肛門に発生する病気の総称です。肛門は、腸の粘膜が皮膚に置きかわる境目です。つくりが複雑なため、ちょっとした刺激で傷つきやすく痛みを感じやすい場所です。



◎ 3大『痔』疾患

| 分類 | 特徴 | 症状 |
|-------------------------------|---|---|
| じかく痔核 ないじかく内痔核 がいじかく外痔核 | * 肛門の内側の見えないところ(直腸)にできる血管のこぶ。 * 排便時のいきみやお産、立ち仕事などで強い圧力がかかるとおこります。 * 大きくなると肛門の外に飛び出します。(脱肛) | ・神経がない部分なので痛みはない ・排便時に突然出血する * 赤い血がシュッと飛び散る ・脱肛になると残便感や痛みがある |
| | * 肛門の外側の血管に血のかたまりができて腫れた状態。 * 強いいきみや深酒のあとに突然できます。 | ・神経がある部分なので激しく痛む * 4~5日で徐々に和らぎます |
| れっころ肛裂 | * 硬い便が無理に通過することで肛門が切れたり裂けること。 * 便をやわらかくすれば1週間ほどで治りますが、何度も繰り返すと潰瘍ができて治りにくくなります。 | ・排便時の激痛 |
| じ痔ろう | * 肛門にある分泌腺に下痢便などが入り込んで化膿した状態。 * 感染が進んで膿の管(痔ろう)が作られると、お尻の周辺におできができて膿が出てくる場合があります。 * 治ったように見えて何度も再発を繰り返します。 | ・肛門の周囲が腫れて激しく痛む ・38~39℃の高熱 ・お尻の周辺におできができて膿が出る |

◎ こんなときの応急処置

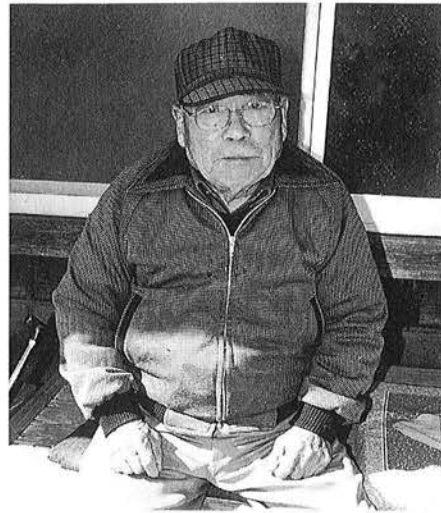
- 外痔核が痛む…
 - ① 安静にする ・膝を曲げて横向きに寝る
 - ② 肛門を温める ・入浴か坐浴 (洗面器に温かい湯を入れてお尻をつけるカウオッシュレット) ・熱いタオルやカイロをお尻にあてる (火傷に注意！)
 - ③ 坐薬を買ってきて1日2回、1~3週間くらい挿入する
 - ④ 重い物を持ちたりおなかに力を入れないようにし、お酒も1週間ほど控える
- 出血した…
 - ① おなかに力を入れないようにする
 - ② 入浴か坐浴で肛門を清潔にし、軽くガーゼを当ててしばらく安静にする
 - ③ 止血作用のある坐薬を買ってきて挿入する
- 脱肛した…
 - ① 患部にガーゼを当ててゆっくりと押し戻す (ガーゼにワセリンや痔の軟膏を塗ると楽です) * うまく入らない場合は無理せずにそのまま医療機関で受診してください
- 痛みとともに高熱がある… 患部を冷やして医療機関で受診する

◎ 基本は快便！

★行きたくなくなったらすぐトイレ！ ★野菜や海草をたっぷり！ ★長時間ウンウンいきみ続けられないこと！

御宿お達者自慢

30



石井 実さん 86歳(須賀)

年をとっても変わりませんよ」

「老いては子に従え」ですか！

実さんは現在、息子さん夫婦と一緒に暮らされており、安心した生活を送られています。

「ほとんど、息子にまかせているんでね。老いては子に従えですかね」と、話してくれ

た一方で、「体力の衰えはあるけど、気持ち

は若いつもりであるよ」と、うれしそうなお

実さん。

また、実さんは、畑仕事にも力を入れ、大

根や白菜、さやえんどう、ねぎなどを作られています。

できた野菜は、実さんの食卓を賑わせていますが、人にあげるほうが多いそうです。

「いつの間にか、年をとったなあ。兵隊に行っていたのが、最近のようです…」
そう話してくれたのは、大工職人だった石井実さん。
今でも人に頼まれることが多く、できる範囲でいろんなものをつ

くっているそうです。とにかく、ものをつくるのが好きな実さん。庭をながめると、布団を干す台や畑仕事の時に使う椅子など、手作りの便利品がそろっています。
「自分で覚えて、鍛えた技術ですからね。

ものをつくる楽しさは
今も変わらさず…！

思い出の1コマ

おんじゆく ぶらり旅

昭和40年頃に撮られたサシドスキー場(岩和田地先)の写真です。当時の子どもたちは、海水浴もスキーも楽しめたんですね！



10A



11A

町のういき

【一月】

- 4日 新年祝賀式
- 7日 町消防団出初式
- 12日 町成人式
- 23日 月の沙漠記念館 石井伝三企画展 (3月18日まで)
- 29日 町内3小学校サッカー・ミニバスケットボール大会
- 29日 冬季 海と山の子交流会・一般交流 中学生社会体験学習



石井伝三企画展の様子

集記 住民の皆さんの特技などを活用した取り組みを行うにあたり、おしらせ版で募集したところ、多くの皆さんが手をあげてくれています。様々な経験をもとに培われた知恵袋からは、いったい何が出てくるのでしょうか？楽しみですね。(S.S.)

暮らしの情報

INFORMATION

貯水槽に関心を持とう 貯水槽は日頃からの管理が大切です！

—— 貯水槽を設置している皆さんへ ——

法律改正によって、すべての貯水槽について（従来は10m以上の受水槽が対象）、管理責任の所在が明確になりました。

蛇口をひねれば出てくる安全な水道水。こんな当たり前のことも、日頃の管理を怠ると大変な事故につながることもあります。正しい管理の仕方を知って、私たち自身で安全な水を守りましょう。

1

【貯水槽の清掃】

- 年に1回以上、定期的に行なって下さい。
- 専門の清掃登録業者に、定期的な清掃を行なってもらいましょう。



2

【貯水槽の点検】

- 水槽内にヒビ割れがないか、汚水などに汚染されていないか、定期的に（月1回程度）点検を行なって下さい。
- 地震、台風、凍結、大雨の後は速やかに行なって下さい。
- 点検等により欠陥を発見したときは、改善措置を行なって下さい。



3

【水質検査の実施】

- 家庭の蛇口から出る水の水質検査を定期的に（1日1回程度）行なって下さい。
- 異常があったときは、速やかに専門機関に依頼して、必要な項目の検査を行なって安全を確認して下さい。



4

【残留塩素測定】

- 特に義務付けられてはいませんが、念のために残留塩素を測定して下さい。
- 0.1ppm以上であれば細菌、大腸菌群、0157は死滅しています。
- 0.1ppm未満なら、専門業者に依頼して原因を探する必要があります。



安全で安心な水の確保のためにも、お住まいの貯水槽がどのような状態にあるかを点検してみることを、おすすめします。

町水道班も、利用者に対する情報提供に応じる為に、各家庭の貯水槽設置調査を行なっていますが、漏れがある場合は水道班までご連絡下さい。

● 建設水道課 水道班 電話 68-6693 ●

募集

亀田訪問介護員の 養成研修（2級）

▼ 研修期間 6月7日（土）から9月27日（土）の間の22日間、午前9時から午後4時10分

▼ 受講料 7万円（テキスト代を含みます）

※ 雇用保険被保険者は、終了後、教育訓練給付制度を利用できます。

▼ 申込期間 3月10日（月）から4月30日（水）必着

▼ 申込方法

① 履歴書（写真添付）

② 志望動機（原稿用紙使用、350字以上400字以内）

③ 返信用封筒（80円切手添付、あて先明記）を送付してください。

▼ 試験日 5月16日（金）

▼ 選考方法 1次審査（書類）、2次審査（面接）

▼ 申込・問い合わせ

〒296-8602 鴨川市東町929
亀田総合病院継続学習センター

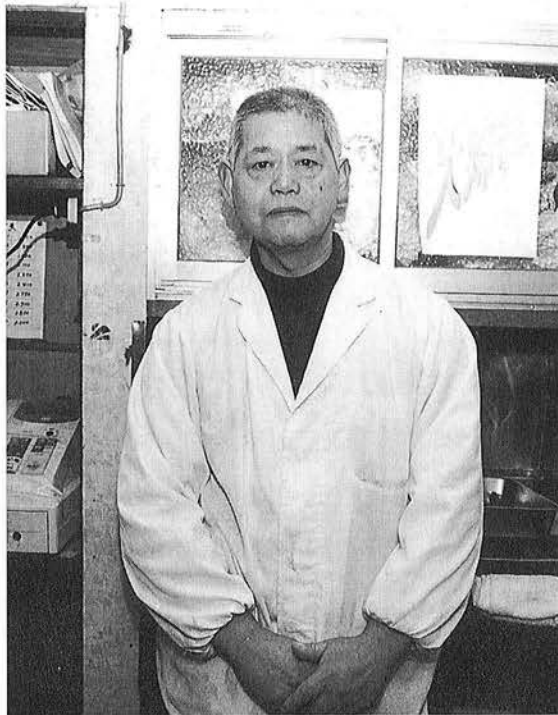
☎ 0470(99)1165

突撃インタビュー

時代が変わっても
子どもたちは変わらないね！

町なみ
見聞録

⑩



吉田 勇さん (53歳)

昔からここで店やってるけど、ほんとに子どもが減ったねえ。
昭和四十二年からかな、店に来た子どもと顔と名前を覚えるのに、名簿を作ったりしてさ。
子どもに何かあったときの事も考えて、すぐ連絡できるようにしてあるんだよ。店に来た子どもには、悪いことをしたら、遠慮なく

昔からここで店やってるけど、ほんとに子どもが減ったねえ。
昭和四十二年からかな、店に来た子どもと顔と名前を覚えるのに、名簿を作ったりしてさ。

を出してくれる子もいたりしてね、そんな子たちにも支えられて、頑張っていけますよ！
年季の入った名簿には、吉田さんの思いが込められているようでした。

でも、海山交流で野沢に行つた子がね、お土産をくれたことがあって、その時はうれしくて、たまりませんでしたよ。たまに店に顔

此つちやうね。自転車の置き方だとか、色々とつるさいことをね...

| 人口 | | H.15. 1.31 現在 | |
|-----|--------------|---------------|--|
| 男 | 3,948人 (+12) | | |
| 女 | 4,327人 (+15) | | |
| 計 | 8,275人 (+27) | | |
| 世帯数 | 3,243世帯(+21) | | |

()内は前月との増減数です。

| 御宿分署出動状況 | | H.15.1月中 | |
|----------|----|------------------|--|
| 火災件数 | 0 | | |
| 救急件数 | 43 | | |
| 交通事故発生状況 | | H.15. 1.1 ~ 2.16 | |
| 発生件数 | 10 | | |
| 死者数 | 0 | | |
| 負傷者数 | 17 | | |

| 町民バス利用状況 | | H.15.1月中 | |
|----------|-----------------------|----------|--|
| 乗車人数 | 126人(朝) | | |
| | 69人(昼) | | |
| 計 | 195人 | | |
| ダムの貯水状況 | | 1月20日現在 | |
| ダム貯水率 | 100% | | |
| 有効貯水量 | 579,000m ³ | | |

| 御宿台 | 御宿台 | 実谷 | 岩和田 | 六軒町 | 新町 | 久保 | 久保 | 久保 | 久保 | 久保 | 須賀 | 1月届男7女4計11名 |
|-----|-----|----|-----|-----|----|----|----|----|----|----|-----|-------------|
| 松崎 | 青田 | 吉野 | 高梨 | 井上 | 波辺 | 西宮 | 高橋 | 落合 | 伊藤 | 熊井 | 神定 | 石橋 |
| 鶴子 | 文江 | ふよ | 美代子 | 教明 | 良一 | 忠義 | 雅子 | 梅 | きよ | 勝藏 | なか | 良司 |
| 82 | 77 | 87 | 77 | 60 | 53 | 87 | 74 | 82 | 73 | 78 | 102 | 70 |

| 岩和田 | 新町 | 須賀 | 須賀 | 1月届男3女2計5名 |
|-----|----|----|----|------------|
| 吉野 | 武井 | 相場 | 小川 | 高貫 |
| さくら | 雅稀 | 洸志 | 真奈 | 泰真 |
| | 利幸 | 秀幸 | 豊 | 真斗 |
| | | | | 光央 |



※慶弔欄については掲載を控えることができますので、ご希望の方は、届出のときに窓口で申し出ください。