

がんばれ！御宿中

御宿

O N J U K U

平成16年度

3月

2004年第490号
千葉県御宿町役場

今月の主な内容

- 修学旅行誘致モニターツアー.....2~5
- 御宿中学校校舎
改築事業の財源内訳.....6
- 御宿町職員の給与公表.....10~11

おもてなしの心を持って、いすみ地域をアピール



海と里山の
自然を体験する

修学旅行誘致
モニターツアー



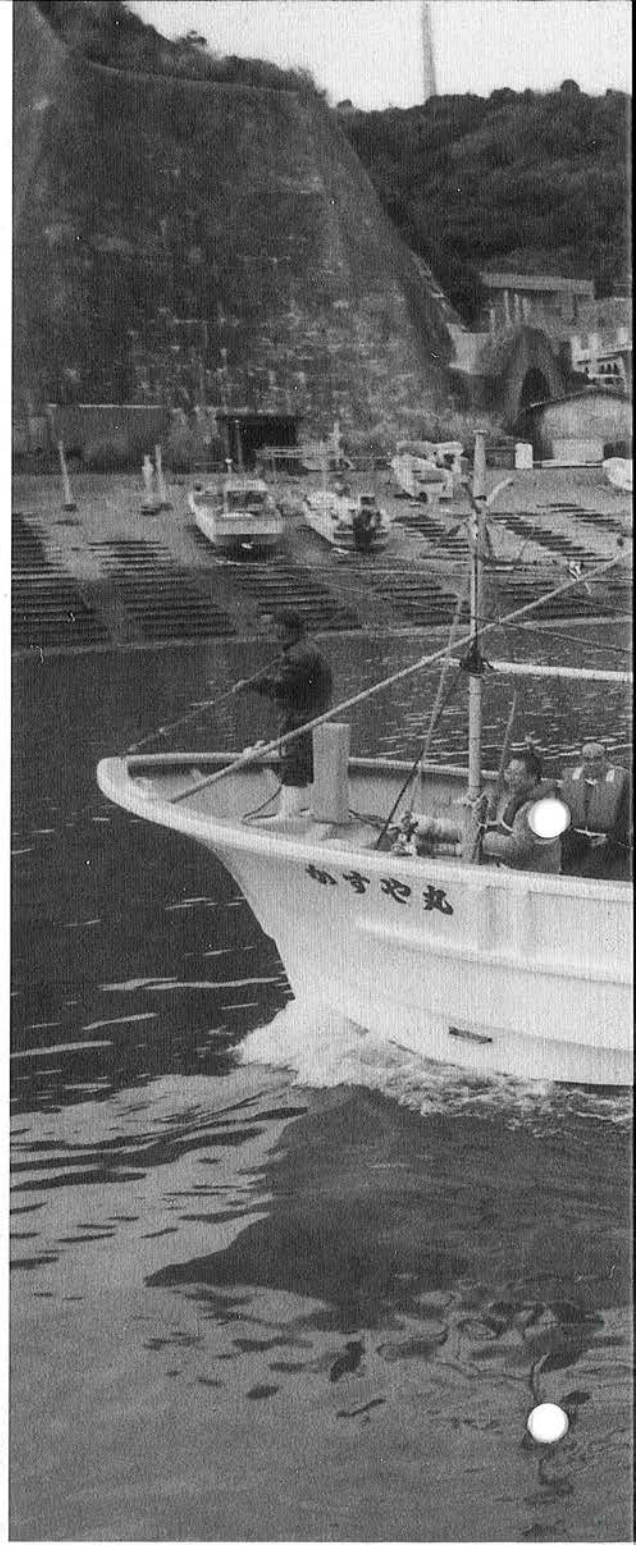
意見交換会の開催に先立ち、歓迎の挨拶をする吉野助役（↓）



1市5町で構成される夷隅地域半島いきいきネットワーク形成促進事業検討会では、いすみ地域に修学旅行を誘致する取り組みとして、修学旅行モニターツアーを実施しました。

これは、修学旅行の誘致実現に向けて、1泊2日の行程で県内の小中学校の教職員や旅行会社等を招き、「自然体験学習の旅行モデルコース」を体験してもらうものです。

今回のモニターツアーでは、参加者の皆さんから直接評価を受け、実施に当たっての問題点や改善策など、様々なご意見をいただきました。



約40分の遊覧を終え、岩和田漁港に戻ってきたモニターツアー参加者の皆さん

これまで検討会では、各地域の資源を活用した体験プログラムの作成や、交流人口の誘致を図る商品プランの作成、また、先進的事例の研究として、県内外の視察を行うなど、モニターツアーの実現に向けた活動を行ってきました。

二月二十八・二十九日、これまで作成した資料に基づき、千葉市内の小中学校の教諭十名、旅行代理店修学旅行担当八名ほか、関係者を招いた修学旅行モニターツアーを、御宿町を中心に開催しました。

半 島地域の自然条件や社会的条件を克服し、地域の資源（自然、文化、人材等）を活用して魅力ある地域づくりを進めようと、いすみ地域では、国が推進する半島いきいきネットワーク形成促進事業（以下半島事業）により、体験型・滞在型の交流人口誘致に係る各種事業を展開しています。

半島事業は、千葉県が国の委託を受けて、地元の活動組織を主体に実施していくもので、いすみ地域においては、夷隅支庁をはじめ、郡市の担当職員、民宿・旅館組合、漁協などで構成される夷隅地域半島いきいきネットワーク形成促進事業検討会（以下検討会）が主体となって取り組んでいます。

海山交流の実績を評価

水しぶきにスピード感

漁船遊覧が大好評

千葉県には、人気スポットである東京ディズニーリゾートをはじめ、修学旅行に最適な場所やプログラムが、たくさん用意されています。御宿町は、異業種交流会を中心に当町でできる体験メニューを検討し、漁船遊覧のほかには地曳網、ひらきづくり、アジ釣り、サーフィン・ボディボードスクールといった海での体験学習に加え、星座やホテルの観覧会、炭焼き、立体凧づくり体験など、18種類の学習メニューを用意し、多様化する学校のニーズに対応できるようにしています。また、当町は野沢温泉村と今年で28年目となる海山交流会を行っており、これまで野沢温泉村の生徒を受け入れてきた実績があります。

これらの状況を踏まえ、2泊3日の旅程の場合、ディズニーリゾートといすみ地域の体験学習を組み合わせたコース設定も、一つのモデルコースとして考えられています。

修

学旅行モニターツアー参加者

一行は、まず大原町から、いすみ鉄道「ゆったりんこ号」に乗って大多喜町へ。県民の森に立ち寄った後、御宿町岩和田漁港に移動しました。ここから、漁船遊覧体験です。

当日は少し肌寒いものの、海上は『べたなぎ』と呼ばれるほど穏やかな状況。かすや丸とむさし丸のご協力のもと、十五人づつ乗船し網代湾を遊覧しました。

参加者は、漁獲できる魚の種類や漁業における苦労話など、漁師から様々な説明を受けたほか、水しぶきの歓迎も受けましたが、船酔いもなく、約四十分間の遊覧を終えることができました。

参加者からは、「漁船のスピード感と水しぶきはいいねえ。私自身が楽しかったんで、きつと生徒も喜びますよ」と好評を得ていました。その後一行は、月の沙漠記念館を見学し、御宿町の民宿に戻りました。



ビーチバレー

ライワセービング

地曳網

よくある観光体験から



さらに深い**体験型**へ

御

宿町の各民宿で夕食を済ませた後、体験メニューの説明や質問などを行う意見交換会を開催しました。

教職員からの意見では、「千葉県内での体験学習として、中学一年生であれば検討できる」、「中学二年・三年生は、県外への学習旅行が行われているため難しい状況」、「山梨県や群馬県といった海がない小中学校には良いメニューだ」という意見がありました。また、「受け入れてくれる地域の姿勢や熱意が、学校や児童・生徒に伝われば、継続性のある



魚理商店で行われたアジのひらぎづくり体験。教職員のなかには、はじめてアジのひらぎに挑戦したという方もいました。教室などと違い、実際に使用している加工所で作業したこともあって、その雰囲気味わえたと好評の様子でした。作業時間は約1時間ほど。

修学旅行モニターツアー日程

1日目

■体験① ゆったりんこ号 (いすみ鉄道)
[大原⇒上総中野⇒大多喜]

■体験② 竹細工づくりほか
[大多喜県民の森]

■体験③ 漁船遊覧 (御宿岩和田漁港)
約40分、湾内を回遊
意見交換会を開催 (約90分)
※御宿の民宿に宿泊

2日目

■体験④ ひらぎづくり教室 (魚理商店)
※当初は、地曳網を実施する予定でしたが
雨天のため、ひらぎづくり教室を実施

■体験⑤ 海の博物館見学 (磯観察)



星座観察

アジ釣り

漁船遊覧

信頼関係を築いていけるのではないか、「田を借りきって、田植えや稲刈り体験もできれば良い」等、多くのご意見をいただきました。

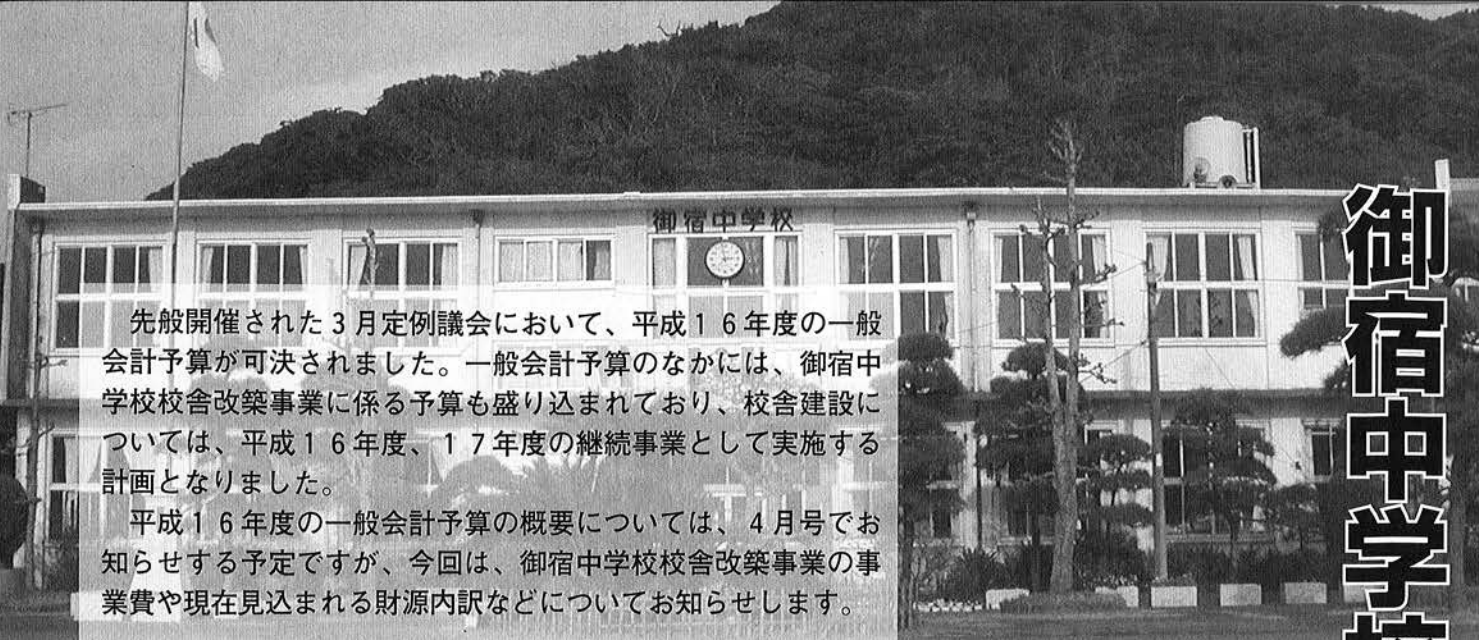
旅行代理店修学旅行担当部からは、受け入れるための五つのポイントについて説明がありました。①細かいタリフ (体験学習ごとに何人から対応できるのか、小・中・一般の料金設定など、すぐに内容がわかるもの) の整備②手配ルートの確立③雨天体験メニューの材料づくり④団体が使用できる施設一覧の作成⑤宣伝・告知方法の確立。

いま、小・中学校が求める体験学習とは、一時間から二時間でできるような観光型の体験ではなく、もっと地域住民と密着したものだといえます。例えば、漁師と一緒に船や網の掃除をしたり、早起きして朝ごはんを作ったりするなど、地域の人と生活をともにする「ふれあい」に重点を置いているということ。旅行代理店は、「今後パートナーとしてやっていきたい。いろいろと提案させていただけますので、それを形に示してもらえれば」と、積極的な姿勢を示しました。

検討会としても、明確になった問題点を改善し、本格的な事業化に向けて検討していくということです。

御宿中学校校舎改築事業の

財源内訳



先般開催された3月定例議会において、平成16年度の一般会計予算が可決されました。一般会計予算のなかには、御宿中学校校舎改築事業に係る予算も盛り込まれており、校舎建設については、平成16年度、17年度の継続事業として実施する計画となりました。

平成16年度の一般会計予算の概要については、4月号でお知らせする予定ですが、今回は、御宿中学校校舎改築事業の事業費や現在見込まれる財源内訳などについてお知らせします。

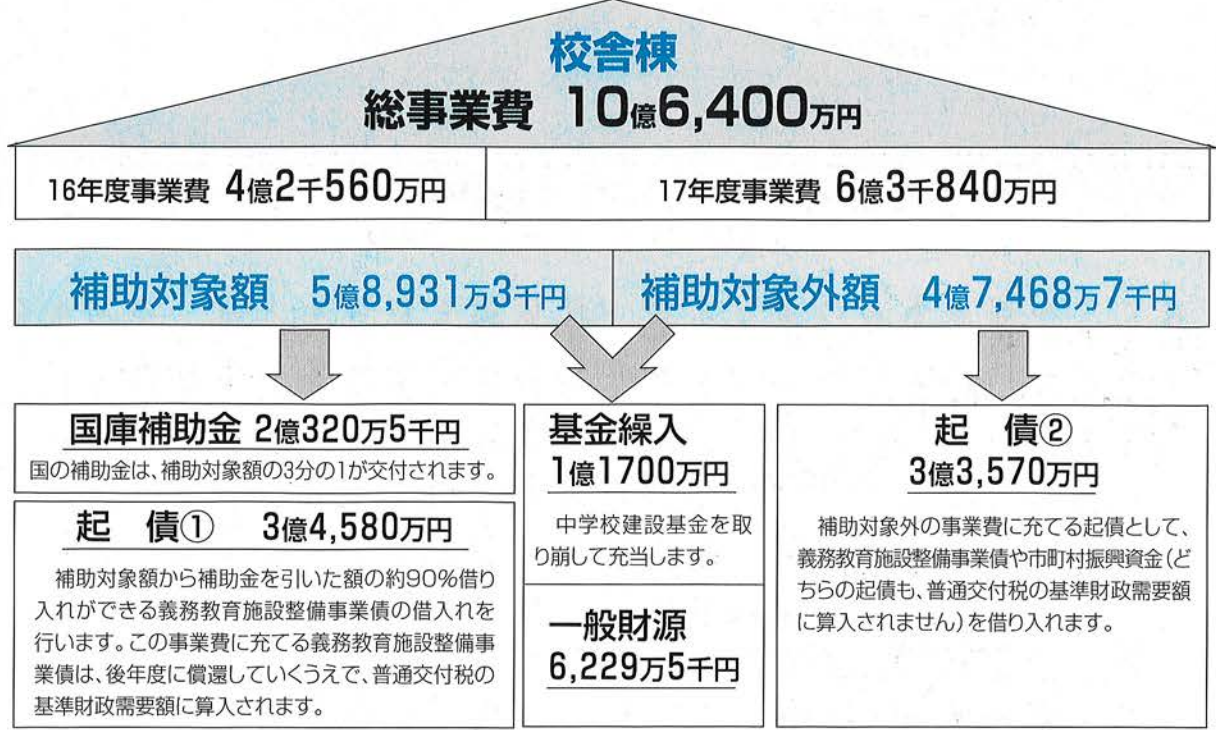
中学校校舎建設については、十六・十七年度の二か年で実施し、十六年度は四割に相当する事業を行います。新校舎延べ床面積は、四八〇㎡となります。

補助対象額は、延べ床面積のうち、国の負担金の対象となる三四六九㎡（危険改築分）、国の補助金の対象となる四〇〇㎡（地域連携分）と二三二㎡（不適格建築分）合計四一〇一㎡に、一㎡当りの補助単価を乗じた五億八九三二万三千円となります。この額の三分の一の一億九六四三万七千円及び事務費分が、国の補助金として交付されます。補助対象額の三分の二については、三億四五八〇万円の町債発行が許可されます。償還にあたっては、このうち、二億六四四〇万円の元利償還金の七〇%と五二八〇万円の元利償還金の五〇%が、交付税の基準財政需要額に算入されます。

補助対象外については、その七〇%について町債の発行が認められ、県貸付金等を借入れられます。これら補助金、町債の特定財源以外の経費については、学校建設基金から一億一七〇〇万円を繰り入れ、残りの六二二九万五千円が二か年での一般財源となります。

また、共同調理場は、平成十七年度の単年度事業として実施を予定。校舎及び共同調理場の完成後、屋内運動場及び柔剣道場にとりかかり、グラウンドや外構整備などを含め、平成二十年度を施設整備の最終年度として計画しています。

■中学校校舎改築事業費及び財源内訳



表彰



御宿町消防団永石伸一団
長が、日本消防協会会長
特別表彰功績章を受章

御宿町消防団永石団長が、
日本消防協会会長特別表彰
功績章を受章しました。

この表彰は、自治体消防
発足五十五周年を記念し、
永年消防団活動にご尽力さ
れ、特に功績のあった現職
の消防職、団員に贈られる
ものです。

永石団長は昭和二十九年
に消防団員を拝命、以来五
十年の永きにわたり消防活
動にご尽力され、この功績
が認められ受章しました。
県内では消防職八名、団員
十名の方が受章されました。

シリーズ

おんじゅくの 介護³⁹

介護サービス費の自己負担と 高額介護サービス費の支給について

介護保険のサービス費用は原則、かかった費用の1割が自己負担となります。また、1割の利用者負担額が、一定の上限を超えた場合、申請により超えた分を高額介護サービス費として受け取ることができます。

今回のおんじゅくの介護は、サービス利用者の1割自己負担と、高額介護サービスの支給について説明します。

利用者は介護サービス費用の1割を自己負担します

利用したサービスの総費用

9割

(介護保険の給付分)

自己負担1割

実際に、介護施設や介護サービス事業者に支払う金額です。
ご注意ください

※ 居宅サービス利用時

…介護度別の限度額を超えた分は、自己負担となります。
(支給限度額はケアマネジャー等にご確認ください)

※ 施設サービス利用時

…自己負担分の他に、食費の一部及び日常生活費がかかります。

自己負担額が高額になったときは (高額介護サービス費の支給)

1割の自己負担が、一定額(下図参照。世帯の住民税課税状況で基準額が変わります。)を超えたときは、その超えた分が、申請により払い戻され、負担が軽くなる仕組みになっています。

申請の方法は

高額介護サービス費の対象となる場合は、保健福祉課介護保険係から「高額介護サービス費給付のお知らせ」が届きますので、保健福祉課窓口で申請してください。

※ 同じ世帯にサービスの利用者が複数いる場合(例:夫婦でサービスを利用している)には、世帯の合計額となります。

高額介護サービス費自己負担の上限額

住民税世帯課税の方	→	37,000円
世帯全員が住民税非課税の方	→	24,600円
生活保護受給者及び老齢福祉年金受給者で、世帯全員が住民税非課税の方	→	15,000円

問い合わせ 保健福祉課 ☎ 68-6716

第55回千葉県消防大会 御宿町消防団本部員2名が受章

第55回千葉県消防大会が、3月24日に千葉市青葉の森公園で行われ、御宿町消防団本部鈴木雅浩指導部長が日本消防協会会長功績章を、井上和美訓練部長が千葉県消防協会会長永年勤続功労章を受章されました。(→)



消防ポンプ自動車を第10分団へ交付

消防ポンプ自動車(小型ポンプ積載型)が、3月6日に第10分団(上布施)に配備(納車)されました。上布施消防団詰め所で行われた交付式では、井上町長から井上峰男第10分団団長へ管理委任状が手渡されました。

東京電力株式会社から寄贈の防犯灯を設置

昨年12月に東京電力株式会社より寄贈いただいた10基の防犯灯の設置が、2月に完了しました。設置箇所は、各区より要望があった場所から優先的に通学路等に設置しました。

(町長室で行われた目録贈呈式の様子→)



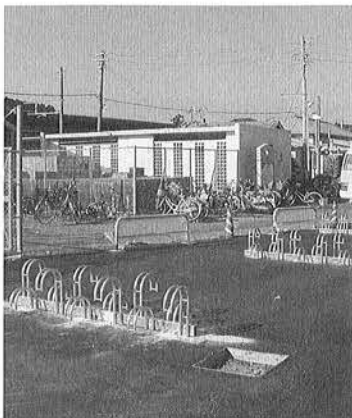
見た目の美しさも好評 メキシコ料理教室を開催

御宿町国際交流協会では、2月25日に御宿町公民館でメキシコ料理教室を開催しました。

これは、姉妹都市メキシコアカプルコ市の家庭料理を学ぶことを目的に実施されているもので、当日は20名の参加者がありました。料理研究家として活躍中の三輪イルマさんの指導のもと、メキシコ音楽が流れるなか



でトルティーヤ(タコスの皮)を使った料理を中心に調理を開始。仕上げには先生に味見をしてもらい、できるだけ本場の味に近づけ、4品のメキシコ料理を完成させました。参加者からは、「異文化の味を堪能できた」「持ち帰りもできて、あとから家族みんなで味わえた」など、多くの感想をいただきました。



自己責任のもと自転車を管理してください

駅前駐輪場が完成しました

御宿駅前の駐輪場が完成し、4月から使用できるようになりました。この駐輪場は、改札口付近に止めてある自転車等を整理するために整備したもので、自転車約102台を駐輪することができます。

駐輪場を使用される方は、整理整頓を心がけて、2日以上放置しないようお願いします。

あふれる元気を披露 年に1度のB&G発表会

B&G海洋センターの事業であるリズム体操教室とジュニアスポーツ教室の発表会が、3月14日にB&G体育館で行われました。

この発表会は、保育園の年中から小学2年生までの子どもたちが、これまでの練習の成果を保護者に披露するために実施しているものです。

子どもたちは、リズム縄跳びや跳び箱、器械体操など、体をいっぱい使った演技を発表することができました。

今後もB&G海洋センターでは、子どもたちが心身ともに健やかに、たくましく成長できるよう、有意義な事業を展開していきます。



小学生を対象に行われたリズム縄跳び

まちの出来事

御宿の地域資源保全活動 商工会青年部が 清水川を清掃

商工会青年部は、2月27日に清水川（月の沙漠記念館前の沙丘橋から清水橋〈町公民館付近〉までの範囲）の清掃活動を行いました。

今回の清掃活動は、清水川付近を散歩されている方からの助言を受け、青年部独自で実行したものです。当日は10名の部員で行われ、ペットボトルや缶、ビン、発砲スチロール、ビニール袋に入った生活ごみ等が引き上げられました。

ごみは、葦（よし）に引っかかり、定着しているため、藻が生えている状態のごみも多くみられました。

商工会青年部は、町青年団体連絡協議会にも協力依頼をし、さらに清水川のごみ清掃に力を入れていくほか、河川清掃だけでなく、地域の環境保全・整備に対しても、積極的に取り組んでいく姿勢を示しています。

青年部部長の大野さんは、「御宿町の魅力や観光資源、特産品など、夷隅郡市それぞれの資源は何か、それを確認し合っていくことが重要。これらの作業を、夷隅郡市の青年部で連携していくことが、この地域にとって大事なことだと思う」と話してくれました。



↑ 清掃作業を行った商工会青年部
沙丘橋下での作業風景（↑）

国民年金保険料は、コンビニエンスストアでも 納入できるようになります

平成16年4月以降発行の国民年金保険料の納付書からは、コンビニエンスストアでも納めることができます。（セブンイレブン・ファミリーマート・ローソン・サンクス・デイリーヤマザキ・ミニストップ等）。

そのほか、次のとおり納付に便利な方法があります。

安心・便利な口座振替

一度手続きをすれば、毎月の保険料が翌月末に自動的に引き落とされますので、納めにいく手間が省け、納め忘れもなく安心です。また、家族の保険料をまとめて1つの口座から引き落とすこともできます。手続きは、口座をお持ちの全国の金融機関や郵便局で。

手続きに必要なもの

①納付書 ②預貯金通帳 ③通帳届出の印鑑 ※市町村の国民年金係では手続きできません。

お得な前納割引

国民年金保険料を前もって一度に納めれば、割引があって大変お得です。4月から来年の3月までの1年分を前もって一度に納めると、割引額は2,830円。

（※注）保険料の未納は、社会連帯に基づく基礎年金制度の根幹に関わることです。度重なる納付督促によって納付義務を果たさず、相当程度の所得がある場合、差し押さえなどの強制徴収を行うこともあります。

▶問い合わせ 千葉社会保険事務所 ☎043-242-6320

御宿町職員の 給与などを公表します

地方公務員の給与は、地方公務員法により、国民の生計費や国などの公共団体職員、民間企業社員の給与等とのバランスを考慮して、決定することになっています。

今回は、平成15年4月1日現在の御宿町職員の給与等について、お知らせします。

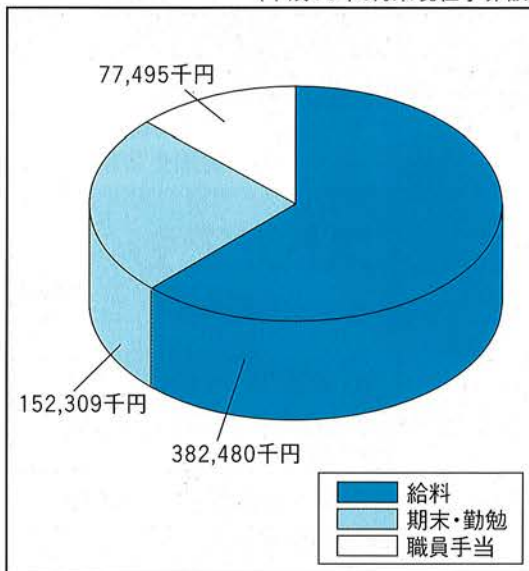
(1) 人件費の状況(一般会計)

区分	住民基本台帳人口 (年度末)	歳出額 A	実質収支	人件費 B	人件費率 (B/A)	(参考) 13年度の 人件費率
14年度	平成15.3.31現在 8,206人	千円 3,505,947	千円 76,274	千円 917,676	% 26.17	(平成14.3.31現在) % 27.21

※人件費には、特別職、町議会議員及び委員等に支給される給料・報酬等を含みます。
このうち、一般職の職員給は597,282千円です。

(2) 職員給与の状況(一般会計)

(平成16年3月末現在予算額)



(注) 職員手当には退職手当を含みません。

(6) 特別職の報酬等の状況

平成15年度の支給額、支給率は次のとおりです。

区分	給料月額	期末手当	
		6月期	2.25月分
町長	775,000円	6月期	2.25月分
助役	621,000円	12月期	2.40月分
収入役	591,000円	計	4.65月分
議長	280,000円	6月期	1.65月分
副議長	236,000円	12月期	1.85月分
議員	225,000円	計	3.50月分

※特別職(町三役)給料及び教育長給料については、平成16年4月1日より、約2%の減額改正を行います。
また、非常勤特別職のうち、区長報酬についても平成16年4月1日より約10%の減額改正を行います。

(3) 職員の平均給料月額、平均給与月額及び平均年齢の状況

(平成15年4月1日現在)

区分	一般行政職		
	平均給料月額	平均給与月額	平均年齢
御宿町	円 313,700	円 355,045	39歳7カ月
国	円 325,327	円 377,535	41歳0カ月

※給与は給料及び諸手当(期末・勤勉・退職手当を除く)の合計額です。

(4) 職員の初任給の状況

(平成15年4月1日現在)

区分	御宿町		国	
	決定初任給	採用2年経過日給料額	決定初任給	採用2年経過日給料額
一般行政職	大学卒	171,500円	185,600円	1種185,600円 2種171,500円
	高校卒	139,500円	149,200円	139,500円 151,800円

(5) 職員の経験年数別・学歴別平均給料月額の状況

(平成15年4月1日現在)

区分	学歴	経験年数10年以上15年未満	経験年数15年以上20年未満	経験年数20年以上25年未満
		一般行政職	大学卒	276,000円
	高校卒	215,400円	277,400円	347,100円

(8) - 2

調整手当 15年4月1日現在	支給率	2.0%
	支給対象職員数	111人

(8) - 3

特殊勤務手当 平成15年度	区分	全職種
	職員全体に占める手当 支給職員の割合	11.7%
	手当の種類(手当数)	4種類
	代表的な手当の名称	清掃業務手当・町税 徴収手当等

(8) - 4

時間外 勤務手当 (一般会計)	13年度	支給総額	7,853千円
		職員1人当り支給年額	55千円
	14年度	支給総額	8,031千円
		職員1人当り支給年額	77千円

(9) 定員の状況

(平成15年4月1日現在)

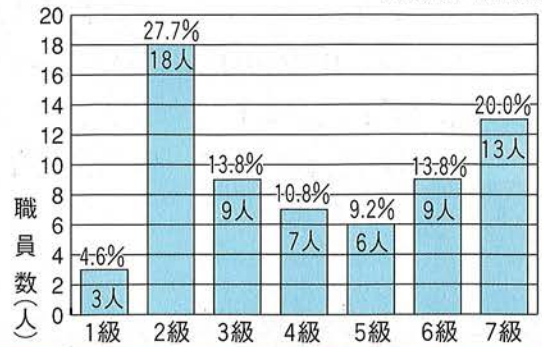
区分 部門	職員数		増減	主な増減理由	
	14年度	15年度			
一般行政計	議 会	2	2	0	県派遣終了による職員減 事務の統廃合による減
	総務・企画	24	24	0	
	税 務	9	8	△1	
	民 生	26	25	△1	
	衛 生	14	14	0	
	農 林 水 産	5	5	0	
	商 工	5	5	0	
	土 木	9	9	0	
	小 計	94	92	△2	
	特別行政部門	教 育	12	12	
小 計	12	12	0		
一般会計 計	106	104	△2		
公営企業等 会計部門	水 道	4	4	0	事務の統廃合による減
	国 保	2	1	△1	
	介 護	2	2	0	
	小 計	8	7	△1	
会 計	114	111	△3		

定員管理調査による(教育長含まず)

人事院勧告に基づき、平成15年12月1日から一般職給料を平均1.0%減額、期末手当の支給割合を0.25月分減額の改定をしました。また4月から11月分については、12月期末手当にて減額の調整措置を行いました。

(7) 一般行政職の級別職員の状況(給与実態調査による)

(平成15年4月1日現在)



区分	1級	2級	3級	4級	5級	6級	7級	計	
標準的な職務内容	主事補 保育士	主事 保育士	主任主事 主任保士	係長 所長代理	主査 所長	課長補佐	課長 主幹		
参 考	1年前 5年前	10.0% 5.1	28.3% 28.2	10.0% 21.8	10.0% 9.0	10.0% 12.8	11.7% 9.0	20.0% 14.1	100%

(注) 1. 御宿町の給与条例に基づく給与表の級区分による職員数です。
2. 標準的な職務内容とは、それぞれの級に該当する代表的な職務です。

(8) - 1 職員手当の状況

職員に支給される主な手当は次のとおりです。(平成15年4月1日現在)

区分	御 宿 町	国		
期末手当 勤奨手当	15年度 支給割合 6月期 12月期 計	期末手当 勤奨手当 計	同 じ	
	15年度 支給割合	自己都合 勤奨・定年		
	勤続20年 勤続25年 勤続35年 最高限度額	21.00月分 33.75月分 47.50月分 60.00月分		34.65月分 44.55月分 62.70月分 62.70月分
退職手当	15年度 支給割合	自己都合 勤奨・定年	ただし、退職手当勤続20年の 勤奨・定年については 28.875月分	
	その他の 加算措置	定年前早期退職特例措置 (2%~20%加算) 早期退職者優遇制度 (15%~30%加算)		定年前早期退職特例措置 (2%~20%加算)
	退職時 特別昇給	2号俸		退職時 特別昇給 1号俸
扶養手当	1人当たり平均支給額 24,203千円 (前年度退職者の平均支給額)	同 じ		
	●配偶者 14,000円 ●配偶者以外の扶養親族2人目まで6,000円 ●配偶者以外の扶養親族3人目から5,000円 ●配偶者を扶養しない者の1人目6,500円 その他扶養親族は2人目から3,000円 ●配偶者のない者の1人目11,000円 その他扶養親族は2人目から3,000円 ●満16歳の年度初めから満22歳の年度末までの子につき5,000円加算	同 じ		
住居手当	●借家の場合(家賃12,000円を超える) 家賃の額に応じて支給 (最高27,000円) ●持家の場合 1,000円 (新築後・購入後5年間 4,300円)	一部異なる	持家の場合 1,000円 新築後・購入後 5年間 2,500円	
	●交通機関を利用する場合 運賃代45,000円までは全額支給 それを超える部分については、5,000円を限度 に半額支給 ●自動車等を利用する場合 通近距離に応じて2,000円~20,900円を 支給	同 じ		

(注) 退職手当は、千葉県市町村総合事務組合の退職条例で、支給率が決められています。

想

お達者自慢

37

同じ趣味を持つ仲間が増えて、本当に幸せです



大谷 仲さん 87歳 (大正5年5月6日生まれ)

浜区の老人会で活躍中の仲さんは、会長の佐久田さんが作ってくれた「怒るな（血圧が上がる）、転ぶな（寝たきりになる）、風邪ひくな（万病のもと）」の色紙を部屋に飾り、実践しているそうです。家にいるばかりではダメ。参加することに意義がある。この言葉を胸に、毎月1回の定例会にできる限り参加しているそうです。

今年の五月に米寿を迎えられる大谷仲さんは、主婦業の傍ら、俳句を楽しみ日々を過ごされています。

ここで一句―「風紋に影を大きく東風の像」

この句は、月の沙漠のラクダ像を見てつくられたもので、新聞社主催のコンテストで入選された句です。

俳句を始めたきっかけは、息子さんの一言「俳句は鉛筆一本でいろいろな勉強ができるよ」だったそうです。

それから八年が経過したいま、「本当に俳句をやったよかったです。同じ趣味を持った仲間が増えて、幸せです」と、笑顔で話してくれました。

仲さんが俳句をつくることに心がけていることは、ちよつとした瞬間に思い浮かんだことを、書きとめておくということ。「すぐ忘れちゃうからねえ…（笑）」

最近では、ご主人の健之助さんも俳句をつくられているようで、ご夫婦そろって俳句づくりを楽しまれています。

町の動き

〔2月〕

5日 遊具寄贈贈呈式

(財) 郵政互助会より

7日 中学校校舎等改築事業
住民説明会

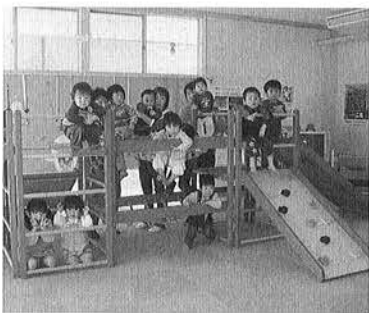
11日・月の沙漠記念館

関宏夫氏のギャラリートーク

・第29回夷隅郡一周駅伝

25日 メキシコ料理教室

28・29日 修学旅行モニター
ツアー



御宿児童館に設置された遊具

鳥インフルエンザの防疫 対策について



御宿町長 井上七郎

本年一月、国内において七十九年ぶりに鳥インフルエンザ（高病原性鳥インフルエンザ）が発生しました。

この感染例では、防疫による意識の低さや的確な判断とはいいたいがたい対応が確認されるなど、大きな波紋を呼びました。

町では、いつ襲ってくるか判らないこの疫病に対し、町民の皆さんへ正確な情報提供と冷静な対応を呼びか

けるため、これまで広報紙を通じて、お知らせしてきました。

このような状況のなか、野鳥に係る通報が八件程あり、南部家畜保健衛生所に照会しましたところ、異常は認められませんでした。

この疫病は、法定伝染病に指定されており、国・県レベルでの対応が行われていますが、町では、町民の皆さんからの通報による対応と緊急時の対策マニュアルを策定し、的確な状況把握と迅速な対応を図る体制を整えました。情報提供者は、鳥の死亡情報を正確に伝えていただきますようお願いいたします。

今後も引き続き、住民の皆さんからの情報等をもとに、防疫に対する安全な町づくりに取り組んでいきたいと思います。

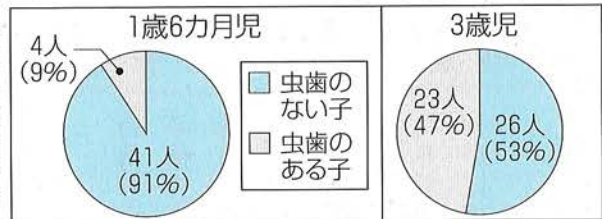
町づくり 提案 32

今回は、平成15年度に行った1歳6カ月児健康診査、3歳児健康診査の結果についてお知らせします。

1歳6カ月健康診査	受診者数	3歳児健康診査
45人（対象者49人）：受診率91.8%		49人（対象者54人）：受診率90.7%

😊 歯について

御宿町では虫歯の子が多く、今年度の健診では1歳6カ月児で9%の子に虫歯（虫歯の総数11本、1人当たり平均の虫歯数0.24本）があったのに対し、3歳児では47%の子が虫歯（虫歯の総数113本、1人当たり平均の虫歯数2.3本）を持っていました。1歳6カ月から3歳までの間で虫歯が急増していますが、乳歯の虫歯はその子の一生の歯の問題につながります。家族みんなで協力して、お子さんの虫歯を予防して行きましょう！



😊 健診で保護者からの相談が多かったものです

1歳6カ月健康診査	順位	3歳児健康診査
食事のこと 内容：食べるときと食べないときがある、遊びながら食べている、好き嫌いが多く、お菓子ばかり食べる	1位	生活習慣・習癖のこと 内容：指しゃぶりをやめない、乱暴、かんが強い、神経質、言うことを聞かない
行動のこと 内容：人や自分を叩いたり噛んだりする、奇声をあげる、落ち着きがない	2位	食事のこと 内容：好き嫌いが多く（嫌いなもの：野菜・牛乳など）、食べない、食べ過ぎる
その他 内容：指しゃぶり・おしゃぶりのこと、おっぱいを止める時期について	3位	その他 内容：言葉の遅れ、発達に遅れがあるのではないかと

子育てをしていると、このような悩みや不安が尽きないことかと思えます。健診では、お子さんの健やかな成長発達を見ていくと共に、お母さんや育児に携わる方の子育て支援の場でもありますので、どんな些細な事でも気兼ねなくご相談ください。会場では、医師・歯科医師・歯科衛生士・栄養士・保健師がサポートします。健診を受けましょう！

健康ワンポイント

『1歳6カ月児健康診査、3歳児健康診査について』



保健師 今野 江利子

今月の表紙

ある中学校の校長先生が作詞、音楽の先生が作曲し、先生たちが卒業を迎えた生徒に送った歌「旅立ちの日に」が、全国各地の卒業式で生徒に歌われていると、テレビ番組で放送していました。

3月12日に行われた御宿中学校の卒業式でも、この歌が歌われました。また、「はばたこう明日へ」、「巣立ちの歌」、「大地讃頌」が歌われたほか、最近のヒット曲である森山直太郎の「さくら」が歌われ、卒業生を送り出しました。

人の動き

8,255人 (+1) 男3,962人 女4,293人
世帯数3,271 (平成16年3月1日)

御宿分署の出動状況

火災件数1 (2) 救急件数27 (65)
()内は1月からの累計 (平成16年2月中)
※2月号で火災件数0件と掲載しましたが、1件の誤りでした。訂正しお詫びします

交通事故発生状況

発生件数7 死者数0 負傷者数12
(平成16年1月1日～3月21日)

町民バス利用状況

乗客人数206 (378)
()内は1月からの累計 (平成16年2月中)

ダムの貯水状況

貯水率89.1% 有効貯水量516000m³
(平成16年3月19日現在)

100 ※この広報紙は、古紙配合率100%の再生紙を使用しています。

集記
編後

昨年(16)の六月、御宿駅裏にある桜周辺の雑草駆除が、ボランティアの皆さんの手で行われました。関東地方は早い開花ということ、三月中旬に何度か見に行きましたが、そのときはまだ咲いていませんでした。私としては、次の広報紙で「駅裏の桜が開花！」という記事が、紙面を飾る予定です。(S)

兼題 梅
御宿俳壇

俳句愛好会

※兼題とは、俳句の題のこと

福耳を恥らへし子の冬帽子
海苔を干す餅模様の浜通り
探梅やホットコーヒー掌につつま
やはらかな目覚めとなりし春障子
古き良き笑みを絶やさず雛人形
菜の花や癒ゆる日遠しリハビライ
よべの雨むらさき薄々露のとう
時頼のゆかりの地あり梅白し
白鳥の向きそれぞれに園児描く

伊藤たけ志
大谷 仲
鶴岡 徳治
小野 玲子
岡本 俊康
岡田まさし
嵯峨 通恵
桜谷 敬蔵
大曾根利枝

白梅や紅にも負けず凜として
早梅の香に口紅を少し濃く
春日背に風紋のかげ濃かりけり
今朝起きて見ればうつつら別れ霜
浜の風梅の香りをうばひけり
だんだらのみちの坂道蝶の飛ぶ
立春や雀ついでむ水たまり
岬かけて早春の空濁りなし

菊地 武夫
福菌千鶴子
岡山 守
秋葉喜美江
岩田 明
河崎 康代
姫野 千晴
石田ゆき緒

評 第1句目、子どもの素直なところが見えて、とても良い句です。第2句目は、貴い写生観のちからです。第3句目、探梅という楽しい1日の散策。(石田)

INFORMATION

千葉県広報コンクール

平成16年度の標準小作料と農作業標準賃金

■標準小作料

区分	単位	小作料の標準額
上田	10a	18,000円
土地改良施行済の田で、1区画の面積が10a以上の耕地		
中田	10a	15,000円
土地改良施行済の田で、1区画の面積が10a未満の耕地、及び幅員2m以上の道路等より20m以内にある耕地		
下田	10a	8,000円
上記以外の耕地で、山間谷津田耕地の高低差が激しい耕地		

※畑については設定していません。

■農作業標準賃金、農業機械標準作業料金

種類	単位	金額
一般農作業	1日	7,500円
耕耘機耕起 (耕耘機深度15cm)	10a	6,800円
耕耘機代かき	10a	7,200円
トラクター耕起	10a	6,300円
トラクター代かき(植付け状態まで)	10a	7,000円
機械田植	10a	6,300円
コンバイン	10a	17,200円
もみ乾燥(生)	60kg	1,900円
もみすり	60kg	800円
苗箱	緑化	1枚 550円
	硬化	1枚 750円
畦塗り(機械)	1m	40円

問い合わせ 農業委員会
☎68-2513



広報御宿が 最優秀賞を受賞

親しみが持てる記事が評価

平成15年度千葉県広報コンクールにおいて、広報御宿(8月号)が、町村の部Ⅱ(人口1万人未満=平成15年4月1日現在)で、千葉県知事より最優秀賞を受賞しました。これは、平成15年1月から12月の間に発行、発表された広報紙を対象に審査されたものです。また、10月号の表紙が写真の部で佳作となりました。今回の広報コンクールで最優秀賞等を受賞できたのも、住民の皆さんのご協力のおかげだと思います。

今後も、広報紙に対するご意見・ご要望を積極的に取り入れ、皆さんの手にとってもらえ、親しみが持てる広報紙づくりに努めていきます。

自衛隊一般幹部候補生
を募集します

一般、技術幹部候補生

(音楽・パイロット要員を含む)

▼20歳以上、26歳未満(22歳未満は卒業生)(見込み含)

▼大学院修士取得者(見込み)は、28歳未満(海上技術幹部候補生は、理学または工学課程修了者に限る)

歯科、薬剤科幹部候補生

▼歯科・専門の大学卒業見込み)で20歳以上、30歳未満

▼薬剤科・専門の大学卒業(見込み)で20歳以上、26歳未満

▼薬学修士取得者は28歳未満

▼受付期間 平成16年4月5日(月)～5月11日(火)

※締切日必着

▼試験期間
一次・5月22日(土)・23日(日)
※23日は飛行要員のみのみ。

2次…6月22日(火)～24日(木)。3次…7月24日(土)～8月5日(木)(飛行要員のみのみ)

▼問い合わせ 自衛隊茂原募集事務所 ☎0475-2510452



よろこび

2月届 女1 計1名

御宿台 渡邊 ふうら 雅之

おくやみ

2月届 男5女5 計10名

新町 石川 まさ

新町 神定 正司

六軒町 金子 力雄

六軒町 戀塚 いち

岩和田 青柳 あけ

実谷 君塚 キク

七本 吉野 重男

上布施 新井 輝夫

上布施 吉野 ムラ

御宿台 中川 太郎

慶弔欄については、掲載を控えることができませんので、ご希望の方は、届出のときに窓口で申し出て下さい。



長崎さん親子（実谷）

大きくなったら一緒に 買い物に行こうね

今年の4月から、さえは保育所の年長になるんだなあ〜って思うと、ほんと「あっ！」という間でしたね。保育所での生活もあと1年なんで、たくさんのお友達と遊んで、楽しい思い出を作ってほしいと思います。

将来は、自分が楽しめる仕事に就いてもらいたいですね。いやな仕事は長続きしませんから…。

将来、さえが大きくなって、一緒に買い物にでも行けたら最高ですね。

母 長崎 梨詠

親子の き 絆 ず な

お友達をきれいにする お仕事をママとやりたいよ

ママのお仕事は、お友達をきれいにする事なんだよ。お友達がきれいになれば、喜んでくれるし、いいことなんだよね。

大きくなったら、ママと一緒にお仕事するんだあ〜。まだママは、さえにお化粧品を触らせてくれないけど、がんばるんだもん。

今度、さえの保育所に弟のはるとが来るんだよ。さえは保育所のこと、いろいろと知ってるから大丈夫だよ。ママ！

娘 長崎 沙詠

窓 域 の 広

千葉県の出先機関が 変わります

千葉県では、千葉県行政システム改革行動計画に基づき、支庁をはじめとする出先機関の再編・整備の見直しを検討してきました。この見直しは、効率的な体制による県民サービスの向上と職員二百人以上の削減を主な狙いとして、平成十六年四月から実施します。

夷隅支庁は東上総県民センター夷隅事務所（場所は現在の支庁）となり、パスポート申請や県民相談、内職相談などの業務を行います。

また、支庁の社会福祉課と保健所が統合して夷隅健康福祉センター（場所は現在の勝浦保健所）となります。

そのほか、詳しい問い合わせは、千葉県庁総務課行政改革推進室 ☎043・223・2464まで。