

御宿

ONJUKU

No.506

6月

2005,平成17年



2 人材育成基本方針策定

6 まちの出来事

8 財政状況の公表

12 彩見

上の基礎づくり

地域と行政相互の理解と信頼を深めるために



能力開発

人材育成基本方針策定

少子高齢化や高度情報化など、社会情勢が著しく変化する中で、地方公共団体の果たすべき役割は、今後ますます重要となります。

こうした自治体を取り巻く環境の変化に即応しつつ、町民が納得し、魅力ある行政サービスを展開していくためには、これらを直接担う職員が多様な潜在能力を引き出し、その資質・能力開発を積極的に行いながら、自治体経営能力の向上を図ることが強く求められます。

町では、これらの課題へ対応し、地域と行政、相互の理解と信頼を深めながら、町民とともに活力ある郷里づくりを進めるために「御宿町職員人材育成基本方針」を策定しました。



▲新採用職員によるゴミ分別

住民サービス向

職員の多様な潜在能力を引き出し 自治体経営能力の向上を図ります!!

御宿町が、今後、より一層の発展を遂げるためには、行政改革の推進はもちろん、時代に即した地域課題を的確に把握し、町民と手を携えながら解決する力と簡素で効率的な行政システムを構築する必要があります。これらの実現には、職員の一人ひとりが組織目標を共有化し、目標達成に向けた創意工夫と能力を最大限に発揮することが重要であり、ここに御宿町の求める4つの職員像を掲げ、これを人材育成の基本方針として実施します。

御宿町の求める職員像

- ① 地方公務員としての高い倫理観を保持し、町民から信頼される職員
- ② 分野にとらわれることなく絶えず自己啓発に努め、高い見識と幅広い視野で物事を判断できる職員
- ③ 行政課題に対する解決能力と町民に理解を得られる十分な説明能力を身につけた職員
- ④ 政策形成能力、法務能力を身につけ、コスト感覚をもって地域需要に的確に対応できる職員



(市町村職員「接遇」共同研修の様子)

～人材育成の総合的取り組み～

① 自己啓発の推進

人材育成の基本は、職員が自発的かつ主体的に学びながら能力の向上を目指す自己啓発であることを踏まえ、職員が行う各種調査・研究に対する支援や、自主研究グループの奨励、並びに職員業務改善提案制度の奨励に取り組めます。

② 職場研修の実践 OJT: On the Job Training

課題を的確に捉え、職務を速やかに遂行するには、自己啓発で得た知識に加え、職務上の専門的、実務的な知識・技能が必要不可欠であることから、上司や先輩職員からきめ細かな指導が受けられる環境を整え、職員を計画的かつ効果的に育成する職場風土づくりをすすめます。

③ 職場外研修 Off-JT: Off the Job Training

職場外研修は、組織が必要としている能力を体系的に習得するとともに、多くの人に接することにより、発想の転換を促す契機としても期待されることから、創造力豊かな政策形成能力や法務能力の向上、さらには問題発見・解決能力等の幅広い能力の養成を中心に実施します。

④ 職場の学習的風土づくり

人材育成を効果的に進めるには、監督者・上司・部下が互いに連携し、方針や目標を共有しながら早急に課題を解決できる体制づくりが必要であることから、職員の自己啓発意欲が増高する環境づくりや学びやすいやりのある職場風土の整備に努めます。

⑤ 人を育てる人事管理

職員の能力を最大限に発揮させることを人事管理の目的として位置づけ、研修効果や資格管理など、人材育成の観点にも十分配慮しながら、職員の意欲を促す体制づくりを進めます。



基本方針は、職員を活力ある郷里^{まち}づくりのための有用な資源として捉え、その組織的・体系的な育成システムを構築するものです。自治体の経営資源は、主として「文化・自然」「財政力」「人材」に集約されますが、この中でも「人材」は未知の可能性を秘めた最も有用な資源といえます。

地方財政も厳しさを増す中で、地方自治体が時代に即した質の高い行政サービスを効率的・安定的に提供していくためには、職員がその持てる能力を最大限に発揮し、地域の諸課題に取り組むことが必要であり、それが自治体の経営能力の向上につながるものと考えます。



自治体の経営資源

探求

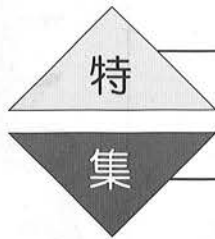
「人材」は未知の可能性を

秘めた最も有用な資源

新たな自治体のあり方に即応できる豊かな創造力と的確な問題解決能力の養成をすため、町では様々な職員研修に取り組んでいます。

夷隅郡市で共同実施される初級・中級研修等への参加や土木職員研修、主任保育士研修といった専門的知識を習得するための特別研修、さらには、町独自で行う福祉施設や民間企業への短期派遣など、様々な分野・職域において能力開発に努めております。

また、今年度は、係長職によるゴミの分別収集や若手職員の基礎力養成研修を新たに取り入れ、職員の意識改革と行政サービスへの還元が今後、期待されます。



能力開発

～人材育成基本方針策定～

ごみ？ 有価物!?

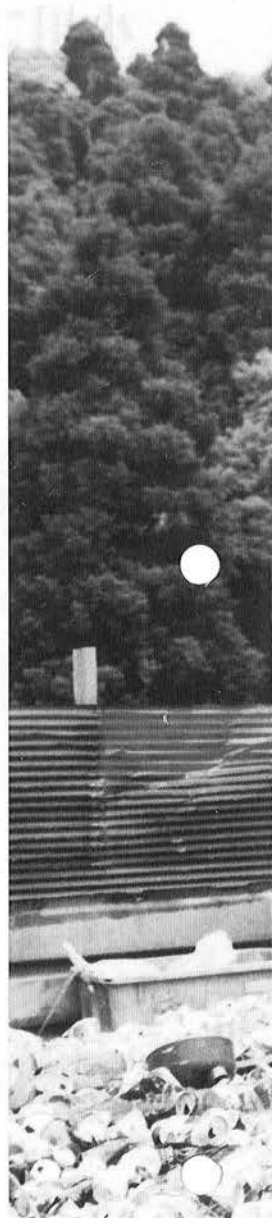
それは分別次第で変わります。

大量生産や大量消費の生活様式から、ゴミの排出量は増加し、ゴミ処理経費が年々増加傾向にあり、地方財政を圧迫する要因になっています。ゴミの減量化や分別の徹底は全国的に地域と行政の共通課題として大きく取り上げられておりますが、その現状は、御宿町でも決して例外ではありません。

こうしたことから今年度は係長職と新採用職員を対象とした職員研修としてゴミの分別収集を行いました。通常業務の職域を越えて、自らが収集・分別に取り組むことにより、ゴミ問題の実態を職員全体が認識し、役場が改善策の大本となることを目的とするものです。

御宿町の「ゴミ」の状況

御宿町におけるゴミ処理の現状をみると、焼却ゴミートン当たり約一万八千円の処分費がかかっており、この費用は住民の皆様からの税金に



より支出されています。一方でカンやビン・ペットボトル、さらには新聞・といった古紙についてはリサイクルが可能であり、分別を徹底することによって有価物になり得ます。しかしながら生ゴミと一緒に捨てら

豊かな人材が行政サービス充実の鍵

行政需要が複雑多様化するなかで、分野に捉われない幅広い知識と、問題を理解・解決するための法務能力の養成が職員に強く求められます。

町では、町民から信頼される行政を目指して、今年度から新たに、主事・主任主事を対象とした基礎力養成研修を実施しております。

この研修では、行政事務を執るうえで不可欠である、地方自治制度や地方財政制度をはじめ、実務に直結した例規実務等について学びます。

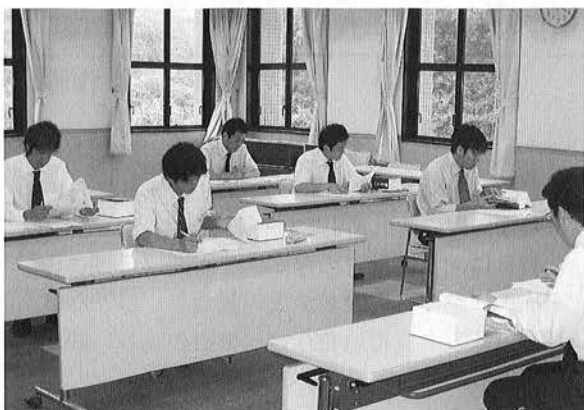
また、管理職においては課長研修等の外部研修に積極的に派遣し、組織全体の強化を図っています。

質の高いサービスは、職員が能力を最大限に発揮することによって達

れている可燃ゴミのなかには新聞紙などのリサイクルが可能な有価物が多く含まれているのが現状です。各家庭において分別を徹底することで処理費が削減されると同時に、リサイクル料が町の収入となります。そのことは、結果として、あらゆる分野での住民サービスへの還元とつながるものです。

今後は、地域と行政の協力による徹底した分別が期待されます。

成されるものであり、今後も、職員の能力開発にむけ、様々な角度から取り組みます。



▲若手職員の基礎力研修の様子

小川ファイヤーズ、 秋・春連覇

春季軟式野球大会

春 季軟式野球大会が5月22日と29日にB&Gグラウンドで行われました。

小川ファイヤーズがシャークスを破り、昨年の秋季大会に続き連覇を達成し、御宿町代表として夷隅支部大会に出場することとなりました。



ま ち の 出 来 事

Town Report

健歯の部で入賞

よい歯のコンクール

平 成17年度よい歯のコンクールが6月9日に大原町文化センターで行われました。御宿町からは9名が出場し、健歯の部で御宿中学校の中村琴菜さんが第2位に入賞されました。



きれいな砂浜を

御宿ごみ0作戦

御 宿クリーンアップ実行委員会主催による「御宿ゴミ0作戦」が5月29日に月の沙漠像周辺の砂浜を中心に行われました。

当日は、うす曇りのなか、1時間ほどゴミ袋を片手にタバコの吸殻や犬の糞など、様々な道具や方法でゴミ拾いを行い、御宿の美しい砂浜の美化に大勢の方で取り組みました。



収益金は 子どものために

町民チャリティーゴルフ大会

今年で22回目となる町民チャリティーゴルフ大会が5月19日に大原・御宿ゴルフコースで行われました。

当日は39名が参加され、お互いに交流を深め合いながら、塩崎ヤエさんが見事に優勝トロフィーを手に入れました。また、今回のチャリティー収益金24,000円を町子ども会育成会連絡協議会に寄附されました。

「競え！熱き心で」

—今、高まる169の鼓動—

御宿中学校夏季大運動会



御宿中学校夏季大運動会が6月4日に中学校グラウンドで行われました。

短距離競争や障害物リレーなど互いに競い合う一方でエールの交換などを行い、励まし合いました。

また、見出しの『「競え！熱き心で」今、高まる169の鼓動』は、この運動会のスローガン。3年生の藤井邦昌君が考案したもので、169の鼓動とは、全校生徒数を表しているとのこと。当日は言葉どおり生徒全員による熱戦が繰り広げられました。

町の動き

〔5月〕

8日(日) 消防団統一訓練

12日(木) ふれあい農業

18日(水) 御宿保育所
交通安全教室

19日(木) 第22回町民チャリ
ティーゴルフ大会

20日(金) 岩和田保育所
交通安全教室

21日(土) パークゴルフ
記録会

22日(日)・29日(日)

春季軟式野球大会



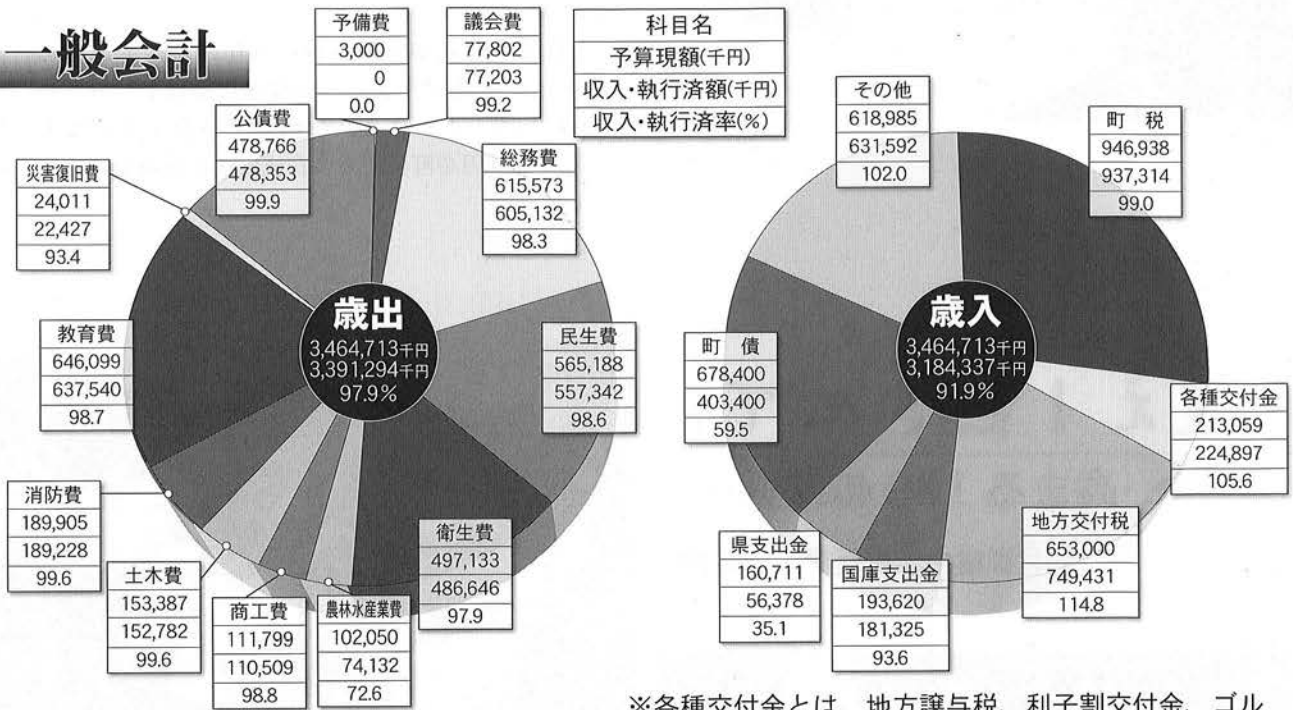
▲岩和田保育所の交通安全教室

平成16年度下半期(17年3月末現在)

財政 状況 の 公表

町民の皆さんに町の財政状況を知っていただくため毎年2回、町の財政状況を公表しています。今回は、平成16年度下半期の状況をお知らせします。

一般会計



※各種交付金とは、地方譲与税、利子割交付金、ゴルフ場利用税交付金、地方消費税交付金、自動車取得税交付金、地方特例交付金等です。
 ※その他は、分担金及負担金、使用料及手数料、財産収入などです。
 ※一般会計・特別会計は出納整理期間が5月末までとなっているため、決算とは一致しません。

町債の現在高

(単位：千円)	
道路・公営住宅関係	530,124
観光施設関係	57,803
消防関係	52,609
廃棄物処理施設関係	587,506
教育施設関係	326,160
漁港整備関係	17,096
上水道関係	950,919
庁舎建設	419,087
その他	1,021,366
合計	3,962,670

町有財産の状況

(単位：千円)	
土地	1,301,079㎡
建物	35,257㎡
出資による権利	39,519
財政調整基金	102,974
減債基金	30,572
開発基金	1,725
中山間ふるさと保全対策基金	7,275
学校建設基金	128,064
コミュニティ拠点整備資金貸付基金	7,200
土地開発基金	6,000(預金) 29,000(預託金)

特別会計

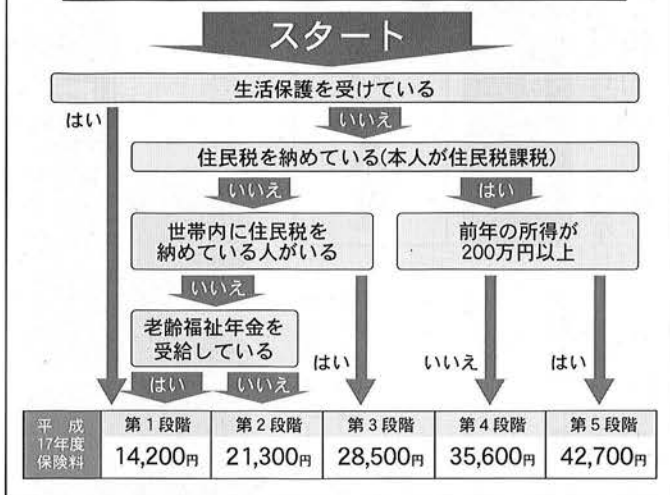
(単位：千円)			
会計名	収入	支出	
国民健康保険	予算現額	923,449	923,449
	執行済額	892,764	868,323
	執行率	96.7%	94.0%
老人保健	予算現額	1,152,614	1,152,614
	執行済額	1,093,473	1,067,093
	執行率	94.9%	92.6%
介護保険	予算現額	491,817	491,817
	執行済額	502,563	481,112
	執行率	102.2%	97.8%

企業会計

(単位：千円)			
会計名	収入	支出	
水道事業	予算現額	243,687	301,005
	執行済額	253,075	286,024
	執行率	103.9%	95.0%

※水道事業会計については、収益的収入・支出です

あなたの介護保険料は？



【お問い合わせ】
保健福祉課
介護保険係
電話 (六八) 六七一六
内線二二七

また、昨年度と比較して所得に変更があったり、住民税の課税状況に変更があった場合は、年金天引きと納付書納付の併用になる可能性があります。
特に、十七年度中に六五歳に到達される方は納付書納付となりますのでご注意ください。

おんじゅくの介護 ④

平成 17 年度

御宿町介護保険料のお知らせ

平成十七年度御宿町介護保険料の納入通知書等の発送は七月中旬を予定しています。保険料額については、左記の表のとおりです。

介護保険は相互扶助の制度です。皆さんに納めていただく介護保険料が貴重な財源の一部となります。今後とも介護保険料の納入にご理解とご協力をお願いします。

※四〇歳から六四歳までの方(第二号被保険者)の介護保険料は医療保険料(社会保険料や国民健康保険料)に上乗せして納めていただいています。

ご注意ください。
保険料の納め方

介護保険料はすべての方が年金天引き(特別徴収)ではありません。納付書による納付(普通徴収)や、年金天引きと納付書納付の併用(併用徴収)があります。

昨年まで年金天引きであったも、年金支給額に変更があった場合は納付書納付になる可能性があります。

御宿町では、乳幼児の医療費の助成を行っています！

健康ワンポイント

★対象となる乳幼児および医療費の範囲

- ① 3歳未満(誕生日の前日の属する月の末日まで)の入院・通院・調剤に要した医療費
 - ② 3歳以上(誕生日の前日の属する月の翌月から就学の始期に達するまで)の入院に要した医療費
- ※①②いずれの場合も、保険診療(医療保険が適用される医療)分に限り、調剤は無料です。

★助成申請手続き

「住民課」への出生や転入の届出がすんだら、「保健福祉課」で申請をしてください。(申請は、受給券の交付を受けるためのものです。)

※申請には、印鑑・健康保険証が必要です。また、申請者の住民税課税状況が確認できる書類等が必要となります。

★助成のしくみと自己負担

- * 助成申請に基づき、申請者あてお子様の「受給券」が郵送されます。
 - * 医療機関受診及び薬局での調剤を受ける際は、健康保険証と受給券を提示してください。
- ※住民税の課税状況により、通院1回・入院1日あたりの自己負担の額は、無料または200円となり、調剤は無料です。

★こんなときは、お申し出ください…

- * 申請後、受給券が郵送されるまでの間に支払った医療費や、受給券が使用できない県外の医療機関等で支払った医療費については、「乳幼児医療費支給申請」(払い戻し)手続きが必要です。
- * 住所や加入医療保険に変更があった場合は、「記載事項変更届」が必要です。

《ご注意》

- ☆ 受給券は、毎年8月1日に更新し、郵送します。【平成17年度の住民税が未申告の場合は、受給券の交付ができません。】
- ☆ 旧乳幼児医療対策事業(平成15年3月分までの医療)における申請は、平成17年3月31日で受付が終了しました。

問い合わせ 保健福祉課【保健衛生係】 電話 (68) 6717

ONJUKU

情報

INFORMATION



農業大学校 「高校生一日体験入学」

県農業大学校では、高校生を対象に、農業大学校を知ってもらうため、一日体験入学を実施します。関心のある高校生は、ぜひこの機会に参加してみてください。

▼日時 八月二十六日(金)

十時～十五時

▼内容 「ガーデニングを楽しもう」(花き専攻教室)、バイオテクノロジ「キノコの培養」(生物工学専攻教室)、「ブルーベリー」のつまみ食いと摘み取り(果樹園芸専攻教室)、「土壌のふしぎ体験」(土壌肥料専攻教室)など9コース。

▼定員 六十人

▼申込期日

八月十五日(月)までに申し込み

※詳しくは、ホームページをご覧ください。

▼問い合わせ

県農業大学校 農学科
TEL 〇四七五(五二)五一二二
FAX 〇四七五(五四)〇六三〇
HP: <http://www.agri.pref.chiba.jp/noudai/>

男女がいきいき暮らす 法律セミナー

法律は難しいものと思いませんか?結婚、離婚、相続、年金など身近な法律をかしこく使いこなすポイントを学びます。

▼講座名 男女がいきいき暮らす法律セミナー

①七月二十四日(日) 十三時～十六時十五分(講師)

佐藤典子さん(弁護士)

「結婚・離婚・親権・こんなときどうする?」

「相続・遺言・いざという時のために」

②八月六日(土) 十三時～

十六時十五分(講師:山崎久民さん(税理士))

「豊かな生活のために」
年金・税金の基礎知識」

▼対象 県内在住、在勤、在学の方

▼定員 六〇人(申込先着順)

▼会場 さわやかちば県民プラザ 大研修室

▼受講料 無料

▼申込方法 住所、氏名、ふりがな、電話番号、託児の希望の有無を書いてEメールで申し込み(電話申し込みも可能)

▼申込先・問い合わせ 千葉県女性センター

TEL 〇四七(一四〇)八六〇二
E-mail: wo@cls.ne.jp

「親と子のふれあいツアー」 2005」参加者募集

子どもたちとその保護者で県内の建設現場を訪れ、参加体験型の学習を通じて、建

設事業に対する理解と親子のコミュニケーションを深めます。

▼日程・集合場所 八月五日

(金) JR千葉駅前

▼見学場所 首都圏中央連絡自動車道(圏央道)建設現場、

東京湾アクアライン

▼定員 小学生とその保護者二十組四〇人(申込多数抽選)

▼参加費 無料

▼申込方法 往復はがきに、

郵便番号、住所、氏名(小学生と保護者)、年齢、学年、電話番号、返信用あて先を書いて郵送

▼締め切り 七月二十二日

(金)必着

▼申込先・問い合わせ

県建設・不動産産業課内
CCIちば事務局
TEL 〇四三(二三)三二一〇

ポリスメッセージ

不法滞在・不法就労防止にご協力とご理解を

<事業主の皆さんへのお願い>

外国人を雇う場合は、「在留期間」「在留資格」を、

*旅券(パスポート)に押印および貼付されている「上陸許可証印」(スタンプ式とシール式のもの)

*外国人登録証明書

*就労資格証明書、資格外活動許可書

などにより必ず確認してください。

★不法就労は、働いた外国人だけでなく、雇った事業主やその雇用を斡旋した人も不法就労助長罪で処罰されます。

(3年以下の懲役若しくは300万円以下の罰金)

★不法就労を斡旋するブローカーから斡旋を受けた場合等は、お近くの交番・駐在所または警察署までご連絡ください。

今月の表紙

ビーチフラッグスやサーフスキーレースなどの競技により日本一を決定する全日本ライフセービング種目別選手権大会が6月4・5日に中央海岸で行われました。

会場はやや風があり、約500人の参加選手の熱気で渦を巻いていました。この大会は世界選手権の選考も兼ねたもので、この中から世界王者の誕生が期待されます。

また、当日は小中学生を対象とした体験イベントが催され、ライフセーバーによるレクチャーのほか、ビーチフラッグスの競技を楽しむ体験しました。

人の動き

8,237人 (-10) 男 3,916人 女 4,321人
世帯数 3,342 (平成17年6月1日)

御宿分署の出動状況

火災件数 0 救急件数 23 (152)
()内は1月からの累計 (平成17年5月中)

交通事故発生状況

発生件数 7 死者数 0 負傷者数 8
(平成17年1月1日~5月31日現在)

町民バス利用状況

乗車人数 193 (953)
()内は1月からの累計 (平成17年5月中)

ダムの貯水状況

貯水率 100.0% 有効貯水量 579,000m³
(平成17年5月20日現在)

慶弔 (5月届)

出生 3 死亡 9

衣替えの6月、雨の日も多く蒸し暑い日が続きますが、これを過ぎれば、いよいよ夏の到来。七月九日(土)に海開き、十日(日)にはプール開きが行われ、この日は無料開放されます。
これから多くの観光客を迎え、様々なイベントが行われますが、御宿で過ごして良かったと言われるような思い出づくりをしてもらいたいと思います。(I)

編集後記

俳句愛好会
兼題 (若葉) 御宿俳壇

※兼題とは、俳句の題のこと

振り向くや浜昼顔もふりむきぬ
花冷や吾に花詠む一と日あり
濃淡を入りに返す山若葉
万歩計つけて卯浪の縁歩く
鐘楼のかげの一筋蜘蛛の糸
月照りて若葉の透けて峰の影
こ、ろよき若葉の風やりハビリー
垣間より藤の一と房のぞきをり

大曾根利枝
姫野 千晴
小野 玲子
鶴岡 徳治
岡本 俊康
嵯峨 通恵
岡田まさし
岡山 守

廢屋のとべらの花に浜の風
そよそよと田の面のそよぐ若葉風
ひたむきの大家族あり茗荷汁
テニスして周囲の若葉燃えて来し
ひとときは若葉の里の野良仕事
青葉風ひとゆれまとひ海に出る
麦秋や夕べのチャイムひびきけり
風重く来し浦里や梅雨兆す

岩崎 千恵
福蘭千鶴子
大谷 伸
菊池 武夫
桜谷 敬蔵
秋葉喜美江
河崎 康代
石田ゆき緒

評

第1句、群落する浜昼顔の百を的確にとらえ、たわがふる里の寂寥。第2句、花冷という作者の深い詩境が見える。(石田)



御宿の風土に

魅せられて

ペンネーム 辻 幸子さん (浜)

(本名 城戸幸子)

御宿町に移り住んで5年になります。引越してきた当時、海から昇る太陽がとても大きく感じ、それを作品に取り入れるほど印象が強かったのを思い出します。たまたま東京などへ出かけると、すぐに帰りたい気持ちになり、すっかり地元・御宿が好きになりました。何十年も鎌倉で芸術大学を目指す人たちに絵を指導しながら生活してきましたが、御宿に来てからは、のんびりと穏やかに過ごしています。昔から「明るく前向きに」を心がけていますが、今ではそれに加え、「毎日に感謝」の気持ちを持って、キャンバスに向かって筆をとっています。

おんじゅく
彩 発見
さゆ

発行：御宿町 発行責任者：井上 七郎 編集：企画財政課 電話：0470-68-2511(代)
住所：〒299-5192 千葉県夷隅郡御宿町須賀1522 ホームページ：<http://www.town.onjuku.chiba.jp/>

100% ※この広報紙は古紙配合率100%の再生紙を使用しています。