

御 ONJUKU 宿

No.514

1月

2006.平成18年



- 2 御宿中学校竣工
- 8 まちの出来事
- 10 人事行政の運営等の状況

御宿町立御宿中学校校舎棟竣工

シンプルな デザインの 多機能空間

バリアフリー

地域交流

ゆとり

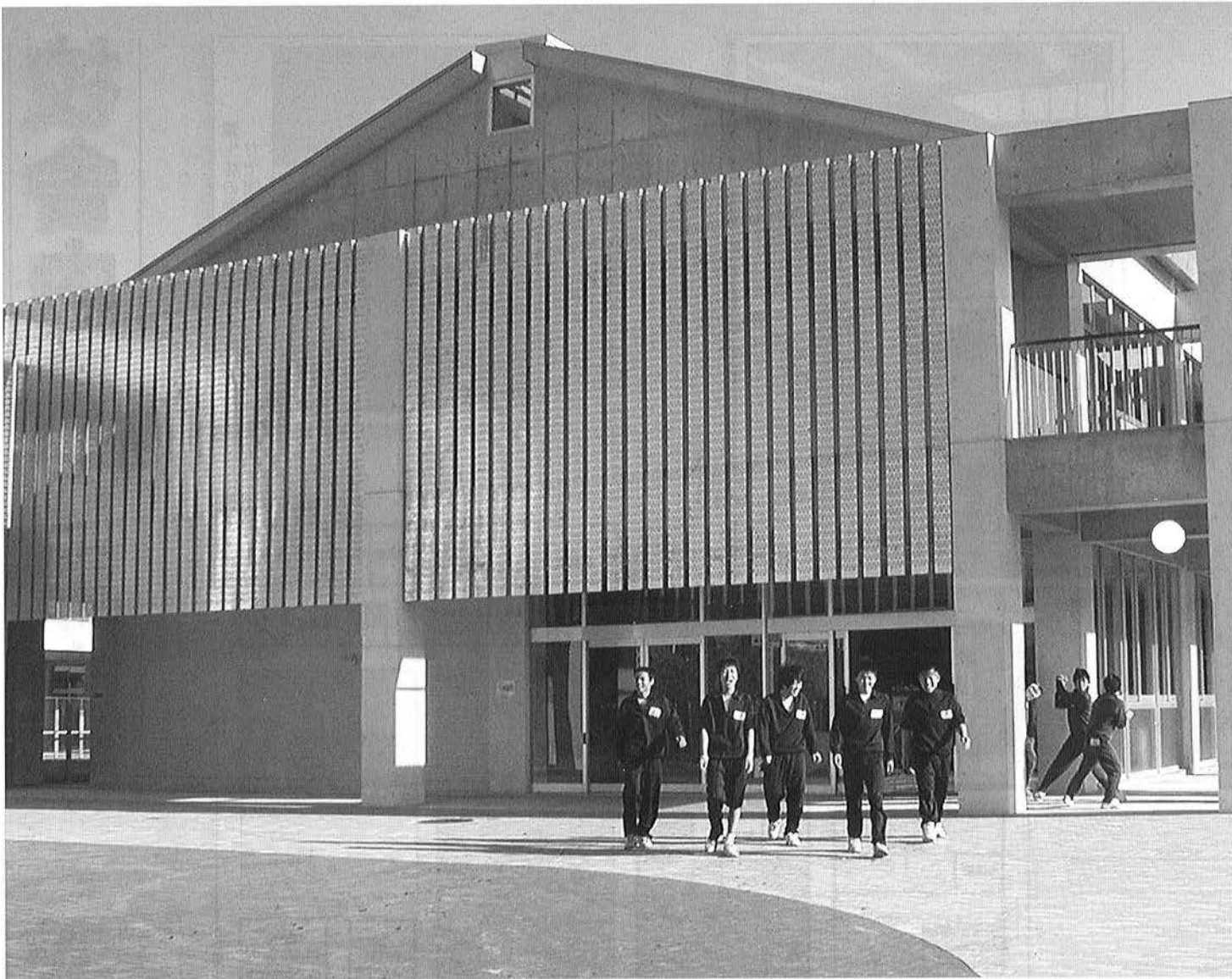


長年の懸案でありました御宿中学校校舎建設が昨年十二月に完了し、新しい校舎としての元年を迎えました。

新しくなった校舎は、人間性豊かな生徒を育くめるよう教育環境に配慮するとともに、地域に開かれた学校づくりを基本理念として設計されています。

構造は、鉄筋コンクリート造で、ゆとりある廊下にするこ
とで見通しが利き、生徒の安全性に配慮するとともに、万
一の場合の避難が容易となっています。また、より安全性を高
めるため、職員室は国道まで見通せる設計としています。多
くの教室は南東に配置し、明るく風通しのよい学習環境とし
ました。また、多様化する学習形態に即応できるように、柔軟
性をもった校舎としました。

今回は、豊かな空間をもつ、新しくなった御宿中学校をご
紹介します。



建物概要

規模

敷地面積 27,484.000 m² 建築面積 2,958.214 m²

総延面積 4,844.476 m²

1階 2,463.547 m² 2階 2,299.673 m²

R階 28.336 m²

付属棟 電気室 35.770 m² 機械室 17.150 m²

構造

鉄筋コンクリート造一部鉄骨造 2階建て

主要諸室

普通教室(7) 特別教室(15) 地域連携多目的室(1)

メディアギャラリー(4) その他共用部等

校舎棟工事費(解体工事費を含む) 1,051,916,250 円

設計監理費 13,125,000 円

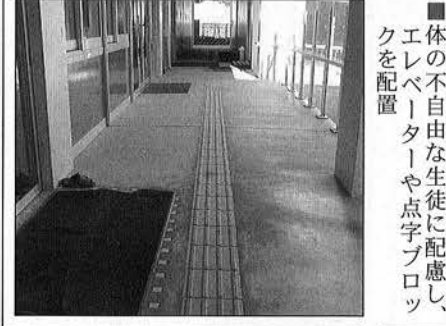
備品費 18,060,000 円

計 1,083,101,250 円

3年生は残り数ヶ月の授業。「少しでも新しい校舎で過ごせて良かった」と話してくれました



校舎内をのご案内

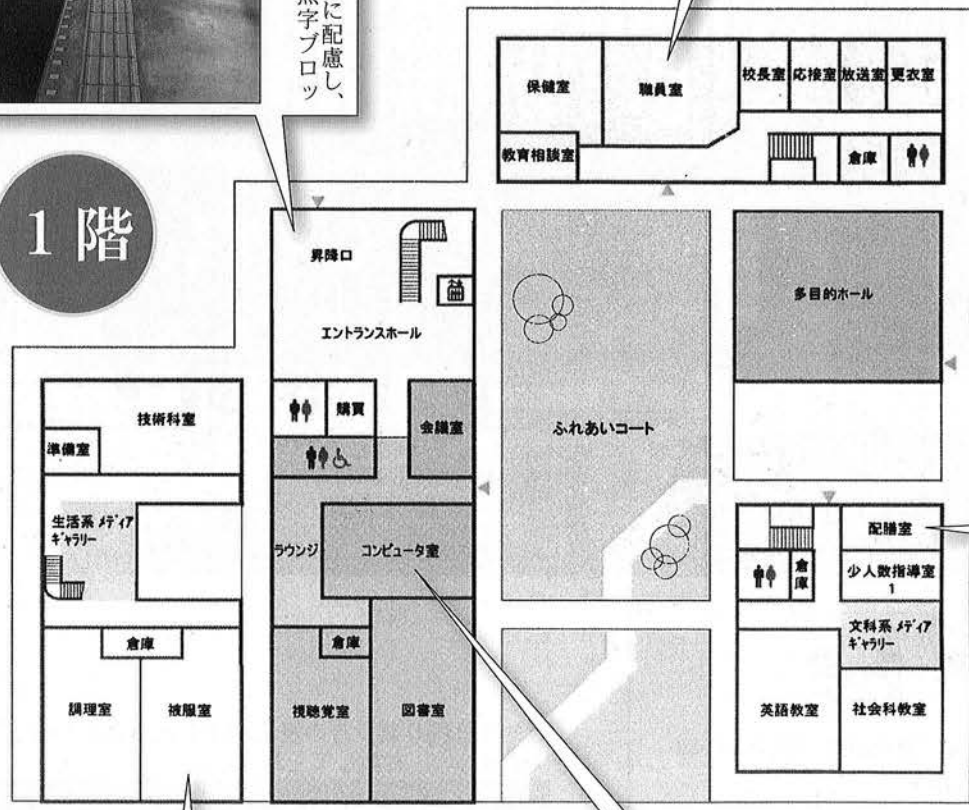


■体の不自由な生徒に配慮し、エレベーターや点字ブロックを配置



■生徒の安全確保のためガラス張りで国道まで見通せる職員室

1階



■共同調理場で作られた給食は、ここから各クラスに美味しく提供されます



■特別教室の被服室で、真剣に裁縫している生徒



■30台のパソコンを備えるなど、学習環境を整えたコンピュータ室

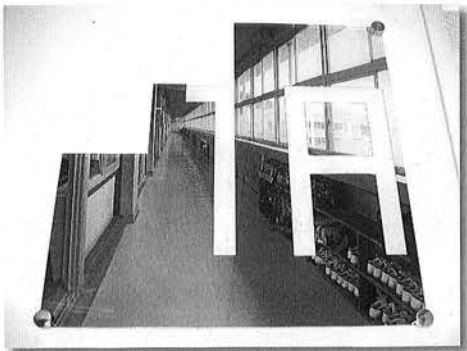
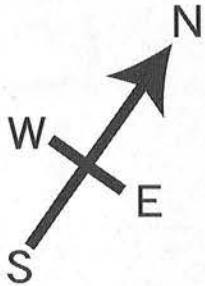


■操作性に優れた実践的な理科室



■音楽室は防音効果を施し、十分な音量で音楽を学べます

2階



各部屋の表示板。背景には旧校舎の写真を使っています

周辺との調和をとり、二階建てとし、建物の中央にはふれあいコートを設置。解放感のある学校となっています。

各特別教室を四つのゾーンに分け、少人数指導や展示など発表のほか、生徒の自主学習の場として、文化系、理科系、芸術系、生活系のメディアギャラリーを設置しました。

多目的ホールや図書室などは将来的に住民に開放できるように、地域交流の場としての機能を備えています。



ヤーコンを特選品に!

形はサツマイモ



歯応えサクサク 健康野菜!!

さつまいもに似ているこの野菜は

「ヤーコン」。

新しい健康野菜として注目され、スープやサラダにして食べられています。サクサクとした歯ざ

わりで甘味があり、カリウム、ポリフェノール、食物繊維などが多く含まれ、さらに野菜の中でもフラクトオリゴ糖を多量に含んでいます。

フラクトオリゴ糖の働きは、腸内細菌のバラ

ンスを整え、善玉菌であるビフィズス菌を増加させ、大腸菌などの悪玉菌を減少させる効果があるといわれています。そのため、便秘が解消し、それが原因の障害を予防できるといわれています。

きるようです。

御宿町では約一〇〇

戸の農家が栽培しています。地元スーパーや月の沙漠記念館での直売をはじめ、試食会を開催し、地産地消はもとより、更なる販路の拡大に取り組んでいます。

多くの方にヤーコンを知っていただくため「ヤーコン祭り」を開催。かき揚げやサラダドレッシングなどの試食もあり、1キロ300円で130キロを販売しました。

問い合わせ
農林水産課
68-2513





試食会では、ヤーコン茶や粉入クッキーの試食品もありました

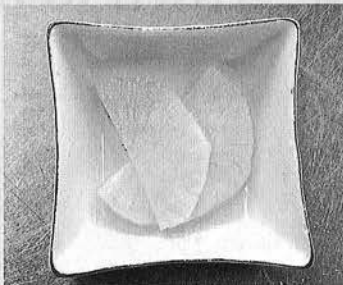
給食の献立にもあるヤーコン。大勢の方に広めるため、昨年十二月には検討試食会を開催しました。味噌漬けやキムチ、中華スープなど多種多様の試作の献立があり、そのなかでも好評のあったレシビをいくつかご紹介します。

バラエティに富んだ
献立で試食会

★調理のポイント★

- ヤーコンは掘りあげてから1週間以上経過したものを使用してください。掘ってすぐのものはアクが強い。
- 皮は厚めにむいた方が「アク」が少ない。

甘酢漬



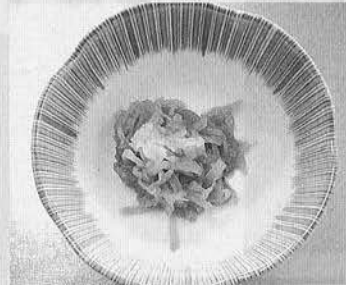
材料(4人分)

- ヤーコン 200g
甘酢の配合割合
食酢 カップ1/2
みりんカップ1/2
砂糖 大さじ4
食塩 小さじ1/3
しょう油 少々

作り方

- ①ヤーコンは皮をむき薄く輪切りにします。水にさらして「アク」を抜きます。
- ②軽く塩をします。
- ③甘酢に漬けます。

きんぴら



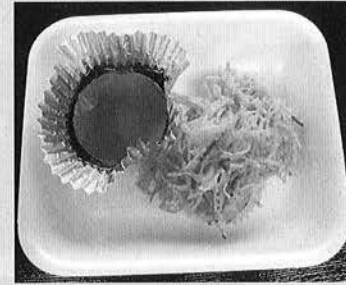
材料(3人分)

- ヤーコン 60g
人参 40g
ごま油 小さじ2
唐辛子 少々
油 小さじ1
しょう油 小さじ2
みりん 大さじ1

作り方

- ①ヤーコンは皮をむき千切りにして、水にさらして「アク」を抜きます。炒める前に十分に水を切ってください。
- ②人参を千切りにします。
- ③油を入れフライパンを暖めため、ごま油を入れ、人参を軽くいため、ヤーコンを入れ、次にみりん、砂糖を入れて味をつけます。しょう油、唐辛子を入れて味を整えます。

かき揚げ



材料(4人分)

- ヤーコン 1本
人参 1/4本
ネギ 1/2本
紅しょうが 少々
だしの素 少々
油 適量
てんぷら粉100g
卵 1個
ベーキングパウダー 小1/2

作り方

- ①ヤーコンは皮をむき、薄い食塩水にさらして「アク」を抜きます。
- ②ヤーコン、人参を千切り、ねぎは薄い小口切りにします。
- ③てんぷら粉と水、卵、ベーキングパウダーを入れてんぷらの衣をつくり、だしの素を入れます。
- ④紅しょうがを最後に入れ、手早く揚げます。

昨年の12月から様々な催しが行なわれました。

12月9日から31日まではウォーターパークや砂丘橋にイルミネーションが設置され、道行く人は足を止めて、寒さを忘れてしまうほど光の世界を味わっている様子でした。

また、12月24日は御宿町青年団体連絡協議会によるサンタクロース訪問事業が実施されました。訪問宅の子どもたちはサンタが来てくれたことに大喜び。笑顔が絶えないクリスマス・イヴとなりました。



まちの出来事

17年のしめくくり Town Report



12月31日には毎年恒例となった渚の火祭りが行なわれ、昼間の強風が心配されましたが、大焚松に火を灯すころには風もおさまり、会場には新年を祈願する観光客であふれ、年末を飾るイベントとなりました。

町の動き

【11月】

3日(木) 御宿町スポーツ競技大会
御宿町文化祭
(音楽の集い)
(5・6日展示会)

10日(木) 合同七つ子祝い

13日(日) 御宿町消防団ソフトボール大会

22日(火) 町長1日園長

【12月】

4日(日) 防火デー訓練

9日(金) 31日(土) ウォーターパークでイルミネーションを点灯

14日(水) 第4回議会定例会

24日(土) サンタクロース訪問事業

31日(土) 渚の火祭り

表彰

永年にわたり
町発展に寄与

一月四日に御宿小学校体育館で町新年祝賀式が開催され、永年にわたり各分野において優れた功績を残し、町の発展に大きく貢献されました二名の方が表彰されました。



六軒町行政連絡員
松井千代子さん

松井さんは20年余の永きにわたり、行政連絡員として行政運営の円滑化に多大な功績を残されています。



御宿町消防団副団長
神定善男さん

神定さんは35年の永きにわたり、消防活動にご尽力され、現在は消防団副団長として、地域の安全と防災の充実にご活躍いただいています。



積雪のなか消防団出初式

御宿町消防団出初式が1月7日に須賀多目的広場にて行なわれました。

小隊訓練や分列行進、ポンプ車操法などは行なわず、前日からの雪によりグラウンドの状態が悪かったことから、表彰状授与等の式典のみの開催となりました。

出初式表彰者

- 千葉県知事功労章 井上峰男
- 千葉県知事精勤章 本部分団長
- 第3分団分団長 齋藤博久
- 第7分団分団長 石井博之
- 防災対策監章
- 第2分団副分団長 小林 明
- 第4分団副分団長 江澤好博
- 第1分団部長 麻生佳弘
- 千葉県消防協会会長功労章 大地徳夫
- 第10分団副分団長
- 千葉県消防協会会長精勤章
- 第1分団分団長 鈴木 清
- 第2分団分団長 秋場秀一
- 千葉県消防協会夷隅支部長功労章 鈴木康功
- 第6分団副分団長
- 千葉県消防協会夷隅支部長精勤章
- 第4分団分団長 神定浩明
- 第3分団副分団長 加藤光雄
- 第10分団部長 新井秀夫
- 御宿町長功労章
- 第3分団部長 柳 郁亮
- 第1分団班長 立野暁広
- 第2分団班長 滝口健一
- 第4分団班長 神定浩壽
- 第6分団班長 嶋田武志
- 第8分団班長 吉野信次
- 第10分団班長 新井千之
- 第7分団団員 小川雅豊
- 御宿町消防団長精勤章
- 第1分団班長 君塚桂一郎
- 第3分団班長 花崎雅彦
- 第4分団班長 熊井弘勝
- 第7分団班長 伊藤広幸
- 第2分団団員 新井裕二
- 第6分団団員 井上晃一
- 第8分団団員 吉田和幸
- 第10分団団員 永石知功
- 御宿町消防団長特別功労章 (第38回夷隅支部消防操法大会出場団員)
- 第6分団班長 嶋田武志
- 第6分団団員 皆川賢治
- 第6分団団員 畑 洋平
- 第6分団団員 三上 哲
- 第6分団団員 井上晃一
- 第10分団班長 吉野全利
- 第10分団団員 渡邊剛晃
- 第10分団団員 吉野勝弘
- 第10分団団員 石井利克
- 防火・防火ホスター展表彰者
- 御宿町長賞 大野貴広
- 御宿小学校5年
- 御宿町消防団長賞
- 布施小学校4年 高梨叶恵
- 御宿町教育長賞
- 岩和田小学校5年 石渡駿吾
- 夷隅郡市広域市町村圏事務組合消防本部消防長賞
- 御宿小学校1年 南雲祐哉
- 夷隅郡市防火安全協会会長賞
- 布施小学校2年 渡辺貴也
- (社)千葉県危険物安全協会連合会長賞
- 岩和田小学校5年 村上真菜 (敬称略)

御宿町人事行政の運営等の状況の公表

御宿町職員の給与や定員管理の状況について公正性、透明性を高めるため「御宿町人事行政の運営等の状況の公表に関する条例」に基づき次のとおり公表します。

1 総括

(1) 人件費の状況（普通会計決算）

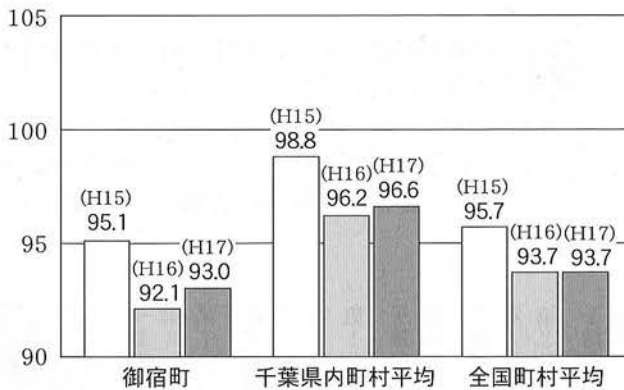
区分	住民基本台帳人口 (年度末)	歳出額A	実質収支	人件費B	人件費率 B/A	(参考) 15年度の 人件費率
16年度	8,247人	千円 3,283,397	千円 194,981	千円 914,191	27.90%	30.80%

(2) 職員給与費の状況（普通会計予算）

区分	職員数 A	給与費				一人当たり 給与費 B/A
		給料	職員手当	期末・ 勤勉手当	計B	
17年度	104	千円 388,102	千円 42,975	千円 156,903	千円 587,980	5,653,653

- (注) 1 職員手当には退職手当を含まない。
 (注) 2 給与費は当初予算に計上された額である。

(3) ラスパイレス指数の状況（各年4月1日現在）



- (注) 1 ラスパイレス指数とは、国家公務員の給与水準を100とした場合の地方公務員の給与水準を示す指数である。

2 職員の平均給与月額、初任給等の状況

(1) 職員の平均年齢、平均給料月額及び平均給与月額

①一般行政職 (平成17年4月1日現在)

区分	平均年齢	平均給料月額	平均給与月額
御宿町	41歳1ヶ月	320,100円	350,800円
県内町村平均	42歳1ヶ月	322,400円	362,900円

- (注) 1 「平均給料月額」とは、平成17年4月1日現在における各職種ごとの職員の基本給の平均である。
 (注) 2 「平均給与月額」とは、給料月額と毎月支払われる扶養手当、調整手当、住居手当、時間外勤務手当などの諸手当の額を合計したものである。

I 職員の勤務時間その他勤務条件の状況 勤務時間の状況について

開始時刻	終了時刻	休憩	休息
8:30	17:15	12:00~12:45	12:45~13:00 15:00~15:15

II 職員の分限及び懲戒の状況（16年）

1 職員の分限処分について

降任	免職	休職	降級
—	—	—	—

2 職員の懲戒処分の状況について

戒告	減給	停職	免職
—	—	—	—

III 職員のサービスの状況（16年）

1 年次有給休暇の状況について

平均取得日数	消化率
8.2日	20.70%

2 育児休業及び部分休業の状況について

	育児休業 取得者数	うち両休業 取得者数	部分休業 取得者数
男性職員	0	0	0
女性職員	2	0	0
計	2	0	0

IV 職員の研修及び勤務成績の評定の状況

複雑化する行政課題に柔軟かつ的確に対応でき、時代に即した質の高い行政サービスを提供できる職員の育成をすべく、計画的に夷隅郡市広域市町村圏事務組合、千葉県自治専門校等において実施される階級別・実務別研修に職員を派遣している。また、職員の勤務能率の発揮及び増進を図ることを目的とし、6月1日・12月1日を基準日として職員の勤務成績の定期評定を実施している。

V 職員の福祉及び利益の保護の状況

職員の健康状態の把握及び、健康障害や疾病の早期発見のため、年1回定期健康診査を実施している。

VI 勤務条件に関する措置の要求の状況

「該当案件なし」

VII 不利益処分に関する不服申し立ての状況

「該当案件なし」

人事行政の運営等の状況

4 職員の手当の状況

(1) 期末手当・勤勉手当

御宿町		国	
1人当たり平均支給額(16年度) 1,496千円		—	
(平成16年度支給割合) 期末手当 勤勉手当 3.0月分 1.4月分 [1.6月分] [0.7月分]		(平成16年度支給割合) 期末手当 勤勉手当 3.0月分 1.4月分 [1.6月分] [0.7月分]	
(加算措置の状況) 職制上の段階、職務の級等による加算措置 ・役職加算5～15%		(加算措置の状況) 職制上の段階、職務の級等による加算措置 ・役職加算5～20% ・管理職加算10～25%	

(注)〔〕内は、再任用職員に係る支給割合である。

(2) 退職手当

(17年4月1日現在)

御宿町		国	
(支給率) 自己都合 勤奨・定年 勤続20年 21.00月分 27.30月分 勤続25年 33.75月分 42.12月分 勤続35年 47.50月分 59.28月分 最高限度額 59.28月分 59.28月分 その他の加算措置 1人当たりの 1,440千円 22,722千円 平均支給額		(支給率) 自己都合 勤奨・定年 勤続20年 21.00月分 27.30月分 勤続25年 33.75月分 42.12月分 勤続35年 47.50月分 59.28月分 最高限度額 59.28月分 59.28月分 その他の加算措置	

(注) 退職手当の1人当たり平均支給額は、前年度に退職した全職種に係る職員に支給された平均額である。

(3) 調整手当

(17年4月1日現在)

支給実績(16年度決算)	7,989千円		
支給職員1人当たり平均支給年額(16年度決算)	72,627円		
支給対象地域	支給率	支給対象職員数	国の制度(支給率)
全域	2%	110人	0%

(4) 特殊勤務手当

(17年4月1日現在)

支給実績(平成16年度決算)	654千円		
支給職員1人当たり平均支給年額(16年度決算)	5,945円		
職員全体に占める手当支給職員の割合(16年度)	11.8%		
手当の種類(手当数)	4		
手当の名称	主な支給対象職員	主な支給対象業務	左記職員に対する支給単価
町税徴収手当	税務課職員	収税業務	日額400円
滞納処分従事手当	税務課職員	滞納処分業務	日額400円
行旅死亡人取扱従事手当	保健福祉課職員	行旅死亡人の収容埋葬業務	1回1,500円
清掃業務手当	環境整備課	清掃業務	1月10,000円

(5) 時間外勤務手当

支給実績(平成16年度決算)	6,028千円
支給職員1人当たり平均支給年額(平成16年度決算)	54,800円
支給実績(平成15年度決算)	6,974千円
支給職員1人当たり平均支給年額(平成15年度決算)	62,828円

(2) 職員の初任給の状況

(17年4月1日現在)

区分	御宿町		国		
	初任給	2年後の給料	初任給	2年後の給料	
一般行政職	大学卒	170,700円	184,400円	I種 179,800円 II種 170,700円	I種 198,600円 II種 184,400円
	高校卒	138,800円	148,500円	138,800円	148,500円

(3) 職員の経験年数別・学歴別平均給料月額

(17年4月1日現在)

区分	学歴	経験年数	経験年数	経験年数
		10年～15年	15年～20年	20年～25年
一般行政職	大学卒	269,300円	320,500円	—
	高校卒	229,000円	—	294,500円
技能労務職	高校卒	—	205,800円	233,900円
	中学卒	—	—	—

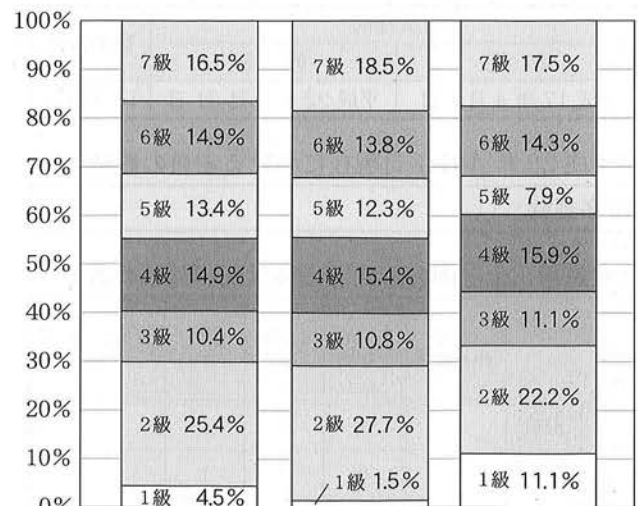
3 一般行政職の級別職員数等の状況

(1) 一般行政職の級別職員数の状況 (17年4月1日現在)

区分	標準的な職務内容	職員数	構成比
1級	主事補	3人	4.50%
2級	主事	17人	25.40%
3級	主任主事	7人	10.40%
4級	係長	10人	14.90%
5級	主査	9人	13.40%
6級	課長補佐	10人	14.90%
7級	主幹・課長	11人	16.50%

(注) 1 御宿町の給与条例に基づく給料表の級区分による職員数である。

(注) 2 標準的な職務内容とは、それぞれの級に該当する代表的な職務である。



(2) 昇給期間短縮の状況

「該当なし」

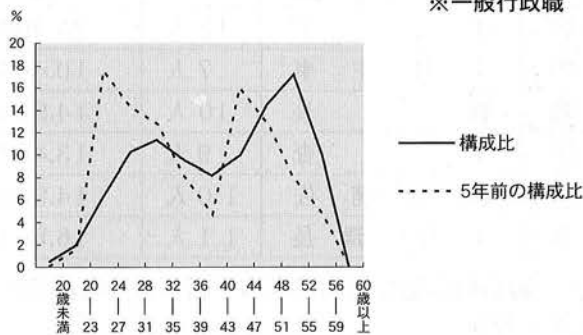
人事行政の運営等の状況

(6) その他の手当(平成17年4月1日現在)

手当名	内容及び支給単価	国の制度との異同	国の制度と異なる内容	支給実績(平成16年度決算)	支給職員1人当たり平均支給年額(平成16年度決算)
扶養手当	<ul style="list-style-type: none"> ●配偶者 13,500円 ●配偶者以外の扶養親族2人目まで 6,000円 ●配偶者以外の扶養親族3人目から 5,000円 ●配偶者を扶養としない者の1人目 6,500円 ●その他扶養親族は2人目から5,000円 ●配偶者のない者の1人目 11,000円 ●その他扶養親族は2人目から5,000円 ●満16歳の年度初めから満22歳の年度末までの子どもにつき5,000円 	同じ		10,626千円	236,133円
住居手当	<ul style="list-style-type: none"> ●借家の場合(家賃12,000円を超える)家賃の額に応じて支給(最高27,000円) ●持家の場合1,000円(新築後・購入後5年間4,300円) 	異なる	国は持ち家の場合支給なし(新築・購入後5年間は2,500円)	2,399千円	66,638円
通勤手当	<ul style="list-style-type: none"> ●交通機関を利用する場合、運賃代45,000円までは全額支給それを越える部分については、5,000円を限度に半額支給 ●自動車等を利用する場合 通勤距離に応じて2,000円～20,900円を支給 	異なる	国は運賃代最高額55,000円	2,891千円	41,300円
管理職手当	<ul style="list-style-type: none"> 7級職10% 7級職相当級8% 6級職及び保育所5級職5% ※平成17年4月1日～平成19年3月31日までの期間は100分の10に相当する額を減じた額 	異なる	国は10～25%	10,047千円	386,423円
宿日直手当	4200円	同じ		4,082千円	

(2) 年齢別職員構成の状況(平成17年4月1日現在)

※一般行政職



(3) 定員適正化計画の数値目標及び進捗状況

①定員適正化目標(数・率)

計画期間		数値目標
始期	終期	
平成17年4月1日	平成22年3月31日	10名純減

②平成22年4月1日現在における定員の数値目標

10名純減

③定員適正化計画の年次別進捗状況(実績)の概要

部門	区分	年次別進捗状況				
		13年計画前年	14年1年目	15年2年目	16年3年目	14年～16年計
一般行政	減員		2	2	1	5
	増員		2	0	1	3
	差引		0	-2	0	-2
	職員数	94	94	92	92	

(注)1 計画期間は、14年～16年の3年間である。

5 特別職の報酬等の状況(平成17年4月1日現在)

区分	給料月額等	
	給料	町長
報酬	助役	548,100円
	収入役	521,100円
	議長	270,000円
期末手当	副議長	226,000円
	議員	215,000円
	町長	(平成16年度支給割合)
	助役	2.25月分 6月分
	収入役	2.45月分 12月分
	議長	(平成16年度支給割合)
副議長	1.65月分 6月分	
議員	1.90月分 12月分	

6 職員数の状況(平成17年4月1日現在)

(1) 部門別職員数の状況と主な増減理由

部門	区分	職員数		対前年増減数	主な増減理由
		平成16年	平成17年		
一般行政部門	議	2	2		事務の統廃合縮小(-2)・企画開発担当増員(1) 徴収部門増員
	総	25	24	-1	
	税	8(1)	9	1	
	務				
	農	5	5		
	林	5(1)	5		
	水	8(1)	8(1)		
	産	25	25(1)		
	小	14	14		
	計	92	92	0	
特別行政部門	教	12	13	1	中学校建設に伴う増員
	警				
公営企業等	消	12	13	1	事務の民間委託による減員
	小				
	病	4	3	-1	
	院				
	道	3	3		
	通	7	6	-1	
小					
合	111	111	0		
退職者数		[115]			
	3				

(注)1 職員数は一般職に属する職員数である。

2 []内は、条例定数の合計である。

3 ()内は、新規採用者数である。

これからのいすみ鉄道を 考えるシンポジウム

いすみ鉄道沿線の住民や利用者の方々を対象に、厳しい経営状況にあるいすみ鉄道の現状を説明しながら、今後どうあるべきかを考えていただくためのシンポジウムを開催します。

- 日 時 2月26日(日)14時30分～17時
- 会 場 大多喜町中央公民館ホール(いすみ鉄道大多喜駅から徒歩15分)
- 内 容 東京女子大学文理学部教授の竹内健蔵さんによる基調講演、パネルディスカッションなど
- 定 員 600人(申込先着順)
- 申込方法 郵便番号、住所、氏名を記入の上、はがき、ファックスまたはEメールで申し込み
- 締め切り 2月20日(月)必着
- 申込先・問い合わせ 〒260-8667(住所省略可) 千葉県交通計画課
電話043-223-2277 FAX043-221-5748
E-mail tetudou@mz.pref.chiba.lg.jp

「麻しん」「風しん」予防接種方法の 変更について

健康ワンポイント

平成18年4月から「麻しん」「風しん」予防接種の実施方法が変わります。

予防接種名	3月まで	4月以降
麻しん	生後12～90か月の間に1回(単独ワクチン)	麻しん風しん混合ワクチンを使用して実施 【第1期】 生後12～24か月までの間に1回 【第2期】
風しん	生後12～90か月の間に1回(単独ワクチン)	5歳以上7歳未満で、就学前1年前から就学の始期に達するまでの間に1回 ※ただし、4月1日以前に「麻しん」または「風しん」予防接種を受けている場合は、第2期の接種対象とはならない。

1. 「麻しん」又は「風しん」のいずれか未接種の場合

◆生後90か月までの間に未接種の予防接種を受けましょう。

2. 「麻しん」「風しん」いずれも未接種の場合

◆生後12～90か月の間に「麻しん」及び「風しん」の予防接種を受けましょう。

なお、町では平成17年1月1日以降に生まれたお子さんについては、平成18年4月1日以降に「麻しん風しん混合ワクチン」の接種を行うこととします。

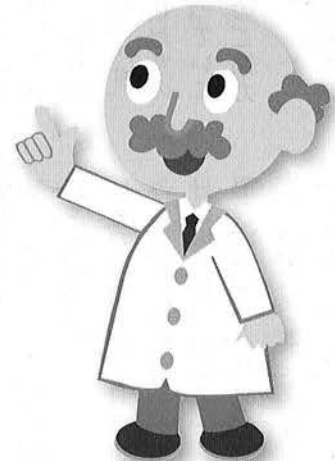
「麻しん」「風しん」予防接種の集団接種日程

平成18年2月14日(火)…麻しん

平成18年3月15日(水)…風しん

※時間・会場は、健康カレンダーをご覧ください。

※体調不良等により集団接種を受けることができない場合は、医療機関で個別接種を受けることができますので、保健福祉課(68-6717)までお問い合わせください。



ONJUKU

情報

INFORMATION



不妊シンポジウム
「あなたにとって子どもとは」

近年、結婚年齢が上昇し、

女性の妊娠・出産年齢が上昇傾向にある中、不妊に悩む方が増えていきます。不妊治療は、長期間におよび、また、必ずしも子どもが授かるわけではないことから、疑問や不安を抱いている方が増えてきています。それぞれの夫婦が納得した治療や今後の幸せな生活を見いだせるよう、不妊シンポジウムを開催します。

▼日時 二月十九日(日)

十三時三〇分～十六時三〇分

▼会場 ペリエホール(千葉駅ビル五階)

▼内容 千葉大学看護学部教授 授森恵美さんによる講演

体験者による発表など

▼定員 百人(申込先着順)

▼申込方法 「不妊シンポジウム」と明記し、郵便番号、住所、氏名、電話番号を記入の上、はがきまたはファックスで申し込み(電話申込可)

▼申込先・問い合わせ 二月六日(月)必着

〒二六〇・八六六七(住所省略可)千葉県児童家庭課

TEL 〇四三・二二三・二二三二

FAX 〇四三・二二四・四〇八五

シングルマザー

応援講座

シングルマザーに役立つ情報を提供し、ネットワークづくりを応援します。

▼対象 県内に在住または在勤のシングルマザー

▼日時・講座名

〇三月四日(土) ①「子育ての時期を乗り切る方法」

②「ライフプランと老後を考える」 十四時四十分～十六時十五分 講師 大矢さよ子さん(しんぐるまざあず・ふぉーらむ理事)

〇三月十一日(土) ③「ひとり親家庭の子どもの権利―養育費と面接交渉権―」 十三時～十四時三〇分 ④「子どもにどう話していますか?これまでとこれからの家族のこと」 十四時四十分～十六時十五分 講師 新川てるえさん(NPO法人Wink理事長)

▼会場 千葉県青少年女性会館(千葉都市モノレールスポーツセンター駅から徒歩三分)

▼受講料 無料

▼定員 三〇人(申込先着順)

▼申込方法 電話または、希望講座名(複数受講可)を明記し、郵便番号、住所、氏名(ふりがな)、電話番号、保育(〇歳から小学校六年生まで無料)希望の有無を記入の上、Eメールで申し込み

▼申込先・問い合わせ 二月二七日(水)必着

〒二七七・〇八八二 柏市

柏の葉四・三・一 さわやかちば県民プラザ内千葉県女性センター(月曜日休み、月曜日が祝日・振替休日の場合は翌日休み)

TEL 〇四・七二四・八六〇二

E-mail wo@clsr.np.jp

不法投棄一掃に

ご協力を

県・市町村による監視指導や警察の取締りなどにより、大規模な産業廃棄物の不法投棄は、大幅に減少しました。しかし、建物解体物や畳などをダンプで不法投棄する小規模な「捨て逃げ型」の不法投棄は、依然後を絶ちません。引き続き、不法投棄の根絶に向け監視体制を強化し、監視活動に取り組んでいます。千葉県から不法投棄をなくすためには、県民一人ひとりが、不法投棄は「しない」「させない」「許さない」という気持ちを持つことが大切です。不法投棄をなくし、私たちの大事なふるさとを守っていくため、県民の皆さんのご協力をお願いいたします。

不法投棄の疑いのある不審な車両・現場を見かけたら、

左記に通報をお願いします。

▼各県民センターの監視担当課または各市町村の産業廃棄物担当課

▼産廃県民ダイヤル(夜間・休日) TEL 〇四三・二二三・三八〇一

▼千葉県産業廃棄物課

TEL 〇四三・二二三・二六八四

航空アート展

航空ウィンドー展

エアールフランス編

航空に関するアンティークポスターの中でも、特にアーティストティックなポスターを制作している航空会社「エアールフランス」について紹介。

▼期間 二月一日(水)～三月二六日(日)

▼入館料 大人五〇〇円、中学生・高校生三〇〇円、四歳以上小学生以下二〇〇円

▼問い合わせ 二月二八日(土)必着

〒二八九・一六〇八 山武郡芝山町岩山一・一・三

航空科学博物館(月曜日休み、月曜日が祝日・振替休日の場合は翌日休み)

TEL 〇四七九・七八・〇五五七

HP <http://www.aeromuseum.or.jp>

今月の表紙

今年、御宿町の成人を迎えたのは92名。1月8日に町公民館で成人式がおこなわれました。

ニュースでは各地域の式典でのマナーの悪さが報じられるなか、本町では新成人の司会進行によって式典が執り行なわれ、出席者全員が大人としての自覚と責任を感じているようでした。

人の動き

8,213人(+1) 男 3,906人 女 4,307人
世帯数 3,359 (平成17年12月31日)

御宿分署の出動状況

火災件数 1 (4) 救急件数 36 (409)
()内は1月からの累計 (平成17年12月中)

交通事故発生状況

発生件数 29 死者数 0 負傷者数 38
(平成17年1月1日~12月31日現在)

町民バス利用状況

乗車人数244 (2,374)
()内は1月からの累計 (平成17年12月中)

ダムの貯水状況

貯水率 85% 有効貯水量 495,000 m³
(平成17年12月20日現在)

慶弔 (12月届)

出生 1 死亡 10

中学校や成人式の取材で年下の人と接して、若さと勢いに負けてしまいそうです。当時の自分のことを思い返すと、同じように勢いがあったと思うと衰えを感じます。その一方で、エネルギーを分けてもらった感覚になり、年齢を重ねることに消極的になりつつある行動を改め、積極的な気持ちと行動により、自分をアピールしていこうと思うことができました。(I)

編集後記

御宿俳壇

俳句愛好会

※兼題とは、俳句の題のこと

兼題 (師走)

どの顔も母をさがして聖夜劇
ジョギングの向うも夫婦石路の花
山の風路地を抜けゆく虎落笛
ストレスをゆったり沈め冬至風呂
ふと我にかえる師走のリハビリ
校門へ子はひた走る霜の朝
葱引くや葱に力をとられけり
松の葉の大玉残し松手入れ

大曾根利枝
鶴岡 徳治
嵯峨 通恵
小野 玲子
岡田まさし
岡本 俊康
大谷 仲
岡山 守

山の路かけぬけてゆく落葉かな
この冬はひとりとなりて他事多し
我もまた暮れゆく年に走りけり
登校の列にマスクの子が二人
極月の時計の針に追はれけり
海の日来て切干の匂ひけり
冬帝の一湾の音なきごとく

姫野 千晴
押元 益枝
菊池 武夫
秋葉喜美江
桜谷 敬蔵
福菌千鶴子
石田ゆき緒

評

第1句目、クリスマスに因んだ保育所の一劇、お子さんの純心な瞳をとらえた作者の情感。第2句目、健康について最近老夫婦の頼もしい海岸のある情景。第3句目、山の生活にも情緒が見える作者の明るいい心情。(石田)

財団法人五倫文庫（町歴史民俗資料館内）が主催する第5回読書週間コンクールが行なわれました。町内の小・中・高校を対象に読書に関するポスター、作文、標語を募集したところ、654点の応募作品が寄せられ、五倫賞など48点の入賞作品が選ばれました。



五倫文庫は、1892年、当時御宿小の校長だった伊藤鬼一郎氏が毎年使用する教科書を保存したのがはじまりとなり、戦前から全国はもとより海外との教科書交換事業を進め、これまで収集した教科書は世界75カ国32,000冊となりました。

読書コンクール入賞者

【ポスターの部】

- 小学校の部 五倫賞：河野うらら（御小6年） 優秀賞：木原梢（岩小6年）、高梨裕乃（布小5年）
奨励賞：周東のの（布小6年）、渡辺真奈美（岩小5年）、花野井梓（御小6年）
- 中学校の部 五倫賞：大野友里（2年） 優秀賞：水野裕介（1年）、高橋健太（3年）
奨励賞：吉田彩乃（1年）、長谷川加奈（3年）、井上莉子（3年）
- 高校の部（参加作品なし）

【作文の部】

- 小学校の部 五倫賞：松田理歩（岩小6年） 優秀賞：岩瀬由佳（御小6年）、鈴木奈都美（布小5年）
奨励賞：石渡駿吾（岩小5年）、君塚有華（布小5年）、永石恰（布小6年）
- 中学校の部 五倫賞：木原真紀（1年） 優秀賞：伊藤将成（1年）、市東みなみ（2年）
奨励賞：杉浦愛（2年）、松本めぐみ（3年）、村上結香（2年）
- 高校の部 五倫賞：古山貴久美（2年） 優秀賞：山口真由華（2年）、渡邊まなみ（2年）
奨励賞：麻生智栄（2年）、長倉章子（2年）、斉藤万理（2年）

【標語の部】

- 小学校の部 五倫賞：坂下将宗（布小5年） 優秀賞：村上真菜（岩小5年）、松田理歩（岩小6年）
奨励賞：片岡信太郎（御小6年）、唯山紅葉（御小4年）、吉野大輝（布小4年）
- 中学校の部 五倫賞：河又汐里（3年） 優秀賞：渡邊詩織（1年）、大原明奈（3年）
奨励賞：杉浦佳奈（2年）、後藤優季（3年）、井上靖子（3年）
- 高校の部 五倫賞：小粒智美（3年） 優秀賞：岩堀加菜（3年）、藤平希（3年）
奨励賞：小後貫由梨（3年）、渡邊さゆり（3年）、平野香織（3年）

発行：御宿町 発行責任者：井上 七郎 編集：企画財政課 電話：0470-68-2511(代)

住所：〒299-5192 千葉県夷隅郡御宿町須賀1522 ホームページ：<http://www.town.onjuku.chiba.jp/>