

# 御 ONJUKU 宿

No.593

1月

2012.平成24年



- P2 ~ 3 祝成人式
- P4 ~ 5 消防団出初式
- P6 ~ 7 まちの出来事
- P8 ~ 10 町人事行政の運営等
- P12 表彰・献血案内

祝成人

これからの御宿を担う

成人の誓い



友との  
変らぬ絆



式司会を務めた  
木原 梓さん(写真右)  
橋本育美さん(写真左)

成人の門出を祝う成人式が、1月7日に町公民館で開かれ、艶やかな振り袖やはかま、スーツ姿の新成人が集まりました。

式典では、新成人の木原梓さんと橋本育美さんが司会を務め、自分たちの手で記念となる成人式を進行しました。また、町長からは『皆さん、御宿に生まれ育ったことを誇りに思ってください。そして、御宿町の持つ風土、人情味あふれる人間性を忘れず、謙虚な心を持ち、相手のことを敬い、品格のある大人に成長してほしいと思います。』と激励の言葉が贈られました。

町長や来賓からの祝辞を受け、成人代表の小松拓也さんと岡島未果子さんが、これまでお世話になった方々へ感謝するとともに、新成人としての誓いを述べました。

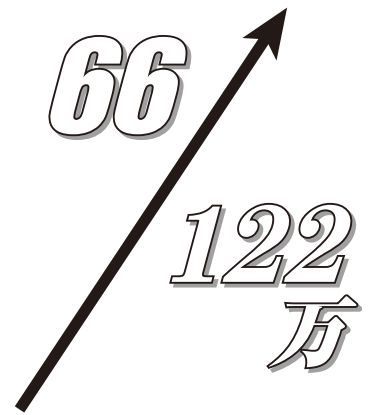
式典後には友人との会話、恩師との記念撮影など、久しぶりの再開をなつかしむ姿が多く見られ会場は賑わっていました。

今年も男性33名、女性33名、計66名が大人としてステップを踏みだしました。

震災後初めての成人となる皆さん。これから何度大きな壁にぶつかることがあるかもしれませんが、御宿で育んだ魂、そして大切な仲間を忘れず、時には一人で、時には力を合わせて困難に立ち向かってください。



国が統計を取り始めて以来、全国で新成人となる方が過去最少の122万人となり、昭和45年の最多246万人の半数をきるものとなりました。



昭和45年の御宿町の新成人は200名おり、今年の新成人66名から比べても、多くいたことが分かります。また、町の高齢化率も40%を越え、少子高齢化が進んでいる現状がうかがえます。

町ではこうした現状を踏まえながら、お年寄りが元気で健やかに過ごせる町づくりに取り組んでいます。また、新成人の方には若い力・発想力を十分に発揮し、まちづくりの担い手として活躍していただきたいと思っています。

## 新成人からひとこと

町のこれからを担う新成人に『御宿の良いところ』・『こうしたらもっと良くなること』を伺ってみました。  
「良いところは、故郷ということもあり、仕事・学校から帰ってくるとにかく落ち着く事。波の音や、潮風がとても心地良いです。」  
「都心部に比べて全体的に不便なところがあるので、お店の数や交通の便など町が活性化するためにも良くなればと思います。」  
「とにかく、御宿町にはずっと御宿町であってほしいです。無くなることは考えられません。」と熱い意見を頂きました。



こまつたくや 小松拓也さん(写真左)とおかしまみかこ 岡島未果子さん(写真右)から成人の言葉が述べられました

## 成人の言葉

今日晴れて成人式を迎えることができたのは、これまで見守り、支えてくださった家族や地域の皆さまのおかげです。本当にありがとうございます。これから私たちは一人ひとり夢に向かってそれぞれの道を歩みますが、仲間と助け合いながら共に成長していきたいと思っています。

成人を迎えるまでたくさんの方々にご心配、ご迷惑をおかけしました。しかし、これからは皆さまの期待に応えられるよう努めていきたいと思っています。

まだまだ未熟な私たちですが、今後ともどうぞ温かく見守ってください。

私たちはここにいる多くの仲間とともに今日この日を迎えることができ、喜びでいっぱいです。それと同時に、成人としての責任感を強く感じています。

成人というひとつの節目を迎えた今、自分自身の行動や言動に責任を持てる大人になりたいと思います。また、これからの社会に貢献できるよう努力していきたいです。

幼少の頃から共に過ごしてきた仲間をこれからも大切にしていきたいです。

# 一人ひとりが支え合う 自治体消防



## 平成24年御宿町出初式

日本における観測史上最大規模のマグニチュード9.0を記録した東北地方太平洋沖地震。そして、1万人以上の死者を出した東日本大震災。

震災から10カ月が経過し、災害の恐ろしさが記憶から徐々に薄れつつあります。しかし、災害はいつやってくるか分かりません。

そのような中、小川団長を中心とした町消防団は、各分団が一丸となり、12月の防火デーや年末の夜警など、防火・防災活動に日々取り組んでいます。

町では、消防団を中心に自主防災組織、そして住民それぞれが手を取り合い、地域における防災体制がより充実することを推進します。



▲日頃の訓練披露！『ポンプ操法』

平成24年御宿町消防団出初式が1月8日に須賀多目的広場で行われました。団員総勢125名が参加し、たくさんの来賓が参列するなか、日ごろから訓練しているポンプ操法や小隊訓練、分列行進などを披露し、新しい年の地域防災における決意と志気の高揚を図りました。

また、長年にわたる消防活動への貢献をたたえ、消防団員へ表彰状が贈られました。併せて防災・防火ポスター展の表彰も行われ、町内の小学校から選びぬかれた7名・7作品が表彰されました。

式典後には各分団による放水試験が行われました。町の消防車が一堂に会す様子に、目を輝かせながら見守る子どもたちなど多くの方が見学されていました。

## 出初式表彰者

- 《千葉県知事功労章》
  - 第1分団分団長 君塚 桂一郎
- 《千葉県知事精勤章》
  - 第2分団分団長 花崎 雅彦
  - 第8分団分団長 高梨 康弘
- 《防災危機管理監章》
  - 第1分団副分団長 岩瀬 聡
  - 第2分団副分団長 田中 真二
  - 第8分団副分団長 君塚 和成
  - 第4分団部長 熊井 弘勝
  - 第8分団部長 新井 進
- 《千葉県消防協会長功労章》
  - 第4分団分団長 神定 浩壽
- 《千葉県消防協会会長精勤章》
  - 第7分団分団長 藤江 正巳
  - 第4分団副分団長 渡辺 英紀
- 《夷隅支部長功労章》
  - 第7分団副分団長 小川 雅豊
- 《夷隅支部長精勤章》
  - 第1分団部長 立野 暁広
  - 第2分団部長 高山 広伸
  - 第8分団部長 君塚 博一
- 《御宿町長功労章》
  - 第1分団班長 南 雲博
  - 第2分団班長 椿 哲也
  - 第4分団班長 小松 健一
  - 第7分団班長 殿岡 健一
  - 第8分団班長 井上 桂之

- 《御宿町消防団長精勤章》
  - 第1分団班長 君塚 和久
  - 第4分団班長 石井 幸学
  - 第7分団班長 高橋 幸隆
  - 第8分団班長 吉野 健作
  - 第2分団団員 三木 治久
- 《御宿町長賞》
  - 御宿小学校4年 小松 未希
- 《御宿町消防団長賞》
  - 布施小学校2年 吉野 友菜
- 《御宿町教育長賞》
  - 御宿小学校6年 小松 華奈
- 《夷隅郡市広域市町村圏事務組合 消防本部消防長賞》
  - 御宿小学校3年 山下 愛翔
- 《夷隅郡市防火安全協会会長賞》
  - 御宿小学校6年 水上 美歩
- 《(社)千葉県危険物安全協会連合会长賞》
  - 御宿小学校6年 君塚 玲哉
- 《(社)千葉県消防設備協会会長賞》
  - 布施小学校6年 佐藤 亜美 (敬称略)

## 防災・防火ポスター展 表彰者

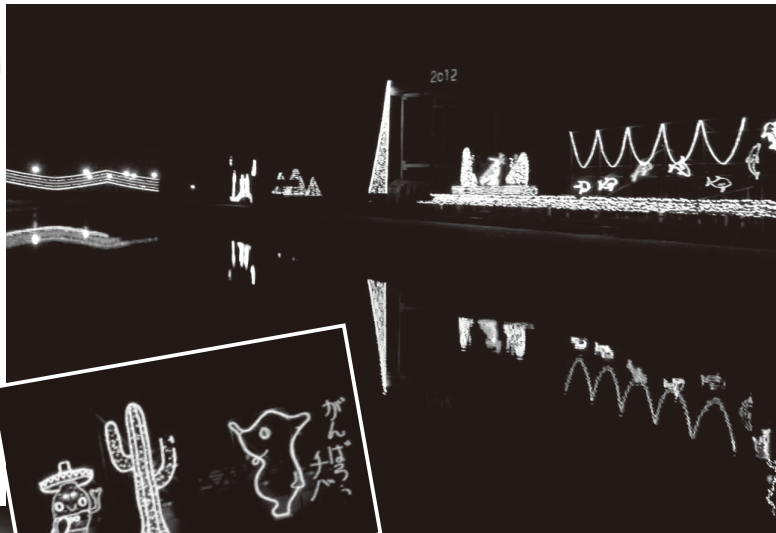


写真左から佐藤亜美さん、君塚玲哉くん、水上美歩さん、山下愛翔さん、小松華奈さん、吉野友菜さん(当日欠席)、小松未希さん



## 御宿の冬の夜を演出

### LEDイルミネーション



毎年の恒例となったイルミネーションが12月3日から1月9日まで設置され御宿の夜を彩りました。今年もおんじゆくウオーターパークから砂丘橋、月の沙漠記念館前広場にかけて実施し、規模を拡大した3万個のLEDが御宿の冬の夜を鮮やかに演出しました。

イルミネーションのデザインを子どもたちから募集し、エビアミーゴやチーバ君等のデザインがクリスマスイルミネーションとともに冬の澄んだ空気の中に輝き、水面に映る様子は、とても幻想的でした。



# 冬を彩る 光

## サンタが家にやってきました！

～青团連サンタクロース訪問事業～

町青年団体連絡協議会では、サンタクロースに扮し、子どもたちへクリスマスプレゼントを届ける「サンタクロース訪問事業」を12月24日のクリスマスイブに行いました。

今年は、トナカイと一緒に、48件(79名)の子どもたちにプレゼントが届けられました。

「当日は、子どもたちは朝から鼻歌を歌って、サンタさんが来るのをとても楽しみにしていました。子どもたちに夢を与えるいい活動だと思いますので、今後も続けていってほしい。」と保護者からも声を頂きました。



▲今年はトナカイさんもいっしょだよ！

## 戸籍事務の

### コンピュータ化 スタート



町では、これまで戸籍は和紙を用い、タイプまたは手書きで記載、管理してきました。戸籍事務の迅速性、正確性の確保と窓口における住民サービスの向上のため、御宿町に本籍を有する方の戸籍をコンピュータ化し、12月19日からコンピュータ処理による戸籍事務を開始しました。

戸籍事務のコンピュータ化により、戸籍の作成から証明発行にかかる検索及び処理時間が短縮されるとともに、戸籍簿等の個人情報情報を火災から守るなど、事務の効率化及び安全性の確保等を図ることができます。

またコンピュータ化に伴い、見やすくスッキリとした様式へと生まれ変わり、より分かりやすい戸籍証明の発行が出来るようになりました。

## 今、我々にできること… ～スルメイカ付加価値向上を目指して～

### 千葉県水産業青壮年女性活動 実績発表大会 優秀賞

地域の漁業を支える漁協青年部。その活動内容を発表する「千葉県水産業青壮年女性活動実績発表大会」が11月19日に千葉市で行われました。

この大会は県内の各地域の代表が日頃の活動と漁業への思いを発表するもので、長生漁協から新勝浦漁協までの5つの漁協を代表し出場した御宿岩和田漁協の村上裕行さんと村上賢一さんが見事、優秀賞に輝きました。

漁協が統合して以来、町の代表者が県大会で優秀賞を獲得するのは初の快挙です。

村上さんたちは、『スルメイカの付加価値向上』をテーマに発表し、イカの水揚量・価格の減少と燃油

価格上昇に伴う経営難に立ち向かうべく、漁業者にしかできない付加価値を付けてのイカの販売について、【イカの沖干し】や【沖漬け】の研究・活動状況を発表しました。

発表の最後には「昔から地元でとれているスルメイカを使い、町や観光協会とタイアップしながら町全体として「御宿のスルメイカ」をアピールしていきたいと考えています。」と結び、大きな拍手が会場を包みました。

お二人は千葉県代表として3月に行われる全国大会に出場されます。



▲発表を終え、ほっとした様子の  
村上 裕行さん(左)村上 賢一さん(右)



## ロボットにもう夢中♪

### ～御宿小学校ロボット教室～

御宿小学校で、千葉工業大学未来ロボット技術研究センター(fuRo)所長の古田貴之さんを講師に迎え、12月12日に「ロボット教室」が開催され、5年生、6年生が参加しました。

この教室ではロボットの動きや活用法、無人探査ロボットなどが紹介され、子どもたちは、古田さんのジェスチャーを取り入れた説明や、持ち込まれた開発ロボットにくぎ付けになっていました。



話がひと段落し、自由時間になると、持ち込まれたロボットや講師のもとにいち早く駆け寄り、思いの疑問をぶつけていました。

古田さんからは「自分の好きなロボット技術が少しでも世の中の役にたち、ハッピーになってくれれば。」と話を伺うことができました。終始子どもたちの笑顔があふれる教室となりました。

# 御宿町人事行政の運営等の状況

御宿町職員の給与や定員管理の状況について、広く町民にご覧いただき、より公平で透明性のあるものとしていくため、次のとおり公表します。

## VI 勤務条件に関する措置の要求の状況

「該当案件なし」

## VII 不利益処分に関する不服申し立ての状況

「該当案件なし」

### 御宿町の給与・定員管理等について

#### 1 総括

##### (1) 人件費の状況(普通会計決算)

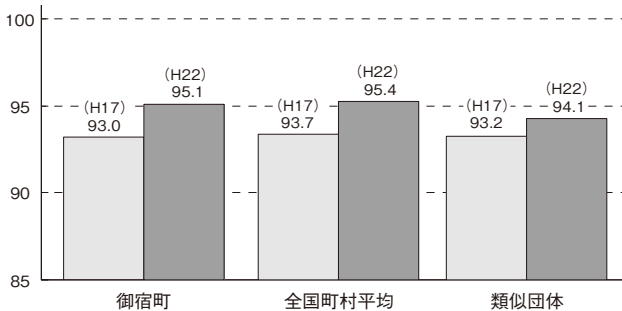
区分	住民基本台帳人口 (平成22年度末)	歳出額 (A)	実質収支	人件費 (B)	人件費率 (B/A)
平成22年度	人 8,033	千円 5,197,587	千円 308,483	千円 731,588	% 14.1

##### (2) 職員給与費の状況(普通会計決算)

区分	職員数 (A)	給与費				一人当たり 給与費 B/A
		給料	職員手当	期末・勤勉 手当	計(B)	
平成22年度	人 93	千円 297,609	千円 39,494	千円 109,087	千円 446,190	千円 4,798

- (注) 1 職員手当には退職手当を含まない。  
2 職員数は、普通会計に係る平成23年4月1日現在の職員人数です。

##### (3) ラスパイレス指数の状況(各年4月1日現在)



※ラスパイレス指数とは、国家公務員の給与水準を100とした場合の地方公務員の給与水準を示す指数です。

##### (4) 給与改定の状況

###### ①月例給

区分	人事委員会の勧告				給与改定率	(参考)国の改定率
	民間給与(A)	公務員給与(B)	較差(A-B)	勧告(改定率)		
平成23年度	円 404,466	円 405,560	△1,094円 (△0.27%)	% △0.30	% △0.30	% △0.23

(注)「民間給与」、「公務員給与」は、人事委員会勧告において公民の4月分の給与額をラスパイレス比較した平均給与月額です。

###### ②特別給

区分	人事委員会の勧告				年間支給月額	(参考)国の年間支給月額
	民間の支給割合(A)	公務員の支給月数(B)	較差(A-B)	勧告(改定月数)		
平成23年度	月 3.97	月 3.95	△0.02	月 0.0	月 3.95	月 3.95

※「民間の支給割合」は民間事業所で支払われた賞与等の特別給の年間支給割合、「公務員の支給月数」は期末手当及び勤勉手当の支給月数です。

## I 職員の勤務時間その他勤務条件の状況

### 1. 勤務時間の状況について

開始時刻	終了時刻	休憩
8:30	17:15	12:00~13:00

## II 職員の分限及び懲戒の状況

### 1. 職員の分限処分の状況について(平成22年度)

降任	免職	休職	降級
0	0	0	0

### 2. 職員の懲戒処分の状況について(平成22年度)

戒告	減給	停職	免職
0	1	0	0

## III 職員のサービスの状況

### 1. 年次有給休暇の状況について(平成22年)

平均取得日数	消化率
8.0日	20.0%

### 2. 育児休業及び部分休業の状況について(平成22年度)

	取得者数		
	育児休業取得者数	うち両休業取得者数	部分休業取得者数
男性職員	0	0	0
女性職員	2	0	0
計	0	0	0

## IV 職員の研修及び勤務成績の評定の状況

### 1. 職員の研修(平成22年度)

御宿町では、御宿町職員人材育成基本方針に沿って、毎年度計画的に研修所での研修等を行っています。

区分	研修内容		課程数	修了職員数
	研修所での研修	外部研修		
研修所での研修	職業や経験別によるもの	業務別のもの	4	24人
			12	20人
外部研修	海外視察	ビジネスマナー	1	1人
			1	5人
内部研修	業務別のもの	職場研修	4	22人
			1	5人

### 2. 勤務成績の評定の状況

全職員を対象に、6月1日、12月1日を基準日として勤務成績の定期評価を行い、勤勉手当への反映を行っています。

## V 職員の福祉及び利益の保護の状況

### (1) 職員互助会

主に職員の福利厚生を充実させるため、職員互助会で各種事業を行っています。

- ・職員冠婚葬祭費助成
- ・視察研修
- ・予防接種費助成
- ・奉仕作業 など

### 職員互助会の平成22年度決算

歳入 決算額	歳入		歳出 決算額	歳出	
	会員掛金	繰越金		冠婚葬祭助成金	視察研修費
	2,919,372円	2,274,639円		843,000円	1,220,000円
		22,412円		84,000円	84,000円
	計	5,216,423円		計	621,958円
					2,768,958円

### (2) 健康管理

全職員に対し、労働安全衛生法に基づく定期健康診断とその結果を基に保健師による保健指導を行い、職員の健康状態の把握と疾病の早期発見に努めています。

平成22年度の定期健康診断受診者数 69人



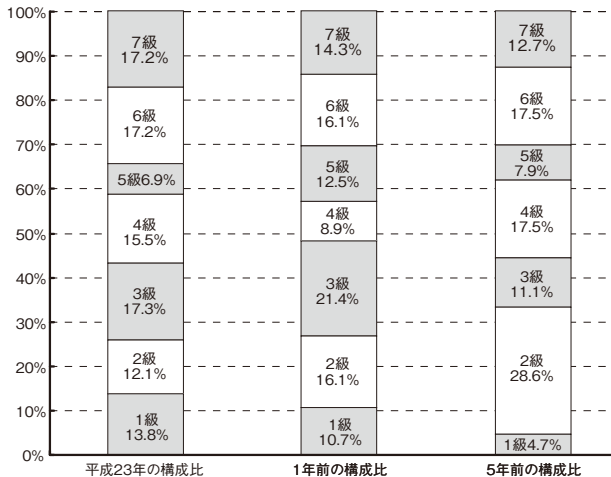
## 御宿町人事行政の運営等の状況

### 3 一般行政職の級別職員数の状況

(1) 一般行政職の級別職員数の状況(平成23年4月1日現在)

区分	標準的な職務内容	職員数	構成比
1級	主 事 補	8人	13.8%
2級	主 事	7人	12.1%
3級	主 任 主 事	10人	17.3%
4級	係 長	9人	15.5%
5級	主 査	4人	6.9%
6級	課 長 補 佐 ・ 班 長	10人	17.2%
7級	課長及び主幹・議会事務局長	10人	17.2%

(注) 1 御宿町の給与条例に基づく給料表の級区分による職員数です。  
2 標準的な職務内容とは、それぞれの級に該当する代表的な職務です。



### (2) 昇給への勤務成績の反映状況

御宿町では人事考課による5段階の勤務成績により昇給号数(0号~4号)を決定し4月1日の昇給に反映させています。

### 4 職員の手当の状況

(1) 期末手当・勤勉手当

御宿町	国
1人当たり平均支給額 (平成22年度) 1,186千円	—
(平成22年度支給割合) 期末手当 2.60月分 勤勉手当 1.35月分 2.60月分 1.35月分	(平成22年度支給割合) 期末手当 2.60月分 勤勉手当 1.35月分 1.45月分 0.65月分 (下段は再任用職員に係る支給割合)
(加算措置の状況) 職務の級等による加算措置 (5~15%)	(加算措置の状況) 職制上の段階、職務の 級等による加算措置 (5~20%)

### 【参考】勤勉手当への勤務実績の反映状況

全職員について、毎年6月1日及び12月1日を基準日とする勤務実績をそれぞれ6月の勤勉手当、12月の勤勉手当に反映させています。

### 2 職員の平均給与月額、初任給等の状況

(1) 職員の平均年齢、平均給料月額及び平均給与月額の状況(平成23年4月1日現在)

①一般行政職

区分	平均年齢	平均給料月額	平均給与月額	平均給与月額(国ベース)
御宿町	40.7歳	300,300円	328,000円	320,939円
千葉県	43.7歳	349,321円	444,497円	—

②技能労務職

区分	公務員			
	平均年齢	職員数	平均給料月額	平均給与月額(A) (国ベース)
御宿町	50.5歳	6人	277,200円	295,900円
うち、運転手	59.0歳	1人	325,800円	361,752円
うち、清掃作業員	44.7歳	3人	254,733円	278,743円
うち、給食調理員	54.0歳	2人	286,700円	288,750円
千葉県	50.3歳	—人	332,287円	389,037円

区分	民間			
	対応する民間の類似職種	平均年齢	平均給与月額(B)	A/B
御宿町	—	—	—	—
うち、運転手	自家用乗用自動車運転手	55.3歳	263,900円	1.37
うち、清掃作業員	廃棄物処理場従業員	44.6歳	290,900円	0.96
うち、給食調理員	調理師	41.6歳	261,400円	1.10

区分	参考		
	年収ベース(試算値)の比較		
	公務員(C)	民間(D)	C/D
御宿町	—	—	—
うち、運転手	5,611,114円	3,516,000円	1.60
うち、清掃作業員	4,366,978円	3,985,200円	1.10
うち、給食調理員	4,585,876円	3,441,600円	1.33

※民間データは、賃金構造基本統計調査において公表されているデータを使用しています。(平成20年~22年の3年平均)  
※技能労務職の職種と民間の職種等の比較にあたり、年齢、業務内容、雇用形態等の点において完全に一致しているものではありません。  
※年収ベースの「公務員(C)」及び「民間(D)」のデータは、それぞれ平均給与月額を12倍にしたものに、公務員においては前年度に支給された期末・勤勉手当、民間においては前年に支給された年間賞与の額を加えた試算値です。

(注) 1 「平均給料月額」とは、平成23年4月1日現在における各職種ごとの職員の基本給の平均です。

2 「平均給与月額」とは、給料月額と毎月支払われる扶養手当、地域手当、住居手当、時間外勤務手当などのすべての諸手当の額を合計したものであり、地方公務員給与実態調査において明らかにされているものです。「平均給与月額(国ベース)」は、国家公務員の平均給与月額には時間外勤務手当、特殊勤務手当等の手当が含まれていないことから、比較のため国家公務員と同じベースで再計算したものです。

(2) 職員の初任給の状況(平成23年4月1日現在)

区分	御宿町	国
一般行政職	大学卒	172,200円
	高校卒	140,100円
技能労務職	高校卒	135,600円

(3) 職員の経験年数別・学歴別平均給料月額の状況(平成23年4月1日現在)

区分	経験年数10年~15年	経験年数15年~20年	経験年数20年~25年
一般行政職	大学卒	272,263円	326,167円
	高校卒	210,800円	—円
技能労務職	高校卒	—円	—円
	中学卒	—円	—円

## 御宿町人事行政の運営等の状況

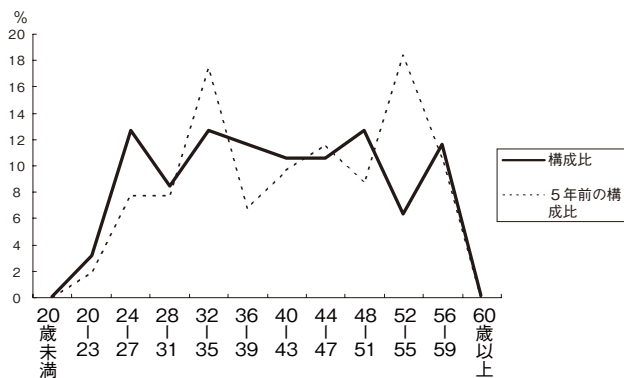
### 6 職員数の状況

#### (1) 部門別職員数の状況と主な増減理由 (各年4月1日現在)

部門	区分	職員数		対前年増減数	主な増減理由	
		平成22年	平成23年			
普通会計部門	一般行政部門	議総	2	2	0	国保関係職員増員
		会務	24	24	0	
		税務	7	7	0	
		農水	5	5	0	
		林産	3	3	0	
		土木	5	5	0	
		衛生	20	20	0	
		生保	12	12	0	
		介護	5	6	1	
		計	83	84	1	
教育部門	9	8	-1	退職職員不補充		
消防部門						
小計	92	92	0	<参考>人口1,000人当たり職員数 11.5人		
公営企業	水道	3	3	0		
	小計	3	3	0		
合計		95	95	0	<参考>人口1,000人当たり職員数 11.8人	

(注) 1 職員数は一般職に属する職員数です。(ただし教育長は除く)  
2 [ ]内は、条例定数の合計です。

#### (2) 年齢別職員構成の状況(平成23年4月1日現在)



区分	20歳未満	20歳23歳	24歳27歳	28歳31歳	32歳35歳	36歳39歳	40歳43歳	44歳47歳	48歳51歳	52歳55歳	56歳59歳	60歳以上	計
職員数	0	3	12	8	12	11	10	10	12	6	11	0	95

#### (3) 定員管理の数値目標及び進捗状況

##### ①平成23年4月1日～平成27年4月1日における定員管理の数値目標

平成23年4月1日職員数	平成27年4月1日職員数	純増減数	純増減率
96 人	100 人	4 人	4.2 %

##### ②定員管理の数値目標の年次別進捗状況(実績)の概要

(各年4月1日現在)

部門	区分	23年計画始期	24年1年目	25年2年目	26年3年目	27年4年目	23年～27年計	参考数値目標
		職員数	78					
増減							-	
教育	職員数	9					-	
増減							-	
消防	職員数	-					-	
増減							-	
公営企業等会計	職員数	9					-	
増減							-	
計	職員数	96					100	
増減							4	

(注) 1 計画期間は、平成23年から27年です。  
2 ( )内の数値は、数値目標に対する進捗率を示す。  
3 増減は、各年の欄にあっては対前年度比の職員増減数、計の欄にあっては計画1年目以降現年までの職員増減数の累計を示す。

#### (2) 退職手当の支給率(平成23年4月1日現在)

御宿町			国		
	自己都合	勤奨・定年		自己都合	勤奨・定年
勤続20年	23.50月分	30.55月分	勤続20年	23.50月分	30.55月分
勤続25年	33.50月分	41.34月分	勤続25年	33.50月分	41.34月分
勤続35年	47.50月分	59.28月分	勤続35年	47.50月分	59.28月分
最高限度額	59.28月分	59.28月分	最高限度額	59.28月分	59.28月分
その他の加算措置	定年前早期退職特例(2～20%加算)		その他の加算措置	定年前早期退職特例(2～20%加算)	
1人当たり平均支給額	1,976千円	17,746千円			

(注) 退職手当の1人当たり平均支給額は、平成22年度に退職した職員に支給された平均額です。

#### (3) 地域手当(平成23年4月1日現在)

支給していません。

#### (4) 特殊勤務手当(平成23年4月1日現在)

支給制度はありません。(平成18年度をもって廃止しました。)

#### (5) 時間外勤務手当

支給実績(平成22年度決算)	3,271千円
職員1人当たり平均支給年額(平成22年度決算)	36千円
支給実績(平成21年度決算)	4,795千円
職員1人当たり平均支給年額(平成21年度決算)	52千円

#### (6) その他の手当(平成23年4月1日現在)

手当名	内容及び支給単価	国の制度との異同	国の制度と異なる内容	支給実績(22年度決算)	支給職員1人当たり平均支給年額(22年度決算)
扶養手当	配偶者13,000円 配偶者以外の扶養親族 2人まで1人6,500円3人目から1人5,500円 16歳から22歳までの子1人5,000円加算 3人目以降の子に限り1,000円加算	異	国は子に限らず3人目以降の扶養に1,000円加算	9,784千円	105,204円
住居手当	●借家の場合(家賃12,000円を超える場合) 家賃の額に応じて支給(最高27,000円)	同		2,280千円	24,516円
通勤手当	●交通機関を利用する場合 運賃代45,000円までは全額支給それを越える部分については、5,000円を限度に半額支給 ●自動車等を利用する場合 通勤距離に応じて2,000円～20,900円を支給	異	国は運賃代最高額55,000円	2,524千円	27,140円
管理職手当	7級職 30,000円 7級相当職 14,000円 6級職及び保育所5級職 7,000円	異	国は職務の級等に応じ31,700円～139,300円	4,154千円	44,667円
休日勤務手当	休日等において正規の勤務時間中に勤務を命ぜられた場合勤務1時間につき勤務1時間あたりの給与額の135/100	同		7,693千円	82,720円
管理職特別勤務手当	管理職が週休日等において勤務を命ぜられた場合、勤務1回につき支給する7級職8,000円または12,000円(勤務時間による)6級職4,000円または6,000円(勤務時間による)	同		482千円	5,183千円
宿日直手当	宿日直業務1回につき 4,200円	同		4,091千円	43,989円

#### 5 特別職の報酬等の状況(平成23年4月1日現在)

区分	給料月額等	
	町長	(参考)類似団体における最高/最低額
給料	380,000円(760,000円)	876,000円/520,000円
	副町長 304,500円(609,000円)	728,000円/360,000円
報酬	議長 270,000円 副議長 226,000円 議員 215,000円	370,000円/205,000円 320,000円/165,000円 300,000円/146,000円
期末手当	町長 議長 副町長 副議長	(22年度支給割合)4.4月分 (22年度支給割合)3.25月分
退職手当	市区町村長 副市区町村長	(算定方式) (1期の手当額) (支給時期) 給料月額×45/100×在職月数 8,208,000円 任期毎 給料月額×25/100×在職月数 3,654,000円 任期毎
備考		

(注) 1 給料及び報酬の( )内は、町長等の給料の特例に関する条例に基づく減額措置を行う前の金額です。(平成21年2月5日から50%減額)  
2 類似団体における最高/最低額は、減額措置等を行う前の金額です。  
3 退職手当の「1期の手当額」は、4月1日現在の給料月額及び支給率に基づき、1期(4年=48月)勤めた場合における退職手当の見込額です。

## 光ブロードバンドサービス「フレッツ光」に関するお知らせ わが家の簡単タブレット「光iフレーム2」新登場！

NTT東日本では、平成23年3月15日より光ブロードバンドサービス「フレッツ光」を町内全域で提供中です。

「フレッツ光」では、最大200Mbpsの高速インターネット接続に加え、光ファイバーを利用したIP電話「ひかり電話」、映画などの専門チャンネルを視聴できる映像（テレビ）サービスなどのオプションサービスも利用することができます。

また、使いやすいシンプルな機能を兼ね備えた、タブレット型の情報端末「光iフレーム2」も発売されました。子どもから大人まで家族みんなのお手軽インターネット端末として、楽しめます。

くわしくはNTT東日本までお問い合わせください。

### 【光iフレーム2概要】

画面を見ただけで  
簡単にインターネットが楽しめる

家じゅうどこでも自由に  
持ち運べる

搭載のカメラで撮った写真を  
その場でアップロード可能

2本の指で画面を簡単に  
拡大縮小できるなど、使い勝手も便利



#### 主な機能

- インターネットブラウザ ●写真・音楽・動画再生
- デジタルフォトフレーム ●生活防水機能
- カメラ ●GPS ●コンパス ●加速度センサー
- マイク ●赤外線通信 ●Bluetooth通信
- Flashファイル表示 ●PDFファイル表示

○「光iフレーム2」はレンタルまたはご購入ができます。提供形態、料金等くわしくはNTT東日本までお問い合わせください。

【問い合わせ】NTT東日本—千葉 TEL:0120-116116

月々2,940円(税込)\*から始める「2段階定額」プラン  
**FLET'S 光 ライト 新登場!**

インターネット接続サービス

※別途、初期費用、プロバイダサービス月額利用料がかかります。

《お問合せ》NTT東日本—千葉 TEL:0120-116116

## 全国大会への出場権獲得!

平成 23 年度全国小学生ソフトテニス千葉県選大会が 11 月 13 日に行われ、5 年生男子の部で水野裕貴君(写真中央)が準優勝、4 年生男子の部で水野友貴君(写真左)、女子の部で高梨美咲さん(写真右)が 3 位に輝き、見事全国大会への出場権を獲得しました。

3 名はそれぞれのペアとともに、3 月 30 日に開かれる全国大会に出場します。



## 総務大臣表彰

こしかわ よしのり  
越川 芳範さん

平成 23 年度統計功労者に越川芳範さん(新町)が選ばれ、総務大臣表彰が贈られました。

越川さんは昭和 56 年から数多くの統計調査に従事され、強い責任感と熱意のある姿勢が今回の表彰へと繋がりました。



こうした調査員の地道な活動があって、正確な統計調査が行われています。これからも統計調査員の役割は重要であり、調査に欠くことのできない存在です。調査員をはじめ町民の皆さまのご協力をお願いします。

## 《献血にご協力ください》

安全な血液を確保・供給するため、皆様のご理解とご協力をお願いします。千葉県赤十字血液センターの献血車が町内の 3 カ所(御宿町保健センター・特別養護老人ホーム外房・御宿町公民館)で 2 月下旬に採血をします。 ※詳しい日程は「お知らせ版 2 月 10 日号」にてお知らせします。

また県内の「献血ルーム」で献血を行っていますので、ご協力をお願いします。

### ◇千葉県内献血ルーム

ルーム名	全血献血受付	成分献血受付	定休日	電話番号
モノレールちば駅献血ルーム (モノレール千葉駅構内)	10:00~13:00	10:00~12:00	年末年始	043-224-0332
	14:00~17:40	14:00~17:10		
津田沼献血ルーム (JR津田沼駅北口/津田沼ビル4階)	10:00~13:00	10:00~12:00	年末年始	047-493-0322
	14:00~17:40	14:00~17:10		
運転免許センター献血ルーム (千葉県運転免許センター内)	9:00~13:00 14:00~16:30 (日曜は16:10)	9:00~12:00 14:00~15:30 (平日のみ)	土曜日・祝日 ・年末年始	043-276-3641



○問い合わせ:保健福祉課保健事業班 TEL68-6717

### 制服学校指定店(男子・女子)

- ・一宮商業高校
  - ・大原高校
  - ・大多喜高校
  - ・茂原樟陽高校
  - ・勝浦若潮高校
  - ・長生高校
  - ・茂原高校
- シャツ・ブラウス・ネクタイ  
ソックス等取り扱っております。

大原中央商店街通り  
TEL.62-0236

佐野屋



店長の  
秋場 秀一です!

太陽光発電・オール電化・エアコン  
リフォーム・地デジテレビ・家電

PANA  
CLAIR シーズあきば  
クレール

御宿町新町312  
TEL 68-2157

買ったあともおまかせください!  
『即日訪問』で安心サポート

ブログで私たちの仕事を紹介中 ▶▶▶ オール電化 御宿町

国保  
ワンポイント

## 外来診療での支払いが 自己負担限度額までとなります

入院をする方は、あらかじめ保険者（御宿町）の窓口で「限度額適用認定申請」（住民税非課税世帯は「限度額適用・標準負担額減額申請」）をおこなうことにより医療機関での窓口負担が所得に応じた限度額までとなります。

平成24年4月1日からは外来（通院）についても保険者（御宿町）に申請することにより窓口負担が下記表の限度額までとなります。



### 《自己負担限度額(70歳以上の場合)》

区 分	限度額(月額)	
	外来のみ	入院 + 外来
現役並み所得者 《住民税課税世帯で課税所得145万円以上の方》	44,400円	80,100円 ※医療費が267,000円を超えた場合 80,100円+(医療費の総額-267,000円)×1%
一 般 《上記及び下記以外の方》	12,000円	44,400円
低所得Ⅱ《低所得Ⅰ以外の住民税非課税の方》	8,000円	24,600円
低所得Ⅰ《住民税非課税世帯で総所得金額が0円の方》	8,000円	15,000円

※現役並み所得者、一般に該当する方については、国民健康保険被保険者証、高齢者受給者証を医療機関窓口に掲示することにより、上記限度額となり申請の必要はありません。

### 《自己負担限度額(70歳未満の場合)》

区 分	限度額(月額)
上位所得者《世帯総所得が600万円以上の方》	150,000円 ※医療費が500,000円を超えた場合 150,000円+(医療費の総額-500,000円)×1%
一 般	80,100円 ※医療費が267,000円を超えた場合 80,100円+(医療費の総額-267,000円)×1%
町民税非課税世帯《住民税非課税世帯の方》	35,400円

※現時点での限度額となっています。

直近の12ヶ月間に、3回以上の限度額の適用を受けた場合は、4回目からの限度額が引き下がります。限度額については、同一の医療機関に限ります。

【問い合わせ及び窓口】 町役場3階 保健福祉課 保健事業班 TEL68-6717

●訪問介護 ●居宅介護 ●移動支援 ●介護タクシー ●制度外サービス

**訪問介護事業 NOAH (ノア)**

私たちは御宿町で心のこもった  
介護サービスを目指しています！

御宿町 岩和田 60-3868

外出が困難な方へ、香の園と我の紅葉を楽しんでいただく為、外出のボランティアを行っています。詳しくはお電話をください。ヘルパーさんも募集しています。  
(担当 渡辺)

**過払い・債務整理** **成年後見** **相続・遺言**

**初回相談無料** 出張相談もいたします！

秘密厳守 費用分割可 事前予約で土日祝対応可

司法書士法人・行政書士法人  
土地家屋調査士法人・株式会社 **最首総合事務所**

TEL 0470-60-9980 まずはお気軽に  
○大原事務所 いすみ市深堀1487-1 お電話下さい!!



お知らせ

科学館こども教室  
コパルを磨いて生物発見!

県立現代産業科学館では次のとおりこども教室を開催します。コパル(木の樹脂等が半化石化したもの)を磨いて閉じ込められている太古の生物を見つけよう。

- ▼日時・会場  
2月12日(日)・19日(日)  
各日①13時15分  
②14時15分
- ▼対象 小学生以上  
※小学3年生以下は保護者同伴
- ▼定員 各25人  
※申し込み多数の場合抽選
- ▼申込方法  
当日開始20分前から受付
- ▼教室参加費 400円
- ▼問い合わせ  
県立現代産業科学館  
TEL 047・379・2005

在宅歯科医療連携室の活用を

千葉県では、身体が不自由で歯科通院が困難なため、在宅で歯科医療を受けたい方やご家族等からの、電話とファクスによる相談窓口「在宅歯科医療連携室」を1月12日(木)から開設しています。

- ▼相談内容  
○在宅歯科医療に関する相談  
○訪問歯科診療・口腔ケアを行う歯科診療所等の紹介  
○在宅歯科医療を行う上での、医療機関や介護事業者等との調整など
- ▼相談電話番号・受付日時  
TEL 043・241・8020  
月～金曜日(祝日を除く)  
10時～16時
- ▼相談FAX番号・受付日時  
Fax 043・241・8218  
365日受付  
※回答連絡は後日になる場合があります。
- ▼問い合わせ  
千葉県健康づくり支援課  
TEL 043・223・2671  
Fax 043・225・0322

いまが旬! 地産地消

ひらめ

Vol.09

寒さが厳しさを増すこの時期、ひらめが旬を迎えます。

旬の時期に脂がのつてくると、白身のはずの身が鉛色になってきます。天然・養殖と多く流通するひらめの多くは網漁で獲られたものですが、御宿で水揚げされるものは1匹ずつ釣り上げ、鮮度も高く「釣りひらめ」として市場で人気があります。

【ひらめ豆知識】

ひらめは、「とにかく新鮮で歯ごたえの良いものがいい」と言われますが、きちんと活き締めし、水温で12時間程度熟成されたもののほうが、旨み成分が身にいきわたり美味しく味わえます。

また、刺身の場合、わざび醤油でなく、ポン酢醤油とアサツキ、もみじおろしで頂くとひらめの繊細な旨みが味わえます。

少人数の家族葬から社葬までおまかせください

やすらぎのセレモニーホール **御宿法輪閣**

寺院葬も自宅葬も経験豊かなスタッフが対応いたします

株式会社 **アスカ** ☎ 0470-60-2711 御宿町須賀1629-1

**ひな人形特選市** 開催中

国道128号線勝浦市墨名交差点際 / 電話73-2876

**暖「こてらんねえ!」**  
肌着あります!

ちょっと値段はするけど、暖かくて国産で仕立てもいいし、着心地も抜群!一度着たら「はあ、こてらんねえ」肌着が揃っています。

**せきとく** 勝浦店

快適衣料でイキイキ!  
勝浦市勝浦76番地  
電話 73-0401  
水曜日も営業中です。

県立勝浦若潮高校指定制服取扱店

手づくりの味

お弁当・オードブル・祝・仏事用の  
仕出しも承ります《配達可能》

**庄兵卫**

☎ 0120-101443 七福天入口  
TEL 63-0053 FAX 63-9177

# 編集後記

新成人の集まる公民館に取材に行き、若い力が少しわけてもらえた気がします。

私有った地域では同学年の数が多く、市町村主催の式典に参加しても“知っている顔”を探すのが難しいほどでした。御宿町の和気あいあいとした雰囲気、皆が友という環境を羨ましく思いました。(井本)

## 人の動き

■8,042人 (-10) 男 3,833人 女 4,209人  
世帯数 3,601 (平成23年12月31日)

## 御宿分署の出動状況

■火災件数 0 救急件数 52 平成23年12月中

## 交通事故発生状況

■発生件数23 死者数 0 負傷者数 30  
(平成23年1月1日～12月27日現在)

## 町民バス利用状況

■乗車人数 163 平成23年12月中

## ダムの貯水状況

■有効貯水量506,000m<sup>3</sup> 有効貯水率 87.4%  
(平成23年12月31日現在)

## 町浄水場の水質検査結果

■放射性ヨウ素及びセシウム  
平成24年1月10日 採水の検査結果「不検出」

## 慶弔 (12月届)

■ 出生 1 死亡 15

☆低価格 (密葬・家族葬・直葬等)  
☆保冷庫にてご遺体のお預かり  
病院のお迎えからご葬儀・法事まで

**小ホールも  
ございます**

# もしも...の時は

**(有)藤ライフサービス**

いすみ市にたつた4250 TEL 64-0070  
☎ 0120-64-0071

葬祭全般

## 俳句愛好会「おんじゆく俳壇」

### 今月の兼題【冬景色】

足早に過ぎゆく日々や初時雨	澤崎 幸子
荒海の波頭とび散る冬景色	桜谷 敬蔵
暁の地震にとび起き冬に入る	大曾根利枝
カタコトとローカル線の冬景色	堺 陸子
寄鍋を囲みし記憶走馬灯	本吉美絵子
するめ焼くストーブ列車津軽旅	金子 澄子

寝入る子に夫の背広し冬日向	本吉 愛
信濃路や見渡すかぎり冬景色	菊池 武夫
時雨るるや湾の向ふは日が差して	松村 全
野辺に出づすきが原の昼の月	秋葉喜美江
父母の座についてゐる淑気かな	小野 玲子
足早に巡る嵯峨野の時雨れかな	岡本 俊康
白金の連峰の巒冬景色	鶴岡とく路

◎地震⇨俳句では「ナイ」と読みます  
◎淑気⇨莊嚴の気に満ちる意で正月の季語

2月は省エネルギー月間です!

お部屋の冬の室温は 20℃ 以下でね!

ぼくは賢いエネルギー

使わないときはスイッチを OFF!

待機電力は カット!

関東電気保安協会 <http://www.kdh.or.jp/>

# 御宿パークゴルフガーデン

日没までプレー可  
18ホール 500円 / 1日 700円  
貸クラブ無料 貸ボール 100円

御宿町御宿台 (西武グリーンタウン内)  
TEL 0470-68-4148 指定管理者 宝ゴルフ大原

# タウンカレンダー

2月 如月

日	月	火	水	木	金	土
			1	2	3 健康運動教室 14:00～(B&G)	4
5	6	7	8	9	10 交通事故無料相談 10:00～15:00 (相談室) 健康運動教室 14:00～(B&G)	11 建国記念の日
12	13	14 乳児相談 13:30～15:00(保健)	15	16 確定申告受付開始 (3月15日まで)	17 おんじゅくまちかど つるし雛めぐり開幕 (3月4日まで) 健康運動教室 14:00～(B&G)	18 町県民税出張受付 (町内全域)
19 海の花祭り 駅からハイキング サンデーオープン 9:00～12:00 町内清掃(町内全域)	20	21	22	23 献血 (町内3ヶ所)	24 健康運動教室 14:00～(B&G)	25
26	27	28 1歳半・3歳児健診 1歳半:13:15～ 3歳:13:30～ (保健)	29 国民健康保険税 第8期納期限 子育て相談 10:00～11:30(御児)			

(保健)=町保健センター (御児)=御宿児童館 (B&G)=B&G海洋センター

## エビアミーゴ 2月の冒険予定♪

### 【2月の活動予定】

- 4日 地域再発見プロジェクト 千葉産直市  
【会場】上野駅中央改札グランドコンコース
  - 11日 熱血 BO-SOTV 元気推進プロジェクト  
【千葉テレビ 17:30～18:20】
  - 19日 海の花祭り  
【会場】月の沙漠記念館前広場
  - 25日 千葉県指定伝統工芸品展 千葉県の物産観光展  
【会場】そごう千葉店 6階催事場
- 【問い合わせ】産業観光課 商工観光班 TEL68-2513

